

Nr 3-4 1994

Oknytt



Johan Nordlander-sällskapets tidskrift

Oknytt

Nr 3-4 1994 Årg. 15

Johan Nordlander-sällskapets tidskrift

Redaktör: Lars-Erik Edlund

Biträdande redaktörer: Marianne Nejati och
Sigurd Nygren

Redaktionskommitté: Lars-Göran Tedebrand (ordf.), Håkan Attius,
Dan Bäcklund, Tuuli Forsgren, Roger Kvist och Mats Rolén

Manuskript till Oknytt, samt böcker, tidskrifter och uppsatser som
önskas anmälda, kan insändas till redaktionen under adress:

Lars-Erik Edlund
Stationsgatan 3
913 31 Holmsund

Medlemskap i Johan Nordlander-sällskapet kan vinnas genom
erläggande av årsavgiften, f.n. 100 kronor, till sällskapets postgiro-
konto 439 25 05-6. Privatpersoner kan vinna ständigt medlemskap
genom erläggande av en engångssumma motsvarande tio gånger
som sammanbinder Skallörsfjärden i förgrunden med Prästviken,
aktuell årsavgift, dvs. f.n. 1 000 kronor. Medlemmarna erhåller tid-
skriften *Oknytt* och medlemsboken *Tre kulturer*.

Omslagsbild: Rekonstruktion av boplatsen vid Kyrkesviken under
1200-talet, då vattnet stod ca 9 m högre än idag. Bebyggelsen ligger
på den jämna sandterrassen nedanför det branta Kyrkedsberget och
i slutningen ned mot vattnet. Här finns bostadshus och flera smed-
jor samt mindre odlingsytor. Till vänster syns det låglänta Kyrkedet
som sammanbinder Skallörsfjärden i förgrunden med Prästviken,
och till höger finns en kajanläggning. På terrassen pågår byggandet
av kyrkan. Teckning: Lars Högberg.

Produktion: Gigraf
Tryckt av Grafikerna i Kungälv AB, 1995
ISSN 0349-1706
Johan Nordlander-sällskapet, Umeå 1995

Johan Nordlander-sällskapet 15 år!

Johan Nordlander-sällskapet firade den 26 oktober 1994 sitt 15-årsjubileum med ett heldagssymposium på Folkets Hus i Umeå. Temat var "Vårt Norrland" i anslutning till norrlandsartikeln i Norrländsk uppslagsbok. Över 70 medlemmar från när och fjärran hade anmält sig och fick lyssna till en rad intressanta föredrag och diskussioner om regionen Norrlands forntid, historia, kultur och framtid i den symfoni av regioner som förhoppningsvis kommer att bilda den europeiska gemenskap som vi nu går in i.

Föredragen gav prov på god vetenskap i populär form. Populärvetenskap som genre har diskuterats mycket hösten 1994, både på tidningarnas kultursidor och vid särskilda konferenser. Många har efterlyst mer och bättre populärvetenskap. Problemet är inte så helt lätt att lösa. Det är få förunnat att som astronomen och författaren Peter Nilsson göra vetenskapen skönlitterär, vacker och mänskligt berikande. Personligen känner jag åtskilliga goda forskare med en betydande vetenskaplig produktion, som trots all möda i världen inte skulle kunna skriva en läsbar tidningsartikel. Att skriva populärt om vetenskap kräver en viss fallenhet men också incitament. Så länge som forskningsinformation, universitetens tredje roll, sorgligt negligeras vid akademiska tjänstetillsättningar får vi kanske vara tacksamma över den populärvetenskap vi har. Vi får inte heller glömma bort att det finns vetenskapsidkare, vanligen utanför den historiska och estetiska ämneskretsen, som menar att vetenskapens språk och kunskapsmassa inte låter sig populariseras. Även om vi inte delar denna åsikt bör den respekteras och inte avfärdas som akademiskt snobberi.

Inom Johan Nordlander-sällskapet talar vi med viss stolthet om "nordlanderandan". Vi tror att fack- och fritidsforskare kan förenas i ett gemensamt forum för att ge identitet åt Norrlands kultur- och samhällshistoria. Bidraget från fackforskaren skall kunna samsas i samma oknytt nummer med aktstycket eller meddelandet från fritidsforskaren. Att programförklaringen har vunnit gensvar visar inte minst sällskapets medlemsutveckling, något som också påpekades av professor Jan-Olof Kelerth, Umeå universitets prorektor, i dennes invigningsanförande vid jubileumssymposiet.

Redan under första verksamhetsåret 1979-80 anmälde sig över 100 personer som medlemmar. När jag tillträdde som ordförande 1984 hade medlemssiffran stigit till omkring 400. Idag har sällskapet ca 750 medlemmar, varav drygt ett femtiotal är ständiga. Särskilt glädjande är den goda medlemstillströmningen under de senaste åren, som präglats av lågkonjunktur under vilken många anrika föreningar fått vidkännas vikande medlemssiffror. Den medlemsmatrikel som upprättats av vår skattmästare Sigurd Nygren och nyligen sänts till medlemmarna visar den fina medlemsspridningen ute i den norrländska provinsen. Men den visar också att vi har medlemmar på många platser i övriga Sverige, ja, även i våra nordiska grannländer och på kontinenten.

Johan Nordlander-sällskapet fyller alltså ett behov. Navet i våra aktiviteter är givetvis skriftutgivningen. Det är genom denna som kunskapen om Norrlands tre kulturer förmedlas. Det är här som dialogen mellan forskare av olika kategorier och mellan redaktion och styrelse samt medlemmar förs. Jag har sagt det tidigare på denna plats, men det kan gärna upprepas: Redaktionens arbete är frivilligt och obetalt. I motsats till fallet med flera stats-

finansierade tidskrifter har oknyttsgivningen under de gångna 15 åren aldrig på allvar råkat i otakt med utgivningsplanen. Lars-Eriks och Mariannes insatser är i dessa dagar särskilt beundransvärda med tanke på att de samtidigt har huvudansvaret för att Norrländsk uppslagsbok nu så lyckosamt är på väg att slutföras.

Men det är dyrt att ge ut sällskapetets skrifter med nästan galopperande papperspriser i konjunkturuppgångens släptåg. Sällskapet har inga fonder att tillgå, uppbär inget kulturstöd och saknar f.n. varje form av sponsring. Bokutgivningen i den fristående skriftserien, som räknar 17 nummer, måste helt finansieras med externa anslag. Vi har f.n. inte ens medel till en blygsam grundplåt. De två dubbelnummer av Oknytt och den medlemsbok som varje medlem får finansieras helt med medlemsavgifterna. För att vi skall slippa höja medlemsavgiften över den magiska 100-lappen och för att utgivningen av Oknytt och Tre Kulturer på sikt skall kunna tryggas behöver vi ytterligare medlemmar. Om bara var fjärde medlem värvade en ny medlem skulle vi snart kunna registrera den tusende medlemmen. Värva en ny medlem under 1995! Bygg upp Ditt nordlanderbibliotek och sprid kännedom om våra skrifter i Din bekantskapskrets! Om vårt boklager minskar kan vi se ännu ljusare på framtiden! Gör Din insats för Johan Nordlander-sällskapetets framtid!

Lars-Göran Tedebrand

LEIF GRUNDBERG

Kyrka, socken och sägen

Om Kyrkesviken, religionsskiftet
och kyrkobyggandet
i norra Ångermanland

Inledning

Under den 500 år långa tidsperiod som kallas *medeltiden*, skedde i Norden en rad ekonomiska, religiösa och politiska förändringar som kom att genomsyra alla nivåer i samhället. Det var under denna tid som statsmakten konsoliderades och fick reell betydelse för gemene man genom införandet av skatter och landskapslagar, den fornnordiska religionen ersattes av den kristna tron och medförde förändringar i exempelvis synen på livet efter detta, den kyrkliga makten manifesterades genom sockenorganisationen och införandet av tiondeskyldighet och stenkyrkobyggande, nya odlingssystem och redskap förändrade jordbruket, stadsväsendet infördes och Norden inlemmades i ett stort nordeuropeiskt handelsområde med monetär ekonomi och yrkesspecialisering. Listan på medeltida nyheter kan göras lång och de flesta företeelserna hängde på ett eller annat sätt samman med varandra.

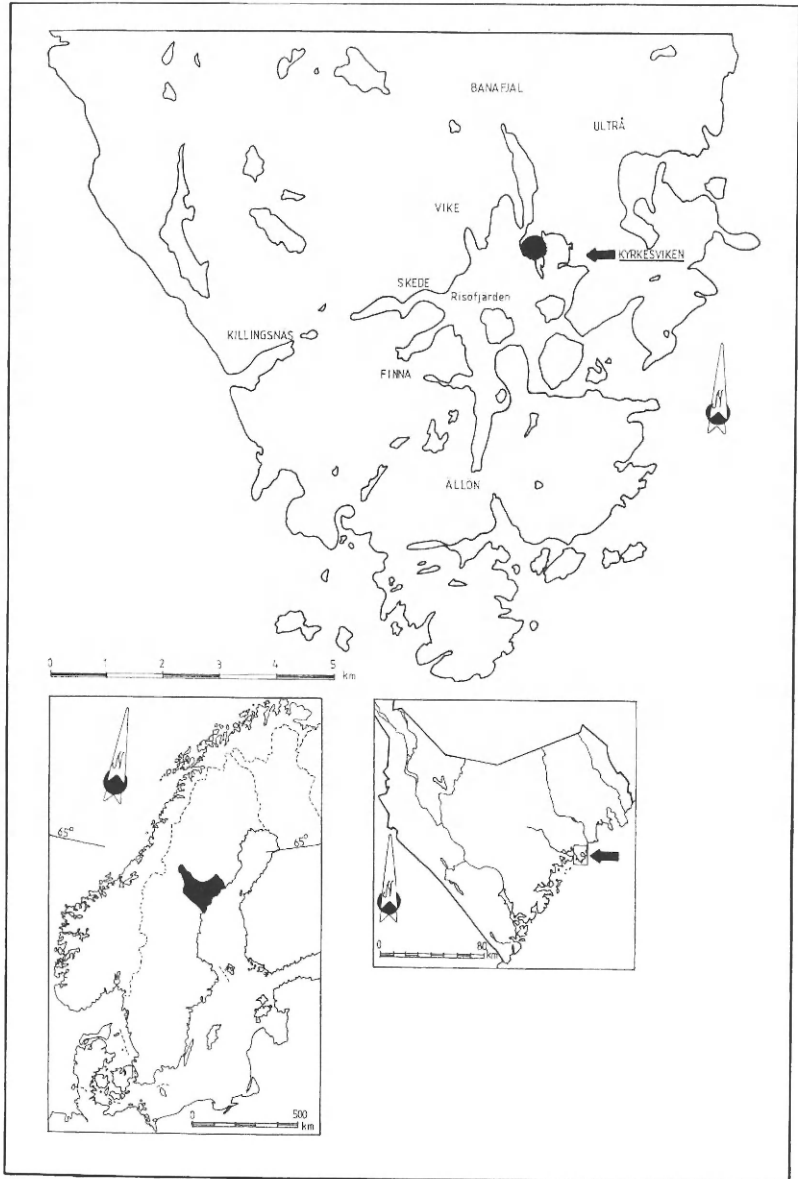
Min avsikt med denna artikel är att med utgångspunkt

från den arkeologiskt välundersökta boplatsen vid Kyrkesviken i Grundsunda socken diskutera hur och när några av dessa genomgripande samhällsförändringar i vår medeltidshistoria – nämligen religionsskiftet och sockenbildningen – påverkade människorna i norra Ångermanland.

Kyrkesviken – en bakgrund

Kyrkesviken ligger i den inre delen av Risöfjärden i den ångermanländska kustsocknen Grundsundas södra del, ca 20 km öster om Örnsköldsvik (fig. 1). Enligt traditionen är Kyrkesviken platsen för Grundsundas första kyrka, och de äldsta antikvariska anteckningarna om platsen gjordes redan i början av 1800-talet. Den första egentliga utgrävningen genomfördes dock först på 1930-talet under ledning av den framsynte folkskolläraren Gottfrid Holmlund, varvid ett omfattande medeltida fyndmaterial kom i dagen.¹ Under 1970- och 1980-talen väcktes återigen intresset för platsen,² men det var först 1990 som utgrävningarna återupptogs inom ramen för det s.k. Risöfjärdsprojektet. De nya undersökningarna har väsentligt breddat och fördjupat kunskapen om Kyrkesvikens ursprung och funktion, så att lokalen nu kan sättas in i ett större historiskt sammanhang.³

Fornlämningsområdet vid Kyrkesviken ligger idag i skogsmark ca 9–15 m ö.h. på och nedanför en jämn sandplåtå intill det tvärbranta Kyrkedsberget. Bebyggelse fanns vid Kyrkesviken redan under yngre järnålder (ca 550–1050 e.Kr.), men platsen fick betydelse som centralort i bygden först under 1200-talet. Boplatsen bestod då av ett tiotal byggnader i form av kyrka, boningshus, för-



rådshus samt smedjor för järnsmide och bronshantering. Kyrkesvikens lokala och regionala betydelse var kopplad till kyrklig verksamhet, handels- och hamnfunktioner och ett specialiserat metallhantverk som kombinerades med odling, boskapsskötsel samt jakt och fiske. Platsen var lättillgänglig för såväl de gamla byarna runt Risöfjärden som för sjöfarande längs norrlandskusten.

Fynden indikerar hög social status hos befolkningen och visar att platsen hade livliga kontakter med olika delar av Sydskandinavien och östersjöområdet. Bland de många föremålen finns sex 1200-talsmynt av silver slagna i Lödöse, i Svealand och på Gotland, keramikkarl från Rhenområdet och Nederländerna, smycken såsom spännen och soljor av silver och brons, samt personliga tillhörigheter i form av kammar, knivar och eldstål.

Platsen – som inte omnämns i några samtida skriftliga källor – övergavs vid 1200-talets slut eller senast i början av 1300-talet. Sedan dess har ingen fast bebyggelse funnits i området, vilket innebär att lämningarna legat orörda på Ultrå byskog i 700 år.

I denna artikel är intresset särskilt riktat mot den kyrkliga aktiviteten i Kyrkesviken och hur den skall tolkas, och vilken relation den hade till religionsskiftet och sockenbildningen i bygden.

Figur 1. Karta över Risöfjärden i Grundsunda socken med den medeltida centralorten vid Kyrkesviken markerad med en pil och gravfältet på Burholmen med en punkt. Ritning: Päivi Kontio.

Sägen och sanning

Kyrkesvikens kyrkliga anknytning är otvetydig och framgår förutom av ortnamn och sägner även av lämningarna efter en kyrka samt flera fynd av föremål med kyrklig funktion.

De ortnamn i området som kan förknippas med lokalen har alla klerikal anknytning: Kyrkedet, Kyrkesviken, Kyrkedsberget, Kyrkedsvägen, Kyrkedsrödningen, Prästviken, Prästviksmyran och Prästviksrödningen. Som synes bygger samtliga namn på de två förlederna *Kyrk(ed)* och *Präst(vik)*. Kyrkedsvägen är det i skrift tidigast kända namnet och skrivs 1651 i en upplåtelsehandling *kiyrkio-edz vägen*.⁴ Denna väg gick fram över sandplatån intill kyrkogrunden och finns markerad på en karta från 1696.⁵

Redan i samband med det första antikvariska omnämmandet av Kyrkesviken 1828, omtalas den folkliga traditionen kring platsen. Nils Johan Ekdahl, kallad Kalvskinnsprästen, meddelar nämligen från sin norrländska resa 1828 att en klocka sades vara nedsänkt i Kyrkesviken, ämnad till det kapell som man kunde se ruinerna av.⁶ Den fylligaste traditionsbeskrivningen härrör från 1854, då länsmannen A. Lagergren i samband med en besiktning på platsen berättar följande:⁷

Att sluta af Ruinens läge äfwen som af gamla sägner har den varit ämnad till Kyrka, ehuru den icke blifvit fullbordad.

Traditionen förmäler härom, att i en långt aflägsen forntid, några så kallade 'Sörbyggare' eller Fiskare från Gefle och städerne deromkring, huilka i denna Skärgård idkade Strömmingsfiske, i slutet af 12:te

århundradet på detta ställe ernat anlägga ett Kappel, hvartill den nu befintliga Ruinen varit grundval. När grunden var lagd anskaffades en Kyrklocka och en prouisionel Stapel uprestes, enligt en annan sägen uphängdes klockan mellan tvänne träd; När nu ringning första gången skulle med den nya klockan företagas lyckades detta icke bättre, än att kolfven eller kläppen flög ur klockan och stannade icke förr än på Grundsunda Sockens nuvarande Kyrkovall, men sjelfwa klockan tog en motsatt riktning och for ned uti den bredwid liggande hafsviken, hvaraf denna fått sitt namn Kyrko eller Klockviken.

En gammal sägen förmäler dessutom att Klockan någon gång fordomdags, vid vackert och lungt [sic!] väder varit synlig på hafsvikens botten samt att försök till densammas upfiskande blifuit vidtagne, men då den kommit till kanten af Båten har fästet lossnat och den åter försuunnit.

Denna tilldragelse har gifuit anledning till Grund-sund nu varande Kyrkas upbyggande på den plats der kläppen stannat ...

Sågnen återberättas – förutom av Karl Sidenbladh 1864 och 1865 – i en uppteckning från 1926, där den 81-årige informanten påtalar att kolven, när den landade, slog ihjäl "en gammal käring, och genom det så fann dom den".⁸ Enligt en variant *flöt* istället kläppen bort och återfanns vid platsen för den nuvarande kyrkan.⁹ En annan sagesman, från Ultrå, meddelade 1926: "Vid den vik, som vi kalla Prästvika, var det meningen att prästgården skulle byggas".¹⁰ År 1931 berättar en äldre man att det "hål" i Kyrkesviken som enligt hans egen vittnesbörd ald-

rig fryser till, skall vara platsen där "klockan kastades ner".¹¹

Levi Johansson återger en i övrigt från Grundsunda okänd kyrkosägen. Enligt den skulle socknens kyrkklocka (utan närmare platsangivelse) tre år i rad varje juldagen ha svävat iväg genom luften en hel mil och lagt sig på en backe. Detta togs som ett tecken på att kyrkplatsen var felvald, varefter den flyttades till den utpekade platsen.¹²

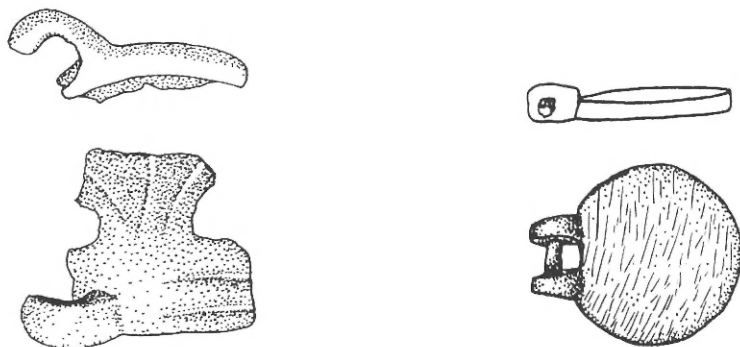
Dessa berättelser tillhör alla en rik och vitt utbredd sägenkategori om "socknens första kyrka", som är känd från en stor del av Norrland.¹³

Till Kyrkesviken knyts även en namnvers över de sju personer som skall ha uppfört Grundsundas första kyrka:¹⁴

N'Sjul i Gammgål
& n'Skaller i Tjärn,
n'Run i Vike
& n'Mark i Gäle
& n'Tor, n'Björn & n'Ola
från Fagerby

Denna och andra norrländska namnverser behandlades av Johan Nordlander i Kyrkohistorisk årsskrift 1914.

Av rapporten från Gottfrid Holmlunds undersökning av kyrkogrunnen 1931 framgår att anläggningen består av ett ca 5,6×3,6 m stort långhus med ett ca 2,0×2,0 m stort smalare, rakt avslutat kor i öster (invändiga mått). Grunden består av en kallgrund av stora stenar som lagts direkt på sanden utan grundgrävning och bildar 1,3-1,6 m tjocka skalmurar. Murarna innehåller dock varken småsten eller murbruk och inga föremål hittades inuti grun-



Figur 2. Fragment av ett katolskt rökelsekar av brons samt ett doslock som möjligen kan härröra från ett smörjelsekärl (*chrismatorium*). Teckning: Helén Haglund.

den. Om Holmlunds tolkning är riktig att fundamentet saknar grundgrävning, torde det knappast ha varit ämnat för en stenkyrka. Naturligtvis kan en träbyggnad istället ha varit uppförd på fundamentet, men detta förefaller mindre troligt med tanke på de kraftiga skalmurarna. Kanske är det så att denna kyrka – precis som sägnen förmäler – aldrig blev färdigbyggd. Detta hindrar ju inte att en tidigare träkyrka kan ha funnits på platsen. Kyrkogrunden med dess romanska planlösning är i alla fall den nordligaste säkert belagda 1200-talskyrkan längs norrlandskusten.

Vid utgrävningen av det intilliggande boplotsområdet har flera föremål hittats som bekräftar den kyrkliga verksamheten. Det gäller framför allt ett fragment av ett katolskt rökelsekar av brons, men också ett doslock till vad som möjligen kan ha varit ett *chrismatorium*, dvs. ett

smörjelsekär! (fig. 2) samt en fingerring av silver med otvetydig koppling till cistercienserorden.¹⁵

Från hedniskt till kristet

Vår kunskap om när, hur och varför religionsskiftet genomfördes i norra Ångermanland är i det närmaste helt obefintlig. Den totala avsaknaden av runstenar i landskapet – trots att närmare tjugo sådana är kända i Medelpad, vanligen försedda med kristna kors eller inskriptioner och troligen resta under 1000-talets mitt – har bidragit till att man hänfört den egentliga konverteringen i Ångermanland till ett sent skede, ibland först långt in på 1200-talet.¹⁶ Vid nya undersökningar i Ådalen har emellertid en kristen begravningsplats, som tagits i bruk under 1000-talet eller möjligen redan under 900-talet, påträffats i byn Björned i Torsåkers socken. Fyndplatsen ligger på en gård som har rötter ända ner i äldre järnålder och förkristna gravar finns här alldeles intill de kristna gravarna.¹⁷

Troligen gravlades de första kristna på detta sätt på eller intill de gamla hedniska gårds- eller bygravfälten, innan gemensamma kyrkogårdar för ett större område anlades.¹⁸ Den förkristna religionen anses nämligen – i motsats till den kristna – ha varit trostolerant och accepterat exempelvis avvikande begravnings seder. Konverteringen innebar alltså inte så stora förändringar som man i allmänhet föreställer sig. I själva verket fortsatte man av allt att döma att använda sina gamla begravnings- och kultplatser med obruten kontinuitet. När väl kristendomen vuxit sig tillräckligt stark i bygderna kunde kyrkan ställa krav på exklusivitet och så småningom centralise-

ra kulten i samband med sockenbildningen.¹⁹ Detta tyder på att begravningsplatsen i Björned ingalunda torde vara ensam i sitt slag, utan snarast är en av många gårds- eller bygravfält med kristna gravar. Eftersom gravarna inte är synliga ovan mark och vanligtvis är helt fyndtomma, är de emellertid mycket svåra att hitta. Fynd av upplöjda skelettdelar på olika platser – som oftast tolkats som sentida pestkyrkogårdar e.d. – kan mycket väl härröra från tidigmedeltida gravar, men sådana fynd är mycket sällsynta.

Källmaterialet är sålunda magert, men begravningsplatsen i Björned, liksom avsaknaden av förkristna gravhögar daterade till senare än 1000-talet och andra arkeologiska iakttagelser, visar trots allt att den nya läran – även om religionsskiftet var en långsam process – blivit accepterad i åtminstone delar av Ångermanland ett helt århundrade tidigare än i exempelvis det sent kristnade norra Uppland.²⁰ Viktiga frågor om hur konverteringen gått till, om den medvetet initierats av en social elit i syfte att stärka sin maktposition eller om den omfattat alla nivåer i samhället etc., kan dock ännu inte ges ett tillfredsställande svar.

Traditioner om "den första kyrkan"

Den etablerade kristna tron ställde krav på en invigd gravplats och på en därtill hörande kyrkobyggnad. Under den äldsta kristna tiden, dvs. före sockenbildningen, torde kyrkobyggnaderna ha byggts av trä, men några konkreta lämningar av sådana träkyrkor har ännu inte påträffats i vare sig Ångermanland eller Medelpad. Det finns emellertid åtskilliga sägner som utpekar platser för

socknarnas äldsta kyrkor,²¹ och möjligen skulle någon av dessa traditionsuppgifter kunna avse just äldre träkyrkor. I norra Ångermanland utpekas följande tidigare kyrkplatser:

<i>Arnäs</i>	Nederön
<i>Själevad</i>	Sörvåge
	Hemling (numera Björna sn)
<i>Nätra</i>	Sel
	öster om kyrkoruinen
<i>Anundsjö</i>	sydöst om nuvarande kyrkan
<i>Grundsunda</i>	Kyrkesviken
<i>Nordmaling</i>	Bredvik
	Levar

Av dessa platser har lämningar efter äldre stenkyrkor från 1200-talet påträffats invid Anundsjö kyrka och vid Kyrkesviken. Vid provundersökningar på de utpekade platserna i både Nederön och Sörvåge har bebyggelseämningar påträffats, men inga spår efter kyrklig verksamhet.²² I Nätra uppges dock att just en träkyrka skall ha stått öster om den medeltida kyrkoruinen vilken sedermera brunnit ned. På detta ställe skall f.ö. också människoskelett ha påträffats i samband med plöjning i början av 1900-talet, men några arkeologiska undersökningar har inte gjorts.²³

Kyrkesviken är den enda av de ovannämnda platserna som inte ligger omedelbart intill den senare medeltida kyrkan och där lämningar efter en kyrka verkligen kunnat konstateras i samband med arkeologiska undersökningar.

Begravd i gammal grav

Att religionsskiftet inte var helt problemfritt i norra Ångermanland visar några märkliga resultat från undersökningarna vid Kyrkesviken och den närbelägna Burholmen. Burholmen är väl synlig från Kyrkesviken och ligger på andra sidan om den lilla Skallörsfjärden (fig. 1). När några av Burholmens gravrösen undersöktes inom Risöfjärdsprojektet, påträffades en av de allra äldsta kända järnåldersgravarna i Norrland, som genom typ, topografiskt läge, nivå (21 m ö.h.) och genom fyndmaterialet (bl.a. en s.k. kraftigt profilerad fibula) med säkerhet kan dateras till 100-talet e.Kr., dvs. äldre romersk järnålder.²⁴ Graven är placerad högst upp på ett berg, som under hela järnåldern utgjort en liten ö i Risöfjärden, och den ligger inte långt från ett antal gravar som anlades under folkvandringstid och vendeltid. Röset innehöll en skelettgrav som grävts ned i den ursprungliga markytan i nord-sydlig riktning. Det enda benmaterial som fanns bevarat var fyra kraftigt fragmenterade, obrända tänder, som vid en osteologisk undersökning visade sig härröra från ett ca tolv år gammalt barn.²⁵ Eftersom fyndmaterialet föreföll orört trots att graven hade en svacka eller "plundringsgrop" i mitten, antogs att barnet begravts när graven ursprungligen anlades – svackan ansågs ha bildats när en kistkonstruktion e.d. förmultnade. Förvåningen blev därför stor när två samstämmiga kol-14-analyser av tänderna och av några fragmentariska, förkolnade trärester i graven gav en datering till 1200-talets senare hälft!²⁶

Eftersom ingen tvekan råder om att graven ursprungligen anlagts under romersk järnålder och eftersom just dessa kol-14-dateringar är mycket tillförlitliga (tänder

från barn är idealiska för datering tack vare minimala felkällor), innebär detta att någon eller några personer under 1200-talet har begravt en ung pojke eller flicka i en redan då 1000 år gammal "hednisk" grav på en under många generationer använd "begravningsö".²⁷

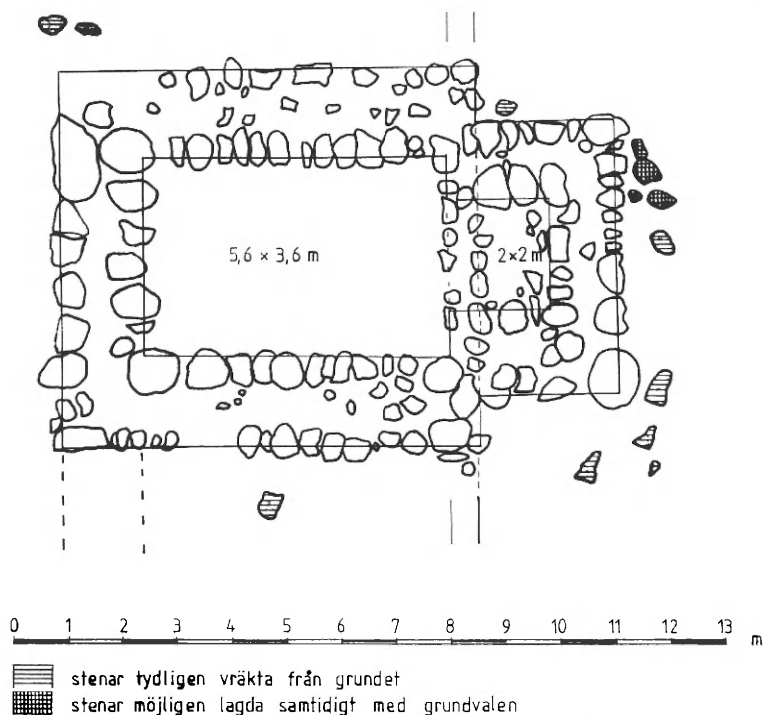
Dateringen innebär att gravläggningen skedde i direkt anslutning till den då existerande och säkerligen välkända handels- och kyrkplatsen vid Kyrkesviken. Varför begravdes barnet på detta från den rådande kristna sedvänjan så avvikande sätt? Levde verkligen ett förkristet begravningssätt kvar i norra Ångermanland trots att religionsskiftet förefaller ha inträtt redan under 1000-talet i södra Ångermanland? Nej, knappast. Snarare kanske graven skall kopplas samman med ett ilandflutet, oidentifierat lik som hittats på stranden, med några för oss okända taburegler kring avvikande beteende eller sjukdom eller kanske t.o.m. ett brott? Frågan kompliceras dock av att de för järnåldern så typiska höggravarna helt saknas i Grundsunda och längre norrut,²⁸ att inga kristna gravar påträffats vid Kyrkesviken samt att Kyrkesviken *de facto* är den nordligaste kända kyrkolokalen från 1200-talet längs norrlandskusten. Kanske skall de första kristna gravarna därför sökas vid den typ av "nykuströsen" från järnåldern som finns på Burholmen. Att fast bebyggelse funnits i Grundsunda redan under järnåldern är dock ställt utom tvivel – det ger inte minst ortnamnen besked om.

Återigen ger ett oväntat och "ovanligt" arkeologiskt fynd nya och spännande aspekter på vår historia, som i detta fall ger oss möjlighet att tränga närmare den vanliga människans världsuppfattning i det medeltida Ångermanland. Som vanligt är dock frågorna långt fler än svaren!

Kyrka och socken

Hur det än må vara med tolvåringen som grävts ned på Burholmen under 1200-talet, så förefaller den kristna tron vid denna tid ha dominerat i Mellannorrland sedan många generationer. Det nya under 1200-talet var bygandet av stenkyrkor och sockenbildningen. På sätt och vis innebar detta ett större brott i utvecklingen än själva konverteringen, eftersom kulturen organiserades och centraliserades. De bevarade medeltida stenkyrkorna och deras inventarier är också de påtagligaste lämningarna vi har från medeltiden, och de utgör därför viktiga komplement till det fåtal skriftliga källor från denna tid som berör norrländska förhållanden.²⁹

De äldsta historiska dokumenten som innehåller direkta upplysningar om förhållandena i Ångermanland härrör från 1300-talet och har på ett eller annat sätt kyrklig anknytning.³⁰ Särskilt viktiga är två kyrkliga uppboordslängder från 1310-talet, som utgör de äldsta förteckningarna över socknar och annex i Norrland. Av dessa längder framgår att sockenbildningen i stort sett var genomförd i Medelpad och södra Ångermanland vid denna tid, medan endast tre socknar, nämligen Nätra, Själeved och Grundsunda, omnämns i norra Ångermanland.³¹ De övriga medeltida socknarna Nolaskogs – Sidensjö, Anundsjö, Arnäs och Nordmaling – saknas således i förteckningarna. Arnäs omnämns tidigast 1374, Sidensjö 1386, Anundsjö 1443 och Nordmaling 1480. Umeå och Bygdeå är de enda socknarna norr om Grundsunda som omnämns under 1310-talet (Bygdeå endast i en av längderna), och även dessa redovisas under Ångermanlands pastorat. Först några årtionden senare återfinns Luleå, Piteå, Skellefteå m.fl. socknar i



Figur 3. Kyrkogrunden i Kirkesviken med sitt smalare, rakslutna kor i öster såsom den dokumenterades av Gottfrid Holmlund 1931. Renritning: Päivi Kontio.

övre Norrland i det skriftliga källmaterialet.

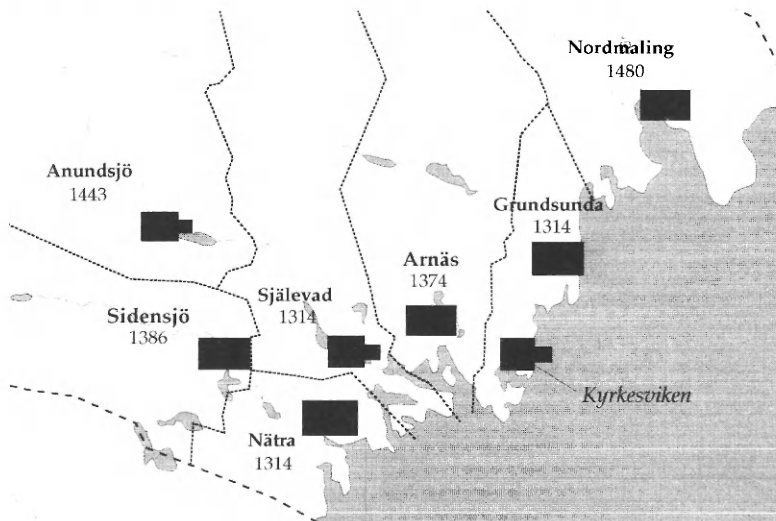
Av allt att döma hör stenkyrkobyggandet nära ihop med sockenbildningen och jämför man de till synes klara skriftliga uppgifterna om sockenbildningens förlopp med de konsthistoriska och arkeologiska resultaten från undersökningar av kyrkor och inventarier, samt inte minst med traditionens upplysningar, kompliceras bilden något. De medeltida stenkyrkorna indelas vanligtvis i två

huvudtyper, nämligen romanska kyrkor med smalare, rakt avslutade kor i öster (fig. 3) samt jämbreda rektangulära gotiska salkyrkor. Den romanska planlösningen är äldst och anses huvudsakligen tillhöra 1200-talet, medan salkyrkan tillhör sent 1200-tal och senare. Flera av de ångermanländska medeltidskyrkorna synes ha genomgått bägge dessa utvecklingsstadier, och således uppförts under 1200-talets början med smalare rakslutna kor, och först vid 1200-talets slut och under 1300-talet byggts om till rektangulära salkyrkor – sannolikt av rent liturgiska skäl.³²

De konsthistoriska dateringarna av byggnaderna stöds inte minst av myntfynd som gjorts vid arkeologiska undersökningar av flera kyrkor, samt av bevarade inventarier i form av dopfuntar, skulpturer, triumfkrucifix m.m. Att stenkyrkobyggandet sannolikt har samband med sockenbildningen framgår av att ett så omfattande bygge krävde stora resurser och en väl fungerande organisation, vilket torde ha uppnåtts först genom tiondeinstitutionens införande under 1100-talet, samt av regelbundenheten i byggnadernas ålder, utseende och spridning. Allt tyder på att sockenbildningen i Ångermanland, precis som fallet var med religionsskiftet, genomfördes närmare hundra år tidigare än i norra Uppland där sockenbildningen förefaller ske så sent som under 1200-talets sista decennier.³³

Medeltidskyrkor Nolaskogs

Om vi tittar närmare på de medeltida kyrkorna Nolaskogs kan vi konstatera att arkeologiska iakttagelser om den äldsta planlösningen endast saknas för Sidensjö kyr-



Figur 4. Medeltida socknar och kyrkor i norra Ångermanland med årtal för äldsta skriftliga belägg och symboler för kyrkornas äldsta kända planlösning.

ka. I enlighet med 1310-talets uppbördslängder kunde man förvänta sig att kyrkorna i Nättra, Själevad och Grundsunda ursprungligen skulle ha haft smalare rakslutna kor, medan de övriga redan från början borde ha byggts som rektangulära salkyrkor. Själevads gamla kyrka som revs 1876 visade sig vid en undersökning 1947 mycket riktigt i sitt äldsta skede ha haft ett smalare rakslutet kor,³⁴ vilket inte är fallet med ruinen i Nättra,³⁵ den tidigare kyrkan i Arnäs³⁶ eller den ännu bevarade medeltidskyrkan i Grundsunda.³⁷ Däremot har den redan på 1400-talet rivna gamla kyrkan i Anundsjö i sitt äldsta skede haft denna planlösning,³⁸ liksom kyrkogrunnen i Kyrkesviken (fig. 4).³⁹

Hur skall nu detta tolkas? Ja, antingen var Nättra och

Grundsunda socknar relativt nybildade då de omnämns på 1310-talet och hade därför redan från början fått rektangulära salkyrkor, eller så har kyrkorna föregåtts av tidigare sockenkyrkor på andra platser. Som vi har sett finns traditioner om äldre kyrkplatser från både Nätra och Grundsunda, men materialet är inte entydigt. För Grundsundas del kan kyrkogrunnen vid Kyrkesviken visserligen dateras till 1200-talet, men den kan knappast tolkas som lämning efter en sockenkyrka, dels p.g.a. avsaknaden av gravar, dels p.g.a. dess i jämförelse med övriga kända sockenkyrkor från 1200-talet i Ångermanland mycket ringa storlek. Förhållandet är detsamma med Anundsjö, där kyrkan i det äldsta skedet har rakslutet kor och mycket små dimensioner innan den utvidgas åt väster. Troligen har dessa små kyrkobyggnader från 1200-talet uppförts på privat initiativ, i likhet med "Kvissle kapell" i Njurunda socken, Medelpad.⁴⁰

Nils Blomkvist har använt sig av ovannämnda uppbördslängders taxeringssummor för att bedöma prästerernas och socknarnas ekonomi, och konstaterar att de ångermanländska pastoraten var rikare än de i Medelpad.⁴¹ Detta anses bero på att Ångermanland ännu vid denna tid var expansivt och statt i tillväxt genom pågående nyodling och sockenbildning. Således tillhörde både Själevad och Nätra de allra högst debiterade socknarna i de bägge landskapen, medan Grundsunda låg långt ned på skalan.

De äldsta sockenkyrkornas storlek är av intresse i detta avseende, eftersom också detta kan förväntas avspegla befolkningens mängd och ekonomisk styrka. En förutsättning för sådana beräkningar är dock att kyrkor med rakslutet kor har kunnat dokumenteras arkeologiskt,⁴² vilket endast är fallet med sex ångermanländska kyrkor.

Intressant nog urskiljer sig just Själevad som den absolut största kyrkan med en långhusareal på 147 m², vilket är långt större än den näst största kyrkan som är Gudmundrå med 106 m². Som jämförelse kan nämnas att Anundsjö i sitt äldsta skede endast hade en storlek på 22,5 m² och kommer näst sist på listan, medan Kyrkesviken är minst med sina 18,5 m². Kyrkan i Anundsjö utvidgades emellertid mot väster medan det smalare koret ännu fanns kvar till sammanlagt 45 m².⁴³

Själevad avviker även genom sitt namn, som – till skillnad från övriga socknars ursprungliga bygdenamn – möjligen är ett s.k. ursprungligt kyrkplatsnamn, vilket antyder att kyrkan har byggts på en viktig samlingsplats i bygden.⁴⁴

Om dateringarna baserade på de skriftliga källorna och kyrkornas planlösningar jämförs med de äldsta bevarade inventarierna får vi resultat enligt tabell 1.⁴⁵

Skulpturen från tidigt 1200-tal från Anundsjö stöder den konsthistoriska dateringen av den äldsta kyrkan med smalare rakslutet kor, men säger naturligtvis ingenting om kyrkans status (egenkyrka, annex eller sockenkyrka). 1200-talsmessalet (liturgisk bok) från Arnäs är ett föremål som naturligtvis lätt kan ha bytt ägare flera gånger, men däremot har dopfunten från 1300-talet större källvärde ur dateringssynpunkt, eftersom den kan förmodas ha tillhört kyrkans ursprungliga inventarier. Att Själevad har en madonna från 1200-talet och både Nätra och Grundsunda har föremål från 1300-talet är inte ämnat att förvåna, men möjligtvis kan patén från 1320-1330-talet indikera Sidensjö kyrkas egentliga ålder.

Men det finns faktiskt ytterligare en osäker och svårtolkad uppgift från tidigt 1300-tal, som komplicerar frågan.⁴⁶ År 1828 omtalar nämligen Ekdahl ett från Ås kyr-

Tabell 1. Jämförelse mellan de medeltida nordångermanländska kyrkornas äldsta skriftliga belägg, plantyp och inventarier.

Kyrka	Äldsta belägg	Äldsta plantyp	Äldsta inventarier
Anundsjö	1443	rakslutet kor	skulptur, tidigt 1200-tal
Arnäs	1374	salkyrka	messale, 1200-tal dopfont, 1300-tal
Grundsunda	1314, 1316	salkyrka	rökelsekar, 1300-tal
(Kyrkesviken)	(-)	(rakslutet kor)	(rökelsekar, 1200-tal)
Nordmaling	1480	salkyrka?	oblatjärn
Nätra	1314, 1316	salkyrka	madonna, 1300-tal lavatorium, 1400-tal
Sidensjö	1386	salkyrka	patén, 1320-1330
Själevad	1314, 1316	rakslutet kor	madonna, sent 1200-tal

ka i Jämtland förkommet syneinstrument från 1333 "på Ås, Själevads, Grundsunda och Nordmalings kyrkor, som blifvit nybyggde på samma tid af samma mästare och på en gång besigtigade".⁴⁷ Årtalet 1333 förefaller sent med tanke på att de tre förstnämnda kyrkorna alla är omnämnda redan i längderna från 1310-talet, samtidigt som Nordmaling inte är belagt förrän 1480 och socknen till yttermera visso fem år senare benämns Nyakirkio socken.⁴⁸ Om uppgiften vore riktig skulle man självfallet

kunna tänka sig att 1310-talets längder syftade på kyrkor som föregått dem som nu invigdes, medan Nordmaling kan ha haft en kyrka eller ett kapell som t.ex. tillhört Grundsunda. Saken kompliceras av att kyrkorna i Ås⁴⁹ och Själevad ursprungligen haft rakslutna kor, medan uppgiften om ett sådant från Nordmaling är mycket osäker⁵⁰ och inget sådant är känt från Grundsunda. Det finns emellertid en möjlighet att årtalet – 1333 – är felaktigt, och istället skall vara 1303. Detta år utfärdade nämligen ärkebiskop Nils Allesson några brev just i Ås.⁵¹ Med dagens kännedom om de fyra kyrkorna är det svårt att tänka sig att de skulle vara nybyggda samtidigt och uppförda av samme mästare,⁵² men självfallet kan de ha visiterats på samma resa.

Sammanfattningsvis kan vi konstatera att Själevads socken med sin tidiga och stora stenkyrka sannolikt har tillkommit under 1200-talets förra hälft, dvs. samtidigt med flertalet av de mindre socknarna i landskapets södra del. Nätra och Grundsunda existerade som självständiga socknar i början av 1300-talet, men några belägg för att de har lika hög ålder som Själevad finns varken i skriftliga, arkeologiska eller konsthistoriska källor. Under 1300-talet tillkommer så socknarna Arnäs och Sidsensjö, medan Nordmaling sannolikt tillhörde Grundsunda ända fram till 1400-talets andra hälft. Anundsjö utgör ett specialproblem med sin 1200-talskyrka, som dessutom utvidgades en gång innan den nuvarande uppfördes under förra hälften av 1400-talet. Utvidgningen kan möjligen tolkas som att kyrkan blivit ianspråktagen som sockenkyrka, vilket i så fall borde ha skett under 1300-talet. Den tidiga kyrkan i Anundsjö är en indikation på att den iakttagna eftersläpningen i sockenbildningen Nolaskogs inte betyder att kyrkor saknats i området under

tidig medeltid eller att religionsskiftet nödvändigtvis varit senare här.

Den bild vi får av den kyrkliga organisationen i Ångermanland under 1200-talets första hälft, uppvisar således en stor skillnad mellan landskapets södra och norra delar. I det tätbefolkade Ådalen bildades under kort tid en rad små socknar med medelstora kyrkor, medan befolkningsunderlaget var betydligt mindre i det glesare bebyggda Nolaskogsområdet. Själevad med sin tidiga och stora kyrka framträder som centrum för norra Ångermanland, uppenbarligen av gammal hävd. För alla nolaskogsare som sökte sig till denna första stora stenkyrka måste såväl byggnadsarbetet som själva mötet med den första färdiga stenbyggnaden som någonsin uppförts i området ha varit överväldigande. Men detta Guds hus symboliserade också den kyrkliga maktens nyvunna inflytande över människornas liv, inte minst genom tiondeuppbörd och nya regelverk.

Kyrkesviken – centralort med egen kyrka

Hur skall då Kyrkesvikens kyrkliga aktivitet tolkas mot bakgrund av det ovanstående? Tidigare forskare har antingen velat se platsen som en säsongsfiskehamn med eget fiskekapell⁵³ eller som en baspunkt på segelleden längs norrlandskusten med en kyrka som en del av servicebudgeten.⁵⁴ De nya undersökningsresultaten från Kyrkesviken visar snarare att platsen med sina rötter i järnåldern och med en bofast befolkning som bedriver odling och boskapsskötsel har haft en stark knytning till bygden såsom dess centralort och huvudhamn. Däremot stämmer kyrkogrunnen genom sin ringa storlek inte alls

in på en tidig sockenkyrka av den typ vi känner från andra delar av Mellannorrland. Det rika fyndmaterialet tyder istället på att Kyrkesviken varit intressant såväl för den kyrkliga som världsliga makten, och det är mycket möjligt att en lokal "storman" med offentliga uppdrag haft sitt säte på denna till synes yttersta utpost mot de befolkade och resursrika men ännu inte fast organiserade bygderna i norr.

Övre Norrland var ingalunda obebott, och de nordiska ortnamnen visar att de "svenska" bygderna åtminstone sträckte sig upp till norrbottensgränsen.⁵⁵ I Hälsingelagen, som anses härröra från 1320-talet då Kyrkesviken redan spelat ut sin roll, stadgas emellertid om ledungsskyldighet endast för området upp t.o.m. Ångermanland, medan nordligare trakter (Umeå, Bygdeå och norr där-om) skall "värja sitt land hemma". För fjärrsjöfarten mellan dessa områden och resten av östersjöområdet låg Kyrkesviken i en maritim övergångszon där behovet av lotsning var större än i något annat parti längs hela kuststräckan.⁵⁶ Att en kyrka uppförs på en sådan central plats kan knappast förvåna (se omslaget).

Hur som helst måste Kyrkesviken ha haft stor betydelse i regionen genom sina långväga kontakter, naturligtvis inte bara ur materiell utan även ur politisk och religiös synpunkt. Platsen kan dock inte, som en del tidigare forskare gjort, kopplas samman med den svenska statens expansion i övre Norrland efter Nöteborgsfreden 1323, eftersom den vid det laget redan hade övergivits. Det verkar som om övergivandet sammanfaller i tid med byggandet av sockenkyrkan i Grundsunda, någon gång under 1200-talets sista decennier. För fiskarna kring Risöfjärden blev då vägen plötsligt mycket lång till bygdens nya centrum.

Huruvida Kyrkesviken spelat en aktiv roll i norra Ång-

ermanlands och nordligare bygders kristnande och kyrkliga administration är en av de många spännande frågor som fortfarande väntar på svar, men i Grundsunda har platsens betydelse levt kvar i folkmun i 700 år.

Noter

- 1 Holmlund tillhörde pionjärerna inom norrländsk hembygdsforskning och hans föredömliga arkeologiska undersökningar i Kyrkesviken utgjorde endast en liten del av hans breda och omfattande verksamhet som forskare och folkbildare (se t.ex. Grundberg 1986 och 1991). Av hans efterlämnade handlingar, som förvaras i Grundsunda hembygdsförenings arkiv, framgår att han även korresponderade med Johan Nordlander. P.g.a. sjukdom och alltför tidig död fick Holmlund inte möjlighet att själv bearbeta och publicera materialet i dess helhet, men han skrev efter varje grävningssäsong föredömligt noggranna utgrävningrapporter, som förvaras i Antikvarisk-topografiska arkivet i Stockholm.
- 2 Se Huggert 1978, Westerdahl 1982 och Grundberg 1989. För en närmare presentation av Kyrkesviken med forskningshistorik, fyndmaterial etc. hänvisas till Grundberg 1989a.
- 3 Risöfjärdsprojektet är ett tvärvetenskapligt forskningsprojekt med Länsmuseet Västernorrland som huvudman, vilket genomförs i samarbete med Örnköldsviks museum och Center för arktisk kulturforskning vid Umeå universitet. Projektet och de nya utgrävningarna i Kyrkesviken har bl.a. presenterats i boken *Arkeologi nolaskogs* (Grundberg 1992). De miljöarkeologiska undersökningarna på platsen har presenterats av Oscarsson 1992 och Eriksson 1994.
- 4 Köpebrev 30.7.1651, Örnköldsviks museums arkiv.
- 5 Vnrl 29:1, Lantmäteriverkets arkiv, Gävle.
- 6 Hallström 1929:142.
- 7 Grundsunda kyrkoarkiv O:1, Landsarkivet i Härnösand.
- 8 Sägner II. Grundsunda sn, Hammarstedtska arkivet, Nordiska

- museet.
- 9 Hasselberg 1922:27.
 - 10 Sägner II. Grundsunda sn, Hammarstedtska arkivet, Nordiska museet.
 - 11 ULMA 3321:3.
 - 12 Johansson 1922:35, jfr 1953:138.
 - 13 Strömbäck 1976:12 ff., 1976:37 ff.; jfr Larsson 1990.
 - 14 Holmlund 1934.
 - 15 Denna mycket intressanta ring och dess paralleller har behandlats närmare i artikeln "1000 år kring Risöfjärden" (Grundberg 1992).
 - 16 Se t.ex. Telhammer i inledningen till *Kyrkor och kapell nolas kogs* (1985). För en bakgrund till diskussionen om religionsskiftet i Ångermanland hänvisas till artikeln "Religionsskifte i norr. En tidigmedeltida begravningsplats i Björned" (Grundberg 1992a).
 - 17 Undersökningen av begravningsplatsen i Björned har genomförts inom ramen för Styresholmsprojektet som leds av Läns-museet Västernorrland i samarbete med Hola folkhögskola, Riksantikvarieämbetet och Umeå universitet. Resultaten har bl.a. presenterats av Grundberg (1992a) samt Eriksson & Berggård (1992).
 - 18 Gråslund 1991:47.
 - 19 Brink 1990:172.
 - 20 Broberg 1991, Grundberg 1992a. Det intressanta i sammanhanget är inte vilka regioner som var *först* i olika avseenden, utan vad de kronologiska skillnaderna beror på. Så tillvida är det snarast orsakerna till norra Upplands i förhållande till andra områden ovanligt sena konvertering som är av intresse.
 - 21 Se vidare Grundberg 1992b:101 f.
 - 22 Förhållandet kan jämföras med flera platser i Medelpad där kyrkogrunder har utpekats, men visat sig bestå av s.k. husgrundsterrasser från äldre järnålder (Selinge 1992).
 - 23 Silén 1957:28.
 - 24 Resultatet från undersökningen har presenterats närmare i

- årsboken *Ångermanland–Medelpad* 1992–93 (Grundberg 1992c).
- 25 I ovannämnda artikel (Grundberg 1992c) anges åldern felaktigt till ca åtta år.
 - 26 Dateringarna har utförts med tandemaccelerator vid The Svedberg-laboratoriet i Uppsala. Ua-3138, BP 675±85, cal. AD 1283 (1 sigma 1262–1391); Ua-3267, BP 735±60, cal. AD 1277 (1 sigma 1231–1283).
 - 27 Ur källkritisk synvinkel är detta mycket intressant, eftersom de till synes solklara resultaten från undersökningen ledde till att fyndmaterialets respektive tändernas vittnesbörd felaktigt sammankopplades i artikeln som skrevs omedelbart efter utgrävningen (Grundberg 1992c). Att det romartida fyndmaterialet innehöll kvinnliga attribut betyder ju inte – med facit i hand – att det medeltida barnet var en flicka! Frågan om fynddateringar och sekundärbegravningar ställs här på sin spets, särskilt när det gäller rösen och stensättningar där sekundära störningar är svåra att konstatera då jordfyllning saknas. Mycket få av de flera hundra undersökta gravarna ifrån brons- och järnålder i Mellannorrland har daterats genom kol-14-metoden.
 - 28 Det nordligaste kända gravfältet med höggravar från järnåldern längs norrlandskusten ligger vid Arnäsbacken i Arnäs sn.
 - 29 En bakgrund till forskningen om sockenbildningen och de ångermanländska medeltidskyrkorna ges i artikeln "Torsåkers medeltidskyrka och sockenbildningen i Ångermanland" i *Medeltid i Ådalen* (Grundberg 1992b).
 - 30 De medeltida skriftliga källorna som berör Ångermanland har presenterats av Fritz i årsboken *Ångermanland–Medelpad* 1986.
 - 31 Se t.ex. Blomkvist 1986:86 ff. och Fritz 1986:120 ff.
 - 32 Berthelson 1953, Grundberg 1992b.
 - 33 Grundberg 1992b, Broberg 1995. Se vidare not 20.
 - 34 Hellman 1988.
 - 35 Hellman 1939.
 - 36 Hellman 1959.

- 37 Gustafsson 1980.
- 38 Hellman 1957.
- 39 Enligt en obekräftad och osäker uppgift kan möjligen även Nordmalings kyrka ha haft en äldre koravslutning (Westin 1951:248).
- 40 Grundberg 1992b:106. "Kvissle kapell" undersöktes arkeologiskt 1994 inom ramen för projektet Centralort i norr som leds av Umeå universitet och genomförs med bistånd från Länsmuseum Västernorrland. Undersökningen bekostades delvis av Länsstyrelsen i Västernorrlands län.
- 41 Blomkvist 1986:87 ff.
- 42 Detta beror på svårigheterna att avgöra hur stor del av en salkyrka som utgjorts av koret. Denna del är nämligen inte avsedd för sockenbefolkningen och kan därför inte heller relateras till kyrkans utrymmesbehov.
- 43 Jfr Grundberg 1992b:105 f.
- 44 Brink 1995.
- 45 För närmare referenser och källkritisk diskussion hänvisas till min artikel om sockenbildningen i Ångermanland (Grundberg 1992b). De här återgivna dateringarna har hämtats från en rad olika källor varav flera kan betraktas som föråldrade; att få en förnyad och enhetlig analys av de medeltida inventarierna är därför mycket angeläget.
- 46 I detta fall bortses från sådana uppenbart felaktiga uppgifter som att årtalsinskriftionen 1221 skall ha iakttagits på norra långhusmuren i Grundsunda kyrka i samband med en reparation år 1881 (Hamberg 1912:7). Detsamma gäller för Lundkvists (1962:47) och Hambergs (1912:5) hänvisning till Hülphers uppgift från 1780 att Grundsunda kyrka skall ha besökts av ärkebiskop Nils Allesson på en visitationsresa 1298. I själva verket nämner Hülphers (1985) endast att ärkebiskopen företagit en resa detta år – *inte* att han besökt Grundsunda.
- 47 Hallström 1929:141.
- 48 Lundkvist 1962:50.
- 49 Telhammer 1982.

- 50 Westin 1951:248.
- 51 Jämtlands och Härjedalens diplomatarium (1943) nr 10-14. Dateringen av brev nr 13 och 14, utfärdade vid Sköns kyrka i Medelpad, har av Hellbom (1972:25 f.) korrigerats från 1303 till 1300.
- 52 Hülphers uppgift från 1780 är intressant ur denna aspekt, när han meddelar att Nordmalings kyrka "... påstås af någre vara lika åldrig med Själewad kyrka, eller sedan 13 Saeculum, och för likheten säges haft samma byggmästare" (Hülphers 1985:274).
- 53 Lundström 1983.
- 54 Thålin 1966, Huggert 1978.
- 55 Edlund 1988:129 f.
- 56 Westerdahl 1995.

Referenser

Arkiv

Antikvarisk-topografiska arkivet, Stockholm
Dialekt- och folkminnesarkivet i Uppsala (ULMA)
Grundsunda hembygdsförenings arkiv
Lantmäteriverkets arkiv, Gävle
Landsarkivet i Härnösand
 Grundsunda kyrkoarkiv
 Enskilda arkiv
Länsmuseet Västernorrlands arkiv, Härnösand
Nordiska museets arkiv, Stockholm
 Hammarstedtska arkivet
Örnsköldsviks museums arkiv

Litteratur

- Berthelson, B. 1953. "Den kyrkliga byggnadskonsten", i: *Härnösands stift i ord och bild*, s. 207-270. Stockholm.
- Blomkvist, N. 1986. "Bondelunk och utmarksdynamik. Samhällsutveckling i Medelpad och Ångermanland före 1600", i: *Ångermanland-Medelpad 1986*:49-103.
- Brink, S. 1990. *Sockenbildning och sockennamn. Studier i äldre territoriell indelning i Norden*. Uppsala.
- Brink, S. 1995. "Socknens genes i Ångermanland. Namnens vittnesbörd och distriktets eventuella anknytning till äldre profan indelning", i: "En norrlandsbygd möter yttervärlden". *Styresholmsprojektets medeltidssymposium på Håla folkhögskola 26-28 juni 1992*. Härnösand.
- Broberg, A. 1991. "Religionsskifte och sockenbildning i Norduppland", i: *Kyrka och socken i medeltidens Sverige*, s. 49-79. (Studier till Det medeltida Sverige 5.) Stockholm.
- Broberg, A. 1995. "Statsbildningsprocess i den politiska maktens marginal. Några exempel från den äldre medeltidens Norduppland och Hälsingland", i: "En norrlandsbygd möter yttervärlden". *Styresholmsprojektets medeltidssymposium på Håla folkhögskola 26-28 juni 1992*. Härnösand.
- Edlund, L.-E. 1988. "Några maritima perspektiv på det bottniska ortnamnsförrådet samt aspekter på kulturgränser inom det norrländska området", i: *Det maritima kulturlandskapet kring Bottenviken. Artiklar och studier från Bottenviksprojektet*, s. 92-150. Umeå.
- Eriksson, L. 1994. *Kyrkesviken - en miljöarkeologisk undersökning*. (Opubl. C-uppsats i arkeologi, Umeå universitet.)
- Eriksson, L. & Bergegård, S.M. 1992. *Björned. En studie av en tidigkristen gravplats i Torsåkers sn, Ångermanland*. (Opubl. C-uppsats i arkeologi, Umeå universitet.)
- Fritz, B. 1986. "Ångermanlands medeltidsbrev", i: *Ångermanland-Medelpad 1986*:105-143.
- Grundberg, L. 1986. "Gottfrid Holmlund - en föregångsman", i: *Grundsundaskorven 3/1986*:23.
- Grundberg, L. 1989. "Kyrkesviken - en materialpublikation", i: *Maritimhistorisk konferens Bottnisk kontakt IV, Skellefteå museum 5-7 februari 1988*, s. 36-38. Skellefteå.
- Grundberg, L. 1989a. *Kyrkesviken - korologi, kronologi, karaktär*.

- (Opubl. C-uppsats i arkeologi, Umeå universitet.)
- Grundberg, L. 1991. *Grundsunda hembygdsförening 50 år (1941-1991). Jubileumsskrift*. Husum.
- Grundberg, L. 1992. "1000 år kring Risöfjärden. Arkeologiska undersökningar inom Risöfjärdsprojektet 1990-1991", i: *Arkeologi nolaskogs* (Örnsköldsviks kommuns skriftserie), s. 131-144. Örnsköldsvik.
- Grundberg, L. 1992a. "Religionsskifte i norr. En tidigmedeltida begravningsplats i Björned", i: *Medeltid i Ådalen. Styresholmsprojektet 1986-1992*, s. 61-81. Härnösand.
- Grundberg, L. 1992b. "Torsåkers medeltidskyrka och sockenbildningen i Ångermanland", i: *Medeltid i Ådalen. Styresholmsprojektet 1986-1992*, s. 83-115. Härnösand.
- Grundberg, L. 1992c. "En romartida barngrav i norra Ångermanland", i: *Ångermanland-Medelpad 1992-93*:27-37.
- Gräslund, A.-S. 1991. "Var begravdes bygdens första kristna?", i: *Kyrka och socken i medeltidens Sverige*, s. 37-48. (Studier till Det medeltida Sverige 5.) Stockholm.
- Gustafsson, M. 1980. *Grundsunda kyrka och dess klockstapel. En beskrivning av byggnader och vissa inventarier ur konstvetenskaplig synpunkt*. (Opubl. C-uppsats i konstvetenskap, Umeå universitet.)
- Hallström, G. 1929. "N.J. Ekdahls norrländska resor och samlingar 1827-1830", i: *Arkiv för norrländsk hembygdsforskning 1928-1929*:73-150.
- Hamberg, N. 1912. *Bidrag till Grundsunda kyrkas och församlings krönika*. Örnsköldsvik.
- Hasselberg, B. 1922. *Till Grundsunda sockenkrönika*. (Opubl. manus. Enskilda arkiv C: 42.) Landsarkivet i Härnösand.
- Hellbom, A. 1972. *Medelpads äldre urkunder*. (Det gamla Medelpad nr 8.) Sundsvall.
- Hellman, B. 1939. "Nätra gamla kyrka", i: *Ångermanland 1939*:35-39.
- Hellman, B. 1957. *Två Anundsjökyrkor - två dateringsproblem*. (Opubl. utgrävningsrapport.) Läns museet Västernorrlands arkiv.
- Hellman, B. 1959. *Arnäs kyrka*. (Opubl. rapport.) Läns museet Västernorrlands arkiv.
- Hellman, B. 1988. "Själövads gamla kyrka. Fakta och funderingar", i: *Själövad 1988*:1-12.
- Holmlund, G. 1931. *Utgrävningarna vid Kyrkviken i Grundsunda*

- socken i Ångermanland. (Opubl. rapport. Dnr 3345/31.) Antikvarisk-topografiska arkivet.
- Holmlund, G. 1934. "En övergiven kyrkplats å Ultrå byskog, Grundsunda", i: *Tro och gärning*, juli 1934:17-19.
- Huggert, A. 1978. "S:t Olofs hamn på Drakön, Kyrkesviken i Ultrå och Jungfruhamn på Bjurön. Baspunkter vid medeltidens segelled längs Norrlandskusten", i: *Studier i norrländsk forntid* (Acta Bothniensia Occidentalis. Skrifter i västerbottensk kulturhistoria 1), s. 77-93. Umeå.
- Hülphers, A. 1885 (1780). *Samlingar til en Beskrifning öfwer Norrland. Fierde Samlingen om Ångermanland.* (Faksimil, Kungl. skytteanska samfundets handlingar nr 28.) Umeå.
- Johansson, L. 1922. "De vanligaste kyrkosägenmotiven i Norrland", i: *Jämten* 1922:31-37.
- Johansson, L. 1953. "Kyrka och kult i sägen och folktro", i: *Härnösands stift i ord och bild*, s. 135-148. Stockholm.
- Jämtlands och Härjedalens diplomatarium* 1:1. Uppsala 1943.
- Larsson, G. 1990. "Kyrkbyggnadssägner från Hälsingland. Kring sägenstoff som historisk källa", i: *Tre kulturer* 5 (Medlemsbok för Johan Nordlander-sällskapet), s. 34-47.
- Lundkvist, T. 1962. *Hembygdsboken. Nordmalings och Bjurholms socknars historia.* Umeå.
- Lundström, P. 1983. "Främlingars hamn", i: *Kungl. Vitterhets Historie och Antikvitets Akademiens årsbok* 1983:140-146.
- Nordlander, J. 1914. "Urgamla kyrkliga traditioner i Norrland", i: *Kyrkohistorisk årsskrift* 15:43-52.
- Olofsson, S.I. 1962. "Övre Norrlands medeltid", i: *Övre Norrlands historia. Del 1. Tiden till 1600*, s. 123-251. Umeå.
- Oscarsson, B. 1992. *Medeltida hushållning. En jämförande studie utifrån förkolnat material från Kyrkesviken, Ångermanland.* (Opubl. C-uppsats i arkeologi, Umeå universitet.)
- Selinge, K.-G. 1992. "Traditioner om husgrundsterrasser och Viättområdet", i: *Ångermanland-Medelpad* 1992-93:44-48.
- Silén, P. 1957. *Nättra kyrka. Till dess 150-årsdag.* Örnsköldsvik.
- Strömbäck, D. 1976. "Hur kyrkan fick sin plats bestämd", i: *Atlas över svensk folkkultur II. Sägen, tro och högtidssed. 1. Kartor*, s. 12-15. Uppsala.
- Strömbäck, D. 1976a. "Hur kyrkan fick sin plats bestämd", i: *Atlas över svensk folkkultur II. Sägen, tro och högtidssed. 2. Kommentarer*, s. 37-42. Uppsala.
- Telhammer, I. 1982. "Ås kyrka", i: *Jämten* 1983:109-124.

- Telhammer, I. 1985. *Kyrkor och kapell Nolaskogs*. (Örnsköldsviks kommuns skriftserie 7.) Örnsköldsvik.
- Thålin, L. 1966. "Något om Grundsunda i förhistorisk tid", i: *Bygden kring Gideälven och Husån. Samlingar till Grundsunda, Gideå och Björna socknars beskrivning*, s. 11-25. Örnsköldsvik.
- Westerdahl, C. 1982. "Kyrkesviken. Några notiser med en bakgrund", i: *Bottnisk kontakt I. Martinhistorisk konferens. Örnsköldsviks museum 12-14 februari 1982* (Skrifter från Örnsköldsviks museum 1), s. 6-11. Örnsköldsvik.
- Westerdahl, C. 1995. "Statsbildningsprocess och medeltida transportstrukturer", i: *"En norrlandsbygd möter yttervärlden". Styresholmsprojektets medeltidssymposium på Håla folkhögskola 26-28 juni 1992*. Härnösand.
- Westin, G. 1951. "På upptäcktsfärder i Västerbottens län", i: *Västerbotten 1950-1951*:229-252.

ANNA-KARIN LINDQVIST

Uppkomsten av den bofasta bebyggelsen längs Mellannorrlands kust

Inledning

Omkring Kr.f. uppträder längs den mellannorrländska kusten en bofast, sedentär, bebyggelse, bestående av ett gårdskomplex med treskeppiga långhus, ekonomibyggnader, åkrar och gravfält. Den arkeologiska institutionen vid Umeå universitet har under andra hälften av 1970- och under 1980-talet ägnat gårdsbebyggelsen stor uppmärksamhet. Det gäller framför allt frågor rörande ekonomisk och social struktur. Undersökningarna i Gene, Högom och Arnäs i Västernorrlands län och i Trogsta i norra Hälsingland är exponenter för denna forskning. (För Gene se Ramqvist 1983, Lindqvist 1989 och Lindqvist & Ramqvist 1993, för Högom se Ramqvist 1990, 1992a, för Arnäs se Ramqvist 1989, 1992b och för Trogsta se Engemark & Wallin 1985 samt Liedgren 1992.) Problematiken angående gårdsbebyggelsens uppkomst har tidigare berörts inom de ovan nämnda projekten, men fram till nu har inget konkret material kunnat infogas i sådana analyser. Diskussionen har därför orienterats mot granskningen av den äldre forskningens tes att gårdsbebyggelsen var ett resultat av från söder invandrande grupper

(se bl.a. Hildebrand 1869, Slomann 1950, Åberg 1953, Selinge 1977). En sådan invandring omkring Kr.f. har inte ansetts trolig på grund av att den mellannorrlandska gårdsbebyggelsen på ett flertal punkter skiljer sig från motsvarigheterna i Sydskandinavien (Ramqvist 1983, Liedgren 1992). Därtill har vi genom pollenanalyser länge känt till att jordbruk idkats längs norrlandskusten sedan mellan-neolitikum. Där har dock en viss diskussion förekommit rörande kontinuiteten av denna odling. Å ena sidan har man hävdat (t.ex. Baudou 1980, Engelmark 1980) att de svaga mönster man funnit i de befintliga pollendiagrammen, med sädespollentoppar under mellan-neolitikum och framför allt övergången bronsålder-järnålder, motsvarar "vågor" av söderifrån kommande invandrare. Å andra sidan har det hävdats (Ramqvist 1983, Liedgren 1992) att pollenutslagen från mellan-neolitikum till Kr.f. lika väl kan tyda på ett mobilt system som kontinuerligt – men i begränsad utsträckning – varit jordbrukande. Samstämmiga toppar i pollenkurvorna omkring 500 f.Kr. kan, istället för invandring, tolkas som en intensifiering av jordbruket och vara tecken på en övergång från ett mobilt till ett semi-sedentärt eller sedentärt system, där jordbruket kom att få större betydelse än tidigare. I ett diagram från norra Hälsingland har denna topp sin direkta fortsättning in i romersk järnålder och folkvandringstid (Engelmark & Wallin 1985), varför vi kan räkna med att det sedentära systemet i Mellannorrlands centralbygder etablerades redan under förromersk järnålder. Diskussionen har förts utan att några konkreta fornlämningar från den helt avgörande perioden, förromersk järnålder, påträffats, vilket naturligtvis varit ett avgörande hinder för prövningen av de olika uppfattningarna.

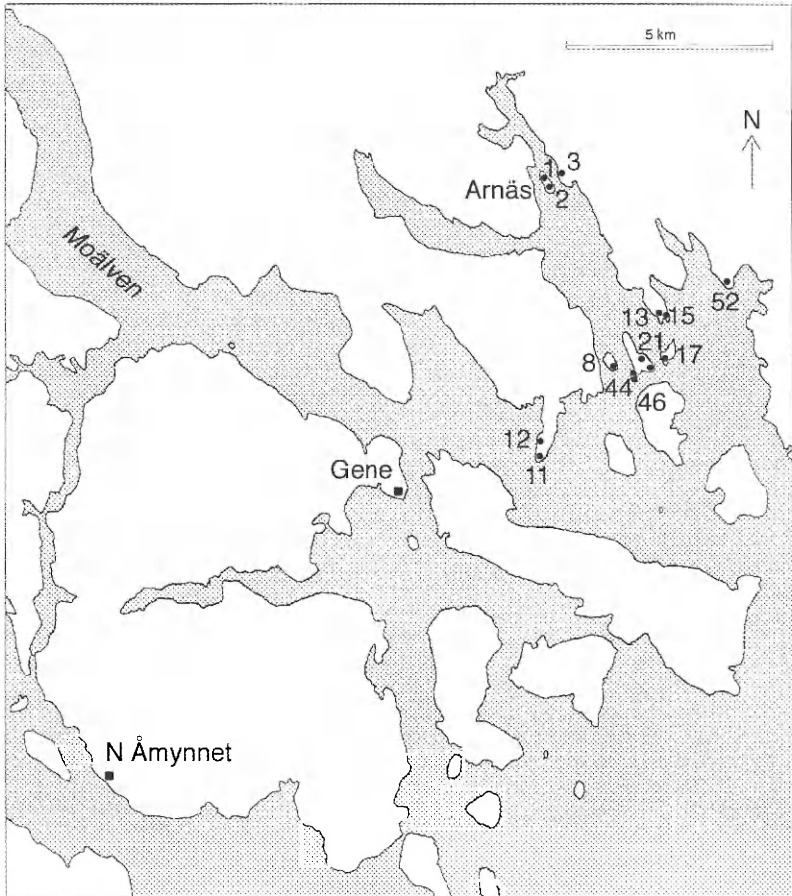


Fig. 1. På kartan är havsnivån (25 m ö.h.) vid tiden för förromersk järnålder inlagd. Fornlämningslokaler med rösen och/eller stensättningar i anslutning till den dåtida kusten är markerade med svarta punkter och fornlämningsnummer. Boplatserna vid Gene och N. Åmynnet är utmärkta med svart kvadrat.

En materialgrupp som också är av betydelse i sammanhanget är de kustbundna rösen och stensättningarna. Tidigare forskning (främst Baudou 1968) tillskriver dem huvudsakligen två perioder, nämligen bronsålder respektive romersk järnålder-folkvandringstid. Dateringarna grundar sig framför allt på höjden över havet. En mycket stor koncentration är belägen 30–40 m ö.h. och en mindre koncentration 15–20 m ö.h. Men det finns också rösen och stensättningar på nivåer 20–30 m ö.h. som kan indikera att rösen anlagts även under förromersk järnålder (fig. 1). Selinge (1977) menar att förekomsten av rösen och röseliknande stensättningar i kustmiljön, 15–20 m ö.h., kan tyda på att grupper med fiske eller "havsbruk" som främsta resursunderlag inte övergått till sedentärt boende, utan hållit fast vid ett resursutnyttjande liknande det under bronsåldern. Även Selinge framhåller att bristen på förromerskt material omöjliggör säkrare ut-sagor i denna fråga.

En mycket viktig och fram till nu svåranalyserad fråga rör således den förromerska bebyggelsens belägenhet, karaktär, utseende och förhållande till den sedentära gårdsbebyggelsen. För att få nya perspektiv på uppkomsten av gårdsbebyggelsen vid Kr.f. är det av stor vikt att kartlägga och undersöka boplatserna från den äldsta järnåldern.

Avsaknaden av norrländskt material från den äldsta järnåldern förklarades i tidigare arkeologisk forskning (t.ex. Hallström 1929, Ekholm 1941) som en följd av avfolkning eller en katastrof. Ett stöd för avfolkningsteorin fann man i den klimatförsämring som spårats i högmos-sarnas lagerföljd under övergången från den varma sub-boreala tiden till den kallare och fuktigare subatlantiska tiden (motsvarande bronsålder-förromersk järnålder). Bo

Hellman gör i sin artikel "Fimbulvintern och fyndlösheten i Norrland" (1946) en intressant och framsynt genomgång av problematiken, där han motsätter sig avfolkningsteorin under förromersk järnålder.

Ett av de grundläggande målen inom projektet har framför allt varit att *lokalisera* kustboplatserna från den äldsta järnåldern. År 1988 kunde den första bopplatsen från förromersk järnålder påvisas vid Gene (ca 150 m nordväst om den tidigare undersökta gårdsanläggningen) efter en förhållandevis lång fältarbetsinsats. Inga synliga anläggningar eller ojämnheter i terrängen skvallrar nämligen om bopplatsens belägenhet. Några faktorer, såsom höjden över havet, en tidigare registrerad skärvstensförekomst samt en fosfatförhöjning gjorde att området blev föremål för ytterligare undersökningar. Genebopplatsen blev därmed modell för det fortsatta arbetet med att lokalisera ytterligare lämningar från perioden. Med utgångspunkt från genebopplatsens läge, höjden över havet (25–30 m), topografi (udde), kornstorlek (sand/mo) och det petrografiska materialets karaktär, påbörjades sökandet och identifieringen av ytterligare lokaler.

Ett mer konkret problem som projektet berör är hur länge grupper med stenteknologi funnits längs norrlandskusten och huruvida det existerat flera grupper med skilda huvudnäringar samtidigt. Det finns troligen geografiska olikheter i detta avseende, dels beroende på hur starka olika samhällsformer varit, dels beroende på vilken tidsperiod som studeras. Man kan förmoda att eventuella kvarvarande fångstgrupper lättare trängs undan i bygder där bondesamhället expanderar, såsom i de centrala delarna av Mellannorrland, medan en varaktigare interaktion kanske äger rum där de båda populationerna är mera jämnstora. Resultaten av mina hittillsvarande

undersökningar i norra Ångermanland visar att sedentära bönder och mobila jägar-samlargrupper existerat samtidigt under äldre romersk järnålder. Levde dessa grupper helt oberoende av varandra eller förelåg någon form av interaktion?

Nya aspekter på förekomsten och betydelsen av asbestkeramiken ingår också i projektet. På spridningskartorna över asbestkeramiken, även i de allra senaste publikationerna (Hulthén 1991:3), har den norrländska kuststräckan uteslutits. Sedan detta projekt startade 1988 har dock tre boplatser med asbestmagrad keramik påträffats på kustanknutna boplatser i norra Ångermanland. De nya rönen i Ångermanland har också lett till att boplatser med asbestkeramik påträffats vid västerbotenskusten, t.ex. Hamptjärnen och Harrsjöbacken i Bureå socken (Lindqvist 1992, Sundqvist 1991). Det förefaller som om de kustanknutna jakt- och fångstekonomierna i Mellannorrland och Västerbotten har flera gemensamma nämnare under yngre bronsålder, samt troligen även under äldre romersk järnålder. Den järnåldersbygd som senare etableras i Mellannorrland, med bl.a. höggravfält och treskeppiga långhus, återfinns dock inte i Västerbotten. Det är osäkert hur långt söderut asbestkeramiken förekommer längs kusten, men ett fynd har påträffats under den s.k. Tegelhögen i Högs socken, Hälsingland, vilket med stor sannolikhet kan räknas till denna grupp (Liedgren 1988:89). Möjligen hör också de båda skärvorna från Lucksta i Attmar socken, Medelpad, hit (Broadbent 1985:390). Båda dessa lokaler kan dateras till ca Kr.f. eller något tidigare och båda har ett direkt samband med en efterföljande sedentär bebyggelse. Vi står med andra ord inför en stor forskningslucka när det gäller asbestkeramikens utbredning och betydelse, trots

en ganska ny och omfattande forskning omkring detta tema (Hulthén 1991). Det är också självklart att den förromerska järnåldern längs hela norrlandskusten med den senaste tidens kunskap kan avpressas betydligt mer än vad den tidigare forskningen åstadkommit.

Projektets problemställningar

Projektets syfte är att genom fördjupade arkeologiska och miljöhistoriska undersökningar söka klarlägga

- 1) boplatsernas karaktär avseende bofasthet-mobilitet,
- 2) boplatsernas variationer; fanns det t.ex. ett säsongsmässigt utnyttjande av vissa resurser,
- 3) huruvida det föreligger interaktion mellan flera grupper vid tiden för Kr.f.,
- 4) kontinuiteten beträffande keramik och stenteknologi,
- 5) huruvida vissa rösen och stensättningar i kustbandet tillhör den äldsta järnåldern.

Genom modeller, inventeringar och fältundersökningar har boplatser från förromersk och äldre romersk tid identifierats. Resultaten från dessa fältarbeten har publicerats i uppsatser och rapporter (Lindqvist 1989, 1990, 1991, 1992a, 1992b).

Föga eller intet är således känt om norrlandskustens bebyggelse från den äldsta järnåldern (ca 500 f.Kr.-Kr.f.). Fram till helt nyligen var perioden en vit fläck på den arkeologiska kartan. Boplatserna på Genesmon från förromersk järnålder betydde ett genombrott för förståelsen av periodens boplatsslägen och karaktär (Lindqvist 1989, 1991, 1992). Den undersöktes åren 1988-89 och dess

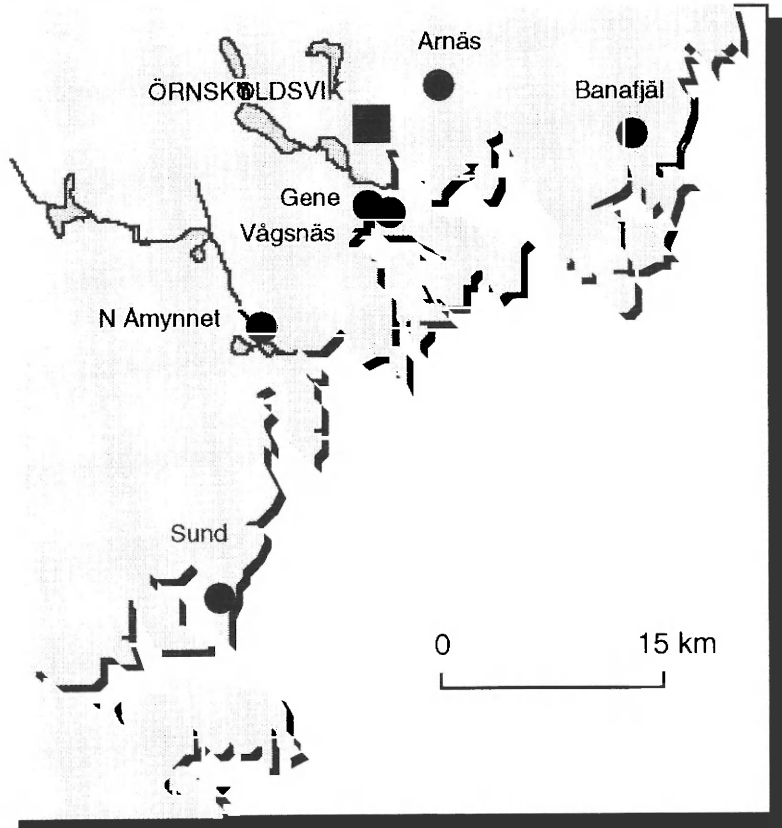


Fig. 2. Boplatser från förromersk järnålder-äldre romersk järnålder (500 f.Kr.-200 e.Kr.) markerade med svart rundel.

mycket speciella spatiala mönster och anläggningar avviker helt från den första sedentära gården i området (Ramqvist 1983).

Med kunskap om förhållandena på den förromerska

boplatsen i Gene har därefter ytterligare sex boplatser av liknande typ påträffats i norra Ångermanlands kustland (Lindqvist 1992). Se fig. 2.

Gene

Boplatsen (raå 59) ligger 150 m norr om den tidigare undersökta järnåldersgården vid Gene, eller på Genesmon, som platsen heter. Som framgår av namnet är kornstorleken *mo*, en faktor som med stor sannolikhet varit avgörande för den närmare 1000 år långa bosättningstiden. En annan avgörande faktor för att man en gång fann platsen attraktiv och lämplig för bosättning var läget på en udde vid havet. I dag ligger området i en tallskog, utan synlig kontakt med havet (Bäckfjärden), men vid tiden för boplatsens nyttjande var läget direkt havsanknutet.

Boplatsen har genom kol-14-analyser och landhöjning daterats till 300-talet f.Kr. Fynden utgörs främst av asbestmagrad keramik med kam- och linjedekor (fig. 3, 5). Ett föremål (troligen ej kärl), också det tillverkat i asbestmagrad lera, kan eventuellt ha att göra med bronsgjutning. Ett mindre fyndmaterial utgörs av skrapor och avslag i kvarts och kvartsit (fig. 4). Skraporna är tillverkade i den enkla slagteknik som verkar vara vanlig på boplatser från tidsperioden. I flera fall finns cortex, den naturliga skorpa som omger stenen, kvar, vilket betyder att man inte bearbetat råmaterialet i någon större utsträckning.

Hårdtrampade ytor vid tre stenlagda härdar är de fragmentariska spåren av minst tre ca 4×4 meter stora hyddor (fig. 5). Alla hyddor är troligen inte samtida; ett par av härdarna är delvis utplockade på stenar. Troligen har

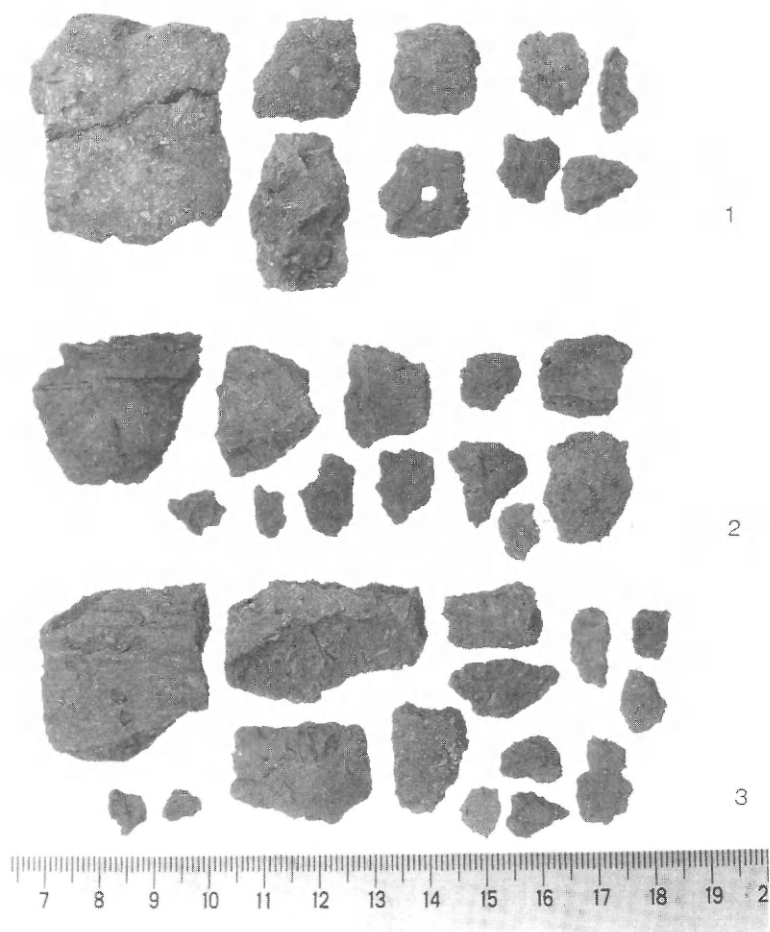


Fig. 3. Några av de asbestmagrade keramikskärvorna från Gene. En del av skärvorna har genomborrade hål – som dekoration, för ett praktiskt ändamål eller med någon vidare symbolisk mening? Foto: A.-K. Lindqvist.



Fig. 4. Redskap och rester efter redskapstillverkning från genebo-platsen. Längst till vänster i bild syns tre skrapor, den övre i kvarts, de övriga i grå kvartssit. Foto: A.-K. Lindqvist.

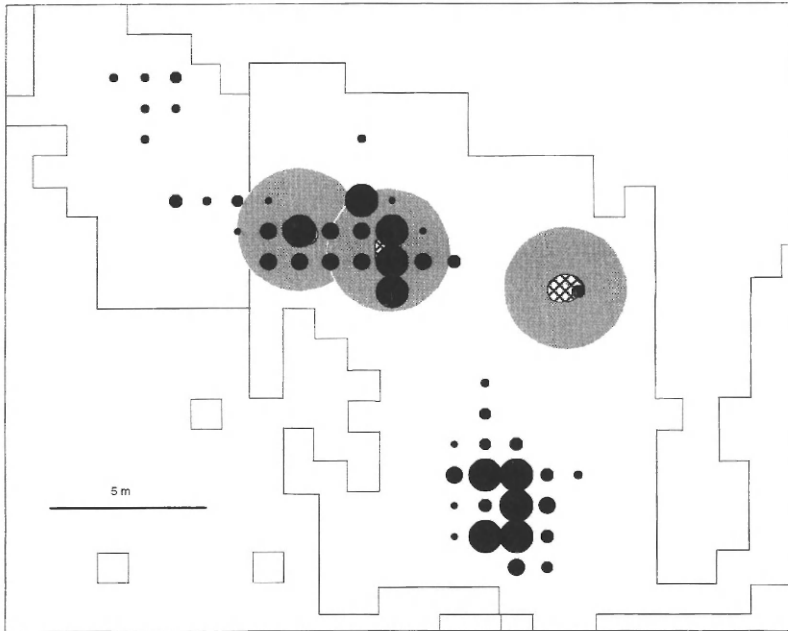


Fig. 5. En del av den undersökta ytan vid Gene. De tre skrafferade cirklarna markerar hyddorna, med en härd i mitten. De svarta punkterna visar på antalet gram asbestkeramik per m^2 . Punkterna förekommer i sex olika storlekar: 0,1-1 g, 1-2 g, 2-4 g, 4-8 g, 8-16 g, 16-63 g. Den största mängden ligger dels i anslutning till två hyddor, dels i ett område söder därom (i bildens nedre del). Eventuellt kan den koncentrationen också vara platsen för ytterligare en hydda. Ingen härd eller hårdtrampad yta kunde dock påvisas.

man i samband med anläggandet av en ny härd plockat stenar från äldre anläggningar. I den finkorniga jorden är nämligen inslaget av naturlig sten ringa. Ett förhållandevis stort fiskbensmaterial, men även brända ben av säl och får/get, tillvaratogs. Makrofossilanalys från boplat- sen visar att odling av korn förekommit. Den nya boplat-



Fig. 6. Vid sandtaget i N. Åmynnet ligger två boplatser, en från förromersk tid och en från romersk järnålder. På bilden ses en vy ut mot Nätrafjärden med resterna av den förromerska boplatzen i bildens vänstra del. Foto: A.-K. Lindqvist.

sen vid Gene representerar den hittills första boplatzen från förromersk järnålder i Ångermanlands kustland.

Norra Åmynnet

Cirka 10 km söder om Gene påträffades ytterligare en förromersk boplatz (raå 282a), belägen 28 m ö.h. vid rasbranten av ett större sandtag (fig. 6). Boplatzen har delvis undersökts, varvid påträffades rester av en kokgröp

samt asbestmagrad keramik. Asbestkeramiken var av samma typ som vid Gene. Troligen har större delen av bopplatsen förstörts i samband med arbetet vid sandtaget.

I Åmynnet kunde ytterligare en bopplats (raå 282b) delundersökas. Bopplatsen är belägen endast 17 m ö.h. och strax intill den ovan nämnda. Den dateras genom samstämmiga kol-14- och landhöjningsdateringar till äldre romersk järnålder, dvs. 100-talet e.Kr. Fyndmaterialet utgjordes till största delen av kvarts- och kvartsitavslag, men även här förekom asbestkeramik. Den lägre belägna bopplatsen vid Norra Åmynnet har bidragit med ny kunskap angående stenteknologins kvardröjande vid kustbandet. Stenmaterialet kännetecknas av en enkel teknik, uppenbarligen har man inte lagt någon större vikt vare sig vid råmaterialet eller bearbetningen. Man har förmodligen inte varit i behov av bearbetade redskap av den typ som förekom under den föregående perioden, bronsåldern. Det är troligt att man, även om de hittills framtagna fynden inte skvallrar om den saken, brukat järn eller trä, horn och/eller ben. Inga järnföremål förekommer, och vad gäller det organiska materialet har det för länge sedan förintats. Ytterligare undersökningar, med friläggande av en större yta, vore önskvärda, dels för att erhålla ytterligare material, dels för att rädda återstoden av den redan illa medfarna bopplatsen.

Banafjäl

En tredje lokal som provundersökts är Banafjäl (raå 304) i Grundsunda socken (fig. 7). En mindre yta har undersökts och fyndmaterialet utgörs av enstaka kvarts- och kvartsitskrapor tillverkade i en enkel teknologi samt en-

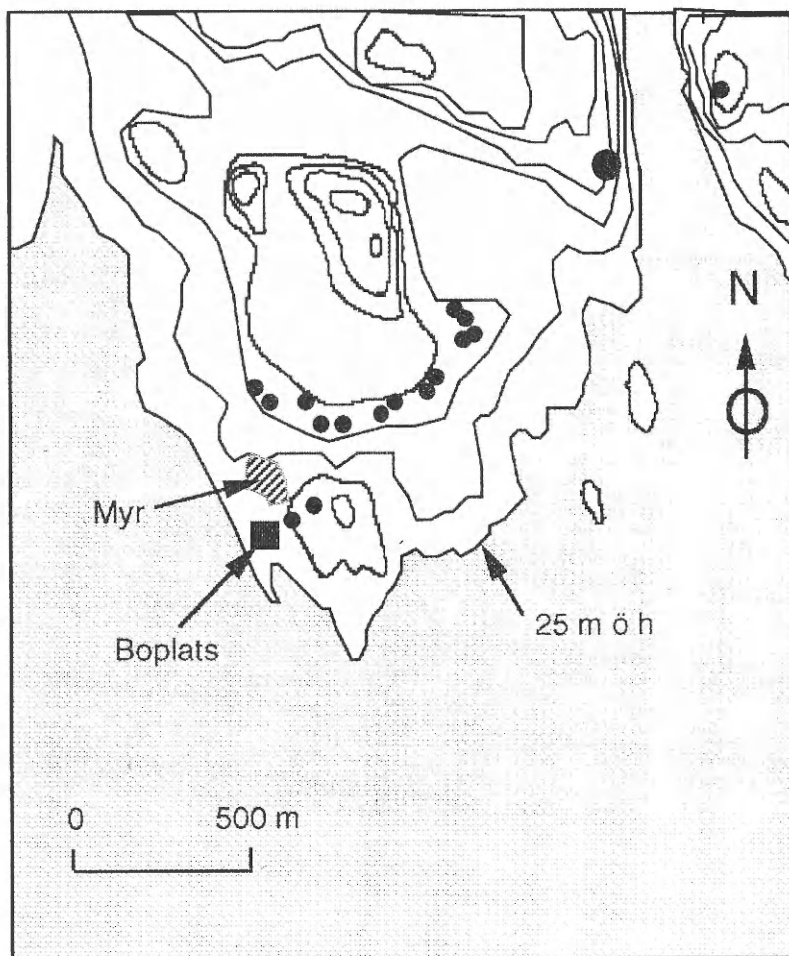


Fig. 7. Området vid Banafjäl med boplatsen och den närbelägna myren samt fornlämningslokaler med rösen och stensättningar markerade med punkter. Den dåtida strandlinjen (25 m ö.h.) visar att boplatsen en gång var belägen på en udde vid havet.

staka avslag och skrapor i flinta. Banafjällsboplatsen kan bli en nyckellokal när det gäller förståelsen av resursutnyttjandet och anknytningen till kuströsen. Platsen ligger 28 m ö.h. och endast 20 m från en starkt skadad stensättning (alternativt utplockat röse) och ett 50-tal m från närmaste röse. Inom 700 m från boplatsen finns sammantaget ca 15 rösen och stensättningar på nivåer mellan 30 och 40 m ö.h. Några av rösen är undersökta av Baudou (1968), och flertalet är avvägda och granskade i samband med Baudous röseundersökningar. De undersökta rösen var fyndlösa, men i ett par fall påträffades en manslång kista, vilken Baudou tillskriver äldre bronsålder. De flesta av rösen saknar dock spår av kista och enligt Baudou tillhör sådana den yngre bronsåldern. Det är emellertid troligt att "kistlösa" rösen och stensättningar också kan dateras till förromersk järnålder.

I direkt anslutning till och på samma nivå som boplatsen finns också en myr i vars kant kol och sot kunde ses vid provundersökningen. Vid provtagning med jordsond i samband med en mindre grävning under sommaren iaktogs även bränd lera i myren. Jordprover tagna vid myrkanten visar dessutom på förhöjd fosfathalt. Således finns flera indikationer på boplatslämningar även ute i myren. En pollenkärna från myren, som analyserats av Roger Engelmark vid arkeologiska institutionen vid Umeå universitet, visar dels ett markant kollager i botten, dels en mycket stor mängd kulturindikerande ogräspollen. Det tydliga kol- och sotskiktet tillsammans med de ovan nämnda iakttagelserna *kan* betyda att delar av boplatsen övermossats och att det därför föreligger mycket goda bevaringsförhållanden för organiskt material. En kol-14-datering av kol från myren visar på förromersk järnålder, en datering som också väl överensstämmer

med platsens läge 28 m ö.h. Därtill visar de preliminära resultaten att odling förekommit. Vidare har vi här för första gången längs Mellannorrlands kust ett direkt rumsligt samband med en rösemiljö. På banafjälsoplatsen sammanstrålar således en hel rad gynnsamma förhållanden.

De platser som inte närmare presenterats här, men som finns markerade på fig. 2, är Arnäs, Vågsnäs och Sund. Vid Arnäs har en stenklubba och kvartsavslag påträffats vid undersökningar av husgrunder som huvudsakligen daterats till yngre järnålder-medeltid. I Vågsnäs undersöktes en mindre yta, varvid konstaterades skörbränd sten. I Sund har skörbränd sten och enstaka brända ben noterats. Vid raä:s inventering har även kvartsavslag påträffats. Dessa platser ger en indikation på att boplatstyperna står att finna inom ett betydligt större område än vad som hittills är känt. Även om platserna är svåra att lokalisera och ofta belägna vid sandtag som skadat eller helt utplånat boplatserna, finns goda förutsättningar för att lösa mysteriet med fyndlösheten under den förromerska järnåldern.

Litteratur

- Aronsson, K.-Å. 1991. *Forest Reindeer Herding A.D. 1-1800. An Archaeological and Palaeoecological Study in Northern Sweden.* (Archaeology and Environment 10.) Umeå.
- Baudou, E. 1968. "Forntida bebyggelse i Ångermanlands kustland. Arkeologiska undersökningar av ångermanländska kustrosen", i: *Arkiv för norrländsk hembygdsforskning* 17: 1-209.
- Baudou, E. & Selinge, K.-G. 1977. *Västernorrlands förhistoria.* Härnösand.
- Baudou, E. 1992. *Norrlands forntid - ett historiskt perspektiv.* Höganäs.
- Broadbent, N. 1985. "New knowledge of early Iron Age settlement

- in northern Sweden. Cooperation between the university of Umeå and the Västernorrland county museum", i: *In Honorem Evert Baudou*. (Archaeology and Environment 4):287-393. Umeå.
- Ekholm, G. 1941. "Norrländ. En studie i landsdelens äldre bebyggelsehistoria och kulturgeografi", i: *Svensk Geografisk Årsbok 1941*:142-168.
- Engelmark, R. & Wallin, J.-E. 1985. "Pollen analytical evidence for Iron Age agriculture in Hälsingland, Central Sweden", i: *In Honorem Evert Baudou*. (Archaeology and Environment 4):353-366. Umeå.
- Engelmark, R. 1976. "The vegetational history of the Umeå area during the past 4000 years", i: *Early Norrland* 9:75-159. Stockholm.
- Engelmark, R. 1978. "The comparative vegetational history of inland and coastal sites in Medelpad, N. Sweden, during the Iron Age", i: *Early Norrland* 11:25-62. Stockholm.
- Hallström, G. 1929. "Kan lapparnas invandringstid fixeras? En arkeologisk studie", i: *Norrlands Försvar* 1929:39-92.
- Hellman, B. 1946. "Fimbulvintern och fyndlösheten i Norrland", i: *Arkiv för norrländsk hembygdsforskning* 12:5-30.
- Hildebrand, H. 1869. "Den äldre jernåldern i Norrland", i: *Antikvarisk tidskrift* 2:222-332.
- Hulthén, B. 1991. *On Ceramic Ware in Northern Scandinavia during the Neolithic, Bronze and Early Iron Age*. (Archaeology and Environment 8.) Umeå.
- Liedgren, L. 1988. "Synpunkter på den sedentära bebyggelsens etablering i Norrland", i: *Bebyggelsehistorisk tidskrift* 14 (1987):83-104.
- Liedgren, L. 1992. *Hus och gård i Hälsingland. En studie av agrar bebyggelse och bebyggelseutveckling i norra Hälsingland Kr.f.-600 e.Kr.* (Studia archaeologica universitatis Umensis 2.) Umeå.
- Lindqvist, A.-K. 1989. "Att göra osynliga hus synliga", i: *Arkeologi i norr* 2:107-120.
- Lindqvist, A.-K. 1990. Rapport. Arkeologisk undersökning av boplatserna raå nr 282a-b, N. Åmynnet, Nätra sn, Ångermanland. 1989/90. (Institutionen för arkeologi, Umeå universitet.)
- Lindqvist, A.-K. 1991. "En ångermanländsk jakt- och fångstboplatz från romersk järnålder. Nya rön om stenteknologins kvardröjande", i: *Markkontakt* 1:19-22. (Västerbottens geove-

- tenskapliga förening Umeå.)
- Lindqvist, A.-K. 1992a. "Nya perspektiv på Ångermanlands äldre järnålder", i: *Arkeologi nolaskogs. Fornlämningar, fynd och forskning i norra Ångermanland*. (Skrifter från Örnsköldsviks Museum 3): 112-120. Örnsköldsvik.
- Lindqvist, A.-K. 1994. "Förromersk och romersk järnålder i Ångermanlands kustland. En mångkulturell variation inom en region", i: *Järnåldern i Mittnorden. Ett symposium kring nya arkeologiska forskningsrön*. (Acta Antiqua Ostrobothniensia. Studier i Österbottens förhistoria nr 3): 83-100. Vasa.
- Lindqvist, A.-K. 1992c. *Rapport. Arkeologisk provundersökning av boplatz vid Hamptjärnen, Bureå sn, Västerbotten*. (Institutionen för arkeologi & Skellefteå museum.)
- Lindqvist, A.-K. & Ramqvist, P.H. 1993. *Gene. En stormansgård från äldre järnålder i Mellannorrland*. Umeå.
- Ramqvist, P.H. 1983. *Gene. On the Origin, Function and Development of Sedentary Iron Age Settlement in Northern Sweden*. (Archaeology and Environment 1.) Umeå.
- Ramqvist, P.H. 1989. "Arnäsbacken. Från äldre järnålder till medeltid", i: *Mänsklighet genom millennier: 187-195*. Stockholm.
- Ramqvist, P.H. 1990. *Högom*. (Riksantikvarieämbetet.) Stockholm.
- Ramqvist, P.H. 1992a. *Högom. The Excavations 1949-1984. Högom Part I*. (Archaeology and Environment 13.) Umeå.
- Ramqvist, P.H. 1992b. "Bebyggelsekontinuiteten i norra Ångermanland. Preliminära resultat från de arkeologiska undersökningarna på Arnäsbacken 1987-1990", i: *Arkeologi nolaskogs. Fornlämningar, fynd och forskning i norra Ångermanland*. (Skrifter från Örnsköldsviks Museum 3): 121-130. Örnsköldsvik.
- Slomann, W. 1950. "Medelpad og Jemtland i eldre jernalder", i: *Universitetet i Bergen Årbok, Historisk-antikvarisk rekke 2* (1948): 5-78.
- Sundqvist, L. 1991. *Rapport över provundersökning av äldre järnåldersboplatz vid Harrsjöbacken, Bureå socken, Västerbotten*. (Skellefteå museum.) Skellefteå.
- Åberg, N. 1953. *Den historiska relationen mellan folkvandringstid och vendeltid*. (Kungl. Vitterhets Historie och Antikvitets Akademien.) Stockholm.

Förkortningar

raå = Riksantikvarieämbetet.

Ove Lundberg

Så långt borta i tiden, men ändå så nära

Örnsköldsvik

Prolog

Ett kök. Senvinter. Tidigt 1950-tal. En mycket gammal man med vit mustasch. En ung pojke. Ett köksbord. En stekpanna. Uppstekt potatis med fläsk. Den gamle håller i en kniv. Iakttagen. Sverige är på väg att förändras. Fjärdingsman i sin ungdom. Timmerman som vuxen. För pojken blev han känd som den, som tillverkade altarkorset i realskolans samlingssal.

Efter några tuggor stryker den gamle mannen ur mustaschen med ett sugande ljud. Pojken inser inte det praktiska i detta utan uppfattar det som ett inslag av njutning.

Den gamle uppfattar barnets signaler och erbjuder att dela med sig av bordets gåvor. Tänk att uppstekt flottdrypande potatis och fläsk kan vara så gott. Har ingen förståelse för moderns klagan över att den gamle förmanat henne att ge pojken mer mat.

Mitt emot varandra men med ett sekels avstånd dem emellan tycks maten det enda som förenar. Minnen, samtal om barndom. Den gamle berättar. Rikt eller fattigt.

Det beror på vad den lyssnande är intresserad av. Tiggande barn på issörjig väg. Den gamle är född i början av 1860-talet. Snart ett och ett halvt sekel bort. Det är svagåren i slutet av 1860-talet. Den sista stora hungerkatastrofen i norrländsk nutidshistoria. Så långt borta i tiden, men ändå så nära.

Örnsköldsviksbygden¹

I Kubbe, Nyåker och Skortsed, i Gene, Flärke och Järved, i Myckelgensjö, Björnsjö och Domsjö, och i Näske, Dröme och Sörvåge, där vi som barn lekt och räknat stenarna, där vi lärde oss gå, simma, cykla, möta världen, där vi drömde, där vi blev kära, där är hembygden. Nätra, Sidsensjö, Skorped, Anundsjö, Björna, Trehörningsjö, Gideå, Grundsunda, Arnäs, Mo, Själevad är de gamla sockennamnen och Örnsköldsvik är den nya staden. Detta är Nolaskogsbygden. Den bygd vi bor i, lämnat eller flyttat till. Alla har vi eller får vi en hembygd. För den som är född och uppvuxen här betyder namnen något speciellt. Idag är Örnsköldsviks kommun det namn vi ger detta område. Andra namn påminner om andra hembygder långt borta eller nära och väcker samma känslor.

Centrum för Örnsköldsviksbygden idag är staden Örnsköldsvik. Kommunen kan sägas vara en naturlig ekonomisk och geografisk enhet kring älvdalarna inåt landet, där Nätraån, Moälven, Husån och Gideälven är de dominerande vattendragen. Fördelar vi jordens befolkning på kommunens yta skulle var och en av dem få ca en kvadratmeter.

Bakgrund

Örnsköldsvik, som firade 100-årsjubileum 1994, har en betydligt längre historia. Flera dramatiska skeenden har format och förvandlat bygden: inflyttning, kolonisation, agrara förändringar, industrialisering, postindustrialisering, K-samhället, informationssamhället. Vad vi ser är ett samhälle i ständig omvandling och i lika hög grad ett samhälle med ständig anpassningsvärk. På så sätt torde historien upprepa sig även i framtiden. Varje förändringsförlopp har sina dramatiska inslag.

Örnsköldsviks stad tog sin början mitt i ett väldigt industrialiseringsförlopp. Stadsgrundandet hade föregåtts av en köpingsbildning. Orsakerna var flera, men särskilt framträder borgerskapets behov av legitimitet för sin merkantila verksamhet.

Örnsköldsvik – ett stycke framtidsland

Den 2 januari 1894 samlades örnsköldsviksborna för att manifestera övergången från köping till stad. Landshövdingen hade rest upp från residenset i Härnösand för att i egenskap av konungens befallningshavande skänka glans och status över ceremonin.

Stadens styresmän stod redo att möta framtiden. Vad som nu tog sin början var en väldig byggnadsperiod. För att finansiera verksamheten tog stadens styresmän upp stora lån, vilka vida översteg det skatteunderlag som staden hade vid det tillfället. År 1898 stod folkskolan klar och 1905 invigdes samskolan. Året därpå var tingshuset färdigt och ytterligare ett år senare var länslasarettet klart att ta emot patienter. Det gamla rådhuset på Stor-

gatan 20 ersattes 1909 av ett nytt stort stenhus. Efter det att Örnköldsviks församling skilts från Själevad blev det nödvändigt att bygga en församlingskyrka och den stod klar 1910. Slutligen uppfördes året därpå ett ålderdomshem för de mindre bemedlade.

Alla dessa investeringar pekar entydigt på att stadens styresmän förväntade sig en ljus framtid. Staden skulle bli ett naturligt centrum i bygden, handeln skulle blomstra och staden skulle växa. I detta nav stod de själva redo att möta framtiden.

Utveckling och obalans

Det var inte bara köpmännens agerande i staden som blev avgörande för Örnköldsviks fortsatta utveckling. Industrialiseringen var utan tvekan den kraft som i slutet av 1800-talet på ett påtagligt sätt ändrade förutsättningarna för människorna i Örnköldsviksbygden. De kustnära områdena drogs in i trävaruproduktion och senare i massa- och papperstillverkning. Verkstadsindustri och konsumtionsvaruindustri följde efter. Men på ett mycket påtagligt sätt skulle samhället domineras av två stora industrier, Mo och Domsjö AB, som hade den längsta industriella historien, och verkstadsföretaget AB Hägglund och Söner, som inledde sin storhetstid på 1930-talet. Kring dessa två jättar växte det sedan ut ett betydande underleverantörssystem, som i ett längre tidsperspektiv starkt bidrog till att göra Nolaskog känt för sin entreprenöranda. Längre inåt landet blev industriella anläggningar mycket sällsynta.

Grunden till denna obalans mellan kust och inland lades före år 1900, då områdena fick en klar funktionsupp-

delning med industriellt exportinriktad tillverkning av sågade trävaror vid kusten och råvaruframställning i inlandets skogsbygder. På detta sätt skapade skogsindustrin en ensidig ekonomisk struktur. Denna tudelning förstärktes av att de industriella spridningseffekterna uteblev både framåt och bakåt i produktionskedjan. Med andra ord kan man säga att kustområdet fick en industri utan industrialisering och inlandet en industrialisering utan industri. Längre fram skulle denna externt orsakade uppdelning få avgörande betydelse för Örnsköldsviksbygdens fortsatta ekonomiska liv.

På samma sätt fick det så kallade efterkrigsprogrammet, socialdemokratins recept på samhällsbyggande från 1944, stor betydelse för utvecklingen årtiondena efter andra världskriget. En helt ny statlig och kommunal samhällssektor byggdes upp. Lika stor var sysselsättningsökningen i denna offentliga sektor under 1960-talet som den hade varit i den industriella sektorn under genombrottsåren på 1890-talet.

Dessa väldiga och i det närmaste chockartade samhällsomvandlingar känns igen i andra delar av vårt land och i andra industrialiserade samhällen. Rötterna till dagens regionala problem kan där liksom i Örnsköldsviksbygden sökas i en tidigare omfattande men ofullbordad industrialiseringsprocess.

Möt staden

När bussen uppifrån Bonäset kränger i kurvorna ute i Järved ligger snart Örnsköldsviksfjärdens grandiosa vy öppen, sågen, sulfittfabriken, treetexfabriken. Varvsbergets höga siluett, hamnen, träsliperiet, kyrkan, lasaret-

tet, staden, rådhuset. Färden går förbi de gamla arbetarbostäderna, förbi samrealskolan in i staden längs Parkvägen ned till busstationen. Här ansluter husumbussen, åselebussen, fredrikabussen. Detta är navet i bygdens äldre gods- och transportsystem.

För björnaborna öppnar sig staden ute vid Gullänget. Förbi mejeriet, som tog emot fettstinna mjölkkrukor och lämnade tillbaka blåmjölken. Längs de höga hus som står som fyrbåkar och lyser den resande väg in till staden. Innan de resande hunnit så långt har de hukat sig inför Häggglunds industrikomplex. Här finns arbete, lön, och häggglundsanda. Ett stycke sunt småbrukarideal i ett industrikonglomerat.

Sidensjö- och nätraborna möttes av anblicken av Självadskyrkan. Så annorlunda mot de gamla sockenkyrkorna. Vit och grann lyser den de resandes väg. Snart var man över den trånga Moälvsbron och slog följe med anundsjöborna, som kom längs Västerhusvägen, mötte Åsbergets kala klippor och spridda bebyggelse, parallellt med järnvägen. Där nere ligger fjärden. Äntligen framme. Massabalar, bräder, plåt, olja, bensin, tunnor, rör. Gods från när och fjärran. Lukten av sulfid. Som en stor aorta pulserar verksamheten vid fjärden. Från segelskutor och ångtrampar till RoRo-fartyg, som snabbt ilar vidare och för varor ut i världen och hem igen. Samhällsutvecklingen ger också utslag inom denna sektor. Fartygen som anlöper hamnen minskar i antal, men ökar i dödviktston.

Landsvägstransporterna har tagit över den så kallade dagligvaruförsörjningen. Den gamla busstationen har ersatts av en väldig terminal, som slussar bussar genom de stora stråken längs kusten.

Nere vid hamnen hörs ljudet av vinschar och på vattnet ligger färgskimrande oljefläckar. Måsars skrin fullbor-

dar bilden. Dessa märkliga fåglar, som i nutid är snart var sjös egendom, betraktades förr av inlandsbon som mycket exotiska. Främmande språk, cigarettaskar med blåa kragar, en och annan flaska med ransonerat innehåll. En lukt av världen, spännande, lockande. Ibland alltför lockande för långtande själar. Många drog ut för att söka sin lycka. I massasalen och på byggnadsställningarna svällde tatueringar som gjorts i främmande hamnar.

På samma sätt drog främmande världar förbi på stålräler. Bort, bort, bort mot främmande mål. Fantasin sätts i brand. I hamnen och på järnvägsstationen möttes borta och hemma. Här började resan för amerikafararen. Hit återvände några få med guld i ränseln. Andra återvände med en illusion mindre. "Steg för steg, genom hårda granitfjäll, öfver vidsträckta skogsmarker och kärr, djupa dalklyftor och brusande strömmar har Sveriges stambana framträngt sitt segrande tåg mot norden."² På perongen i Skorped, Mellansel, Gottne, Björna, Trehörningsjö har många tagit första steget ut på sitt livs äventyr.

Järnvägen bar fram utvecklingen. Inte bara bygdens män utan också huvudstadens knöt förhoppningar till detta nya transportsätt.³ Även om en del såg framtiden i att järnvägen skulle utveckla den agrara sektorn var samtiden klart medveten om att dess viktigaste uppgift var att forsla fram råvara. Ett mer handfast synsätt på den välsignade tekniken tecknar norrlandsdiktaren: "Järnvägen rev en slöja från ansiktet på det mytiska Norrland. Men ångan från lokomotiven, klangen från malmen och röken från skogshuggarkojorna och från industriskorstenarna längs Bottenvikens kust svepte på samma gång in landsdelen i ett nytt fantasieggande töcken."⁴

Myt byttes mot myt.

Vattnet och rälsen följde tidtabellen. Med vägen sprängdes detta tidsband. Från att ha varit ett fåtals lycka blev bilen var mans egendom och betraktas nu som en del av vår livsstil. I stället för att tala om kilometer och mil började man tala om avstånd. 10 kilometer var pendlingsavståndet, kort sagt gångavståndet, från hemmet till arbetet kring våra industriella anläggningar vid sekelskiftet. Idag är ett pendlingsavstånd på 50 till 70 kilometer enkel väg inte ovanligt.

Den väldiga framtiden

Norrlandsdebatten var intensiv. Även i ortspressen fördes denna debatt och ute i bygderna rådde det intet tvivel om vem som stod på bolagsherrarnas respektive böndernas sida. Den framväxande arbetarrörelsen var svag vid denna tidpunkt och syntes inte i debatten om Norrlands framtid.

Den bolagsvänliga opinionen bejakade moderniseringen. Uttrycket för detta var framför allt en stark tro på liberala värderingar. Marknaden avgjorde hur man skulle hushålla med naturresurserna. Några moraliska eller kulturella restriktioner borde inte anläggas. Man önskade och trodde att utvecklingen med nödvändighet skulle leda till ett "Industriland". Tanken att Norrlands naturresurser skulle få denna konsekvens framfördes energiskt av industrimannen och verkställande direktören i Mo och Domsjö AB Frans Kempe. Han räknas som en av de stora företagsledarprofilerna vid tiden för det industriella genombrottet i Sverige.⁵

Industrigruppens motståndare hade inte lika homogen

bakgrund, även om det fanns en grundläggande överensstämmelse i den positiva värderingen av jordbrukets framtidsutsikter i norr och av dess lyckliga inverkan över huvud. Egentligen är det att gå för långt om man påstår att de förnekade moderniseringen av samhället. De flesta accepterade industrin, men ville hellre se den utvecklas i mindre skala och under ansvar mot människor och miljö. Jordbruket värderades högre. Även om skiljelinjerna var klara mellan de olika aktörerna så hade de ett synsätt gemensamt och det var synen på Norrland som ett framtidsland.

Arbetskraft

De senaste hundra åren har inneburit en väldig samhällsomvandling. Nya samhällen har vuxit upp och andra, särskilt i bygdens utkanter, har helt eller delvis utplånats. På fyra generationer har förutsättningarna för att försörja sig kraftigt ändrats för människorna i Örnsköldsvik. Förklaringar till detta kan sökas såväl i närsamhällets förändringar som i den ändrade internationella arbetsfördelningen.

Tre stora förändringsvågor före det industriella genombrottet förklarar utvecklingen i Örnsköldsviksområdet. Den första har sitt ursprung i kolonisationen, dvs. odling av ny mark som kan ge försörjning för fler människor. Syftet med denna aktivitet från statens sida var trefaldigt. För det första lades ny jord under plogen och detta gav försörjning till brukaren och dennes familj. Det andra syftet har samband med statens finanser. Ofta var odlingslotten kopplad till skattefrihet med varierande tidslängd. När denna tid var till ända var det möjligt för

nybyggaren att låta syna nybygget och få det satt i mantal och därmed kopplades jorden till skatteinstrumenten. Statens inkomster ökade. Nybyggaren fick full äganderätt till jorden – han blev bonde. Det tredje skälet till att samhället ställde sig positivt till nyodling var behovet av soldater. Mer odlingsbar mark gav plats för fler människor och följaktligen kunde fler skrivas ut till militär tjänst.

Kolonisationen har behandlats av ett flertal författare. Kortfattat kan man säga att befolkningen ökade. Detta förhållande blev särskilt påtagligt i våra bygder under årtiondena före trävarurörelsens genombrottsskede. Under trävarurörelsens genombrott behövdes stora mängder arbetare både vid sågverken, i timmerdrivningen och i flottningen. Övergången av arbetskraft från den agrara till den industriella sektorn har varit föremål för omfattande undersökningar.⁶

Olika förklaringar förs fram i debatten. En minsta gemensam nämnare för dem är den sociala förändringens betydelse. Rekryteringen av arbetskraft till den framväxande norrländska sågverksnäringen kom att ta olika former beroende på vilken typ av arbete det gällde. Vid sågverken i Örnsköldsviksområdet kom arbetarna till stor del från de framväxande jordlösa grupperna i den omkringliggande bygden, men en kanske inte kvantitativt stor men kvalificerat viktig grupp, specialarbetare och yrkesskickligt folk, kom också från mer avlägsna regioner, t.ex. Värmland, Dalarna och de finska kustbygderna på andra sidan Bottenviken. De var lönearbetare och de blev efterhand helt beroende av kontanta inkomster för sin försörjning.

För inlandets skogsavverkning var behovet av arbetskraft större än vid sågverken längs kusten. Arbetet utför-

des till större delen från januari månad fram till menföret i april-maj. Sedan kom en mindre rusch under flottningen i maj-juni och ytterligare några fick arbete vid sorteringen i Happsta. Huvuddelen kunde arbeta under den tid av året då jordbruket gick på sparlåga. Jordbruksarbete under barmarksperioden kunde kombineras med skogsarbete under vintern. Sommarens självhushållningsarbete kompletterades med en marknadsekonomi under vinterhalvåret. Detta är den viktigaste förklaringen till att skogsbruket på så kort tid kunde förses med den nödvändiga arbetskraften.

Resultatet av detta symbiotiska förhållande blev en klar förstärkning av de jordägande gruppernas ställning i detta samhälle. Samtidigt möjliggjorde det också framväxten av en ny typ av jordbruk – kombinationsjordbruket. I Örnsköldsviksområdet ökade antalet torp mycket kraftigt under 1800-talets senare hälft.

Tabell. Antalet torp i Sverige, Västernorrland och Örnsköldsvik. Index 1860=100.⁷

År	Sverige	Västernorrland	Örnsköldsvik
1860	100	100	100
1880	97	141	129
1900	76	162	172

Torpsystemet fyllde flera funktioner i dessa brytnings-tider. Avsöndringen av ett torp från ett stamhemman var ett sätt att lösa ut övriga arvingar i samband med att någon i familjen övertog hemmanet. Inte sällan fanns också

dagsverksskyldigheter inbakade i köpeskillingen. Ofta var den odlingsbara delen alltför liten för att räcka till att försörja en torparfamilj. Det blev därför helt nödvändigt för torparen att ta annat arbete för att få full försörjning. Däri låg torparens speciella betydelse för trävarurörelsens försörjning med arbetskraft framför allt i skogsbruket. I Björnabygden omtalas dagsverksskyldigheter på 12-18 dagar eller att skyldigheten kunde lösas i pengar.⁸ Torpen i Örnsköldsviksområdet återfinns huvudsakligen i de gamla odalbyarna. Fyra torp av fem i Anundsjö socken finns i dessa gamla byar.

Sågverk och jordbruk

De dominerande företagen i Örnsköldsviksområdet för hundra år sedan var till största delen inriktade på produktion för den utländska marknaden. De norrländska skogarna blev lönsamma att exploatera. Väldiga urskogsområden med grova dimensioner av främst tall lockade investerare till området.

Fram till sekelskiftet 1900 hade större delen av skogsmarken i Nolaskogs inland övergått i bolagens ägo. Konjunkturuppgången i början av 1870-talet och den därmed ökade efterfrågan på sågade trävaror krävde en helt annan nivå på råvaruuttagen. De små sågverken försörjdes från närområdets skogar. De ökade infrastrukturrella satsningarna i form av rensningar av vattendragen ökade upptagningsområdet. Bolagens råvaruförsörjning ändrade karaktär. I allt större utsträckning övergick de till att köpa hela jordbruksfastigheter. Sedan upplåtelse-tiden för köp av avverkningsrätter nedsattes i slutet av 1880-talet till 20 år, framstod hemmansköpen som den

enda möjliga vägen för bolagen att säkra långsiktig virkesförsörjning. Dessa hemmansköp skedde också i områden, där jordbrukets försörjningsläge var som sämst.

En fråga som ännu har aktualitet och som väcker en viss irritation är vem som sålde sitt hemman. Ett särskilt intresse i detta sammanhang har kolonisationen av Norrlands inland. Denna aktivitet har sina anor i 1600- och 1700-talens merkantilistiska föreställningar. Verksamheten stöddes av kronan genom att nybyggaren erbjöds skattefrihet. Nybygget disponerades under ett visst antal frihetsår, och efter fulljord odlings- och byggnadsskyldighet kunde fastigheten sedan efter inlösen oftast utan avgift, omvandlas till skattehemman. Nybyggesverksamheten fortgick långt in på 1800-talet och var relativt omfattande. Den förbjöds slutligen i 1866 års skogsordning. I en kompromiss, som föregått beslutet, enades riksdagsledamöterna om att redan anlagda nybyggen eller vilande nybyggen, som återupptagits efter det att lagen trätt i kraft, skulle garanteras sina tidigare skogar. Nybyggesverksamheten kulminerade före trävarurörelsens genombrott, dvs. under en tid då skogen hade ringa värde. Nybyggena kom därför att tilldelas relativt stora skogsarealer som kompensation för de begränsade odlingsmöjligheterna. Det föll sig därför naturligt, att dessa jordbruksfastigheter blev värdefulla objekt, när skogsbolagen övergick till direkta köp av fastigheter.

Avvittringens och nybyggesverksamhetens stora betydelse låg i att de, bokstavligt talat, beredde marken för skogsindustrins framtida råvaruförsörjning. Äganderätten reglerades och avtal kunde träffas mellan enskilda personer. Bolagen kunde under det inledande skedet komma i besittning av stora skogsarealer utan att de behövde binda alltför stor del av sitt kapital i jordäggande,

dvs. ägande av jord, inte skog.

Större delen av dessa fastighetsförvärv ligger i relativt sent koloniserade områden. Detta berodde i hög grad på utbudssidan. Sågverkens råvara kom under det inledande skedet från de kustnära områdena, och även om bolagen var villiga att köpa bondefastigheter, fanns få säljare på marknaden. Bondebefolkningens försörjning kom i dessa områden till övervägande del från vad jorden gav. Under tiden före det industriella genombrottet i Örn-sköldsviksområdet kunde detta produktionssystem försörja en växande befolkning. Det saknas visserligen undersökningar om prisbildningen på jordbruksfastigheter, men det mesta tyder på att försäljningspriserna på dessa fastigheter var alltför höga för bolagen för att de skulle få något ekonomiskt utbyte av sådana affärer. Inrösningsjorden var alltför övervärderad i förhållande till skogsmarken. I detta läge löstes råvaruförsörjningen genom köp av avverkningsrätter. Skogen hade mindre värde för bönderna och den var man villig att avyttra. Detta förhållande fungerade under en tid tillfredsställande för båda parter.

Bolagens starkare finansiella ställning och den ökade efterfrågan utgjorde starka drivkrafter till att bolagen försökte säkra tillgången på råvara. Den fortsatta befolkningsutvecklingen i inlandet ökade trycket på jorden. Det blev allt svårare att klara försörjningen på enbart det jorden gav. Många sökte sig därför till timmerdrivningarna. Andra tvingades sälja sina hemman. Det var alltså försörjningens sammansättning, eller snarare bristen på försörjning överhuvud taget, som underlättade för bolagen att få köpa jordbruksfastigheter.

Huvuddelen av bolagens fastighetsinnehav låg i de inre skogrika delarna av Örn-sköldsviksområdet. Norrlands-kommittén beräknade, att vid sekelskiftet 1900 ägdes 40

procent av arealen i de fem nordligaste länen av sågverks- och bruksägare. I Gävleborgs och Västernorrlands skogsbygder redovisades den högsta andelen, 60 respektive 52 procent.⁹ Till detta skall också läggas bolagens avverkningsrätter. De kan uppskattas till ytterligare 5–10 procent av hela skogsarealen i Norrland.¹⁰

Få frågor har väckt så upprörda känslor som hur den norrländska skogsindustrin kom över sin råvara. Baggböleriet ligger som en tung dimma över debatten. Det må gälla hemmansköp eller avverkning av fjällnära skogar. Profitbegär, lurendrejeri och juridiska finter ansågs allmänt vara liktydigt med verksamhet inom skogsbranschen.

Till och med vårt visuella medium, Sveriges television, har i en längre serie ondgiort sig över den exploatering som inte bara drog över de norrländska markerna utan också drabbade enskilda människor.

Den moderna ekonomiska historiens väg är kantad av liknande företeelser allt från barn- och kvinnoarbete i den engelska kol- och textilindustrin till one-dollar-a-day arbeten i dagens tredjevärld. Senare års timmerutvinning i urskogsområdena gör inte listan kortare.

Låt det redan nu sägas, utan att för den skull lägga en moralisk eller etisk aspekt på näringslivets affärsmetoder, att i affärer kan både säljare och köpare stå som vinnare. Men detta inträffar endast om och så länge båda parter har fullständig information om marknaden.

Vi kan lätt erinra oss affärsuppgörelser i vår närhet, där den ena parten har information som den andra saknar. I detta fall gör den ena aktören en kraftig övertag genom sitt kunskapsövertag.

På liknande sätt kan man säga att skogsbolagen under 1800-talets senare del hade ett informationsövertag och

av förklarliga skäl var den grupp som drog det längsta strået i kampen om råvaran. Emellertid fick många av dessa företag smaka egen medicin, då uteblivna signaler från marknaden var liktydigt med kris, konkurs och företagsnedläggning. Idag återstår i Örnsköldsvik endast ett av dessa företag, nämligen Mo och Domsjö AB.

På nationell nivå gick debattens vågor höga. 1890-talets agitation för att få ett slut på bolagsförvärven av bondejord ledde till att riksdagen tillsatte en utredning, den s.k. Norrlandskommittén, för att utreda och lägga fram förslag till lagstiftning eller andra åtgärder, som skulle stödja den självägande jordbrukande befolkningen i Norrland och Dalarna. En av ledargestalterna i debatten om den så kallade Norrlandsfrågan och undertecknare av flera norrlandsmotioner var Carl Lindhagen, riksdagsman och borgmästare i Stockholm. Som barn hade han räknat stenarna i Angsta i Ådalen och såg morfaderns hem som sitt "förlorade paradiset".¹¹

Den norrländska utopi som Lindhagen målade upp i sin argumentation tog avstamp i odlingens avgörande betydelse för samhällets utveckling. Självägandet i det lilla, och det samfälliga ägandet i det stora var idealen. De norrländska småbruken skulle bibehållas och utvecklas, och byn var den föredömliga samhällsformen. Idéstoffet hade Lindhagen gemensamt med andra grupperingar med likartad samhällssyn, t.ex. vänstersocialisterna, småbrukarföreningarna och andra fristående vänsterdebattörer. Idéhistorikern Sverker Sörlin ser deras samhällsengagemang som en yttring av behovet av och sökandet efter en partipolitisk plattform för en civilisationskritisk ideologi, inriktad på en annan form av modernisering.

Kommittén lade fram sitt betänkande 1904. Majorite-

ten föreslog ett förbud för trävaruindustrins idkare att förvärva den jord man ansåg böra kvarstanna i bondebesittning.¹² Förslaget bifölls av riksdagen och förbudet trädde i kraft 1906.

För ett trekvartssekel framåt blev det inte längre möjligt för bolagen att köpa bondehemman. Det finns två alternativa tolkningar till vad denna förbudslagstiftning egentligen betydde. I agitationen framhölls att det var dags för Sverige att sätta stopp för den omfattande utvandringen framför allt till Nordamerika. En annan tolkning är att lagen stoppade framtida nyetableringar inom trävarubranschen.

Skogen, liksom tidigare jorden, är central för att förstå bygdens tidiga utveckling. "Här uppe har de skogen som åker", säger örnen Gorgo till Nils Holgersson när de passerar Medelpad och i fortsättningen går färden vidare norrut över norrländska älvar fulla av timmer. Myten om skogens skatter förstärks. Ännu idag har mången svårt att förstå att MoDo kan ha problem.

En av de ivrigaste förespråkarna för norrländsk industrialisering och dess betydelse för övriga Sverige var Lubbe Nordström. I boken *Stornorrland: En andlig totalitet* (1927) går Nordström till hårt angrepp mot de agrar-byråkratiska sörlänningarna som betraktat Norrland som en börda för landet. Han gick till våldsamt attack mot trävarubolagens kritiker. Norrland var föregångslandet. Därifrån skedde förnyelsen av Sverige. Ingenstans var den svenska samförståndstanken så utvecklad som i de norrländska sågverkssamhällena. Frans Kempe och Mo och Domsjöes sågverksanläggning på Norrbyskär var föredömen. Faderlig omsorg och modern produktion. Arbetslösheten togs om hand från vaggan till graven. Kort sagt, MoDo-andan danades.

När Lubbe Nordström i slutet av 1930-talet reste landet runt och gjorde sina berömda reportage om Lort-Sverige, var det i de sydliga, av bondekulturen präglade landskapen han fann den mesta smutsen och lorten. Ju längre norrut han kom, desto renare, desto mer modernt. Örnsköldsviksområdet blev en del av Norrland som Nordström döpte till "Det nya Sverige".

Villasamhällena kring industrierna var socialhygieniska föredömen. Där såg han, parallellt med den ekonomiska alstringskraften manifesterad av potenta fabrikkorstenar med sköna rökplymer, en småborgerlig idyll ta form med egnahem, prydliga rabatter, friska och glada människor. En syntes av folkhemmet och tekniktron som var Nordströms, men också det socialdemokratiska partiets.¹³

För många av Nordströms efterföljare kvarstår bilden av Norrland som ett rikt land. Ett land som byggde upp Sverige och som nu vill återerövra sin rikedom för att självt kunna bygga infrastrukturen och forma sin egen framtid. *Hjortronlandets* författarinna, Sara Lidman, skulle senare framstå som en av de främsta ivrarna för den norrländska saken.

Under tiden närmast efter andra världskriget kom Norrlandsfrågan i skymundan. I Sverigedebatten drunknade den i den ekonomiska tillväxten och i reallöneförbättringar för industriarbetare och offentligt anställda. Vad som nu skedde innebar stora förändringar i de olika regionerna. Lokalt växte tätorter och kustnära stadsbebyggelse mycket kraftigt. Detta skedde på bekostnad av inlandsområdena.

Något måste ändå göras. I slutet av 1940-talet kom betänkandena från 1940 års Norrlandsutredning. Stora områden, särskilt i Norrlands inre, hade hamnat på efterkäl-

ken. Skogsindustrin hade redan vid tiden för första världskriget förlorat mycket av sin roll som pådrivande kraft. Utvecklingen under mellankrigstiden tog död på de flesta norrländska sågverk. Lönsamhetsproblem och brist på nya urskogar satte stopp för utvecklingen inom denna bransch. Strukturuomvandling mot massaindustri var ett sätt att öka lönsamheten. Dess framväxt möjliggjordes till stor del av riklig tillgång på gran och på andra träd med klenare dimensioner. För enskilda företagare och på de specifika orterna var dock omställningen problemfylld. Med sin arbetssnåla teknik ledde inte massafabrikerna relativt sett till ökad sysselsättning. Inte heller ökade antalet arbetstillfällen i skogsbruket trots ökade uttagsvolymerna. Antalet sysselsatta inom timmerdrivningen ökade endast med ett par procent under 1900-talet fram till andra världskriget.

En viktig åtgärd för att bryta denna trend var att förbättra kommunikationerna. Om Norrland knöts närmare riket i övrigt, skulle isoleringen brytas, industrins konkurrenskraft stärkas och kulturnivån höjas. Ett bestående bidrag från denna 1940-talsutredning blev enligt kulturgeografen Erik Bylund en ny isbrytare som stationerades till den norrländska kusten. Detta kan synas som ett klen resultats, men icke desto mindre var det början på en statlig stödpolitik. Norrland hade definierat sitt glesbygdproblem och fått ett regionalt stödsystem genom ett riksdagsbeslut 1952.

På lokal nivå togs ett initiativ i slutet av 1950-talet av bl.a. skogschefen vid Mo och Domsjö AB, Thorsten Andrén, att utreda landsbygdens bebyggelse- och arbetskraftsproblem inom norra Ångermanland, den så kallade Nolaskogsutredningen. Det fanns en önskan att få en samlad bild av samhällsutvecklingen i Örnsköldsviksom-

rådet. Utredningen uppmärksammades av länsstyrelsen, som beslöt att utvidga undersökningen till hela länet. För första gången fick länet en samlad beskrivning av befolkning och näringar.

Norrlandsdebatten

De negativa sidorna av förändringarna efter andra världskriget, som avfolkning, jordbruksnedläggningar, glesbygdsproblematik, strukturuomvandling etc. kom långt senare i Örnsköldsviksområdet än i andra angränsande områden. Det finns flera förklaringar till detta.

Mo och Domsjö AB, som var den dominerande arbetsgivaren i skogsbruket i området, rationaliserade inte i samma takt som andra bolag i Norrland. Den tekniska utvecklingen slog igenom senare här än i t.ex. Ådalen. Antalet arbetstillfällen minskade därmed inte i samma omfattning. Både den äldre arbetskraften från kombinationsjordbruket och nyanställningar höll kvar de äldre i jordbruket och gav de unga inkomster som kunde konkurrera med industrins. Att arbeta i skogen gav så pass goda inkomster, att det möjliggjorde inköp av bil. Detta bidrog bl.a. till att hålla kvar den yngre manliga befolkningen i skogsområdet ännu några år. Men detta var inte tillräckligt för att stoppa utflyttningen. I den allmänna debatten myntades dock begrepp som "Låt siste man släcka ljuset". Detta blev också det bestående minnet av 1960- och 1970-talen.

Örnsköldsvik avviker alltså till en del från det allmänna mönstret. Häggglunds investeringar i Mellansel, lokaliseringen av Genebageriet till Bredbyn, anläggningarna i Långviksmon och under de senare åren nyföretagande i

Trehörningsjö bidrog till att bromsa utflyttningen från framför allt skogsområdet. Bredbyområdet torde ha varit det område som starkast tjänade på denna utveckling. Den fortsatta ekonomiska tillväxten i de stadsnära områdena förde glesbyggsdebatten bort från kommunfullmäktiges bord och över till ortspressens insändarspalter. Visserligen uppmärksammades glesbyggsproblematiken, men de styrande hade redan i samarbetsnämndens förslag från 1969 konstaterat att befolkningen i den nya kommunen till fem sjättedelar var koncentrerad till en fjärdedel av kommunens yta. Inom detta område bodde alltså 50 000 av kommunens invånare. Framtiden pekade entydigt i en riktning, koncentration i kustområdet och uttunning i inlandet. Förskjutningarna i näringsstrukturen var tydliga. Den agrara sektorn fortsatte att minska, industrisysselsättningen ökade och man kunde iaktta språngvisa ökningarna i den offentliga sektorn.

Uttunningen av inlandsområdena medförde problem. Underlaget för varudistributionen minskade. Affärer började läggas ned. Skolor gick över till B-form för en tid, men ju närmare vår tid vi kommer desto närmare kommer en nedläggning.

Under framför allt 1970-talet fördes utsugningsteorier fram i debatten. Centrum-periferi-teorin var en av de populäraste i debatten.¹⁴

Idag litas man mer till den egna förmågan. Vi kan, vi vill och vi gör. Detta synsätt kan sägas ha präglat de politiska krafterna i Örnsköldsvik under de senaste årtiondena. Man har hellre knutit handen i fickan, som kommunens ledande politiker Vidar Fahlén uttrycker det, och själv försökt göra något åt saken. Med förlitande på bygdens industri, som trots allt står för närmare 40 procent av sysselsättningen, och på att industriell produktion är

en viktig hörnsten i den svenska ekonomin, skall man också möta 1990-talets och det nya seklets utmaningar.

Den här inställningen är viktig. Europeiska erfarenheter visar, att framgångsrik regional utveckling i hög grad är en process inifrån regionen. Den utifrån kommande kraften eller infrastrukturpolitiken kan medverka till att länka samman regioner och skapa nya geografiska strukturer och allianser. Utan att överdriva betydelsen av Örn-sköldsviksområdets orientering mot norr kan detta vara inledningen till en positiv utveckling för området oavsett om de stora infrastrukturella förslagen, Botniabanan och storflygfältet i Nordmaling, blir förverkligade eller ej.

De romantiska föreställningarna i kölvattnet på Europadebatten, att regionerna skall blomma, har fört fram nya debatter. Snart sagt varje självutnämnd expert har sin lösning på problemen. Utredningar föder utredningar. Nya grupperingar agerar. Alla vill känna inte bara delaktighet i utvecklingen utan också känslan av att stå där med aladdinlampan. Stornorrland söker fortfarande sin identitet. Intet nytt under solen. En hastig genomgång av ortens tidningar under de senaste hundra åren ger mängder av referenspunkter till 1990-talets debatt. Botniabanan har varit uppe till debatt ett flertal gånger. Flygtrafiken debatterades redan för 60 år sedan.

Egentligen var Norrlandsmässan eller dess föregångare Härnömässan från 1941 det första samarbetsorgan, som samlade s.k. Norrlandsfrågor. Norrlandsutredningen gav inga egentliga resultat och i besvikelsen över att riksdagen inte tog upp några av utredningens förslag bildades 1950 Landstingens samarbetsdelegation. Norrlandsförbundet konstituerades 1952 och ytterligare två år senare tillsattes en ny Norrlandsutredning med följande frågeställningar i bagaget:¹⁵

- befolkningsfrågan – dränering och ogynnsam åldersfördelning
- kommunikationerna – strukturernas förbättring kontra utbyggnaden av Ostkustbanan, vägarna och flygplatserna
- aktiv näringspolitik – industritillväxt, jordbruks- och skogspolitik, malmen och vattenkraften
- utbildningsfrågorna
- kulturanslagen
- turismen

Alla de idag välkända frågorna fanns alltså redan för ett halvt sekel sedan. Skillnaderna mot igår är att dagens aktörer lämnar det inre fältet och söker sig nya förebilder i det nya Europa mer än i någon annan region. Positionerna låses fast och snart finns inte längre något utrymme i norr som inte är upptaget.

Det kan synas svårt för en mer handfast kommunpolitiker att välja spår. Som lärkans flykt passerar olika framtidslösningar, eller som en Norrlandspolitiker uttrycker det: "På länsplanet jäser fortfarande länsdemokratidegen. Skall man skrota länsstyrelsen och föra över uppgifterna på landstinget eller tvärtom? Skall man avskaffa båda? Eller göra ny länsindelning? Med jämna mellanrum tillförs nya extrakt i form av utredningar som ibland avfärdas innan de ens kommit av trycket."¹⁶

En sak som består såsom den gjutna grunden för det framtida samhället är människor i en stark kommun. Det vi ser idag är en föränderlig process, kalla den för en förövning till framtida förändrade administrativa gränser, där gamla institutioner får ge vika. Kommuner med gemensamma intressen kommer att knyta nödvändiga band. Kommunsammanslagningen i Örnsköldsvik 1971

är ett bra exempel. Visst fanns tvekan inför förändringen, men få tvivlar idag på det lyckliga i detta beslut. Man hade nytta av varandra. Den kunskapen kommer också framtida politiker och kommunmedborgare att ha. Visioner måste liksom lärkan landa och då handlar det om tålmodigt strävsamt vardagsarbete.

Migration

Människor kommer och går, men samhällen består. Nåja, ett levande samhälle utan människor torde vara svårt att hitta. Människor har rört sig i alla tider beroende på födotillgång eller sysselsättning. Befolkningsrörelser i Örnsköldsviks kommun liksom i övriga Norrland är inget undantag. Likväl förvånas många över de förändringar som skett särskilt under det senaste halvsekle.

Migrationen i Örnsköldsvik, både i kust- och i inlandsområdet, var omfattande under hela undersökningsperioden. I början omsattes cirka 5-7 procent av befolkningen varje år. Under efterkrigstiden ökade migrationen med ytterligare ett par procentenheter till 8-10 procent och under några år byttes var tionde invånare ut.

Utflyttningen i inlandsområdet kan delas in i fyra perioder. Fram till första världskriget stegrades utflyttningen. Särskilt kraftig var den under 1900-talets första årtionde med ett påtagligt inslag av Amerikaemigration. Under mellankrigstiden planade kurvan ut för att åter öka mycket kraftigt strax efter kriget. Utflyttningen från t.ex. Trehörningsjö nådde sitt absoluta maximum under efterkrigsperioden redan 1946, då 163 personer flyttade ut från den församlingen. Här bör observeras att utflyttningen steg kraftigt under senare delen av 1940-talet och låg

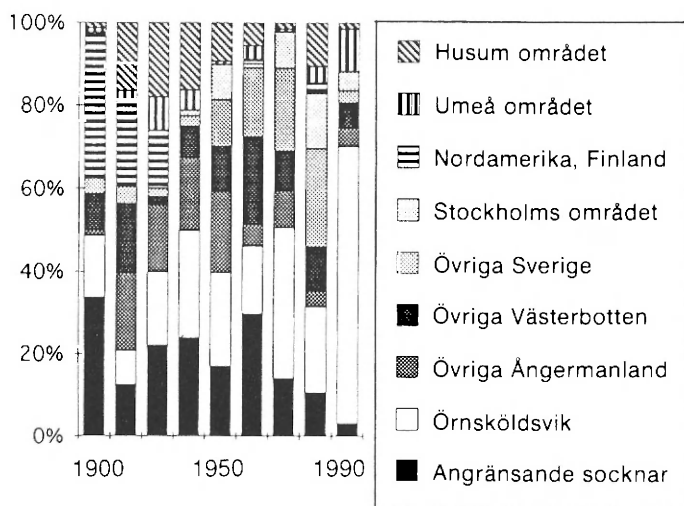
kvar på denna höga nivå under hela 1950-talet och fram till mitten av 1960-talet, därefter föll andelen utflyttade markant för att på 1980-talet åter hamna på mellankrigsnivån. Endast i samband med järnvägsbyggandet omkring 1890 var nettoflyttningen positiv i inlandsområdet.

Inflyttningen till inlandsområdet hade stor likhet med utflyttningen. Generellt sett brukar år med hög inflyttning motsvaras av stor utflyttning. Två perioder avvek från detta mönster. Järnvägsbyggandet, som pågick i början av 1890-talet, ledde till ett positivt flyttningsnetto. Den andra perioden kom under 1970-talet, då området återigen närmade sig ett positivt flyttningsnetto.

I kustområdet samvarierade utflyttningen och inflyttningen på liknande sätt. Anmärkningsvärt är att antalet in- och utflyttade låg på en jämförelsevis låg nivå. Till skillnad från inlandsområdet var nettomigrationen under större delen av undersökningsperioden positiv för kustområdet. Under den allra senaste tiden, från slutet av 1970-talet och fram till idag, har nettot varierat kraftigt. Den långsiktiga trenden tyder på att området inte längre är ett nettouflyttningsområde. Den framtidstro som finns i Örnsköldsvik kan bryta denna trend. Den kan bli en viktig impuls för att åstadkomma en positiv befolkningsutveckling.

Nyliden¹⁷

Nyliden var en av de största byarna i Björna socken och får representera inlandsområdets skogshuggarbyar. Byn nådde sin största folkmängd omkring 1940. Vid den tidpunkten bodde ca 360 personer i byn. Kring mitten av 1970-talet hade antalet minskat till ca 175 och vid 1990-



Figur 1. Utflyttande från Nyliden 1900-1990.

talets början bor ca 120 personer kvar i byn.

Utflyttningen visar tydliga mönster. Emigrationen till USA och Kanada nådde sin högsta nivå i början av seklet. Den fortsatte under 1910- och 1920-talen. Den stora depressionen i början av 1930-talet satte stopp för fortsatt utvandring. Före första världskriget stod den långväga flyttningen och flyttningen till den omkringliggande bygden för 80 procent av de utflyttade.

Rörelsen i riktning mot Grundsundas och Örnsköldsviks industriområden började ta fart under 1910- och 1920-talen. Omkring hälften av alla utflyttare återfinns i dessa områden.

Efter andra världskriget ökade antalet utflyttare kraftigt. Under 1940-talet lämnade 120 personer byn. Hu-

vuddelen av flyttarna följde älvdalarnas riktning mot kusten. Andelen utflyttade som stannade i Norrland ökade till ca 70 procent. Under 1970-talet minskade den delen till ca 40 procent. Trenden bryts alltså under detta årtionde. Andelen direkta långväga utflyttare till Stockholmsregionen och till övriga Sverige ökade kraftigt och motsvarade ca 40 procent. Man gick inte längre via kustområdena. Den trenden bröts återigen på 1980-talet, då tre fjärdedelar av utflyttningen gick i riktning mot staden Örnsköldsvik.

En annan iakttagelse av intresse i Nyliden är att en så stor andel av byns ungdomar söker sig till högre utbildning. Med högre utbildning avses eftergymnasial utbildning samt sjuksköterske- och seminarieutbildning. Från sekelskiftet och fram till 1945 gick endast 10 personer av byns befolkning till vidareutbildning. Från 1945 fram till slutet av 1950-talet ökade antalet till 18.

De statliga utbildningsinsatserna på 1960-talet uppmuntrade till eftergymnasial utbildning. De så kallade studiemedlen var nyckeln till denna utveckling. I Nyliden ökade antalet studerande under den närmaste 15-årsperioden till 27. Från 1975 och fram till 1990 gick 19 personer till vidareutbildning och vid den tidpunkten hade befolkningen minskat med 2/3 i jämförelse med folkmängden 1940. De studerandes sociala bakgrund sammanföll med den allmänna sociala utvecklingen i inlandet. Nylidens betydelse under äldre tid var att förse skogsbruket med arbetskraft. Så länge detta beroende var i kraft ökade folkmängden i samhället. Ändrade förhållanden inom skogs- och jordbrukssektorn ledde till att arbetstillfällena minskade, och för att få utkomst måste allt fler i byn söka sig till andra arbetsmarknader. Idag är byn till stor del dränerad på ungdomar. Läger man dessutom till att

medelåldern för de kvarboende ökar markant så ser framtid utsikterna mörka ut. Nyliden illustrerar på ett bra sätt utvecklingen i en norrländsk skogsarbetarby.

Epilog

Ett rum. 1990-tal. En man och en pojke spelar schack. På bordet står en skål med kiwifrukt.

Sverige har genomgått en väldig förändring. Mannen har fått utbildning. Skriver denna artikel. För pojken är han känd som pappa. Förhoppningsvis för pojken kunskapen vidare.

Mannen berättar om den gamle med mustaschen. Berättar om sin barndom. Berättar om pojkens morfarsmor, som var född i förra seklet. Hon berättade om 1808-09 års krig, om sina äldre släktingar som var födda på 1820-talet. Hon var bara en generation från dem som upplevt 1808-09 års krig. Om hur ryssen kom norrifrån och stoppades vid Öreälven.

Historien är nära. Förmedlad i muntliga samtal, i böcker och i rörliga bilder. Den är världsvid. Den går alltid vidare och ändå återkommer samma bilder. Människor i rörelse. Bort från fattigdom. Barn på väg. Från världsdel till världsdel. Från landsbygd till tätort. Från det kända till det okända. Människor i tystnad. Människor i protest. Långt borta men ändå så nära.

Noter

- 1 Örnköldsvik 100 år. 1894-1994. O. Lundberg (utg.), 1993.
- 2 "Tal vid invigningen af Anundsjö-Vännäsbanan den 1 okt 1891", i: *Samlade skrifter af Oscar Fredrik*, 1-6, Stockholm 1905, vol. 5, s. 221.
- 3 Heckscher, Eli F., *Till belysning af järnvägarnas betydelse för Sveriges ekonomiska utveckling*, Stockholm 1907.
- 4 Sörlin, S., *Framtidslandet. Debatten om Norrland och naturresurserna under det industriella genombrottet*. (Acta Regiae Societatis Skytteanae 33), Umeå 1988, s. 80.
- 5 Sörlin, a.a. s. 251.
- 6 Se t.ex. *Historisk Tidskrift* 1, 1978, temanummer om social historia; Utterström, G., *Jordbrukets arbetare*, Stockholm 1957, s. 571 ff.; Herlitz, L., *Jordegendom och jordränta*, 1974, s. 96 ff. och 245 ff. Winberg, C., *Folkökning och proletarisering*, Göteborg 1975, s. 32 ff.
- 7 *Emigrationsutredningen*, bil. XI, tab C.
- 8 Johansson, U., *Forna dagar i Björnabygden*, Örnköldsvik 1978, s. 11 ff.
- 9 *Norrlandskommitténs betänkande I*, Stockholm 1904, s. 33.
- 10 Hammarland, T., "Sveriges sågverksindustri under 1900-talet", i: *Sågverksförbundet 1907-1957*, Uppsala 1961, s. 23.
- 11 Lindhagen, C., "Mitt förlorade paradiset", i: *Folkets jul* 1917.
- 12 *Norrlandskommitténs betänkande I*, Stockholm 1904, s. 78.
- 13 Sörlin a.a. s. 113; Nordström, L., *Lort-Sverige*, Stockholm 1938, kap. 11 f.
- 14 Lundmark, L., *Koloni i norr*, Stockholm 1971, s. 106-111.
- 15 Forsell, H., *Det svåra samarbetet*. s. 17 f., i: *Botniaregionen. Modernisering och livskvalitet i en nordeuropeisk region*. J. Gidlund & S. Sörlin (utg.), Umeå 1992.
- 16 A.a. s. 28.
- 17 Materialinsamling har gjorts av Sven-Eric Sjöberg, Nyliden.

Aktstycken och meddelanden

Släktbok om Arnäs

Min far, Teo Sundin, började med släktforskning 1940. Han är född i Nordingrå men har större delen av sitt liv varit verksam i Sundsvall. På fädernet kunde han efter endast ett besök på landsarkivet i Härnösand härleda släkten tillbaka till Erik Johansson i Salberg, 1659–1720. Detta gav blodad tand. Det visade sig att nästan alla hans förfäder kom från Nordingrå. En stor del av befolkningen i socknen på 1600-talet var våra förfäder. Det lönade sig faktiskt att gå igenom hela kyrkoboken, som var ganska komplett från 1688 med utförliga nekrologer bl.a. från de första 20 åren. Uppgifterna sammanfördes så småningom på familjesedlar för hela socknen. Med hjälp av mantalslängderna kunde man dessutom identifiera de olika gårdarna i byarna med de nuvarande fastigheterna, och familjesedlarna ordnades inte bara geografiskt mellan byarna utan också inom byarna. Sedermera kompletterades materialet med landskapshandlingarnas årsvisa längder av olika slag – skattelängder, kotalslängder, tiondelängder, kvarntullslängder m.fl. – från 1535 och senare, med uppgifter ur domböcker, knekt- och båtsmansrullor samt ur jordregister. Mot slutet av 1960-talet kom jag att hjälpa min far med detta arbete, som även berörde grannsocknarna. Vi tänkte att vårt material skulle kunna vara fler till glädje om det publicerades i någon form.

År 1975 trycktes vår släktbok för Nordingrå med titeln *Släkter och gårdar i Nordingrå 1535–1890*. Vi hade valt ett utförande som gjorde det möjligt att i koncentrerad form presentera ägare och hustrur till de mantalssatta fastigheterna i Nordingrå. Även båtsmännen på de 23 rotarna togs med på samma sätt. Boken blev en gårdarnas historia och gav samtidigt släktforskarna möjlighet att

hitta sina förfäder i Nordingrå med födelse-, vigsel- och dödsår. Några år senare flyttade vi båda norrut. Min far flyttade till Nordmaling 1977 och jag till Örnsköldsvik 1981. Vi blev båda verksamma i föreningen Norra Ångermanlands hembygdsforskare (numera Hembygds- och släktforskare Nolaskogs) från föreningens grundande 1978. Jag hade redan etablerat kontakt med Anna-Greta Näslund i Solna, med Paul Olsson i Örebro och med Sven Z. Sundin i Saltsjö-Boo, vilket 1981 resulterade i en släktbok för Anundsjö liknande den för Nordingrå. Min far arbetade på samma sätt med Nordmaling, men övergick i mitten av 1980-talet till att samla material till en släktbok för Arnäs. Han hade uppfattat att det för Arnäs kunde finnas behov av en sådan bok.

Med hjälp av kyrkoböckerna för Arnäs 1668-1892, alla tidigare längder, knekt- och båtsmansrullor, domböcker från 1628 till 1760-talet och jordregister, kunde han sammanställa och 1991 överlämna ett ganska komplett material till mig med ett underförstått uppdrag att skriva ännu en släktbok, nu för Arnäs.

Släktboken för Arnäs har jag tänkt ge samma uppbyggnad som Nordingrå- och Anundsjöböckerna. Släktforskare skulle hellre sett ett komplett familjeregister. Ett sådant skulle dock inte kunna sammanföras till en enda Arnäsbok, den skulle omfatta över 1000 sidor. Däremot medtas ett omfattande material från domböckerna, med uppgifter som vi inte kunnat redogöra för i tabellform. Detta skiljer Arnäsboken från de tidigare böckerna, vilket medför att den ändå blir ganska omfattande.

Exempel:

MYCKLING 2:4 7 1/16 seland

Per Andersson skattade 1542 för 9 1/2 seland, 1543 för 5 seland, 1544 för 10 seland och 1545 för 20 seland. Sonen (?) Anders Persson skattade 1559-60 för 5 1/2 seland.

Änkan Marget fanns i tiondelängden från 1565 till 1579.

Enligt saköreslängden för 1612-13 hade hustru Anna i Myckling

"brukat skamlig ordh på Olof Larsson i Näset och det icke beuisa kunde".

Anders Persson var knekt troligen från 1616, gjorde två resor till Vaxholm och dog i Riga 1621.

Simon Persson utskrevs till knekt 1630, tillhörde Anders Körnings kompani och dog på Wollin i oktober 1638.

En knekt Per Simonsson i Täfteå, som utskrevs 1645, tillhörde Alexander Erfbrings kompani, död i juli s.å., bör ha varit son till Simon Persson och hustru Marget i Myckling.

Jon Simonsson skrevs för 9 seland 1654, 4 1/2 seland 1655, men 14 seland 1667-73. Då inkluderades även Myckling 2:5. Han var sexman och dömdes på vårtinget 1666 för att han försummat djäknepenningarna. (Det ålåg tydligen sexmännen att uppbära dessa. De användes till driften av Härnösands trivialskola och gymnasium.) Jon utskrevs till Västernorrlands tremänningsregemente 1676 men dog redan i juni samma år.

Änkan Göli skattade för 8 seland liksom sonen Simon (mtl. 1681-89). Enligt domboken från hösttinget 1695 hade Simon Jonsson "satt huud i Qwarnåhn att draga kalkken ur henne" och Jöns Persson från Näset 2:2 hade skurit ett stycke av denna hud. Simon själv bötfölldes på Nätratinget i februari 1696 för att han rest förbi Nätra söndagen före juldagen 1695 utan att ha gått i kyrkan. År 1701 hade Simon och Johan Persson i Sörgissjö tjärat kyrktaket och klagade på betalningen (db 1701 ht p 16). En son Jonas sattes till fördubblingsbåtsman med namnet *Wijberg* för faderns rota 1713, död i oktober samma år.

Erik Larsson var troligen elev vid Härnösands skola 1709 med namnet *Smedman*. Från 1721 skrevs han även som ägare till Myckling 2:5 och köpte 1724 det hemmanet av pigan Sigrid Jonsdotters målsman, Jon Olsson i Högländ. Sonen Erik Ersson köpte 1743 ut sina syskon ur hemmanet nr 2, 14 1/4 seland (db 1742 ht lf p 4). År 1748 fick dock brodern Jonas Rö en inteckning i hemmanet för ett lån av 252 daler kmt. Eriks äldste son, som också

hette Erik, f. 1749, dog ogift i december 1780, sönderkrossad av en sten som föll över honom vid bergsbrytning (Arnäs C:2). Sex år senare delades fastigheten mellan två yngre söner Jon och Lars. Lars del blev den som i jordregistret fick beteckningen 2:5.

År 1861 gick denna hemmansdel ur släkten. Erik Larssons ende överlevande son, Lars Ersson, 1832-80, var torpare i Bölen. Två döttrar som nådde vuxen ålder fanns också, ingen av dem gifte sig, men de fick ändå tre respektive fyra barn.

Erik Strandberg var efter avträdandet av hemmanet inhysesghjon i Myckling, Övervike och slutligen i Prästbordet. Hustrun Sara Kristina Gidlöf var dotter till torparen Nils Gidlöf, 1810-85, Flärke 2,Gi och Kajsa Lisa Olsdotter, 1815-52, Högbyn 3:1.

Johan Ödlund var arbetare i Övervike efter 1875, därefter bonde på Älvsöden 1:5.

Hemmanet ägdes 1925 av Per Herbert Arnlund.

1535	Anders		
1541-1552	Per Andersson		
1552-1564	Anders Persson		
1564-1565	Marget änka		
1578-1609	Per Andersson		
1609-1617	Anna änka		
1618-1619	Per Svensson		
1619-1621	Anders Persson		1621
1623-1624	Anna änka		
1626-1638	Simon Pedersson		1638
1638-1642	Marget änka		
1653-1673	Joen Simonsson		1676
1680-1683	Göli		1684
1683-1684	Lars Jonsson, Myckling 2:4	67	1711
1686-1714	Simon Jonsson, Myckling 2:4		1715
	Anna		1723
1714-1715	Sara Simonsdr, Myckling 2:4	1693	1740
1715-1743	Erich Larsson, Smedsbyn 3:1	1692	1743
	Sara Simonsdr, se ovan	1693	1715 1740
	Anna Johansdr		1742 1743
1743-1765	Eric Ersson, Myckling 2:4	1723	1765

1765-1786	Lisa Ersdr, Lunne 2:1	1722	1744	1797
1786-1807	Lars Ericsson, Myckling 2:4	1756		1807
1807-1827	Christina Johansdr, Ravesta 3:1	1765	1790	1843
1827-1861	Eric Larsson, Myckling 2:4	1806		1872
	Anna Stina Eliaedr, Sörbrynge 1:3			
		1805	1829	1839
	Lisa Svensdr, Övervike 7:2	1794	1840	1864
1861-1869	Eric Ersson Strandberg, Övervike 4:3			
		66	1825	1890
	Sara Christina Gidlöf, Stensöden		1843	1861
1869-1875	Johan Olofsson Ödlund, Ålvsöden 1:4			
		66	1842	
	Maria Cathrina Eliaedr, Stensöden	1843	1871	
1875-	Anders Arnlund, Faresta 1:4	35	1829	
	Maria Christina Andersdr, Stenberg 1:1			
		1835	1867	1892

Tyvär är inga uppgifter ur domböckerna efter ca 1780 medtagna, inte heller från andra senare historiska källor. En släktbok av denna typ kommer, om inte annat, att bli en bra stomme till fortsatta studier av "folkets historia" för Arnäs.

Slutligen kan nämnas att mina medförfattare till Anundsjöboken arbetar på en släktbok för Sidensjö-Skorped, Erik Nylander i Hörnett 1980 gav ut ett familjeregister för Själevad, Jan Nordvall, Västerås och min far Teo Sundin samlar material från Nätra resp. Grundsunda och Nordmaling, och Kjell Norenus m.fl. knutna till Gideå hembygdsförening skriver historiker om byarna i Gideå.

Per Sundin

Tillägg till artikeln om civilflygets utveckling i Lappland i Oknytt 1-2/1994

Under mitt fältarbete i de samiska sommarvistena 1984, 1985 och 1986 färdades jag i fjällen till fots, i båt och med flyg. När jag hade återvänt till USA insåg jag att flyg var ett viktigt transportmedel för moderna samer. Olyckligtvis var det svårt att få någon närmare information om detta på 5000 km avstånd och jag var huvudsakligen tvungen att använda mina fältanteckningar samt tidigare tryckt material (av vilket det knappast fanns något på svenska) för att rekonstruera den norrländska flyghistorien. Som alltid, när nu en historik är utgiven, finns det ytterligare data, data som visar att det finns ett intresse för detta område.

Lennart Wallström från Boden skriver att namnet på den familj som äger Fiskeflyg är *Lundqvist*, inte *Lindqvist* och att det inte var Axel Lundqvist som dog i en flygolycka. Wallström kommer ihåg att en Seabee från Lundqvists företag störtade i Padjelanta med tre personer ombord, på väg hem från en renslakt. Han skulle ta flygfoton av kraschen men kunde inte p.g.a. dåligt väder.

Bertil Johansson var ingenjör från Umeå. Han startade firman Lapplandsflyg med hangar och huvudkontor i Porjus. Bertil hade två piloter, som startade egna företag på 1950-talet. Knut Hedström, som startade Norrlandsflyg i Gällivare, och Olle Ekh, som i Kiruna startade ett företag i sitt eget namn. Norrlandsflyg är ett betydande företag med ambulansservice över stora delar av Norrland. I Gällivare fanns också Ostermans med en helikopter som deltog i Röda Korsflyget som transporterade skadade och sjuka till garnisonssjukhuset i Boden.

Slutligen anser Wallström att den viktigaste orsaken till flygföretagens tillväxt inte var samernas fiske, utan Vattenfalls kraftverks- och kraftledningsbyggen.

Denna uppfattning om norrlandsflygets ursprung delas inte av John Erling Utsi, som skriver om Fiskeflyg i septembernumret

(1994) av *Samefolket*. Enligt Utsi startade Fiskeflyg i mitten av 1950-talet, när bröderna Martin och Sten Lundqvist började med affärsverksamhet längs Stora Luleälvens sjösystem. År 1955 köpte bröderna de lättigenkännliga och fula men pålitliga plan som idag är Fiskeflygs signatur – Seabee. Med hjälp av dessa plan började firman köpa fisk i avlägsna samevisten. Även om motorerna i denna flygplanstyp idag kan jämföras med en mopedmotor, så kunde de starta från långa sjöar med flera tunnor fjällfisk. De köpte fisk i samevistena i Jokkmokk och Gällivare under 1950- och 1960-talen och transporterade mat, nät, motorer och andra förnödenheter som behövdes i fjällen. Då som nu, anser Utsi, liksom jag, att dessa flygföretag var den viktigaste länken mellan samevistena och den stora världen.

Ett tack till de historiker som skriver norrlandsflygets historia och ett tack till piloterna som skapade denna historia.

Med vänliga hälsningar

Robert Wheelersburg
Samiska institutionen
Umeå universitet

Recension

Örnsköldsvik 100 år, 1894–1994. Redaktör Ove Lundberg. 1994

Om man frågar någon från södra delarna av landet vad den känner till om Örnsköldsvik får man allt som oftast en motfråga till svar. Är det inte där det finns en hoppbacke mitt i stan som man ser när man kör igenom? Ja, det stämmer, men mer då? Jo, elitserielaget i ishockey, MoDo, kommer från Örnsköldsvik, brukar bli svaret på den andra frågan. Om man sedan envisas och ber personen att försöka komma på något ytterligare om staden får man i bästa fall till svar att det är en industristad som domine- ras av två stora industrier, Mo- Do och Hägglunds, men därefter är det i regel definitivt stopp. Mot den bakgrunden kan man med ett visst intresse fråga sig hur en stadshistorik över en dy- lik stad skulle se ut. Numera går det dock att stilla sin nyfiken- het, eftersom stadens historia se- dan våren 1994 finns dokumen- terad och utgiven i form av en ju- bileumsbok.

Örnsköldsvik blev stad, dvs. erhöll sina stadsrättigheter, 1894 och därför firade staden i föl sitt etthundraårsjubileum. Detta gjorde man bl.a. genom att ge ut en historik över staden, *Örnsköldsvik 100 år, 1894–1994*. Ett sekel är en lång tid för en människa men för en stad är det en tämligen kort tidsperiod. Många av våra svenska städer grundades betydligt tidigare, var- för Örnsköldsvik som stad är re- lativt ung. Men att någonting är nytt eller ungt behöver inte bety- da att det saknar en intressant eller spännande historia, snara- re tvärtom skulle man kunna på- stå, efter att ha tagit del av sta- dens korta men händelserika hi- storia som den beskrivs i jubile- umsboken.

Att skriva stadshistoria är en svår balanskonst, ambitionerna är ofta stora och de val man tvingas göra är många. Å ena si- dan finns ambitionen att ge en så heltäckande bild som möjligt, å andra sidan faller det på sin egen orimlighet att ge en kom- plett historisk beskrivning på ett begränsat antal sidor. Som för-

fattare hamnar man ofta i dylika konfliktsituationer, inte minst gäller detta stadshistoria. Det tillkommer ytterligare frågor att ta ställning till, som man i vetenskapliga sammanhang inte på samma sätt konfronteras med, nämligen: "För vem skriver jag?", "Vilka är mina läsare?", "Skall jag söka mina läsare eller skall de finna mig?"

Dessa frågor har naturligtvis de sex författare som har bidragit till boken brottats med. Låt mig därför först som sist konstatera att man på ett berömvärt sätt har lyckats bemästra dessa val och avgränsningar i Örn-sköldsviks boken, även om det naturligtvis kan finnas en och annan som saknar något.

Författarna har sökt koncentrera intresset på de väsentliga dragen i stadens utveckling från ett litet samhälle till den moderna industristad, som idag står på tröskeln till det postindustriella samhället. Man har strävat efter att lyfta fram de strukturer som bidragit till att forma staden. Stort utrymme har ägnats åt att beskriva och analysera befolkningsutvecklingen, kontakterna med omvärlden, stadens ökande ansvarstagande för den växande befolkningen och inte minst näringslivets struktur och utveckling. Vidare belyses på ett

intressant sätt hur det kulturella och politiska livet har förändrats, hur föreningslivet i staden vuxit fram, och vilken roll det spelat i stadens utveckling.

Bokens huvudredaktör, Ove Lundberg, har svarat för inledningskapitlet "Staden, bygden, människorna", där tonvikten ligger på en beskrivning av relationen mellan stad och omland, samt på befolkningsutvecklingen. Men författaren försöker också definiera, eller kanske rättare sagt beskriva, det som brukar kallas "nolaskogsandan". Uttrycket *Nolaskogs* anspelar på den norra delen av Ångermanland, ungefär nuvarande Örn-sköldsviks kommun. Nolaskogsandan har i allmänhet betraktats som ett uttryck för den företagsamhet och företaganda som har ansetts genomsyra människorna i området, där förändringsvilja, dynamik och nytänkande utgjort centrala inslag. Mot denna beskrivning av begreppet ställer författaren ett annat sätt att se på nolaskogsandan, nämligen ur företagarens perspektiv. Här står begreppet för trogen och lojal arbetskraft, en tolkning som även dagens företagare gärna påtalar och värdesätter. Dynamik och nytänkande ställs alltså mot tradition och lojalitet. Vilken av dessa

tolkningar som är den "sanna" beror givetvis på vem som framför den och till vem budskapet riktar sig, men en viss vägledning får man efter att ha tagit del av hela jubileumsboken. Det intressanta är kanske inte heller att söka den absoluta sanningen, i den mån det nu finns någon sådan, utan istället låta exemplet visa på hur olika man kan associera till ett känt uttryck.

Den bild av befolkningstillväxten i området som ges av Lundberg överraskar knappast. Vi ser utvecklingen med en till en början snabb befolkningstillväxt som sedan avtar, för att så småningom stagnera och övergå i en minskning. Också mönstret med befolkningsomflyttning från inland till kust under framför allt 1950- och 1960-talen finns beskrivet. Detta gör Örnsköldsvik med omland intressant även i ett vidare perspektiv. Örnsköldsviks kommun är landets till ytan femte största, där finns såväl en lång kuststräcka som en omfattande skogsregion, med de fördelar och problem som det för med sig. Därför blir befolkningsförändringen inom regionen i stor utsträckning en återspeglning av det nationella befolknings- och flyttningsmönstret under 1900-talet.

I kapitlet "Staden och kommunen Örnsköldsvik" skildrar Kjell Lundmark det politiska livet i staden. Här beskrivs hur kommunens åtaganden växer i takt med dess expansion, vilket även avspeglas i tillväxten i stadens förvaltningsorganisation. Tre viktiga perioder kan urskiljas under de gångna hundra åren.

Den första perioden, uppbyggnadsperioden, sammanfaller med tiden kring sekelskiftet och fram till första världskriget och kännetecknas av stark framtidstro och optimism bland stadens styrande. Denna optimism var så stor att författaren menar att man måste förundras över det oförskräckta sätt på vilket de styrande fattade beslut om investeringar för hundratusental kronor. Samtidigt var de inkomster som staden fick in genom skatt bara några tiotusental kronor.

Nästa period är 1950- och 1960-talen då välfärdsbygget på allvar tar fart i landet, något som till stor del kom att ske genom kommunernas och landstingens verksamhet. Den kommunala expansionen, som blev en följd av detta, märks givetvis även i Örnsköldsvik. Samtidigt växer befolkningen i staden snabbt, vilket ytterligare ökar efterfrågan på kommunala tjänster och därmed förstärker beho-

vet av en större kommunal förvaltningsorganisation. Denna mycket expansiva tid avslutas med att den nya storkommunen Örnsköldsvik skapas 1971 genom sammanslagning med ett flertal kommuner runt staden. Sammanslagningen var dock inte helt oproblematiske.

Nästa expansiva fas inleds i slutet av 1980-talet när beslut fattas att genomföra en rad stora satsningar i infrastrukturen för att befrämja en positiv utveckling av tjänstesektorn. Detta har bl.a. resulterat i ett nytt bibliotek och ett tjänstecentrum vid hamnen. Satsningen skall ses mot bakgrund av de problem staden hade att möta i fråga om sysselsättning och tillväxt under 1970- och 1980-talen. Det gällde att bryta den ensidiga näringsstruktur som under lång tid präglade staden.

Den styrka det tidigare inneburit att vara den mest industri-dominerade kommunen i norra Sverige har under det senaste decenniet förbytts till en svaghet i takt med att verkstads- och råvaruindustrin inte längre expanderar, mätt i antalet sysselsatta.

Föreningslivet har alltid spelat en central roll i örnsköldsviksbornas liv och utgör därmed en viktig del i stadens historia, vilket framgår av Bo Sundins upp-

sats om folkrörelser och föreningsliv. Här ges på ett berömvärd sätt en bakgrund till varför nykterhetsrörelsen och frikyrkorna har så djupa rötter i bygden. Intressant är att notera nolas-kogsarnas stora nykterhetsintresse i början av seklet, vilket återspeglas i förbudsomröstningen 1922 då svenska folket hade att ta ställning till om försäljning av rusdrycker skulle förbjudas. I hela riket förlorade förbudsvivarna med knappt 50% av rösterna. Motsvarande siffra för norra Ångermanland var att 84% av de röstande ville ha ett totalförbud.

Arbetarrörelsen ges ett stort utrymme medan idrottsrörelsen bereds relativt liten plats. Författarens ambition att lyfta fram det som inte brukar uppmärksammas i denna typ av skildringar, bl.a. kvinnornas föreningar och kvinnornas roll i föreningslivet, är ett lovligt initiativ som manar till efterföljd. Kvinnornas roll i folkrörelser och föreningsliv är om möjligt en ännu mer försummad del av vår historia än deras roll i arbetslivet.

Örnsköldsvik har också en intressant arkitektur samt ett rikt kulturliv, vilket framgår av Håkan Heldners avsnitt om 100 års byggande i staden samt Tore Nordströms exposé över kultu-

rella aktiviteter i regionen.

I avsnittet om näringslivet lyfter jubileumsboken från att vara en bra men ganska traditionell och förutsägbar stadshistorik till att bli någonting mer. Här beskriver och analyserar författaren, Sven Gaunitz, den process som ledde fram till förvandlingen från agrar handelsstad till industristad. Det är naturligt att detta avsnitt även utgör bokens mest omfattande kapitel, staden är ju mest känd som industristad. Vi får även en gedigen bakgrundsteckning till den miljö som staden växte fram i, och den kamp som fördes för att ge köpingen Örnköldsvik dess stadsprivilegier.

Gaunitz sätt att ta sig an det ytterst komplexa ämnet näringslivets utveckling under 100 år är föredömligt. I stället för att låta historiken bara bli ett monotont uppräknande av företag som startats och lagts ner genom åren, av antal sysselsatta vid olika tidpunkter osv., sätter han människan i centrum för handlingen jämsides med företagen, vilket gör skildringen levande.

Inte minst är avsnittet om livschansen ett exempel på hur man kan levandegöra en historisk skildring. Här presenteras de möjligheter och villkor som gavs för dem som var tonåringar

vid olika tidpunkter, vilket ger ett spännande perspektiv på samhällets utveckling. Om människan i samhället utgör ett huvudtema i kapitlet, så kan kopplingen mellan olika geografiska nivåer sägas utgöra ett andra. Här möts och kopplas utvecklingen på den lokala arenan med såväl den regionala som den nationella och internationella utvecklingen, vilket ger en intressant inblick i ortens näringsliv, mer än med en mer traditionellt upplagd näringslivshistorik. Det bestående intrycket är den känsla som förmedlas läsaren genom att individen, människan, hela tiden finns med vare sig det gäller företagsledning eller verkstadsgolv. Att läsaren även får ökad kunskap om det svenska samhällets utveckling under de senaste 100 åren är ingen dålig bonus.

Som läsare slås man av det faktum att Örnköldsviks historia på många sätt utgör ett koncentrat av den nationella samhällsutvecklingen de senaste hundra åren. Stadens historia illustrerar på ett konkret sätt industrisamhällets framväxt och blomstring, men även de problem och konflikter som industrisamhället givit upphov till. Det här är en stadshistorik som är värd att bli något mer än endast

en prydnad för bokhyllorna. Det är en stadshistorik att använda inte minst i undervisningen. Och jag hoppas den tas till vara, åtminstone av lärarna vid Örn-sköldsviks kommuns skolor.

Saknar man då inget som läsare? Jodå, visst finns det saker som man tycker borde ha lyfts fram tydligare och givits större utrymme på bekostnad av något annat, men en sådan kritik bottenar ju till stora delar i läsarens egen intresseinriktning och blir därmed tämligen meningslös. Det jag dock saknar i Örn-sköldsviks boken, liksom i de flesta andra stadshistoriker, är ett framåtsyftande avsnitt, dvs. ett avsnitt där några av dagens politiker och företagsledare ser på framtiden. Att politikerna hade stora visioner för staden när den grundades har tydligt framgått av historiken och det är roligt som läsare att "sitta med facit i hand" och jämföra de visioner som målades upp med den faktiska utvecklingen. Jag är övertygad om att de som skall författa

jubileumsboken i samband med stadens 200-årsfirande 2094 därför skulle ha uppskattat ett sådant avsnitt. Men även för dagens läsare skulle det stimulera till fortsatta reflexioner och diskussioner kring den framtid som staden står inför. Visioner behövs mer än någonsin i en brytningstid!

I förordet konstateras att boken skall ses som ett bidrag till vår kunskap om stadens och bygdens historia, samt uttrycks en förhoppning att den även skall stimulera till fortsatta studier och forskning om kommunen. När det gäller det första syftet råder det inga tvivel om att man har lyckats uppnå det, boken bidrar till att bredda och fördjupa kunskaperna om kommunen. Inte heller tvivlar jag på att man kommer att uppnå även sitt andra syfte, stadens korta men händelserika historia stimulerar tveklöst till fortsatt forskning.

Hans-Olov Byqvist

Innehåll

LARS-GÖRAN TEDEBRAND: Johan Nordlander-sällskapet 15 år!	1
LEIF GRUNDBERG: Kyrka, socken och sägen. Om Kyrkesviken, religionsskiftet och kyrkobyggandet i norra Ångermanland	4
ANNA-KARIN LINDQVIST: Uppkomsten av den bofasta bebyggelsen längs Mellannorrlands kust	36
OVE LUNDBERG: Så långt borta i tiden, men ändå så nära. Örnsköldsvik	55
AKTSTYCKEN OCH MEDDELANDEN	84
RECENSION	91

12

