

Nr 3-4 1995

Oknytt



Johan Nordlander-sällskapets tidskrift

Oknytt

Nr 3–4 1995 Årg. 16

Johan Nordlander-sällskapets tidskrift

Redaktör: Lars-Erik Edlund

Biträdande redaktörer: Marianne Nejati och Sigurd Nygren

Redaktionskommitté: Lars-Göran Tedebrand (ordf.), Håkan Attius, Dan Bäcklund, Tuuli Forsgren, Roger Kvist och Mats Rolén

Manuskript till Oknytt, samt böcker, tidskrifter och uppsatser som önskas anmälda, kan insändas till redaktionen under adress:

Lars-Erik Edlund
Stationsgatan 3
913 31 HOLMSUND

Medlemskap i Johan Nordlander-sällskapet kan vinnas genom erläggande av årsavgiften, f.n. 100 kronor, till sällskapets postgiro 439 25 05–6. Privatpersoner kan vinna ständigt medlemskap genom erläggande av en engångssumma motsvarande tio gånger aktuell årsavgift, dvs. f.n. 1 000 kronor. Medlemmarna erhåller tidskriften *Oknytt* och medlemsboken *Tre kulturer*.

Omslagsbild: Akvarell av konstnären Sören Sandström, Dorotea. Bilden ingår i serien "Langt nol i helvitta". Sandström har inspirerats av Helmer Grundströms lyrik, när han skapat sina karga men uttrycksfulla landskap från norr.

Produktion: Gigraf
Tryckt av Grafikerna i Kungälv AB, 1996
ISSN 0349-1706
Johan Nordlander-sällskapet, Umeå 1996

SARA SANDSTRÖM

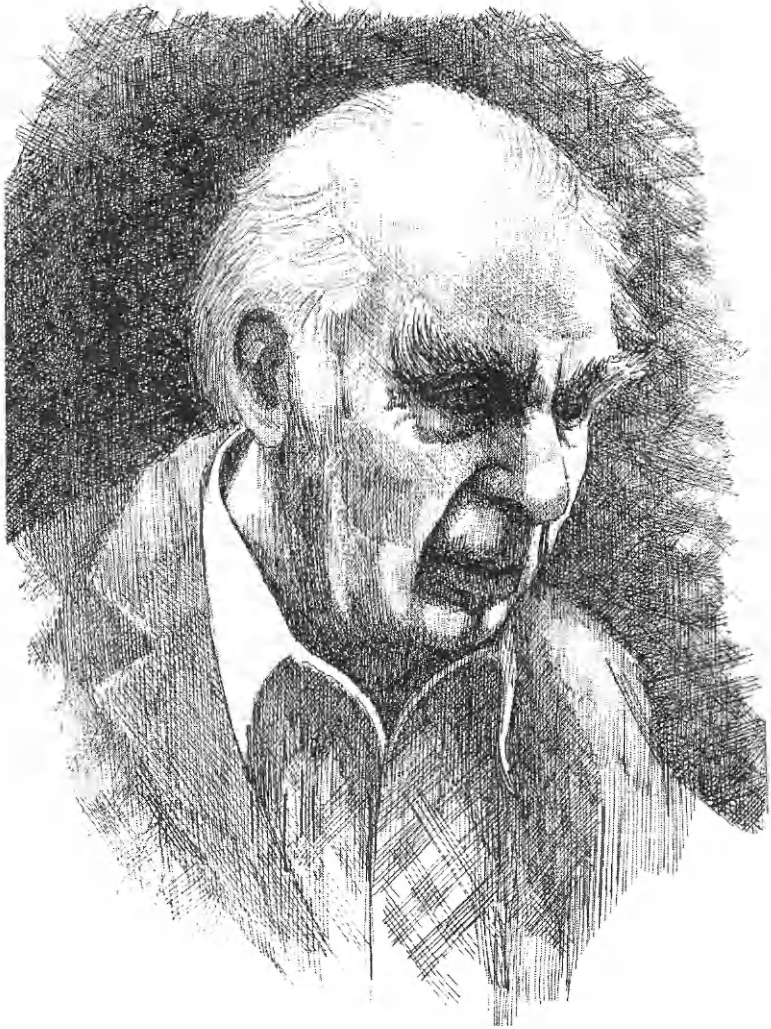
Helmer Grundström – sökaren, som längtar bort och längtar hem

I en liten "grå, omålad stuga" i Grundsjö by i Bodum, Ångermanland föddes författaren Jonas Helmer Grundström. Året var 1904. Två år senare, 1906, flyttade familjen fyra kilometer till ett dagsverkstorp på fem tunnland. Torpet var beläget i Svanabyrn i Dorotea socken i Västerbottens län. Det var i denna fattiga gård som poeten Helmer Grundström växte upp.

Familjen bodde utomordentligt vackert på en udde vid Svanavattnet. Ett torpställe som knappast hade överflöd på annat än vackert läge, mygg på sommaren, köld på vintern och en stor barnaskara såväl sommar som vinter.¹

Fadern, Erik Grundström (f. 1874), var timmerhuggare och ofta borta i skogsarbete hela vintrarna. Familjen fick då klara sig på egen hand och detta innebar stora svårigheter för modern Anna Katarina (Anna-Kajsa) Johansdotter (f. 1876) och hennes många barn. Trots att det oftast saknades pengar till mat och kläder skickade hon efter dyra böcker från Stockholm. Barnen älskade dessa sagor och berättelser, vilket medförde att Helmer lärde sig läsa redan vid fyra års ålder.

Tio år gammal började Helmer Grundström hjälpa till med försörjningen. Han arbetade som getare i tre år. Därefter blev han liksom fadern skogsarbetare och arbetade även som flottare



Helmer Grundström. Teckning av Bert Olls 1989. Ur Kristina Olls & Ingvar Wallén, Svenska arbetarförfattare under 1900-talet.

och vägarbetare. Föga framgångsrik blev han i dessa arbeten. Han hade varken de rätta krafterna eller uthålligheten. Det som intresserade honom var det skrivna ordet och böckernas magi.

År 1921, då han var 17 år, fick han ett kort lärarvikariat i Dorotea, vilket blev det första steget bort från den traditionella försörjningen i Lapplands inland.

Vid 22 års ålder började han skriva för ortstidningarna, framför allt för Västerbottens-Kuriren. Han bidrog med dikter och referat från hembygden och undertecknade sina texter med initialerna H.G.² Mecenatstöd gjorde det möjligt för honom att så småningom lämna Dorotea socken för att vistas en vinter vid Vindelns folkhögskola och därefter Brunnsviks folkhögskola i Ludvika.

Det var under studietiden på Brunnsvik han fick sin första diktsamling antagen. Året var 1929 och Helmer Grundström debuterar som skald med samlingen "Skum". Han hade efter debuten flyttat till Stockholm, där han under växlande förhållanden kom att tillbringa stora delar av sitt återstående liv.

I Stockholm blev han en av "Bröderna i Klara", ett antal auto-didakta författare, vilka under trettioalets svåra år umgicks på barer och kaféer. De övriga bröderna var Tor Bergner, Nils Ferlin, Harald Fors, Emil Hagström och Gösta Pettersson. Gemensamt för dem var att de levde ett bohemiskt liv och skrev och sålde sina alster till tidskrifter och tidningar för levebrödets skull. Trubaduren Gunnar Turesson skriver följande om Grundström i "Visor och skaldeminnen":

Norrlandspoeten Helmer Grundström, som liksom jag överlevt många av bröderna i Klara, tillhörde pionjärerna på Café Cosmopolite. Vi träffades 1932. Det var Nils Ferlin som sammanförde oss i en bestående vänskap. Vi hade samma livsbakgrund och kämpaglöd från barndomens karga fattigsverige.³

Sommaren 1934 gifte sig Grundström med lärarinnan Aina Hedhammar, ett äktenskap som dock inte skulle bli särdeles långvarigt. Två barn föddes, Lars och Liana, men Grundströms bohemiska liv tillsammans med författarkollegerna i Klara-kvarteren passade inte ihop med ett liv som far och familjeförsörjare. Brytningen kom 1939 och ledde senare till en definitiv skilsmässa.

Grundström var förtvivlad över äktenskapets upplösning och sökte tröst i hembygden Svanabyns trygga skogar. Ur tankarna kring den tillvaro han levde, föddes den kritikerrosade diktsamlingen "Detta är mitt land", 1939. På koncentrerad vers och ordknappa rader skildrar han sin hemmiljö i Lapplands byar och skogar. "Detta är mitt land" räknas som Grundströms verkliga genombrott som poet.

Helmer Grundström bodde periodvis i Svanabyn, men framför allt i Stockholm. Det var först på 60-talet som han bodde i Svanabyn under längre tid. Men när han fick något stipendium eller honorar lockades han åter till den stora huvudstaden. År 1965 erhöll han Ferlin-stipendiet och 1980 Dan Andersson-stipendiet, två hedrande belöningar. Från moderns död 1964 kom han att ha sin fasta bostad i föräldrahemmet, som han även köpte.

Mellan 1964 och 1974 hade Helmer Grundström en overksam period, då han inte skrev någonting alls. Under denna tid bodde han permanent i Svanabyn och många trodde att han var slut som poet. De sista åren av sin levnad kunde författaren disponera en kulturbostad, på Svartensgatan på Södermalm, där Ivar Lo Johansson en gång bott. Stockholms stads kulturförvaltning gav honom denna förmån från och med år 1974, och Grundström började åter skriva. Det blev ytterligare sex diktsamlingar fram till 1980.

Ända fram till sin död förblev Grundström en pendlare. Han bodde i Stockholm under vinterhalvåret och i Svanabyn på sommaren. Torsdagen den 29 maj 1986 avled "den siste bohémen i

Klara”, ödemarkspoeten Helmer Grundström, 82 år gammal. Han slutade sina dagar på Stortorpskliniken i Stockholm.

I april 1987 meddelades att Helmer Grundströms hem i Svanabyn skulle rustas upp för att bli Västerbottens första författarstuga. Dorotea kommun beslutade detta och tanken var att en stiftelse skulle stå för driften av huset. Det blev dock inte som planerat. Genom en eldsvåda brann dagsverkstorpet ner till grunden i april 1991.

Hans efterlämnade papper hade lyckligtvis redan skickats till Forskningsarkivet vid Umeå universitet, och är där i tryggt förvar. Även den fina boksamling som Helmer Grundström byggt upp genom åren, undkom lågorna. Den hade överlämnats till kommunbibliotek i Dorotea och finns nu där.

En känsla av inre rastlöshet och hemlöshet – och ett ambivalent förhållande till hembygden

När Gunnar Ekelöf ska sammanfatta sina intryck från det norrländska landskapet,⁴ och jämföra dem med Helmer Grundströms diktning, börjar han med att presentera Carl von Linné. Han menar att Linnés gamla sanningar i ”Iter Laponicum” håller än i dag. I detta verk, skrivet redan 1732, får man göra bekantskap med två olika sidor av Lappland. I den ena fryser och svälter man, träffar eländiga och surögda människor, och konstaterar snabbt att detta måste vara den värsta plats som någonsin kan finnas i denna värld. I den andra fröjdas man och älskar detta jordiska himmelrike med den fantastiskt vackra naturen och den friska luften.⁵

Samma motsättning finns inom doroteadiktaren Helmer Grundström. Hans ambivalenta förhållande till barndoms trakten har gjort att han både avskyr och hyllar denna norrländska by. Redan som barn längtade Grundström bort från Svanabyn och försökte vid upprepade tillfällen rymma hem-

ifrån för att komma ut i världen.⁶

Dikten "Vart skall jag fly" uttrycker med all tänkvärd tydlighet hans längtan bort från bygden. Som om han vore en fånge beskriver han en rastlöshet och en oro med dessa korta men innehållsrika meningar. Värt att notera i denna dikt är att den *inte* belyser den samhörighet med och trygghet genom naturen, som annars är ett utmärkande drag för Grundströms lyrik.

Svår är min tid.
Och tungt mitt år.
Jag har ej frid.
Ej ro jag får.

Ur bäckens brus
ett hot jag hör.
Och skogens sus
mig endast stör.

Min själ är skygg.
Min dag är lång.
Ej längre trygg
hörs fågelns sång.

Dolskt vågen slår
mot insjöns strand.
En fara står
vid molnets rand.

Jag vet ej väg
från bygd och by.
O säg, o säg,
vart skall jag fly?⁷

Samma tankegångar som berörs ovan, kan förklaras på olika sätt. Genom att likställa sig med en dagslända, som inte finner ro förrän vid dödsögonblicket, berättar Grundström i "Sländans

liv", om sitt eviga sökande och sin känsla av hemlöshet.

Ingenstans fann sländan åter sitt bo.
Fladdrande flirrande lekte sig sländan fram.

Trollvingen glimrade.
Solskenet skimrade
dagen lång över gren och stam.

Först mot kvällen fick hon äntligen ro.⁸

Vad har då orsakat denna känsla? Fanns det något i hemmet som bidrog till att han inte trivdes? I den självbiografiska novellen "Kapitel om mor" berättar Grundström om hur modern knogade och slet utan att ställa krav på sina oförstående och ohjälpsamma barn. Hennes trötthet resulterade emellertid i tillfälliga raseriutbrott där hon agade barnen, som i och med detta kände sig orättvist behandlade. Grundström var en grubblare redan som barn, och kände sig både onyttig och överflödig hemma i Svanabyrn.⁹

Vi visste inte alltid varför hon slog oss, hon gjorde det så omotiverat. Vi blev bittra och hårda och längtade hemifrån. Vi ville ut i världen. Och vi flög så småningom ut en efter en men under vår barndom kunde vi endast längta.¹⁰

Längtan bort från fattigdomen

Fadern, Erik Grundström, spelade ofta kort i skogskojorna. Därför var det inte ovanligt att hela vinterns lön spelades bort. Detta ledde i sin tur till att han på våren inte hade några pengar att lämna till hushållskassan efter en hel vinters hårt slit.

Eftersom familjens hem hörde till de eländigaste i bygden, fick Helmer Grundström ofta höra av de andra byborna hur

fattig han var. Detta upplevde han som ytterst förnedrande och skamligt, och fattigdomen blev hans komplex. Det är vanligt att den som står lågt på samhällsstegen ofta undviker att tala om sin släkt och sina knappa förhållanden, och detta kan ses som en av förklaringarna till att Grundström blivit en rastlös och tröstlös nomad. Han ville i sin ungdom många gånger fly undan sin bakgrund.

Jag började söka efter en mening i mitt liv och till slut började jag tro att jag funnit den. Jag skulle ut ur fattigdomen. Jag skulle avtvå den skam som mina föräldrar smetat på mej. Jag kände att jag ännu gick i den, att den lådde vid mej och förbittrade min tillvaro.¹¹

Först när han fått distans till tillvaron i Svanabyn, när han befann sig i Stockholm, talade han om nöden, svälten, klädlösheten och trångboddheten. Han valde att tala i skriftlig form, som här i dikten "Djupt i skogen".

De vita myrbärsblommen
ej några drömmar gav.
Oss följde fattigdomen
från vaggan till vår grav.

När sagan om de rika
förtäljdes någon gång
sågs glädjen från oss vika
och stugan kändes trång.
[...]¹²

Vad Grundström syftar på när han skriver "sagan om de rika" är förmodligen modern Anna-Kajsas fantasifulla historier som hon varje kväll berättade för sina barn för att trola bort hungern och tristessen. I avslutningen av novellen "Kapitel om mor"

tackar Grundström sin mamma för dessa stunder: "Mor, lilla fattiga, utsvultna mor, tack för dina sagokvällar."¹³

Sagokvällarna bidrog förmodligen till att väcka ett intresse för att upptäcka den värld som existerar utanför Svanaby. Förmodligen hoppades Grundström att hans liv skulle bli rikare, såväl innehållsligt som ekonomiskt, om han flyttade till en annan ort. I dikten "Fattiglappsliv", som är karakteristisk för poetens ordknappa stil, beskrivs livssituationen i Norrlands inland, sett utifrån en "fattiglapps" synvinkel.

Ingen värme. Och ingen sol.
Mörker. Och inget ljus.
Långt till grannar. Och högt i nol.
Ensam. Och ruckligt hus.
[...]¹⁴

Vinterns mörker och kyla – en pina för de fattiga i Svanaby

Under vinterhalvåret var nöden som störst för den fattiga familjen Grundström. På sommaren fiskade man och saltade in mörkt, abborre och gädda. Men denna kost räckte inte hela vintern, vilket ledde till att hungern bet lika hårt som kylan. Och kylan var obarmhärtigt sträng. Helmer Grundströms arbetskamrat i skogen frös en natt fast med huvudet i en timmerkoja, fick hjärnhinneinflammation och dog.¹⁵

I barndomshemmet i Svanaby fanns inte pengar till vinter Skor åt alla syskonen vilket gjorde att barnen ibland lånade skor av varandra, ibland sprang barfota i snön. Vintern kunde därför upplevas som en oändligt lång tortyr av kyla och svält. För Helmer Grundströms del medförde denna avskydda årstid inte bara en längtan till våren, utan även en längtan bort till någon varmare, ljusare och trevligare plats. Även på gamla dar valde

han att bo i Stockholm under vinterhalvåret, eftersom han då frös och vantrivdes i Svanabyn. Så här skriver han i dikten "Då längta vi":

Hur svårt är det inte att leva ibland
när mörkret står tungt omkring tjällen.
Då längta vi bort till ett ljusare land
som grönskar söder om fjällen.
[...]¹⁶

I sina noveller beskriver Grundström hur isolerad han kände sig när vinterns tunga snötäcke låg och kvävde hela landskapet. Det blev naturligtvis betydligt svårare att färdas mellan byarna när Kung Bore agerade portvakt.

Det är värst om vintrarna. Då vräker snön ner från fjällslutningarna, spår och stigar utplånas och man är prisgiven åt den långa, malande enformigheten.¹⁷

Ensamheten och tristessen i ödemarken

Den långa malande enformigheten upplevde inte bara Grundström under vinterhalvåret. Livet på landsbygden var under 1900-talets första hälft inte alltför händelserikt, och utbudet av nöjen var begränsat. Både Helmer och hans bror Östen, som även han på 1930- och 40-talet varit i Stockholm, ansåg att det var viktigt också för andra ungdomar att söka sig ut och se något annat än Svanabyn och Dorotea för att få erfarenhet av den stora världen.

I sin tidiga novellsamling "Polisen gör chock" beskriver Grundström ett antal livsöden med en gemensam nämnare; huvudpersonen längtar bort eftersom han/hon inte är tillfreds med sin situation utan vantrivs på hemmaplan.

Men han trivdes inte. Han satt vid stranden och såg bort till båtarna som gick förbi, han längtade och trånade och kände att stugan var för trång.¹⁸

I novellsamlingen är det både män och kvinnor som längtar bort. Såväl ungdomar som äldre människor brottas med samma problem, en inre rolöshet och en tröstlöshet. Det är som om Helmer Grundströms provar sina egna känslor i olika fiktiva gestalters skepnad.

Hon såg sig om i stugan och märkte att hon icke längre trivdes så bra i den; när hon arbetade i trädgården kunde hon slänga krattan och se bort till bergen som blånade väster ut.¹⁹

I samlingen "Från myr och mo" återfinner vi dikten "På torpet" som förklarar varför man längtar bort från denna glesbygd. Grundström beskriver den så händelselös att även dess invånare förslappas av dess enformighet.

Det hörs ifrån myren en vemodig sång.
Det pinglar en skälla djupt inne på mon.
På torpet är tiden enformig och lång.
Och ingenting skingrar den dagliga ron.

Jag går här och väntar att något ska ske.
Men själen blir bara förlamad och tung.
Min blick är så slö att jag knappast kan se
att backarna rostas av kovall och ljung.

Vad är det för märkligt som finns bortom byn?
Jag borde nog gå över bergen en dag.
Men blåsten far tungsint i granarnas lav
och avståndet gör mig osäker och svag.²⁰

På norrländsk dialekt beskriver Grundström sitt svårmod i den ocentrala och, enligt honom själv, gudsförgätta byn invid Svanavattnet. "Langt bort i väla", en av hans mest kända dikter, är skriven på svanabymål, men detta är ovanligt för författaren. I många av hans dikter smyger det sig in talspråk i vissa strofer, men det finns bara ett fåtal dikter som helt är skrivna på bygdemål.

Langt bort i helvitta,
langt nol i väla,
drar jag mitt dragspel
för värken i själa.

Bälgen ä sprucken.
Å sprucken ä själa.
Langt nol i helvitta.
Langt bort i väla.²¹

Två andra författare som skriver poesi om Fattignorrland på dialekt är Birger Norman och Nicke Sjödin, båda från Ångermanland. Skillnaden är att de konsekvent skriver på ångermanländska och att tonen i deras lyrik är mer humoristisk än i Grundströms poesi.

Längtan bort från den oförstående ortsbefolkningen

I Svanabyn var det få som förstod sig på poeten Grundström. Knappast någon där läste dikter vid den här tiden, utan det var Bibeln och Luthers katekes som gällde. Många påstod att Helmer Grundström skulle bli sinnessjuk av att läsa sådana där märkvärdiga böcker. Inte räknades det vara nyttigt heller, att läsa och skriva lyrik. Skvallret och ryktena spreds snabbt i den lilla byn.

Hemma i byn ansåg man inte Helmer vara någon riktig karl. En riktig karl håller inte på och larvar sig och skriver konstiga dikter utan han skall vara en riktig timmerhuggare.²²

Bristen på respons och beröm gjorde att Grundström blev en ensamvarg. Hans bästa kamrat blev naturen, den trygga skogen. I hans dikter kan man ana en bitterhet som riktas mot ortsbefolkningen, och en längtan bort från dessa människor, som han betraktade som både osympatiska och lögnaktiga. I "Jagande koppel" heter det:

[...]

Hembyns folk går på trygg mark
hjärnorna välver tomma.

Hembyns folk borde drivas ut
dit träskens liljor blomma.

[...]

Sensationshyenan äter sig frodig
och förtalets spindelhona är ständigt havande
Hastigt växer psevdonymernas brevpjramid
och lögnens ebttid kommer aldrig.²³

I dikten "I de ljuvliga tider" ställs personkontakten i direkt kontrast till naturupplevelsen. Resultatet blir tydligt och talande. Men trots kärleken till nejderna, får man förmoda att Grundström ofta trängtade efter nära vänner. När byskvallret blev för olidligt hade han behövt en trogen bekantskapskrets.

Tro inte allt vad som sägs bort i byn.
Det mesta är slidder och sladder.
Lyss hellre till suset från granarnas bryn
och de flimrande sländornas fladder.

[...] ²⁴

År 1926 publicerar Västerbottens-Kuriren en text med rubriken "Är Dorotea ett efterblivet samhälle?", skriven av Helmer Grundström. Han besvarar själv rubrikens frågeställning på följande bitska sätt:

Det var en man som förklarade att Dorotea samhälle var efterblivet och utvecklingsomöjligt. Detta resonemang kan man gå med på delvis. Det är sant att man i mångt och mycket kan spåra sterila tendenser, men i så fall är det platsbornas fel, inte platsens.²⁵

Sökandet efter ett utopiskt land där människorna är goda

Stipendier och prispengar gjorde att lappmarksförfattaren kunde genomföra längre utrikesresor till bl.a. Irland, England, Sovjetunionen och Bulgarien. Målet med resorna var att hitta en "frihetens stamort på jorden – ett frihetsland".

[...]

Någonstans måste det finnas en ö där människornas
ögon är ogrumlade
där gräset är morgongrönt
och paradiset fritt från ormyngel.²⁶

Trots att han upplevde resorna som spännande och intressanta, kunde han snabbt konstatera att hans förväntade frihetsland inte existerade i verkligheten. Även andra länder var befolkade av människor, anpassade till sin miljö, sina öden och villkor. De var inte bättre eller snällare än invånarna i Svanaby.

Bortom horisonten ligger
landet jag vill se en gång

landet med de gröna fälten
och de fria fåglars sång.
[...]
och jag irrar likt den vilsne
som ej hittar vägen hem.
[...]²⁷

Inlandsortens magiska dragningskraft – hatkärleken till Svanabyrn

Trots att han inte säger sig trivas i Svanabyrn har han alltid återvänt till sin hembygd. Det han saknar i Stockholm är den norrländska naturen och lugnet. Skogarna och markerna vid Svana-vattnet kom att bli hans mentala tillflyktsort, vilken han hade behov av att besöka med jämna mellanrum.

Lappmarksmiljön är den miljö varifrån jag kommer, den enda miljö jag känner riktigt, den miljö där jag fortfarande har mina rötter.[...] Det är konstigt med det landskapet. Dom torra moarna, dom blöta myrarna, dom gråa tallarna. Jag har alltid kommit tillbaka dit.²⁸

En annan författare som längtar till barndomshemmet "sen åtta långa år", är Verner von Heidenstam. Efter att ha läst Grundströms "Skogen" är det frestande att dra paralleller till Heidenstams "Ensamhetens tankar" (1888). Värt att notera är att både Heidenstam och Grundström konstaterar att det inte är ortsbefolkningen utan naturen de saknat. Så här skriver Grundström i dikten "Skogen":

Jag föddes djupt i skogen.
Och skogen är mig kär.
Fastän jag flyttat dädan
så är den ändå när. [...] ²⁹

Skillnaden mellan att bo i Stockholm och Svanabyn var naturligtvis enormt stor. Det hetsiga stadstempot gjorde att Grundström saknade landsbygdens lugn.

[...]

Jag har kommit hem till er.

Hem från stadens huskvarter.

Jag är trött av jäkt och strid.

Här, hos er, finns ro och frid.³⁰

Den längtan och leda Grundström beskriver i den senast citerade dikten, "Hemma", påminner om Dan Anderssons i dennes dikt "Hemlängtan" från 1915. Vad båda längtar hem till är lugnet och tystnaden, som de saknat i staden. Skillnaden mellan Anderssons och Grundströms dikter är, att Dan Andersson har ett klart definierat mål. Han längtar till sin koja vid Blodstensmyren, vilken han anser vara sitt hem. Sökaren Grundström, däremot, längtar *efter* ett hem och inte *till* sitt hem. Han längtar efter att kunna slå sig till ro, såväl invärtes som på en yttre plats. Ibland tror han sig kunna finna denna rofyllda plats i Svanabyn.

Bortom berg och djupa dalar

bakom myr och ödslig mo

vill jag fara för att söka

hjärtats frid och själens ro.

[...]

skall jag åter finna stigen

skall jag hitta än en gång

till mitt ursprung, till mitt hemland,

till min källa, till min sång.³¹

I sin ungdom försökte Grundström fly sitt ursprung men kunde inte bli det kvitt. Det drog honom tillbaka som en magnet.

Även om torpet i Svanabyn aldrig kunde bli Grundströms permanenta hem, återvände han alltid dit. Det var dessa, hans barnoms och ungdoms fattiga lappmarker, han förstod att han skulle skildra i sin lyrik.³²

Man har kamouflerat sin längtan, trängt den tillbaks, ersatt den med alla möjliga surrogat. Man nu går det inte att dölja den längre; nu ligger den och skimrar i dagsljuset, nu är man åter hemma och kan förlösa den. [...] Och nu förstår man, känner det på sej, vet man att det inte var längtan till timmerskogen som skavde i hjärtat och sög i ens själ när man vandrade på stadsgatorna eller nötte sina fotsulor mot västerhavets stormspolade klippor. Det var minnena från de barndomens skogar, där det råder evig sommar, där solen alltid skiner, där mossan ständigt grönskar, där linnean doftar utan uppehåll.³³

Men Grundström är, som redan tidigare nämnts, medveten om att han inte kommer att kunna slå sig till ro i Svanabyn för evigt. Rastlösheten och rolösheten har alltid infunnit sig så småningom, och då måste han återvända till stadens puls i Stockholm. Han var som en flyttfågel. I "Farväl till staden" skriver Helmer Grundström följande:

Farväl du stad, nu reser jag bort
från dig du larmande vän,
men trivs jag ej borta så ses vi väl
om några veckor igen!
Jag ska bort till de stora vattnens land,
till skogens och fjällens rike,
och du kan icke hålla mig kvar
hur mycket du än predike!³⁴

Slutsatsen av hans sökande blir alltså *inte* "borta bra, men

hemma bäst”, eftersom han inte anser sig ha hittat sitt hem. Han längtade och letade hela sitt liv, och säger sig inte ha trivts någonstans. Förmodligen är det så, att trivs man inte med sig själv, kan man inte heller geografiskt trivas på någon plats. Det är omöjligt att fly ifrån sig själv. Periodvis försökte han emellertid fly undan den trista vardagen med hjälp av alkohol, men insåg att inte heller det hjälpte.³⁵

Helmer Grundström är författaren som tidigt hittar sin plats i livet yrkesmässigt men aldrig geografiskt. I Stockholm längtade han efter den norrländska naturen. Eftersom Grundström alltid tyckt om att vandra ensam i skogen, kände han sig manad att åka tillbaka. De torra tallarna och de blöta myrarna kallade på honom. Trots detta slog han sig inte till ro i Svanabyrn, och inte heller någon annanstans.

”Längtan heter min arvedel” skrev Erik Axel Karlfeldt i samlingen ”Fridolins lustgård” 1901. Strofen skulle kunna ses som en beskrivning av Helmer Grundströms liv, hans inre rastlöshet och hemlöshet. Han var och förblev den eviga flyttfågeln.

Jag har alltid längtat bort. Jag trivs ingenstans. Jag trivs inte här. Jag trivs inte i Stockholm. Jag trivs ingenstans.³⁶

Noter

- 1 Sandqvist, E., Gamm-falkä eller en släktutredning om och över Dagsverkstorparsonen, författaren och poeten Helmer Grundström och hans förfäder, s. 7.
- 2 Ibid., s. 13. 1926-05-19 publicerar han emellertid en dikt i Västerbottens-Kuriren underskrivet med det fullständiga namnet, Helmer Grundström. Dikten heter ”Min Vår”.
- 3 Aldhagen, Y., Lappmarkens diktare – Helmer Grundström, s. 13.

- 4 Rosin, M., Litterärt liv i Lappmarken, i Västerbottens Folkblad 1989-04-12, s. 5.
- 5 Ekelöf, G., Drömmen om Indien, s. 173.
- 6 Grundström, H., De vitnade benen på Gallo fjäll, s. 90.
- 7 Grundström, H., Hem till källan, s. 32f.
- 8 Grundström, H., Prasslet i asparnas skog, s. 15.
- 9 Grundström, H., De vitnade benen på Gallo fjäll, s. 89.
- 10 Grundström, H., Polisen gör chock, s. 128.
- 11 Ibid., s. 187.
- 12 Grundström, H., Från myr och mo, s. 45.
- 13 Grundström, H., Polisen gör chock, s. 134.
- 14 Grundström, H., Prasslet i asparnas skog, s. 35.
- 15 Grundström, H., De vitnade benen på Gallo fjäll, s. 88.
- 16 Grundström, H., Hem till källan, s. 20.
- 17 Grundström, H., Polisen gör chock, s. 227.
- 18 Ibid, s. 106.
- 19 Ibid, s. 150.
- 20 Grundström, H., Från myr och mo, s. 50.
- 21 Grundström, H., Detta är mitt land, s. 24.
- 22 Sandqvist, E., Gamm- falkä..., s. 14.
- 23 Grundström, H., Dyhavet blommar, s. 21ff.
- 24 Grundström, H., Bort i skogen, s. 14.
- 25 Grundström, H., Är Dorotea ett efterblivet samhälle?, i Västerbottens-Kuriren 1926-05-19.
- 26 Grundström, H., Dyhavet blommar, s. 32.
- 27 Grundström, H., Prasslet i asparnas skog, s. 55.
- 28 Norrlandsförbundet, Norrländska 1900-tals författare – en litteraturvägledning, s. 30 f.
- 29 Grundström, H., I torparskogen, s. 69.
- 30 Grundström, H., Från myr och mo, s. 81.
- 31 Grundström, H., Hem till källan, s. 41.
- 32 Olls, K. & Wahlén, I., Svenska arbetarförfattare under 1900-talet, s. 88.

- 33 Grundström, H., Trähjärtat, s. 173 ff.
- 34 Aldhagen, Y., Lappmarkens diktare – Helmer Grundström, s. 17. Den citerade dikten finns ursprungligen med i samlingen "Här nere på jorden" skriven av Grundström 1931.
- 35 Sandqvist, E., Gamm-falkä..., s. 14.
- 36 Grundström, H., De vitnade benen på Gallo fjäll, s. 90.

LEIF GRUNDBERG

Kutuby och Näs – ”dessa äro Uppsala öd”

Studier kring två medeltida kungsgårdar

§ 1. Dessa äro Uppsala öd: Hög längst i söder, Hög i Sunded, Hög på Norrstigen, Näs i Selånger, Norrstig i Säbrå, Kutby. Dessa gårdar må ingen byta eller sälja från kronan och ej heller något, som hör till dem.

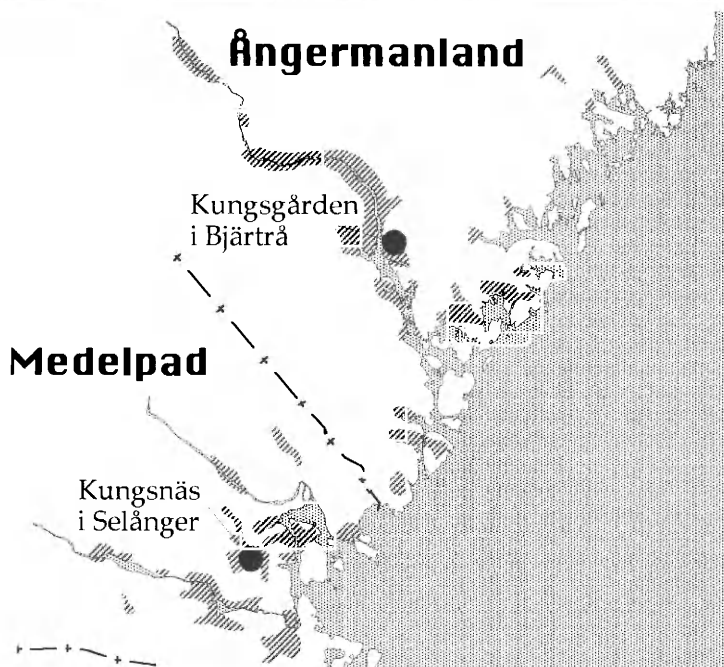
Konungabalken lyktas så:

Gud låte oss alla himmelrikets nåd få. Amen.

(Hälsingelagen, 1320-tal)¹

Namn med historia²

De fysiska spåren i landskapet efter svunna tider är många och viktiga för förståelsen av vårt historiska arv, men det finns också en hel rad osynliga, immateriella, lämningar i våra kulturmiljöer. Traditioner, minnen och erfarenheter är särskilt betydelsefulla för vår kulturella identitet, liksom vårt språk och våra ortnamn. Ortnamnen använder vi ofta utan att tänka på vad de betyder, även om vi varje dag läser dem på vägskyltar och postadresser och använder dem i dagligt tal. Den som färdas längs Ångermanälvens norra (eller egentligen östra) strand genom Bjärträ socken i Ångermanland, passerar i närheten av Dannero travbana en by som enligt vägskyltarna heter *Kungsgården*. Ett liknande namn, *Kungsnäs*, men även den vanligen kallad *Kungs-*



Figur 1. *Kungsnäs* i Selånger, *Medelpad* och *Kungsgården* i Bjärträ, Ångermanland, vittnar genom sina namn om dessa byars förflutna som kunglig egendom, fogdesäten och lokala maktcentra. Men hur gamla är dessa platser? De snedskrafferade områdena på kartan är järnåldersbygder med gravhögar.

gården, har en by vid Selångers kyrka i *Medelpad* strax väster om Sundsvall, f.ö. inte långt ifrån en annan stor travbana – Bergsåker. Men vad döljer sig egentligen bakom dessa namn? Och hur gamla är de?

För att få svar på dessa frågor måste vi söka oss mer än 650 år tillbaka i tiden, till 1320-talet då den medeltida Hälsingelagen nedtecknades. Hälsingelagen tillkom på initiativ av den svenska statsmakten, som vid denna tid representerades av såväl

kyrkliga som världsliga intressen. Lagen gällde över hela det dåvarande Norrland – Stor-Hälsingland –, vilket omfattade de bebyggda delarna av landskapen Hälsingland, Medelpad och Ångermanland, och med tiden även det medeltida Västerbotten. Jämtland och Härjedalen tillhörde däremot Norge, medan Gästrikland räknades till Uppland.³

I Hälsingelagens konungabalk, vars sista del återges i ingressen, uppräknas under benämningen *Uppsala öd* sex gårdar längs norrlandskusten som inte fick avyttras. Dessa gårdar – kungsgårdarna – var nämligen kronans egendom och residens för kungens ämbetsmän eller fogdar som uppbar skatt och tillvaratog centralmaktens intressen i regionen. Platserna fungerade ofta som bygdernas centralorter och där avhölls landsting och andra viktiga sammankomster. *Kungsgårdarna*, eller *husabyarna* som de även kallades, utgjorde härigenom viktiga delar i det administrativa förvaltningssystemet i Norrland. Till detta hörde enligt Hälsingelagen även en kringresande kunglig ämbetsman eller "sändebud", den s.k. kungsåren, som var berättigad till gästning under sina tjänsteförrättningar i landsdelen.⁴

De sex gårdarna redovisas i konungabalken med början längst i söder. De tre sydligaste hette alla *Hög* och kan identifieras till tre platser i Jättendal, Hög respektive Norrala socknar i det nuvarande Hälsingland, vilka alla tre numera bär namnet *Kungsgården*.⁵ Att *Näs i Selånger* är det ovannämnda *Kungsnäs* i Medelpad är det ingen tvekan om, och Norrstig uppges uttryckligen ligga i Säbrå, strax norr om nuvarande Härnösand i Ångermanland. Den nordligaste av de sex kungsgårdarna – *Kutby*, eller *Kutuby* som det stavas i originaltexten – är den enda som inte med säkerhet kunnat placeras geografiskt; ingen plats med detta namn existerar nämligen idag och någon närmare upplysning om var den låg ges inte i lagtexten. Är den verkligen identisk med den nuvarande byn *Kungsgården* i Bjärträ, som Johan Nordlander föreslog i första delen av sina Norrländska samlingar?⁶

Kungsgårdar och samhällsutveckling

Genom att studera kungsgårdarnas ålder och funktion kan vi lära oss en del om den medeltida samhällsutvecklingen i allmänhet. Etableringen av kungsgårdarna vittnar nämligen om centralmaktens (om man nu kan tala om en sådan under medeltiden) närvaro i regionerna, och deras utseende och läge berättar om hur de integrerades i den befintliga samhällsstrukturen. Såsom medvetna maktsymboler ger de också uttryck för den ständigt pågående statsbildningsprocessen, som först efter medeltidens slut ledde fram till en nationalstat.

Två aktuella forskningsprojekt har sedan några år studerat medeltida maktstrukturer just utifrån kungsgårdar och andra centralorter i Ångermanland och Medelpad. Syftet är inte att beskriva centralorterna för deras egen skull, utan för att deras uppkomst och förändring kan belysa en hel rad aspekter i den norrländska samhällsutvecklingen, såsom samspelet mellan olika aktörer i det medeltida Norrland, näringarnas och de geografiska förutsättningarnas betydelse för bebyggelsestrukturen, kulturkontakter etc.

Projektet har särskilt berört Kungsnäs i Selånger och Kungsgården i Bjärträ.⁷ I bägge fallen spelar ortnamnen och traditionerna en nyckelroll.

Styresholmsprojektet och Ådalens medeltid

I rikets centralare delar ersattes det gamla kungsgårdssystemet redan under 1200-talet av borgfögderier som administrerades från kungliga fogdeborgar. De norrländska fogdeborgarna tillhörde en senare tid. Den nordligaste av dessa borgar längs den svenska norrlandskusten – Styresholm – låg vid Ångermanälvens södra strand i Torsåker socken (fig. 2).



Figur 2. Styresholmsprojektet berör en hel rad frågeställningar kring Ådalsens järnålder och medeltid och undersökningar har genomförts på flera platser. Två av de viktigaste lokalerna är Styresholms fogdeborg i Torsåker och Bjärträ skans i Bjärträ.

Borgen uppfördes sannolikt under 1390-talet av de s.k. vitalianerna, en sjömilitär maktfraktion som genom organiserat kaperi och andra vedertagna metoder tog aktiv del i det politiska spelet kring Östersjön. Styresholm omnämns endast i två medeltida källor, 1398 då borgen tillsammans med Faxeholm i Hälsingland och Korsholm i Österbotten i en förlikning överlämnades av Sven Nilsson Sture och vitalianerna till drottning Margareta, och 1405 då Styresholms fäste överläts på livstid till riddaren Algot Magnusson. Enligt traditionen skall platsen ha bränts ned i samband med Engelbrektsupproret 1434.⁸

Lämningarna efter Styresholm har fått ge namn åt ett tvärvetenskapligt forskningsprojekt, som sedan 1986 har bedrivits med Länsmuseet Västernorrland som huvudman, Styresholmsprojektet. Projektet genomförs i nära samarbete med Hola folkhögskola som ligger i direkt anslutning till borgen, men även Riksantikvarieämbetet, Länsstyrelsen i Västernorrlands län och Umeå universitet medverkar på olika sätt i arbetet.

Genom att studera maktstrukturer och bebyggelseutveckling i nedre Ådalen under i första hand yngre järnålder och medeltid, syftar Styresholmsprojektet till att klargöra varför fogdeborgen etablerades just i Torsåker socken vid 1300-talets slut.⁹

Var låg Kutuby?

En av de viktigaste frågorna för Styresholmsprojektet är var den nordligaste av de i Hälsingelagen uppräknade kungsgårdarna egentligen låg, den närmast mytiska platsen *Kutby* eller *Kutuby*. Förutom i Hälsingelagen omnämns platsen i ytterligare ett dokument, utfärdat i Nora år 1314. I detta utfäster sig ångermanlänningarna att varje år leverera den s.k. S:t Olovsgården på vårtinget vid Kuta (*apud Kuta*). Det kan inte råda några tvivel om att den plats som avses är identisk med konungabalkens Upp-

sala öd med namnet *Kutuby*, men inte heller här ges någon närmare Ortsangivelse.

Äldre forskning har utgått ifrån att Kungsgårdens by i Bjärträ socken, som ligger någon mil nedströms Torsåker och på andra sidan älven, var platsen för 1300-talets kungsgård. Platsen fungerade bevisligen som kungsgård under vasatiden, ända fram till 1591 då fogden flyttade till den nygrundade staden Härnösand ute vid kusten.¹⁰ Johan Nordlander fann stöd för sitt antagande att Kungsgården och Kutuby var samma plats i en anteckning han återfunnit i Johannes Bureus "Sumlen" från 1600-talets början. Bland en rad traditionsuppteckningar kring stenar och berghällar lämnar nämligen Bureus indirekt upplysning om ett ortnamn inom Kungsgårdens ägor, som är av största intresse i sammanhanget. Uppgiften har han med all säkerhet fått under sin norrländska resa år 1600–1601:

är een steen som en kyrkja vidh konungz gården i Bjarträ ther är dör på och rum innan til til en karl. på Kutula ägora.¹¹

Den tillsynes självklara slutsatsen att *Kutulaägorna* har samband med *Kuta*, *Kutuby* har dock ifrågasatts inom Styresholmsprojektet av flera anledningar, till förmån för en hypotetisk placering av 1300-talets kungsgård i Torsåker. Bland annat konstaterades att området kring Kungsgården saknade fornlämningar som kunde indikera att platsen anlagts i ett äldre centralområde. På samma sätt avviker det långa avståndet till sockenkyrkan från mönstret hos de övriga kända kungsgårdarnas placering invid äldre centralorter. Viktigast var dock den geografiska relationen till det uppströms liggande Styresholm som fungerade som fogdeborg vid tiden omkring år 1400. Om det tidiga 1300-talets kungsgård låg nere vid Bjärträ skulle nämligen den rimliga hypotesen om en successiv maktförskjutning nedströms älven falla. Dessa och andra motsägelsefulla

uppgifter var orsaken till att projektet uppmärksammade en plats inom Kungsgårdens ägor som i tradition och äldre antikvariska uppteckningar omtalas som *Bjärträ skans* eller *Bjärträ fäste*.¹²

”Bjärträ skans” i Kungsgårdsmyren

I sin topografiska beskrivning över Ångermanland år 1780 omnämner Abraham Hülphers från Kungsgårdens by i Bjärträ:

på myran en liten högd, med lemningar efter murar, som förmenes varit någon skants.¹³

Femtio år senare, 1828, omnämns ”Skansen” i Bjärträ av Nils Johan Ekdahl, Kalvskinnsprästen kallad för sitt stora intresse för medeltida pergamentbrev. Under sin antikvariska resa i Norrland detta år passerar han Kungsgården i Bjärträ den 7 oktober och antecknar följande:

500 al. NW. fr. byn plan efter ett kastell 45 al. i diam. Derutanom en wattgraf med pålwerk på sidorna. Derutanom en lerwall. Detta ligger i en nyligen utdikad myr som nu är upptagen till åker och eng. Mycket timmer finns i denna myr åt Södersidan eller byn till och har antingen varit brotimmer eller flottbro. – Rundeln kallas *skansen*.¹⁴

Från senare tider finns flera uppgifter om detta Bjärträ fäste eller Bjärträ skans, som bl.a. vittnar om avvikande växtlighet på platsen samt fynd av trästockar som skall ha framkommit i samband med plöjning. Platsen är utpekad till en kulle i den s.k. Kungsgårdsmyren, väl synlig från och strax öster om den nuvarande gårdstomten i Kungsgården. Platsen framträder som en



Figur 3. Bjärträ skans har av traditionen utpekats till en markant förhöjning eller kulle (i bildens mitt) i den s.k. Kungsgårdsmyrren, strax nedanför den magnifika gårdstomten i Kungsgårdens by. Foto: Leif Grundberg.

ca 50 m i diameter stor och 2,5 m hög förhöjning i en nord-sydlig dalsänka. I nordlig riktning har förhöjningen en lägre och flackare, ca 50 m lång utlöpare. Området har tidigare varit åkermark, men ligger nu i vall och omges av tuvig myrmark med en täckdikad bäck. Kullens krön omges av en ca 20 m i diameter stor terrass, men någon 'vattgrav' med påverk eller lervall som Ek-dahl omnämner är svår att föreställa sig (fig. 3).¹⁵

Det topografiska läget i en dalsänka med myrmark mellan ett högt berg och den imposanta gårdstomten, utan utsikt över den annars närbelägna Kungsgårdsfjärden och Ångermanälven, förefaller mycket underligt, och har bidragit till tveksamheten kring platsens eventuella betydelse. Men det ökade samtidigt mystiken kring platsen, och projektet beslöt därför att undersöka vad som låg bakom de ihärdiga traditionsuppgifterna.

Talande skärvor

Sommaren 1990 gjordes en provundersökning av Bjärträ fäste i samband med projektets folkhögskolekurs i arkeologi och medeltidshistoria. Den mycket begränsade insatsen syftade först och främst till att utröna om några medeltida lämningar överhuvudtaget fanns på den utpekade platsen. Undersökningen omfattade därför huvudsakligen rutgrävning av matjordslagret i ett 30 m långt sökschakt, men även kartering och fosfatkartering genomfördes.¹⁶

Några entydiga konstruktioner kunde inte konstateras, men ett mindre antal keramikbitar talade sitt tydliga språk. Tre bitar importerad medeltida keramik av s.k. yngre svartgods-typ av en variant som karakteriseras av sin metallglänsande yta samt en enstaka stengodsskärva av Siegburgtyp, vittnade nämligen om medeltida verksamhet på platsen och dessutom om hög ekonomisk och social status. Keramik var över huvud taget mycket sällsynt på landsbygden i Sverige under medeltiden, eftersom man inte tillverkade någon inhemsk keramik under denna tid. Importgods av detta slag återfinns därför vanligtvis endast i städer och på borgar.

Slutsatsen blev att undersökningen p.g.a. den begränsade omfattningen varken kunde bekräfta eller avfärda hypotesen om att Bjärträ fäste var platsen för den medeltida kungsgården, men den ovanliga medeltida keramikens koppling till ett högre skikt i samhället var i sig av stort intresse för projektets diskussion kring områdets maktstruktur. Om det nu inte var det gamla Kutuby vi hittat, vad var det i så fall?

Stockar till tusen

Under de följande åren, då projektets utgrävningar koncentrerades till andra lokaler, "mognade" tankarna kring resultatet

från provundersökningen i Bjärträ. Det tillsynes magra resultatet väckte samtidigt vissa skeptiska reaktioner vad gällde materialets bevisvärde, varför behovet av en fördjupad undersökning med andra grävningmetoder växte sig starkare. När undersökningarna återupptogs 1994 och 1995 tog vi hjälp av en mycket liten grävmaskin – den sank terrängen gjorde det omöjligt att använda normalstora maskiner – för att gräva bort det omrörda matjordslagret i några sökschakt och provytor.¹⁷

I samtliga fyra sökschakt, som från kullens mitt drogs ut i alla fyra väderstreck, upptäcktes snart ett ca 2 m brett "dike" som numera var helt igenfyllt med matjord så att det inte kunde iaktas före undersökningen. Det stod snart klart att vi återfunnit den av Ekdahl omnämnda 'vattgraven', som visade sig gå runt hela kullen med en diameter om 23–24 meter. I botten på det närmare meterdjupa diket påträffades i alla schakt dessutom mängder av timmerstockar och pålar, som bevarats under matjorden i den vattendränkta marken under ett lager av torv och lera (fig. 4). Eftersom Ekdahl kunnat se och beskriva åtmin-

Figur 4. I den igenfyllda vallgraven på Bjärträ skans har ett pålverk och rester av ett eller flera nedplockade medeltida timmerhus bevarats fuktiga under ett lager av lera och torv. Foto: Leif Grundberg.



stone delar av denna anläggning, torde det timmerfyllda diket medvetet ha fyllts igen och plöjts ut i samband med att myren dikades ut och togs upp till åker och äng.

Vid närmare undersökning kunde vi konstatera att det av Ekdahl omnämnda pålverket bestod av tätt nedslagna eller lagda pålar av furu som vilade mot dikets inre vall, dvs. in mot kullen. Flera av pålarna var brandskadade i sin övre del. Den första tanken att pålarna utgjort en upprättstående palissad förefaller mindre trolig, därtill är deras placering och oskadade skick (ingen av de undersökta var knäckta eller helt uppdragna) alltför enhetlig. Snarare har de utgjort en timmerskoning för att hålla jordmassorna på den delvis uppbyggda kullen på plats.¹⁸

I den del av diket som vetter mot byn, fanns, precis som Ekdahl meddelar, särskilt mycket timmer. Dessa stockar, som låg i dikets längdriktning och delvis överlagrade pålverket, visade sig bestå av ett eller flera nedplockade och delvis brandskadade hus. Därmed är stockarna i sig, vare sig de haft någon funktion där de låg i diket eller inte, av stort källvärde för vår kunskap om medeltida hus. Här finns nämligen inte bara väggtimret med inhuggningar och hak av olika slag (rännknutar), utan även taksparrar, väggband m.m. Särskilt spännande blir detta om det visar sig att timret härrör från ett bostadshus, eftersom de medeltida timmerhus som fortfarande står kvar i olika delar av landet nästan undantagsvis är härbren och lador.

Grytor, krukor och armborstpilar

Trots de osedvanligt goda bevaringsförhållandena i vallgraven hittades de flesta föremålsfynden på krönet av kullen, där marken var betydligt torrare. Där framträdde så småningom även spåren efter ett hus som ännu inte har färdigundersökts. Av allt att döma är det dock ca 7,5x7,5 m stort och placerat mitt på kullen. Fyndmaterialet i och i anslutning till huset säger en hel

del om anläggningens karaktär. Särskilt anmärkningsvärda är ett 10-tal armborstspetsar, åtskilligt med medeltida keramik av samma typer som nämnts tidigare, ett bultlås och delar av flera nycklar, fragment av en gjuten gryta samt en betselring och ett viktlod av brons. Den tidigare tolkningen utifrån de enstaka keramikbitarna att platsen haft hög social och ekonomisk status kunde härigenom bestyrkas, och den militära anknytningen framgår förutom av befästningsanläggningen i sig även av de många armborstspetsarna.

Våren 1428

Den viktigaste frågan för att kunna sätta in platsen i sitt rätta sammanhang och avgöra dess eventuella relation till Hälsingelagens Kutuby är naturligtvis dateringen. Keramikmaterialet och en del andra fynd indikerar att fästet använts åtminstone både under 1300-talet och 1400-talet, dvs. sannolikt både före och efter Styresholms kända användningstid. Det välbevarade trä materialet skapar dock ovanligt goda dateringsmöjligheter av anläggningen genom årsringsdatering, s.k. dendrokronologisk analys. Som tur var bestod nästan allt virke i pålverket av tall, vilken lämpar sig väl för sådana studier och för vilken långa dendrokronologiska serier redan finns uppbyggda i olika regioner. Antalet årsringar var visserligen ganska få i flera av pålarna, men genom att vi sågade skivor i ett tillräckligt stort antal av dem kunde hela åtta prov dateras. Samtliga daterbara prov kunde hänföras till ett och samma avverkningsår – vintern 1427–28 eller våren 1428.¹⁹

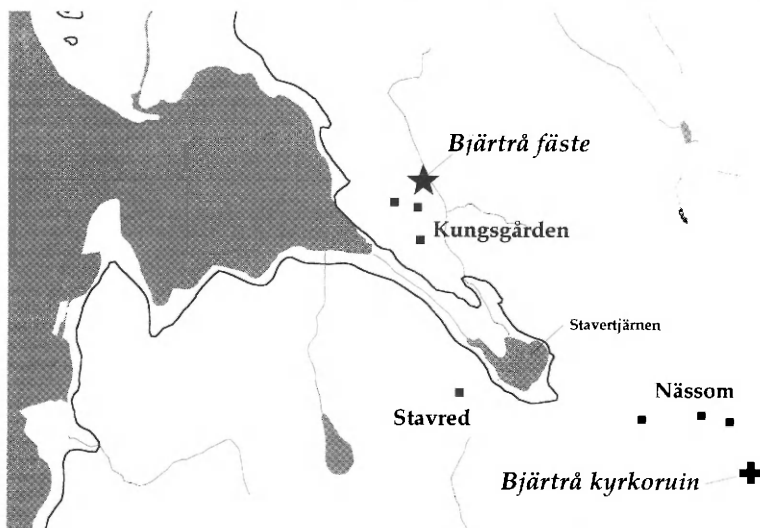
En av de daterade pålarna daterades även genom kol-14-analys till ca 1420 (1400–1435 vid kalibrering med 1 sigmas felmarginal), vilket för denna dateringsmetod måste anses som oerhört bra träffsäkerhet. Nästan samma datering, ca 1435 (1415–1455), fick en av de överlagrande stockarna från det ned-

plockade huset, vilket visar att pålverket och huset härrör från samma tidsperiod. Med tanke på den goda och kontrollerbara dateringen av pålverket är det särskilt spännande att konstatera att en väggstock från det på kullens krön belägna huset förefaller vara mer än hundra år äldre, ca 1290 (1270–1310 resp. 1355–1385), även om osäkerhetsmarginalen här är betydligt större.²⁰ Förhoppningsvis kan vi komplettera denna datering med analys av flera konstruktionsdetaljer, och därmed säkerställa dess ålder. Att huset i fråga torde vara betydligt äldre än från 1420-talet stöds dock av flera föremålsfynd, men några indikationer på bebyggelse före 1200-talets slut har hittills inte kunnat konstateras.

Här låg Kutuby, nästan...

Eftersom undersökningarna av Bjärträ skans ännu inte har avslutats och materialet inte bearbetats färdigt, är tolkningen av anläggningen fortfarande osäker i flera avseenden. Med säkerhet kan vi dock konstatera att platsen använts i åtminstone två faser, dels under 1300-talet, dels under 1400-talets första hälft. Likaså är den militära anknytningen uppenbar, liksom kopplingen till ett högre socialt skikt i samhället. Med den arbetsinsats som nedlagts på anläggningen och det speciella fyndmaterialet är det dessutom svårt att tänka sig att någon annan än kungamakten legat bakom byggandet.

Men är då Bjärträ skans identiskt med Hälsingelagens Kutuby? Om vi efter de avslutande undersökningarna med säkerhet kan visa att anläggningen varit i bruk under 1300-talets början, dvs. samtidigt med de skriftliga beläggen, kan jag för närvarande inte tänka mig en annan lösning än att platsen hör samman med den mytiska kungsgården. Bureus uppgift om Kutulaägorna i Kungsgården, blott tio år efter fogdens flyttning till Härnösand, måste därvidlag – precis som Nordlander gjorde – ges



Figur 5. Det topografiska läget vid Kungsgården och Bjärträ skans är lättare att förstå när den nu uppgrundade Kungsgårdsvikens utbredning mot kyrkplatsen i Nässom tas i beaktande. På kartan har 5-metersnivån över havet markerats med fet, svart linje.

stort källvärde. Däremot tror jag att kungsgårdens huvudbyggnad legat på samma plats som byns nuvarande bebyggelse på den närliggande höjdryggen, där den uppenbarligen låg under 1500-talet, och att befästningsanläggningen endast utgjort en del av Kutuby. Skansens uppenbart defensiva placering skall sannolikt ses i samband med möjligheten att för transporter utnyttja den djupt nedskurna bäck som rinner i dalgången ner mot den nu avsnörda Stavertjärn (benämnd Kungsgårdsviken under 1700-talet och tidigare). Måhända har den svårtillgängliga anläggningen kunnat användas som visthusbod för skattepersedlar eller andra värdefulla varor (fig. 5). Fynd av matavfall m.m. visar hursomhelst att man vistats på platsen mer än bara

tillfälligtvis. Indirekt kan Bjärträ fäste sannolikt datera kungsgårdsetableringen i området till 1200-talets slut.

Om denna tolkning visar sig riktig har kungsgårdsfunktionen uppenbarligen flyttats tillbaka till den, får man förmoda, kungliga domänen i Bjärträ efter vitalianernas mellanspel vid Styresholm i Torsåker under 1390-talet. Genom dateringen av pålverket till år 1428 är det troligt att vi också indirekt har daterat övergivandet av Styresholm. Det förefaller nämligen mindre troligt att fogdeborgen – som traditionen förmäler – var i bruk ända till Engelbrektsupproret 1434, om man lagt ner så omfattande arbeten i Bjärträ redan sex år dessförinnan. Dessutom avled riddaren Algot Magnusson, som 1405 erhöll Styresholm på livstid, år 1426, dvs. strax innan pålverket i Bjärträ anlades. Måhända var riddarens död den direkta anledningen till att Styresholm övergavs och den gamla kungsgården befästes? (Detta har uppmärksammats av projektmedarbetaren Göte Salomonsson.)

Varför Kungsgården låg just i Bjärträ, orsakerna till Styresholms tillkomst, och inte minst lokalbefolkningens relation till dessa platser är en annan och mycket lång historia.

Centralort i norr och Medelpads medeltid

I Medelpad finns ingen medeltida fogdeborg. I det ovannämnda förlikningsdokumentet från 1398 uppgavs att Ångermanland och halva Medelpad löd under Styresholm, medan resten av Medelpad och Hälsingland löd under Faxeholm vid nuvarande Söderhamn. Men hur var det före och efter dessa borgars uppenbarligen ganska korta existens kring sekelskiftet 1400?²¹

Bortsett från 1400-talsstaden Gävle fanns inga städer i Norrland under medeltiden, trots att ett stort antal sådana grundades i södra och mellersta Sverige under denna tidsepok. Detta välkända men oförklarade faktum, var orsaken till att forsk-

ningsprojektet Centralort i norr 1993 startades av Institutionen för arkeologi vid Umeå universitet, med syfte att lokalisera och studera andra typer av medeltida centralortsbildningar i landskapet Medelpad. Projektet har även stöttats på olika sätt av bl. a. Läns museet Västernorrland, Länsstyrelsen i Västernorrlands län, Selångers församling och Sundsvalls kommun.²²

Centralort i norr är visserligen i grunden ett arkeologisk projekt, men det har liksom Styresholmsprojektet en utpräglad mångvetenskaplig inriktning vilket innebär att arkeologiskt och miljöarkeologiskt källmaterial kombineras med framför allt skriftliga källor, ortnamn, traditioner, kyrkor, topografi och ägoförhållanden.

Projektet har fokuserat tre särskilt intressanta områden i Medelpad; Njurunda, Skön och Selånger. Det förefaller som om dessa tre platser representerar medeltida såväl som förhistoriska regionala centralorter med olika funktioner och förutsättningar.

Kungsnäs och S:t Olofshamn

De största insatserna har gjorts i anslutning till Selångers kyrka, där Hälsingelagens *Näs i Selånger* uppenbarligen var belägen – det nuvarande *Kungsnäs* eller *Kungsgården*. Förutom konungabalkens omnämnande finns även här ett brev från 1314, av vilket framgår att invånarna i Medelpad lovar att varje år leverera den ovannämnda S:t Olovsgården på landstinget vid Husaby i Selånger, utan tvekan syftande på samma Uppsala öd.

Landstinget i Medelpad avhölls således vid Kungsnäs. Intressant nog kopplar traditionen samman denna ort, dit S:t Olovsgården alltså skulle levereras, med en plats som kallas *S:t Olofshamn*. Denna hamn omnämns endast en gång i samtida historiska källor – år 1519 – då ett landsting beslöt att hamnen skulle bli en s.k. fri hamn som fritt fick besökas av köpstadsmäns

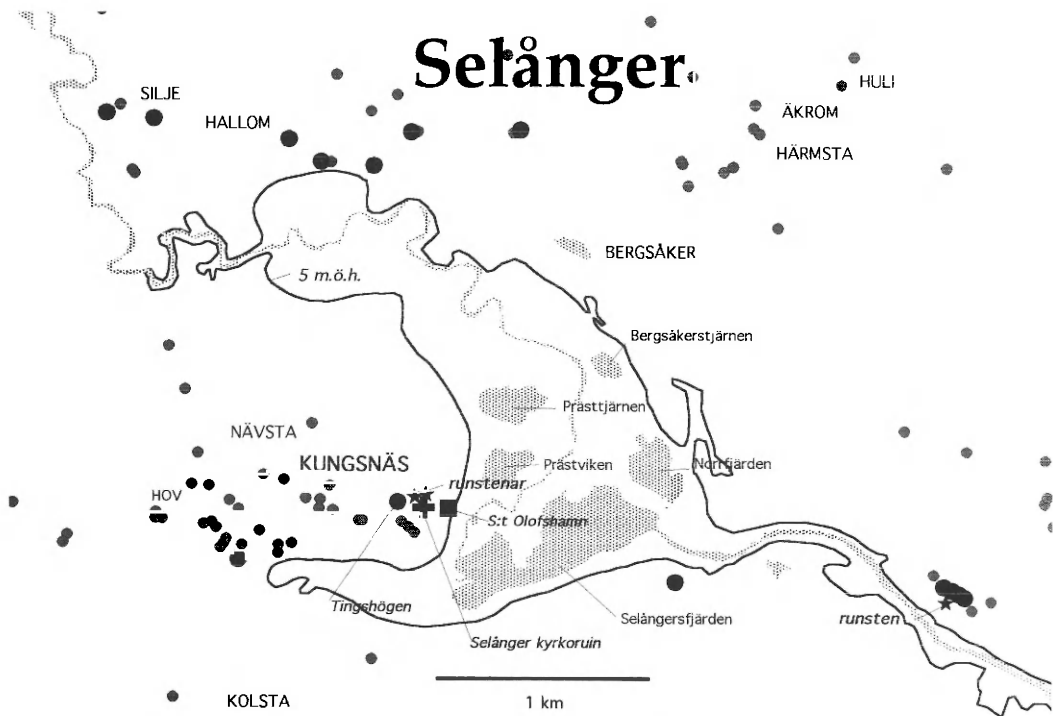
och bönders skepp som förde in varor från Medelpad och från andra landskap. S:t Olofshamn kan därmed på sätt och vis betraktas som en direkt föregångare till Sundsvalls stad som grundades 1621.²³

Traditionen vet berätta att *S:t Olofshamn* i Selånger fått sitt namn efter den norske hjältekonungen Olof Haraldsson – sedermera helgonförklarad som *S:t Olof* – som skall ha landstigit här på sin väg mot Norge och slaget vid Stiklastad år 1030. Enligt häradshövding Eric Teets uppteckning 1683 skall konungen vid detta tillfälle ha rest ett kopparklätt kors på platsen och utropat 'Land för stam i Jesu namn!'²⁴ Senare kom platsen att utgöra startpunkt för pilgrimsleden längs Ljungandalen mot Nidarosdomen i Trondheim där kungen var begravd. Namnet *S:t Olofshamn* är det nordligaste *S:t Olofs*-namnet längs den norrländska kusten, och vittnar om den betydelse som *S:t Olof* har haft i sjöfartssammanhang.²⁵

I sin beskrivning över Medelpad 1771 nämner Abraham Hülphers att lämningar efter en stenbrygga i *S:t Olofshamn* ännu kunde iakttas nedanför Selångers kyrka.²⁶ Men vilken relation hade hamnen till kungsgården och hur gammal är den? Precis som i *Bjärträ* har vi här möjlighet att indirekt datera kungsgårdsetableringen i området.

"Såsom in centro"

Till skillnad mot förhållandet vid Kungsgården i *Bjärträ* finns en hel rad tecken på att området kring *S:t Olofshamn* och Kungsnäs haft en central ställning under såväl järnålder som medeltid. Så sent som 1716, då vice landshövdingen och lagmannen Johan Adlerström i samband med de ryska oroligheterna under Stora nordiska kriget uppehöll sig i Kungsnäs, beskrev han sin bostadsorts fördelar med följande ord: "denna orten ligger såsom in centro".²⁷



Figur 6. Att området kring Kungsgården och St Olofshamn i Selånger har haft en central ställning under lång tid, framgår inte minst av fornlämningar (prickar) och ortnamn. 5-metersnivån markeras med fet, svart linje.

Koncentrationen av gravfält, runstenar och ortnamn vittnar om att området utgjorde en central järnåldersbygd. Selånger är rik på järnåldersgravar och i anslutning till kyrkan ligger bl.a. rester efter en storhög, den s.k. *Tingshögen*. Likaså i Selånger socken – på andra sidan fjärden – ligger det stora Högom-gravfältet med fyndrika storhögar från äldre järnålder. Två av Medelpads 18 kända runstenar har vidare funnits i kyrkan, varav den ena sedan länge är försvunnen och den andra numera är uppställd utanför kyrkoruinen. Bägge anses ha tillkommit under 1000-talet, och är sannolikt tecken på närbelägna stormanagårdar. Intill Kungsnäs och kyrkan ligger också en av de få norrländska byarna med namnet *Hov*, vilket vittnar om förkris-

ten centraliserad religionsutövning och således också indikerar kultkontinuitet på platsen. Kanske är det också så att t.o.m. själva landskapsnamnet *Medelpad* syftar på det näs som här sticker ut i Selångersfjärden – Kungsnäs (fig. 6).²⁸

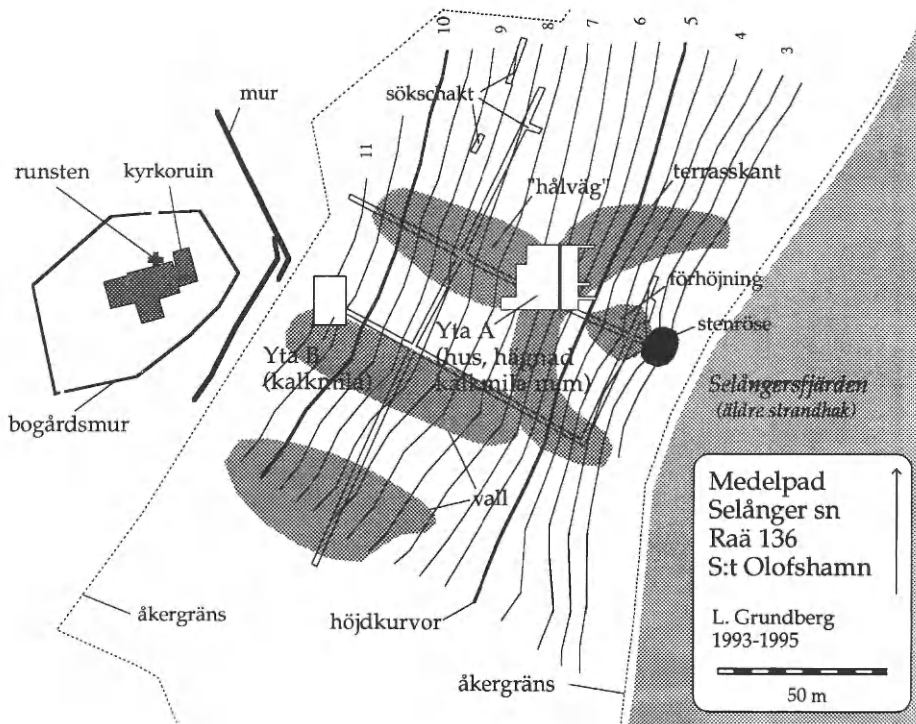
S:t Olofshamn låg som vi sett i direkt anslutning till landskapet Medelpads enda medeltida kungsgård, som förvaltades av fogdarna in på 1600-talet, då den nygrundade staden Sundsvall övertog platsens funktion. Bevarade dokument visar att landsättning har hållits vid kungsgården under både 1300-, 1400- och 1500-talen.²⁹

Här finns också ruinen efter den gamla sockenkyrkan, som är speciell genom att den haft ett s.k. västtorn. Västtornskyrkor förefaller i andra delar av landet vara särskilt vanliga i anslutning till kungsgårdar, tingsplatser eller stormannasäten. De enda medeltida kyrkorna som haft torn i Medelpad är just de i Selånger, Njurunda och Skön, vilket alltså vittnar om dessa platsers status och betydelse.³⁰

Den kanske viktigaste företeelsen i sammanhanget är dock att själva huvudexemplaret av Hälsingelagen förvarades just i Selångers kyrka, fastkedjad i 4 1/2 aln långa järnkedjor enligt ett brev från 1374 då ärkebiskop Birger Gregersson jämförde flera andra avskrifter av lagen med detta exemplar.³¹

Hamn på land

Den exakta platsen för S:t Olofshamn har inte varit känd med säkerhet och närmare kunskap om dess storlek, datering och förhållande till kungsgården har därför saknats. Vid en specialinventering av området kring Selångers kyrkoruin under våren 1993 kunde dock ett möjligt hamnläge identifieras genom terrängformationer i åkermarken omedelbart söder om ruinen. Platsen ligger i anslutning till ett mindre impediment med röjningssten, som vid riksantikvarieämbetets fornminnesinvente-



Figur 7. Spåren efter S:t Olofshamn framträder idag som diskreta terrängformationer i åkermarken i form av vallar, svackor och terrasseringar. De undersökta bebyggelse lämningarna ligger i inre delen av en halvcirkelformad strandterrass som utgjort hamnläge när vattnet gick ca 5 m högre än idag.

ring 1988 säkerligen med rätta antogs vara lämningarna efter den stenbrygga som Hülphers omnämnde 1771 (RAÅ 136).

Vid den kartering, fosfat- och glödförlustundersökning samt sökschakts- och provrutegrävning som senare utfördes inom det förmodade hamnområdet, påträffades bebyggelse lämningar och andra aktivitetsspår inom ett ca 100x100 m stort område. De i terrängen synliga lämningarna består av en halvcirkelformad terrassanläggning ca 5–6 m ö.h., som sannolikt har utgjort den medeltida hamnen, samt vallar, svackor och förhöjningar som kan utgöra rester av en pir, en hälväg, bryggkonstruktioner m.m. (fig. 7).



Figur 8. Den gamla strandkanten nedanför kyrkoruinen indikeras av en stenskodd terrasskant under ploglagret. Foto: Leif Grundberg.

Under 1994 och 1995 har närmare 400 m² av själva hamnbebyggelsen undersökts helt eller delvis,³² varvid stolphål, stenväggningar samt delar av flera byggnader framkom under det 2–3 dm tjocka matjordslagret (fig. 8). I ett av husen, som uppenbarligen har fungerat som bostadshus, fanns ett stort spisröse. Benmaterialet visar att man både slaktat och ätit vanliga husdjur som nöt, svin och får eller get på platsen. En del av fynden, såsom en jaktpilspets och en ljusterspets indikerar också jakt och fiske, vilket även framgår av ben från småvilt, fågel och fisk.

Utanför huset fanns även enstaka bitar järnslag, bl.a. med hål efter ett blästermunstycke, som antyder att smidesverksamhet och annan metallbearbetning kan ha förekommit i närheten. Sammanlagt tillvaratogs ca 300 järnföremål, varav merparten bestod av spik, hästskosöm och nitar.

I övrigt har en stor del av fyndmaterialet från hamnen samma karaktär som vid Bjärträ skans, vittnande om handelskontakter och hög social och ekonomisk nivå. Bland dessa fynd kan nämnas en sälja, ett bokbeslag och en pincett av brons, en mungiga, flera knivar av hög kvalitet och en äldre s.k. spansk hästsko av järn, vidare pärlor samt olika typer av keramik, i synnerhet stengods av Siegburgtyp.

De undersökta stolphålen verkar vara rester efter en hägnad av något slag som leder rätt ner mot hamnens mitt. I linje sammanfaller den nämligen med den tidigare iakttagna "hålvägen", svackan i åkermarken, som löper från åkerkanten vid kyrkogården i riktning mot impedimentet strax nedanför hamnbebyggelsen. Kanske är detta spår efter en väg mellan kungsgården och S:t Olofshamn.

Kalkens makt

Över hela hamnområdet i åkermarken låg dessutom stora mängder upplöjd kalksten. Denna visade sig härröra från anläggningar som använts i olika faser av en uppenbarligen gans-

ka omfattande kalkbruksproduktion på platsen (fig. 9). I hamnområdet påträffades nämligen ett mindre upplag av obrända kalkstensskivor, och bara några meter ovanför det utgrävda huset fanns lämningar med bränd, s.k. osläckt kalk, som antingen är själva kalkmilan eller platsen för förvaring eller läskning (släckning) av den brända kalkstenen. Längre upp i sluttningen, närmare kyrkoruinen, har en liknande konstruktion med motsvarande funktion undersökts. På geologisk väg har kalkstensens ursprung med stor sannolikhet kunnat hänföras till Gävlebukten, som är ett av de få områden där just denna typ av kalksten på Bottenhavets botten går upp i dagen.³³

Figur 9. Under matjordslagret finns lämningar av hus, hägnader, stenläggningar och kalkmilor som under medeltiden låg alldeles intill Selångersfjärdens strandkant. Kalkproduktionen har uppenbarligen utgjort en betydelsefull del av platsens aktiviteter. Foto: Leif Grundberg.



Det vore självfallet naturligt att sätta kalkproduktionen i samband med byggandet eller reparationer och tillbyggnader av Selångers kyrka. I princip borde ju kalkanläggningar av detta slag ha funnits vid varenda medeltida stenkyrka, men det är påfallande hur få kalkmilor och liknande anläggningar från medeltiden som har påträffats vid arkeologiska undersökningar i Norden över huvud taget.³⁴ Dessutom antyder dateringarna och den till synes stora omfattande produktionen snarare att arbetet – åtminstone under någon tidsperiod – kan ha varit en centraliserad verksamhet under kungsgårdens inflytande. Detta är egentligen inte så konstigt, med tanke på den transportorganisation, yrkeskunskap och det ekonomiska underlag som frakten och tillverkningen av kalken torde ha krävt. Fynden visar ju att man i det här fallet inte har transporterat osläckt kalk, utan det betydligt klumpigare råmaterialet för tillverkning på platsen. Anledningen till detta är säkerligen den stora brandrisken som föreligger vid sjötransport av osläckt kalk (den reagerar med vatten), även om det faktiskt finns skriftliga källor som omnämner transport av osläckt kalk, t.ex. från Gotland.³⁵

Intressant nog så finns också säkra uppgifter om fynd av uppenbarligen obrända kalkstensplattor uppe på kyrkogården; kanske har stenen använts som byggnadsmaterial. Det var i samband med ledningsgrävningar ovanför den s.k. Tingshögen som nu är minneslund, dvs. mitt emellan hamnen och kungsgården, som dessa påträffades. Kalkstenen i S:t Olofshamn har hursomhelst aktualiserat spännande sidor i den medeltida samhällsutvecklingen.

”I kung Magnus tid”

Dateringen av lämningarna i S:t Olofshamn är naturligtvis avgörande för hur hamnen skall tolkas i relation till kungsgården och kyrkan i Selånger. Eftersom trä materialet är förmulnat

finns inga möjligheter att få så exakta dateringar som i Bjärträ, men fyndmaterialet och några kol-14-dateringar ger faktiskt ganska god vägledning. Den äldsta dateringen härrör från den undersökta kalkmilan närmast kyrkoruinen (yta B), ca 1250 (1210–1280 vid kalibrering med 1 sigmas felmarginal). Prov från den andra kalkanläggningen intill det utgrävda huset (yta A) gav resultatet ca 1310 (1290–1400).³⁶

Stengodskeramiken ger en allmän datering till 1300- eller 1400-talen, men det finns också några enstaka bitar som inte borde vara yngre än från tidigt 1300-tal. Under 1300-talets första hälft börjar man också använda den knivtyp med nitförsedda skaft som representeras av ett nästan oanvänt, 26 cm långt exemplar. Flera andra fynd antyder också en datering till 1300-talet, vilket stämmer bra med kol-14-dateringen.

Den säkraste dateringen har vi dock genom två silvermynt som slagits under Magnus Erikssons regeringstid under 1340- eller 1350-talet. Av allt att döma har hamnbebyggelsen sin tyngdpunkt under 1300-talets mitt eller förra hälft, eller "I kung Magnus tid" för att låna titeln från en nyutkommen bok av historikern Michael Nordberg. Detta är särskilt spännande med tanke på att Magnus Eriksson är en av de få kungar som bevisligen har besökt Medelpad under medeltiden, nämligen under resor till och från Jämtland och Norge under vintrarna 1345 resp. 1350. Vid det förstnämnda tillfället tros han ha rest via Ljungan, vid det senare via Indalsälven, men vid bägge tillfällena kan han mycket väl ha besökt kungsgården i Selånger även om vi inte har några bevis för detta.³⁷

Hur det än må vara med kungabesöken, är även mynten tecken på platsens betydelse vid 1300-talets mitt. Mynt är nämligen förhållandevis sällsynta fynd i medeltida kulturlager (om medvetet nedlagda mynt i kyrkor undantas), även i mellersta och södra Sveriges medeltidsstäder.³⁸

Att aktiviteter förekommit i området även efter 1300-talet framgår av en hel del keramik och andra fynd i det omplöjda

matjordslagret. Några intakta lämningar från 1400–1700-talen har dock inte påträffats, antingen beroende på att de förstörts av plogen, haft en enklare karaktär eller att de legat en bit ifrån de undersökta ytorna. Inte heller har några spår efter bebyggelse före 1200-talets mitt kunnat säkerställas i åkermarken.

Näs i Selånger – centralort i Medelpad

Den medeltida miljön kring Selångers kyrka framstår alltmer som en integrerad helhet, med kyrka, kungsgård, tingsplats och hamn som viktigaste beståndsdelar. Området har under en mycket lång tidsperiod spelat en central roll i Medelpads samhällsutveckling. Dess betydelse och funktion har emellertid varierat väsentligt under århundradenas lopp, och platsen har både samverkat med och motverkat andra centralortsbildningar. Som kungsgård verkar Kungsnäs ha haft sin storhetstid just under 1300-talet, dvs. då det svenska riket konsoliderades under Magnus Erikssons regeringstid. Många fogdar har dock bott på kungsgården sedan dess och åtskilliga landsting har samlats för att här avgöra landskapets gemensamma angelägenheter.

Precis som i Kungsgården i Bjärträ, antyder undersökningarna att kungsgårdsetableringen i Selånger tidigast har skett under 1200-talets andra hälft. Detta stämmer väl överens med slutsatser som dragits även vad gäller kungsgårdarna i det nuvarande Hälsingland. Uppenbarligen är det först vid denna tid som embryot till en svensk statsmakt får möjligheter och resurser att hävda sin överhöghet genom en lokal närvaro i området värd namnet. Att dessa nya maktcentra etablerades i gamla centralbygder skall självfallet ses som en medveten politisk markering.³⁹

Kutuby och Näs

Trots att själva kungsgårdarna som behandlas i artikeln – Kungsgården i Bjärträ och Kungsnäs i Selånger – egentligen inte har berörts av några utgrävningar, så har en bild av deras ålder och funktion vuxit fram i ljuset av Bjärträ skans och S:t Olofshamn. Något bättre material genom undersökningar på själva gårdstomterna lär vi inte heller få under den närmaste framtiden, eftersom dessa i bägge fall är bebyggda och bebodda. Däremot kommer bearbetningen av det nu framtagna utgrävningmaterialet förhoppningsvis att kunna precisera och nansera flera av frågeställningarna och tolkningarna kring platserna. Väsentliga frågor att ställa är vilken ställning kungsgårdarna egentligen hade i lokalsamhället, hur deras relation till allmogen och till kyrkans män såg ut under olika tidsperioder etc. För att svara på detta krävs i synnerhet kulturgeografiska, historiska och arkeologiska analyser av landsbygdens medeltida bebyggelse – det s.k. omlandet.

Viktigast av allt är dock att uppmärksamma och bevara kulturmiljöerna kring dessa orter genom att lära känna historien och sammanhangen bakom dem på lokal nivå. Selångersdalen är redan idag utpekad som riksintresse för kulturmiljövården tack vare de många historiska komponenter från olika tidsperioder som den innesluter, och även andra insatser är planerade. Genom Styresholmsprojektet har också kulturmiljöernas och de historiska relationernas betydelse i Ådalen lyfts fram på olika sätt, inte minst genom det lokala engagemanget kring skådespelet "Stormningen av Styresholm".⁴⁰

En förutsättning för ett levande kulturlandskap är trots allt att våra språkliga lämningar i form av traditioner och ortnamn även i fortsättningen kommer till användning och förstås. Kungsgårdarna i Selånger och Bjärträ är goda exempel på detta; Kutuby och Näs – dessa äro Uppsala öd!

Noter

- 1 Holmbäck & Wessén 1979:293.
- 2 Artikeln utgör ett sammandrag av författarens föreläsning vid Johan Nordlander-sällskapets årsmöte i Umeå den 29 mars 1995, här kompletterad med några resultat från senare undersökningar och analyser.
- 3 Holmbäck & Wessén 1979:XLVf.; Lindkvist 1994:130f.
- 4 Hellbom 1972:289; Lindkvist 1994:131f.
- 5 Holmbäck & Wessén 1979:301 not 67-72; Mogren 1995:79.
- 6 Nordlander 1990:171.
- 7 Eftersom projekten ännu inte är avslutade, måste redovisningen och tolkningarna i denna artikel – som endast berör delar av kungsgårdsproblematiken – betraktas som preliminära.
- 8 Wallander 1986:206ff.; Mogren 1994b.
- 9 Styresholmsprojektets bakgrund, frågeställningar och preliminära resultat presenterades 1992 i boken *Medeltid i Ådalen*, som utgavs inför symposiet "En norrlandsbygd möter yttervärlden" (1994) på Høla folkhögskola. I projektledningen ingår förutom författaren även arkeologen Anders Wallander, kulturgeografen Jan Stattin och historikern Nils Blomkvist. Projektet avslutas under 1996 och kommer att sammanfattas i en omfattande slutmonografi. Finansieringen har huvudsakligen skett via Björkå AB fornminnesfond.
- 10 Nordlander 1906.
- 11 Bureus 1886:200.
- 12 Blomkvist 1986:79 f., 1992:14ff., 1994:28. I diskussionen kring alternativa placeringar för Kutuby har bl.a. Torsåkersbygdens centrala ställning under järnåldern poängterats, men även behovet av en domän som fundament för Styresholms fogdeborg samt det nuvarande Vårdkasbergets – tidigare *Skjällberget* (*Själberget?*) – iögonenfallande likhet med en kut (Brink 1994:81).
- 13 Hülphers 1785:103.
- 14 Hallström 1929:139; Ekdahl gjorde vid sitt besök även en enkel skiss av anläggningen (Grundberg 1992:51, fig. 3).
- 15 Grundberg 1992:51 ff. Lokalen registrerades som RAÅ 44 i Bjarträ sn vid riksantikvarieämbetets fornminnesinventering 1989.
- 16 Provundersökningen har översiktligt presenterats i boken *Medeltid i*

- Ådalen (Grundberg 1992).
- 17 Många personer – inte minst ALU-anställda och entusiastiska deltagare på folkhögskolekursen i arkeologi – har på ett eller annat sätt deltagit i undersökningarna av Bjärträ skans och därmed bidragit till de goda resultaten. Särskilt viktiga insatser har gjorts av Göte Salomonsson, Maria Nordlund, Mats Ohlsson, Hans Willén och Gustav Bagge, liksom naturligtvis markägarna Elisabeth och Stig Norberg i Kungsgården.
 - 18 Undersökningarna är dock ännu inte avslutade, varför den slutliga tolkningen av konstruktionens funktion får anstå tills efter 1996 års utgrävningar.
 - 19 Dateringarna har utförts vid Laboratoriet för Vedanatomi och Dendrokronologi vid Kvartergeologiska avdelningen, Lunds universitet (CATRAS dendro nr 85150-85161).
 - 20 ¹⁴C-dateringarna har utförts av Beta Analytic Radiocarbon Dating Laboratory i Florida, USA (BETA-84785-84787: 700±70, 530±60, 480±60 BP).
 - 21 Även Faxeholm och det nuvarande Hälsinglands medeltida maktstruktur är föremål för aktuell forskning av stort intresse (Mogren 1995).
 - 22 Projektet Centralort i norr har tidigare presenterats bl.a. vid den maritimhistoriska konferensen Bottnisk kontakt VII i Tallinn 1994 (Grundberg 1996). I projektledningen ingår förutom författaren även Per Ramqvist. Finansieringen har huvudsakligen skett via anslag från Axel och Margaret Ax:son Johnssons stiftelse.
 - 23 Ahnlund 1921:15f.; Hellbom 1972; Blomkvist 1996.
 - 24 Ahnlund 1924:47; Enqvist 1943:57.
 - 25 Westerdahl 1989:184.
 - 26 Hülphers 1985:72.
 - 27 Ahnlund 1921:191f.; Tedebrand 1983:35.
 - 28 Ramqvist 1992 samt, med utförlig motivering och med diskussion av tidigare forskning, Edlund 1996.
 - 29 Hellbom 1972.
 - 30 Bonnier 1991:33f.; 1995:113.
 - 31 Hellbom 1974:54ff.
 - 32 En rad personer har medverkat längre eller kortare tid vid de arkeolo-

- giska undersökningarna i Selånger och gjort viktiga insatser. Särskilt viktiga är Lisette Eriksson, Ulrika Jönsson och Anna Ekenberg som tillsammans med författaren deltagit under samtliga tre grävsåsonger. De miljöarkeologiska analyserna har genomförts av Roger Engelmark, Jan-Erik Wallin, Johan Linderholm och Björn Oscarsson vid Umeå universitet, medan den osteologiska undersökningen har gjorts av Barbro Hårding.
- 33 Kalkstenen består av s.k. underordovicisk limbata- eller lannakalk, av en variant som inte förekommer på Öland, i Dalarna eller Jämtland. Vid undersökning av kalkstensfynden har Roger Engelmark, Umeå universitet, varit särskilt behjälplig. Den geologiska bestämningen har utförts av Christina Franzén vid Naturhistoriska riksmuseet i Stockholm.
 - 34 Ett av de få undantagen, om än med annan konstruktion än de i Selånger, är en nyligen undersökt kalkugn vid Værnes kyrka nära Trondheim, vilken har ^{14}C -daterats till 1200-/1300-tal (Sognnes 1993).
 - 35 Granlund 1981:156ff.
 - 36 ^{14}C -dateringarna har utförts av Beta Analytic Radiocarbon Dating Laboratory i Florida, USA (BETA-71833-71834: 800±50, 650±70 BP).
 - 37 Friberg 1951:96.
 - 38 Klackenbergs 1992.
 - 39 Mogren 1994a:14; Broberg 1994.
 - 40 Stattin 1994.

Litteratur

- Ahnlund, N. 1921. Sundsvalls historia. Del I. Tiden 1621-1721. Sundsvall.
- Ahnlund, N. 1924. Oljoberget och Ladugårdsgårde. Svensk sägen och hävd:31-57. Stockholm.
- Blomkvist, N. 1986. Bondelunk och utmarksdynamik. Samhällsutveckling i Medelpad och Ångermanland före 1600, i: Ångermanland-Medelpad 1986:49-103.
- Blomkvist, N. 1992. Torsåkershypoteserna, i: Medeltid i Ådalen. Styresholmsprojektet 1986-1992:9-18. Härnösand.
- Blomkvist, N. 1994. Yttervärlden, bygden och mötesplatsen. En kommentar till Styresholmssymposiet 1992, i: En norrlandsbygd möter yttervärlden. Styresholmsprojektets medeltidssymposium på Håla folk-

- högskola 26-28 juni 1992:17-31. Styresholmsprojektets skrifter 3. Härnösand.
- Blomkvist, N. 1996 (under utgivning). När blev Sundsvall stad? Om stadsbildningens förutsättningar, föregångare och slutliga förverkligande, i: Sundsvalls historia I. Sundsvall.
- Bonnier, A. C. 1991. Kyrkoarkitekturen i Ärkestiftet, i: Faxeholm och nordsvensk medeltid. Ett idéseminarium i Söderhamn 11-12 april 1991:26-35. Gävle.
- Bonnier, A. C. 1995. Medeltidskyrkornas vittnesbörd, i: Bebyggelsehistorisk tidskrift 27/1994:105-132.
- Brink, S. 1994. Socknens genes i Ångermanland. Namnens vittnesbörd och distriktets eventuella anknytning till äldre profan indelning, i: En norrlandsbygd möter yttervärlden. Styresholmsprojektets medeltidssymposium på Håla folkhögskola 26-28 juni 1992:77-83. Styresholmsprojektets skrifter 3. Härnösand.
- Broberg, A. 1994. Statsbildningsprocess i den politiska maktens marginal. Några exempel från den äldre medeltidens Norduppland och Hälsingland, i: En norrlandsbygd möter yttervärlden. Styresholmsprojektets medeltidssymposium på Håla folkhögskola 26-28 juni 1992:65-75. Styresholmsprojektets skrifter 3. Härnösand.
- Bureus, J. T. 1886. Sumlen där vthi ähro Åtskillighe Collectaneer, som vthi een och annan måtta tiäna till Antiquiteternes excolerande. Nyare bidrag till kännedom om de svenska landsmålen ock svenskt folkklif. Bih. I. 2. Stockholm.
- Edlund, L.-E. 1996 (under utgivning). Gamla ortnamn i Medelpad, i: Sundsvalls historia I. Sundsvall.
- Enqvist, A. 1943. Äldre systematiska inventeringar av Medelpads fornminnen. Det gamla Medelpad 1. Sundsvall.
- Friberg, N. 1951. Vägarna i Västernorrlands län. Typiska drag i deras naturgeografiska struktur och äldre utveckling jämte utblickar över det svenska vägväsendet i övrigt, speciellt Norrland. 1. Meddelande från geografiska institutet vid Stockholms högskola Nr 80 A. Stockholm och Härnösand.
- Granlund, J. 1981 (2. uppl.). Kalk, i: Kulturhistoriskt lexikon för nordisk medeltid 8:156-159.
- Grundberg, L. 1992. Bjärträ fäste - Ångermanlands medeltida kungsgård?, i: Medeltid i Ådalen. Styresholmsprojektet 1986-1992:49-59. Härnösand. (Även återgiven i tidskriften Lungwik.)
- Grundberg, L. 1996 (under utgivning). Centralort i norr. Studier kring medeltida hamnar och kungsgårdar i Mellannorrland, i: Bottnisk kontakt VII. Tallinn.

- Hallström, G. 1929. N. J. Ekdahls norrländska resor och samlingar 1827–1830, i: Arkiv för norrländsk hembygdsforskning 1928–1929:72–159.
- Hellbom, A. 1972. Medelpads äldre urkunder. Det gamla Medelpad nr 8. Sundsvall.
- Holmbäck, Å. & Wessén, E. 1979 (2. uppl.). Svenska landskapslagar. Tolka- de och förklarade för nutidens svenskar. Tredje serien: Södermanna- lagen och Hälsingelagen. Stockholm.
- Klackenberg, H. 1992. Moneta nostra. Monetarisering i medeltidens Sveri- ge. Lund Studies in Medieval Archaeology 10. Stockholm.
- Lindkvist, T. 1994. Politiska förändringar i centrum och periferi, i: En norr- landsbygd möter yttervärlden. Styresholmsprojektets medeltidssym- posium på Hola folkhögskola 26–28 juni 1992:129–132. Styresholms- projektets skrifter 3. Härnösand.
- Mogren, M. 1994a. Ett skyddssystem kring Norrala kungsgård, i: Artefakt 1/1994:4–14.
- Mogren, M. 1994b. Vitalianerna vid Bottenhavet – pirater eller läns herrar? En tolkning av 1398 års överlåtelsedokument, i: En norrlandsbygd möter yttervärlden. Styresholmsprojektets medeltidssymposium på Hola folkhögskola 26–28 juni 1992:105–112. Styresholmsprojektets skrifter 3. Härnösand.
- Mogren, M. 1995. Maktens landskap i det medeltida Hälsingland, i: Bebyg- gelsehistorisk tidskrift 27/1994:73–104.
- Nordlander, J. 1906. Kungsgården i Ångermanland, i: Norrland 1:27–32.
- Nordlander, J. 1990 (2. uppl.). Norrländska samlingar Första serien 1–6. Umeå.
- Ramqvist, P. H. 1992. Högom. The excavations 1949–1984. Högom part I. Archaeology and Environment 13. Umeå.
- Sognnes, K. 1993. Ugnen man brände kalk i när kyrkan byggdes om har hittats, i: Populär arkeologi 4/1993:36–38.
- Stattin, J. 1994. Borgen och bygden – en världslig betraktelse, i: En norr- landsbygd möter yttervärlden. Styresholmsprojektets medeltidssym- posium på Hola folkhögskola 26–28 juni 1992:13–16. Styresholmspro- jektets skrifter 3. Härnösand.
- Tedebrand, L.–G. 1983. Selånger. En sockens historia. Sundsvall.
- Wallander, A. 1986. Styresholm, i: Ångermanland–Medelpad 1986:205–220.
- Westerdahl, C. 1989. Norrlandsleden I. Källor till det maritima kultur- landskapet. Arkiv för norrländsk hembygdsforskning XXIV. Härnö- sand.

NILS-ARVID BRINGÉUS

Prästkappan som brudgumsplagg hos norrländsk allmoge

Bröllopets högtidlighet har så långt tillbaka vi känner markerats genom brudens och brudgummens klädsel. Som ceremonidräkt har bröllopsskruden ofta brukats långt efter det att de enskilda plaggens innebörd fördunklats. Men brud- och brudgumsdräkten är samtidigt en festdräkt, och den har därigenom också varit känslig för modenas växlingar. Ett exempel härfå utgör den svarta prästkappa som brukats som brudgumskappa av norrländsk allmoge under 1700-talet.

På sockenstämma i Bergsjö i norra Hälsingland den 5 maj 1728 tillfrågades församlingen,

om det icke för kyrkans intresses skull, vore nyttigt att man för kyrkans medel skulle inköpa salig kyrkoherdens herr Gullic Bergqwists kappa, till att låta brudgummarna den emot en skäligen avgift på sina hedersdager bruka? Samt emedan det uti prästkragen, vilken brudgummarna här hittills brukat icke tycktes vara för dem någon synnerlig heder: om man icke i dess ställe skulle, till bättre heder och prydnad kunna köpa för kyrkans medel en vacker halsduk, som även jämte kappan kunde nyttjas och betalas? Vilka bägge framställningar, såvida de syftade på kyrkans intresse, blevo av församlingen bifallna.

Notisen från Bergsjö tyder på att det var en allmän sed i socknen, att brudgummarna skrudades i prästkappa och krage. Den 1728 genomförda förändringen innebar, att kyrkan i fortsättningen tillförsäkrades de inkomster det tidigare prästfolket uppenbarligen själv haft genom uthyrning av brudgumskläder liksom av brudskrud.¹ I Skog i södra Hälsingland inköptes en kappa för brudgummar redan 1707. För denna erlades sedan s.k. kappepengar med minst 15 öre.² Ett stickprov i specialräkenskaper visar, att vid 82 av de 116 vigslar, som förekom under åren 1716-1737, erlades kappepengar och vid 78 vigslar under samma period betalades kronopengar, dvs. avgifter för lån av kyrkans brudkrona.³

Från Delsbo berättar prosten Lenæus 1737: "Med prästkrage och långkappa inställer sig brudgummen på vigseldagen i kyrkan, att han icke skall giva sin brud efter, som då med krona och annan grannlåt prålar."⁴ Att bruket var allmänt framgår av en överenskommelse om uniformitet vid lysningar och bröllop, som fattades av prästerskapet i Hälsinglands norra kontrakt den 3 oktober 1756: "Då bruden ögonskinligen befinnes vara havande får hon ej bruka kyska brudars skrud [och] brudgummen ej bära prästkappa eller krage."⁵ Hedern att bära kappa och krage blev desto större för dem som var berättigade därtill. Samma år inköptes en ny brudgumskappa i Bergsjö och två år senare i Bjuråker.⁶ Efterlevnaden av föreskriften kontrollerades ännu vid prostvisitation i Gnarp 1767, där det dock befanns, att de som före vigseln hävdade varandra "vigas allenast i sina egna kläder, före eller efter gudstjänsten".⁷

I Delsbo skulle seden snart övergivas. I sin 1764 utgivna Delsboa illustrata skriver Lenæus: "Med prästkrage och lång prästkappa har brudgummen, ifrån äldre tider, här inställt sig i kyrkan på vigseldagen; men, med sockenallmogens enhälliga samtycke, lades denna seden av vid början av år 1760, så att nu kommer en Delsbobrudgum, såsom på andra orter i riket sker, till kyrkan uti sina egna svarta klädeskläder, med en vit linne-

halsduk om halsen.”⁸ I Färila avlades bruket någon gång i början på 1780-talet. I en sockenbeskrivning 1790 heter det nämligen: ”Den orimlighet, att brudgum skall hava prästkappa i kyrkan är för 7 à 8 år sedan bortlagd och går han nu rätt snygg i sina egna kläder.”⁹ Då det i de samtida sockenbeskrivningarna även från Enånger, Mo, Norrala och Skog framhålles, att brudgummen bar egna kläder, syftar detta sannolikt också på att bruket med lånad prästkappa var avlagt. I Bollnäs bar brudgummen däremot alltså ”svarta kläder och vita strumpor, men en prästkappa under vigseln”.¹⁰ En genomgång av de kyrkoinventarier, som upprättades i anledning av en kunglig föreskrift 1828, har blott visat spår av seden i Järvsö, varefter inventariet upptar ”tre brudgumskappor av svart kläde”.¹¹ Om de då ännu var i bruk är dock ovisst.

De nämnda uppgifterna har alla hänfört sig till Hälsingland, men bruket har inte varit begränsat till detta landskap. I en år 1767 till Vetenskapsakademien inlämnad sockenbeskrivning över Hamrånge i Gästrikland noterar Abraham Hülphers, att ”svart kapp tillkommer brudgummar”.¹² Samma uppgift kvarstår i hans 1793 utgivna beskrivning över Gästrikland.¹³ I en sockenbeskrivning från Stöde i Medelpad 1769 uppgives att ”en brudgummes klädning är gemenligen ljusblå eller svart klädesrock, mörkblå klädesväst, gula skinnbyxor och vita ullstrumpor. Häröver hänges en grov svart kapp, vilken jämte brudkronan varit av kyrkans medel tillköpt och i brudfärder nyttjad för någon liten ränta.”¹⁴ I själva verket hade dock bruket vid denna tid blivit omodernt i Stöde. Vid en sockenstämma den 28 oktober 1768 hade man nämligen beslutat sälja kappan, enär den kommit ur bruk.¹⁵ I Hülphers medelpadsbeskrivning 1771 omtalas från Indal att ”brudgummar hava mestadels en svart eller ljusblå rock och mörkblå väst, utom en svart kapp, som kyrkan utlånar”.¹⁶

Viktig är Hülphers uppgift från Skogs socken i Ångermanland 1780 att ”brölloppsskruden är nu mest lika i dessa socknar

sedan prästkappors nyttjande av brudgummen här upphört".¹⁷ Inte desto mindre omnämnes från Säbrå att "brudgummen klädes och viges i prästkappa".¹⁸ I anslutning till den intressanta bröllopskildringen från Sveg i Härjedalen nämner Hülphers, "att brudgummen, som är svartklädd i kyrkan brukar prästkappa och en stor halsduk eller krage, i form av en utslagen solfjäder av nättelduk, kantad med spets, och beprydd med åtskilliga kulörta bandrosor".¹⁹ Att bruket även förekommit i Jämtland tycks framgå av en frågelista av Fale Burman troligen från 1790-talet. På frågan hur brudgummar fordom var klädda svaras: "Svarta prästkläder, långa vita halsdukar, på lederna röda band".²⁰

Till dessa uppgifter kan läggas ytterligare en av den tyske teologen F. W. von Schubert, som ingår i hans beskrivning av de nordiska bröllopsederna, insprängd i reseskildringen från Norrland (Umeå) 1817: "I förra tider plögade kyrkan, även mot en liten avgift, utlåna en brudgumskappa, men i brist därav begagnades prästkappan. Nu är denna sed till större delen avlagd."²¹ Om man kan taga denna notis till intäkt för att prästkappan brukats som brudgumsplogg även i Västerbotten, är dock mera ovisst.

En systematisk genomgång av kyrkornas specialränskaper enbart för att undersöka inköp av brudgumskappor och intäkter av kappepengar har ej varit möjlig. Bruket kan ju f.ö. ha förekommit, även utan att kyrkan haft ekonomisk fördel därav. De påträffade, lokaliserade uppgifterna, varmed vi här får låta oss nöja, hänför sig emellertid till ett sammanhängande område, varför vi har att göra med en tydligt provinsiell sedvänja. Prosten Lenæus ord i Delsboa illustrata visar även, att seden avvek från vad som var brukligt "på andra orter i riket". Även Hülphers uppmärksammande härav tyder på att bruket var säreget. Det omtalas däremot inte i hans beskrivning över Dalarna. Detta utesluter naturligtvis inte att kappor av olika slag sporadiskt kan ha brukats av allmogen vid vigslar även på annat håll i landet.²²

Beläggen för bruket av prästkappa som brudgumsplogg är talrikast från Hälsingland, – överenskommelsen 1756 gällde som vi sett alla församlingarna i norra kontraktet – och detta landskap ligger även i centrum för utbredningen, som eljest främst synes ha omfattat kustbygderna. Anläggandet av prästkappa till brudgumsdräkt torde i Hälsingland ha underlättats av att såväl den manliga som den kvinnliga högtidsdräkten här var svart.²³ Så synes merendels ha varit fallet i de angränsande kustlandskapen,²⁴ medan denna färg först omkring 1800 blev förhärskande i Jämtland.²⁵ Uppgifterna om den svarta brudgumskappan hänför sig till tiden mellan 1707 och 1828. Sannolikt har bruket dock förekommit åtminstone sedan 1600-talets slut i Hälsingland för att 1760 börja avläggas och vid 1800-talets början nästan vara helt försvunnet.

Om prästkrage till brudgumsdräkten finns uppgifter enbart från Hälsingland, vilket kan bero på att beläggen härifrån är äldst. Som vi funnit ersattes nämligen prästkragen tidigt av en halsduk – i Bergsjö redan 1728 – då den inte tycktes vara till någon heder. År 1786 upptar kyrkoräkenskaperna härifrån inköp av lärft till en ny brudgumshalsduk.²⁶ Att halsdukarna i slutet av 1700-talet allmänt ersatt prästkragarna visar sockenbeskrivningarna från 1790. Självfallet hade det medfört praktiska svårigheter att hyra ut prästkragar, som måste tvättas, stärkas, strykas och ofta förnyas, medan en halsduk hade längre livslängd.

Den norrländska brudgumskappan var enligt de anförda uppgifterna en lång, svart prästkappa av kläde, kamlott eller grovt tyg. Den år 1707 till Skog inköpta kappan kostade 46 daler och 18 öre, medan den nya kappan, som anskaffades till Bergsjö 1756, med foder och arbetslön kostade 113 daler. En så pass ansenlig investering krävde givetvis att kappan kom till flitigt bruk för att kyrkan skulle få pengarna tillbaka med ränta.

Hur den äldre svenska prästkappan var skuren framgår av de kända teckningar, som Lorenzo Magalotti bifogade sin sveri-



Johannes Berg. Cujus tempore & Cura Divina
& Regia auxiliante gratia, novum hoc Templum labore sumptibusque
Ecclesie. est extractum,
S^o ordinibus initiatus 1725.
Pastor Ovanåkerens. 1742.

natus in Ferela 1701.
Caminist-Ferellens. 1730.
Ordine octavus Decan. 1742.

Oljemålning i Ovanåkers kyrka, Hälsingland. Foto: Svenska Porträttarkivet.

geskildring från år 1674.²⁷ Prästkappan hänger fram över axlarna men når inte ner till marken. Ännu på 1700-talet hade prästkappan detta utseende. Medan den prästkrage kyrkoherden i Ovanåker Johannes Berg bär på porträttet (s. 59), kanske är något modernare än den bondbrudgummarna bar vid seklets början, torde däremot hans kappa vara av samma snitt som brudgumskappan.

Under inflytande från den franska smakriktningen ändrades prästkappan senare.²⁸ Den s.k. gustavianska prästkappan efter mönster från den franska abbékappan sveptes inte längre fram över axlarna utan föll som ett släp i smala veck utefter ryggen, som man kan se t.ex. på dalmålningarna från 1800-talets början.²⁹

Magalottis bilder visar, att prästkappan bars såväl till vardags som till högtidsbruk och därjämte som liturgiskt plagg vid en vigselceremoni. Endast vid nattvardsmässan blev skruden – genom 1686 års kyrkolag – direkt påbjuden. Under 1600-talet hörde de långa svarta kapporna till den ståndsmässiga klädseln och var inga speciellt prästerliga plagg. De ingick bl.a. i barockens pompa funebris och möter oss på de välkända kopparsticken av furstliga begravningsståg. Efterhand blir de emellertid prästeståndets speciella dräktattribut. I ett projekt till klädordning 1710 heter det t.ex., att prästerna "till sitt stånds åtskillnad måste bära långa kappor", vilka dock ej borde skäras "så sida, att de släpa på jorden".³⁰ Att "mista kappa och krage" blev liktydigt med avsättning från prästämbetet.³¹

Så småningom blev prästkappan ett plagg, som brukades endast vid gudstjänster, förrättningar och vissa högtider. Dess liturgiska karaktär blev med tiden så framträdande, att prästerna t.o.m. dispenserade sig från kyrkolagens föreskrift och brukade prästkappan även vid nattvardsgudstjänster, en sed som först i våra dagar brutits.

Mot denna bakgrund blir den norrländska brudgumskappans förekomst liksom dess upphörande mera förklarlig. Den

var ursprungligen inte en specifik prästkappa utan ett plagg som tillhörde ståndsdräkten. Detta innebar dock ej, att den ens som högtidskappa kunde anläggas av allmogen. Därtill var den sociala klyftan alltför stor. Som jämförelse kan nämnas, att då vid kungliga personers död alltifrån 1600-talets slut sorgdräkt påbjöds under sorgetiden, gällde detta blott svenska medborgare tillhörande de tre högsta stånden. Först efter Oskar I:s död 1859 försvann denna inskränkning.³² Men vid sina bröllop sökte allmogen efter bästa förmåga efterapa de högre ståndens festmönster. Då kunde man om än blott för stunden taga steget ur den sociala tvångströjan. Brudgummen kläddes som en herreman.

Prästkappan och kragen är ej unika exempel på hur bröllopskruden i äldre tid lånades från de högre ståndens garderober. Sockenbeskrivningarna från Hälsingland 1790–1791, visar t.ex. hur brudarna på sin bröllopsdag uppträdde i löshår och hur brudgummarna lät pudra sitt hår.³³ Också till bröllopsstugornas utsmyckning sträckte sig efterapningen. Magalotti iakttog hur borgerskapet imiterade adelsmännens tronhimlar vid brölloppen. Hade han trätt in i en bröllopsmyckad bondstuga, skulle han ha funnit dem även där.³⁴

Till skillnad från ståndsseden blev emellertid bröllopseden bland allmogen i icke ringa grad provinsieellt utformad. Den vakne iakttagaren von Schubert fann, att de norrländska bröllopsbruken var de högtidligaste i Sverige,³⁵ och han såg utan tvekan rätt. I de delar av landet, där vi funnit prästkappan nyttjad som brudgumsplogg, har bröllopseden under hela 1700-talet och långt in på 1800-talet haft en mycket rik gestaltning. Härom vittnar alltjämt de ståtliga herrstugorna, där brölloppsfesterna firades. De tre brudgumskapporna i Järvsö hade i många hälsingekyrkor sina motsvarigheter i flera brudkronor och flera brudpällar.³⁶ Prästkappan som brudgumskappa ingår således som en integrerande del i ett provinsieellt sedmönster. Detta var i sin tur fotat på ett välstånd bland bönderna, som inte hade sin

motsvarighet på alla håll. De norrländska kulturkontakterna var i främsta rummet riktade emot Mälarbygdens novationsområde, och speciellt de norrländska kustbygderna har visat stor förmåga att acceptera nyheter. Ifråga om dräktskicket har Sigfrid Svensson t.ex. visat, att bindmössan här tidigt kom i bruk hos allmogen. Den genom Gustav III:s dräktreform påbjudna svenska dräkten antogs på sina håll av bönder i Norrland, trots att bondeståndet skulle bibehålla de dräkter, som av ålder brukats. Svenska dräkten var såsom herremansdräkt åtråvärd för dem, som hade råd att skaffa den. Att den kunde komma i bruk hos norrländsk allmoge, anser Svensson bero på att skillnaden här mellan folklig och borgerlig dräkt redan vid denna tid ej var så stor.³⁷ Även av de protokoll, som fördes vid rannsakningarna rörande dräktskicket 1793, finner man spår av avancerat dräktskick. Från Bergsjö och Hassela omtalas t.ex. att några "börjat kläda sig på stadsvis och såsom ståndspersoner".³⁸ Det kan tilläggas, att den nya dräkten även synes ha påverkat brudgumsdräkten. Från Skog heter det 1790, att de vackra klädesrockarna, som brukades vid bröllopen hade "i senare åren av en del [blivit] gjorda till jackor med västar likt nyare dräkten".³⁹

Prästkappan som brudgumsplogg kan dock till skillnad från andra dräktmoden knappast ha införts genom påverkan utifrån, då det var ett relativt lokalt bruk. Det måste i stället ha uppstått internt genom efterbildning av ortens egna ståndspersoner: prästerna. Bruden lånade ofta brudsmuckena av prästfrun, som merendels även var socknens brudkläderska.⁴⁰ Brudgummen ville, som Lenæus säger, "icke giva sin brud efter". Var skulle han låna den statussymbol, som han blott vid vigseln hade bruk för, om ej i prästgården. Men samtidigt som den ståndsmässiga kappan förvandlades till ett prästerligt dräktattribut, börjar den norrländske brudgummens utstyrsel te sig som "något särdeles" (1777), ja omsider som "orimlig" (1790). Prästerna, som tidigare i kapputhyrningen såg ett medel att stärka kyrkokassorna och att vidmakthålla tukt och sedlighet

genom att förbehålla kappan åt de brudgummar, som var förtjänta av sådan heder, tog nu själva initiativet till brukets avskaffande. Detta kunde ske effektivt nog genom sockenstämmobeslut, vars efterföljd i detta fall var lätt att kontrollera. I fortsättningen kom prästkappan som brudgumsplagg endast att nyttjas då en präst själv stod brudgum,⁴¹ en sedvänja som in i våra dagar levtt kvar framförallt i Västsverige.

Insatta i sitt etnologiska och kulturhistoriska sammanhang har de inledningsvis anförda notiserna om prästkappor som brudgumsplagg mist sin kuriosaprägel. De har indirekt belyst prästdräktens utvecklingshistoria och direkt fört oss in i folklivsforskningens problematik. De har visat, hur avstånden mellan samhällsgrupperna manifesterats i dräktskicket. Hur bröllopet som festtillfälle likväl för en stund förmått bryta ner sociala skrankor. Hur dräktens funktion och dess förändring i den mobila ståndskulturen kan vara en förutsättning för såväl uppkomsten av ett dräktmode som dess försvinnande inom den folkliga kulturen. Hur ekonomiska och moraliska värderingar kan göra en dräktsedvänja åtråvärd både för gruppen (socknen) och för individen. Hur ett dräktmode ej kan vinna fäste i en bygd utan att vara anpassbart såväl till det där rådande sedmönstret som till själva bygdestrukturen. Så ger denna längesedan försvunna dräktsedvänja ännu ett exempel på att vår kultur inte består av *dissecta membra* utan av element som hopfogats, därför att de i en bestämd miljö passat samman för att kanske som i detta fallet senare under förändrade betingelser åter falla isär och skiljas.

Artikeln har tidigare varit publicerad i "Kulturspeglingsstudier tillägnade Sam Owen Jansson 19.3.1966". I originaluppsatsen finns några illustrationer som ej medtagits här. Genom vänligt tillmötesgående från författaren publiceras nu artikeln en andra gång.

Noter

- 1 Delsbo K 1: 1, Härnösands landsarkiv. Å pärmen till O. J. Bromans Gylsisvallur III:2 (Helsingica. Ur Bergsjö kyrkoarkiv. 2, 1913), där sockenstämmbeslutet finns avtryckt, angives felaktigt årtalet 1726.
- 2 N. C. Humble, Socknen på Ödmorden, Stråtjärä 1944, s. 298, 363.
- 3 Skog C: 1, Härnösands landsarkiv. Anna-Maja Nylén har från Vingåker visat, att man jämte brudskrud även tillhandahöll brudgummen för tillfället ägnade byxor, för vilka "byxepenningar" erlades åtminstone fram till 1780. Folkligt dräktskick i Västra Vingåker och Österåker. Stockholm 1947, s. 98, 181.
- 4 Skokloster, Miscellanea 8, fol. 414 v., Riksarkivet.
- 5 J. D. Flintenbergs samlingar om Hälsingland vol. 1 in folio, Hudiksvalls museum.
- 6 Bergsjö L 1:4 samt Bjuråker L I:a, Härnösands landsarkiv. För dessa båda uppgifter tackar jag intendenten Maj Nodermann.
- 7 O. A. Humble, Blad ur Gnarps sockens historia. Häverö 1922, s. 71.
- 8 K. Nilsson Lenæus, Delsboa illustrata... Stockholm 1764, s. 204.
- 9 Sockenbeskrivningar från Hälsingland 1790-1791... utg. av N.-A. Bringéus. Uppsala 1961, s. 320.
- 10 Sockenbeskrivningar från Hälsingland, a.a., s. 182, 144, 157, 22.
- 11 Inventeringsinstrument för Järvsö 28/8 1829, F VI:5 b, Uppsala domkapitels arkiv i Uppsala landsarkiv.
- 12 Anmärkning öfver Hamrånger sockn i Gestrikland upsatt under resan 1758 genom Norrland, af Abrah. Abr:son Hülphers, s. 13. Sekreterarens arkiv 7 i Vetenskapsakademiens arkiv.
- 13 A. Hülphers, Samlingar til en beskrifning öfwer Norrland och Gefleborgs län. Westerås 1793, s. 139.
- 14 M. N. Nordenström, Utkast till beskrifning öfwer Stöde socken vid Medelpads södra ådal belägen, författad 1769, i: J. Nordlander, Norrländska samlingar 2. Stockholm 1894, s. 76. Brudgumsrocken i Stöde är det enda exempel på denna persedel som påträffats i Sveriges kyrkor. Medelpad 2. Stockholm 1929, s. 351.
- 15 Stöde K I:1, Härnösands landsarkiv.
- 16 A. Hülphers, Samlingar til en beskrifning öfwer Norrland. Westerås 1771, s. 100.

- 17 A. Hülphers, Samlingar til en beskrifning öfwer Norrland 4. Westerås 1780, s. 97.
- 18 A. Hülphers, Samlingar til en beskrifning öfwer Norrland 4, a.a., s. 57.
- 19 A. Hülphers, Samlingar til en beskrifning öfwer Norrland 3. Westerås 1777, s. 39.
- 20 F. Burmans anteckningar om Jämtland i urval. Lund 1930, s. 9. En uppgift i Hällesjö sockens kyrkobok 1772, att en brudgum från Lidens socken i Medelpad var klädd "i sina egna kläder" då han vigdes med en kvinna från Hällesjö, kan även tyda på att det var brukligt att låna prästkappa i Jämtland. L. Björkquist, Jämtlands folkliga kvinnodräkter. Uppsala 1941, s. 208, not 31.
- 21 F. W. von Schubert, Resa genom Sverige... åren 1817, 1818 och 1820, 2. Stockholm 1825, s. 234.
- 22 A.-M. Nylén, Folkligt dräktskick i Västra Vingåker och Österåker. s. 181; C.-M. Bergstrand, Kulturbilder från 1700-talets Västergötland 2. Lund 1934, s. 92; 3. Lund 1935, s. 95. Fru Gunnel Hazelius-Berg har fäst min uppmärksamhet på dessa uppgifter från Västergötland.
- 23 Se framförallt svaren å fråga 36 i Sockenbeskrivningar från Hälsingland. Jfr även P. Schissler, Helsinga hushåldning. Stockholm 1749, s. 15 samt Lenæus uppgift ovan s. 55 f.
- 24 Se framförallt uppgifterna om dräktskicket i Hülphers beskrivningar.
- 25 L. Björkquist, Jämtlands folkliga kvinnodräkter, a.a., s. 24, 56 f.
- 26 Bergsjö L I:4, Härnösands landsarkiv.
- 27 L. Magalotti, Sverige under år 1674..., utg. af C. M. Stenbock. Stockholm 1912.
- 28 E. Rodhe, Den svenska prästdräkten. Studier tillägnade Magnus Pfannenstill. Lund 1923; B. Stolt, Kyrklig skrud enligt svensk tradition. Stockholm 1964, s. 16 ff.
- 29 S. Svärdström, Dalmålningar. Stockholm 1944, s. 72, 109, färgplansch 24; Dens., Dalmålningarna och deras förlagor. Stockholm 1949, pl. II.
- 30 Prästeståndets riksdagsprotokoll 4, 1680–1714. Norrköping 1962, s. 759 f. Se även B. Stolt, Kyrklig skrud, a.a. s. 16.
- 31 H. Cnatingius, Om prästdegraderingar i Sverige efter reformationen. Finska kyrkohistoriska samfundets publikationer 1952, s. 27 ff.
- 32 De bönder, som utsågs att representera landets olika härader vid de kungliga begravningarna, måste däremot skaffa sorgkläder. Att detta var nog så betungande framgår därav, att vid Ulrika Eleonora d.y.s

- begravning 1741 begärde bondeståndet ett särskilt anslag härför. Bidrag till svenska kyrkans och riksdagarnes historia ur presteståndets archiv 2, utg. av S. P. Bexell, A. Ahlqvist, A. Lignell. Stockholm 1835, s. 407.
- 33 A. a., s. 45, 200, 144. Om löshår och peruk i brudens utstyrsel, se även L. Björkquist, Jämtlands folkliga kvinnodräkter, a. a., s. 202 f.
- 34 Från det här aktuella området, se t. ex. sockenbeskrivningen från Hamrånge i Gästrikland 1790.
- 35 F. W. von Schubert, Resa genom Sverige 2, a. a., s. 244.
- 36 N.-A. Bringéus, Problem kring kyrklig skrud. Rig 47, 1964, s. 120.
- 37 S. Svensson, Bygd och yttervärld. Stockholm 1942 s. 40, 52, 76. Från Enånger uppgives 1790 att "kvinnfolken kläda sig i denna socken mera som stads- än lantbor, vartill de tagit modet av bruksfolket". Sockenbeskrivningar från Hälsingland, a. a., s. 184.
- 38 Landshövdingars skrivelser till Kungl. Maj:t rörande överflöd och yppighet 1793, Riksarkivet.
- 39 Sockenbeskrivningar från Hälsingland, a. a., s. 22.
- 40 Jfr L. Björkquist, Jämtlands folkliga kvinnodräkter, a. a., s. 209.
- 41 Se B. Stolt, Kyrklig skrud, a. a., s. 19 samt fotografi i O. Cullberg, Tradition och brytningstid. Göteborg 1965, s. 87.

LARS ERICSSON

Mer om prästkappan som brudgumsplagg – samt om bondebröllop i Delsbo i äldre tid

Nils-Arvid Bringéus gör oss i uppsatsen "Prästkappan som brudgumsplagg hos norrländsk allmoge" i detta nr av Oknytt bekanta med en mellannorrländsk brölloppsed från 1600- och 1700-talen. Genom att sätta in seden i ett kulturhistoriskt sammanhang ger han oss också en inblick i hur dräktskicket i gången tid manifesterat avstånden mellan samhällsgrupperna.

Brudgumskappan som unik företeelse för delar av Norrlands allmoge motsägs av Gunnel Hazelius-Berg i en uppsats "Brud och brudgum i deras högtidsskrud" i Fataburen 1969. Hon säger där att seden även förekommit i Västergötland och hänvisar till C.M. Bergstrand, Kulturbilder från 1700-talets Västergötland del 2, Lund 1934, och del 3, 1935. (Bringéus nämner hennes uppgift i fotnot.) Hon har också i Växjö stifts herdaminne funnit en uppgift att prästen Höök i Gränna år 1620 bland sina ägodelar hade "en ny Brudgummekappa".

Hennes slutsats blir att bruket "att använda brudgumskappa säkerligen har haft en vidare spridning och alltså ej kan betraktas som en speciell norrländsk företeelse men där har levat kvar längre än på andra håll."

Till brudgummens utstyrsel hörde även ett annat herremanstecken – hatten. Hazelius-Berg skriver: "Hatten som i gammal tid var den frie mannens symbol var också ett herremanstecken som i vissa landsändar långsamt spred sig till

bönderna. I Delsbo var det före 1740 endast brudgummar som använde hatt (B. Hillgren). Brudgumshatten smyckades med röda bandrosor, hattkedja av silver, fint broderade eller vävda band eller med en verklig kryddkvast. "I Delsbo hölls hatten av en brudsven under vigseln. För bruden var det en ära att få bära brudutstyrsel och krona och för brudgummen var det hedrande att få bära brudgumskappan. Bringéus nämner i sin uppsats en överenskommelse i Hälsinglands norra kontrakt 1756 där det bestäms att om bruden befanns vara havande fick hon inte bära kyska brudars skrud och brudgummen fick då inte bära prästrock.

Samuel Ödmann berättar från Delsbo att en flicka som fått oäkta barn fick bära en särskild dräkt i stället för brudklädsel. Den bestod av helt svart klänning, vitt dok på huvudet samt däruppå en mössa av två korslagda utterskinnsremсор, två tum breda. I denna dräkt grät hon i allmänhet under hela ceremonien, berättar Ödmann. Bruket upphörde vid 1700-talets slut (Hazelius-Berg).

Gunnel Hazelius-Berg nämner vidare i sin uppsats en uppteckning av Louise Hagberg som berättar att prästen i Hassela befallde dem som inte var riktiga brudar att bära en gul luva som straff för sin osedliga vandel.

Om ett bondebröllop i Delsbo i mitten av 1700-talet då brudgumskappan ännu var i bruk berättar prosten Knut Nilsson Lenæus i sin Delsboskildring "Delsboa Illustrata" från 1764:

"Bröllopet hålles gemenligen här i den gården, der Brude-paret skal få sitt hemwist och blifwa boende. Slägt och anförwanter, som til bröllopet bjudas, de warda med det wilkor budne, at de skola hafwa kost med sig för så många personer, som ifrån deras hus och gård på bröllopet sig wilja infinna. När bonden bjudes, så är ock hans Rote-Soldat äfwen buden, (men icke Soldatens hustru. Will hon til bröllopet följa sin man åt, så måste hon, för sin person, hafwa tilräckelig kost med sig.) och måste Rote-bon-

den oumgängeligen föra tilräckelig kost med sig til bröllopsgården, så wäl för Soldaten, som för sig sjelfwa. Brudgummen bjuder undertiden en, högst två ogifta drängar, (som warit hans förrtroligaste kamerater) med på bröllopet, och det utan kost. Hwar nu endera af de budna drängar, eller och bägge, icke komma så åt, at sig på hans bröllop inställa, så äga de frihet, at sätta två andra, som mer ledige och bröllops-hugade äro, i sina ställen. Dock måste desse obudne, men hugade drängar, om de wilja träda i de budnas ställen, köpa sig rättighet härtill af dem, som Brudgummen sjelf har budit, (men ifrån bröllopet uteblifwa) gemenligen med tre Daler Kopparmynt. Och denna handel kallas här: Sälja och köpa Wånen. Den sig således af en buden, men bortoblifwande, dräng Wånen har tillhandlat, är sedan, efter erlagd Brudgåfwa, Lazarets- och Fattig-penningar, utan klander delaktig af all bröllops-fägnad och lust, så länge bröllopet räcker. Nässjar eljest någon obuden dräng in på bröllops-laget, då han ingen Wån har sig köpt af någon buden och uteblifwande, han visas straxt på porten, och der han enwisar, tör han wäl slarga sig til et kok hugg på köpet. Til at sköta och laga, samt at til kokerskan utdela den i brölloppshuset af mångom införda kosten, tillsättas straxt om Möqwällen, det är aftonen före bröllops-dagen, twänne beskedliga hustrur, som, medan bröllopet påstår, warda Matstillgummor kallade, under hwilkas wård all kosten lemnas, så at den, som kosten ditfördt, är under warande bröllops-frögd aldeles obekymrad, och äter lustigt af det, som, efter Matstillgummornas anstalt, för hela laget på bordet framsättes, icke frågandes der efter, om det af hans, eller någon annans, medförda kost han wara tagit. Wärden i brölloppshuset består alt ölet och bränwinet, och så länge det räcker, så skiljes ingen af de budna gäster ifrån brölloppsgården, det må gå ut på tredje, fjerde, femte, ja, sjunde dagen, såsom Simsons bröllop i sju dagar påstod, men sprutar den sidsta öltunnan hjerteblooden, och intet brännwin mera är til fångs, så är bröllopet i blixten alt, och det går då så til, som Horatius fordom

skref [...]:

Då bröllops-gäster fly och fara från Collas,
När droppen mer ej fins i tunnor, stop och glas.

Dock at ingen, som wid ankomsten hedrat sig med wacker kosts medförande, skal slappo ifrån bröllops-gården bortfara, så gifwa Matstillgummorna på slutet hwar hemfarande hustru något, i dess kläde inknutit, af den öfwerblefna bröllops-kosten, nämligen, något bröd, kött, stek och ost, såsom wille de säga:

[...]

Den lilla gåfwan skal du med dig hemåt föra,
Du kan dock barnen små en fägnad dermed göra.

Med Präste-kraga och lång Präste-kappa har Brudgummen, ifrån äldre tider, här instält sig i kyrkan på wigsle-dagen, men, med Sockne-Allmogens enhälliga samtycke, lades denna seden af, wid början af år 1760, så at nu kommer en Delsbo-Brudgumme, såsom på andra orter i Riket sker, til kyrkan uti sina egna swarta klädes kläder, med en hwit linne halsduk om halsen. Bruden, der hon förr icke warit gift, låter pryda sig med en stor och förgyltder silfwer-krona, om 80 lods wigt, samt med åtskillig annan granlåt. När bruden är ur kyrkan kommen, fägnar hon, ute på Präste-gården, dem med bröd och bränwin, som, utom de närskyldta, hafwa wid in- och ut-gången, til och ifrån kyrkan, warit hennes Brude-pigor, emedan de icke alle äro til bröllopet hembudne. Och så snart denna brud-pigornas fägnad gådt för sig, då, men icke förr, far brude-paret, och deras kallade gäster, ifrån kyrkan hem til bröllophuset.

Til och ifrån kyrkan på bröllopsdagen är Brudgummen och Bruden, tillika med hela Brudhofwet, så om sommaren, som om winteren, alltid ridande på de yppersta hästar, som i Socknen finnas, dem ock ägarena wid slika tillfällen helt willigt utlåna, och för sådant häste-lån i Brude-färder annat hwarken begära eller wänta, än allenast någon fägnad af bröd, bränwin och öl i bröllopgården, när de sina hästar der, straxt efter Brud-skarans hemkomst, afhämta. At de ock i strängaste winter-kölden rida

till sina bröllop, det kommer deraf, at de, utom sina tarfliga, men plumpt gjorda fåslädar, inga beqwäma åkedon äga. Öfwer alt, ej allenast i Swerige, utan ock från äldre tider utomlands, stiger Cavalleriet til häst på wänstra sidan, och samma-ledes af igen, men här, och flerestädes här i orten, får man wid Brude-färder se det, at efter Qwinfolken på wänstra sidan up- och af-stiga, så wilja Manfolken räkna det för oanständigt, at de annorstädes, än på högra sidan, skulle på och af hästen stiga.

På första bröllops-dagen, och under sjelfwa middags-måltiden insamlas penningar til Lazarettet. Efter samma middags-måltid aflysas brudgåfworna dem ej allenast Brudgummen och de närwarande gästerne gifwa, utan och dem flere frånwarande låta i brudehuset insända. Fattig-penningarna, som af Brudeparet och Bröllopgästerna sammanskjutas, de warda wid den andra bröllopsdagens middag samlade och aflyste.

Wid Bröllops-dansen går det så til, at när stintor och pigor dansat en eller annan dans på bröllops-dagen, med skor och strumpor på sig, så draga de skor och strumpor straxt utaf sig, och dansa sedan barfotade, ja, äfwen med utslaget och löst kringflaxande hår, och det ej allenast om sommaren, utan ock i skarpesta winter-kölden, emedan de äro så wana, at mäst året igenom gå barfötte, både i och utom husen. När man får se pigorna så skumpa i dansen med utslagna håret, kan man ställa sig före, huru det gick til på Annae Perennae högtid hos de Romare, hwarom Ovidius så skrifwer:

[...]

Då swänge-lekar gå, man kannan icke ansar,

Och med utslaget hår den snuttra stintan dansar.

At och pigor och stintor här barfötte dansa, det kommer icke deraf, som räddes de, at deras strumpor och skor i dansen skulle för mycket slitas och nötas. Nej, ingalunda. Utan deraf kommer det, at deras skor äro oformlige och alt för wida, de der hafwa höga, nederåt smala, och midt under foten framlutande klackar under sig, så at fötterna uti dansen ej annat kunna, än slinka af

och an i skona, hwarigenom de blifwa så fot-öme, eller, (som de här tala) saare, at de nödgas lägga skor och strumpor ifrån sig. Råda fördenskul klåpuge skomakare för det, at stintorna ej kunna rätta sig efter denna Ovidii warning:

[...]

se til, min käre wän, at skon ej är för wider,

Ty simmar foten kring, du ej det bästa lider.

När spelmannen lyktar dansen, och nu antingen ställer strängarna, eller betänker sig på en ny courant, eller på en ny låt, som de här tala, så stå de til dans upkomne paren så länge icke stilla, at wänta på den följande dansen, såsom på andra orter är brukeligt, utan de skrida alt fort, par och par så sakteliga på golwet omkring, och i det samma Spelmannen då stryker på Wiolen up den nya låten, äro de alle straxt i lustig omsvägning, såsom tillförne, och hafwa då ingen tid förnött med krus och onödiga complimenter.

Nästa Söndag efter Bröllops-dagen inställer sig den nygifta och unga hustrun i kyrkan, utsirad med den fordna och allwar-sama Danneqwinno-dräkten, med et blåstärkt hufwudkläde (huklä) och granner korsmyssa, samt swart klädes tröja och kjortel, hafwandes om lifwet et Silfwer-bälte, med en lång ifrån Bältelåset nedhängande Silfwer-ked, hwars ände slutes med en stor klunn eller knapp, jämwäl af silfwer. I denna skruden säjes unga frun hofwera, då hon ock på Kyrkowallen, efter Guds-tjensten, alla betackar, som wäl icke warit på hennes bröllop, eller dertil budne, men ändå hedrat sig emot henne med Brudegåfwor, det är, med sände penningar, i bröllops-huset på första bröllopdagen."

Prosten Lenæus delsboskildring "Delsboa Illustrata" är en av 1700-talets främsta svenska sockenbeskrivningar. Hans detaljrika berättelse om bröllopet i Delsbo ger oss, tillsammans med Nils-Arvid Bringéus uppsats, intressanta inblickar i en av den norrländska allmogens festseder i mitten av 1700-talet.

Aktstycken och meddelanden

Vem var landshövdingen Pehr Adam Stromberg?

Släkten Stromberg kom från godset Nydala utanför Vrigstad i Småland, där ursprungligen ett cistercienserkloster anlagts i mitten på 1100-talet. År 1527 samlades jorden till ett gods. År 1646 kom gården i privat ägo då drottning Kristina förklarade att borgmästaren i Jönköping Peder Gudmundsson, adlad Stromberg, var Nydalas rätte ägare, varefter godset tillhörde familjen i ett hundra år. År 1703 var generallöjtnanten, tillika landshövdingen i Västernorrland, Alexander Stromberg ägare. Kammarherren Ulrik Alexander Stromberg efterträdde sin far, men kom på obestånd och 1740 måste godset säljas.

Pehr Adam Stromberg föddes den 14 februari 1751 på Forsby gård i Knivsta socken i Stockholms län, dit fadern Ulrik Alexander flyttat efter försäljningen av Nydala. Sju år gammal placerades gossen som page hos Gustav III:s bror Fredrik Adolf (1750–1803), hertig av Östergötland. Den påbörjade militärkarriären hade 1772 resulterat i en löjtnants- och stallmästarebefattning. Året därpå äktade han den elva år äldre och stenrika bryggardottern Johanna Sophia Lampa (1740–1804).

Karriären fortsatte via befordran, först till kapten och 1783 till major i Österbottens kavalleriregemente. År 1788 tjänstgjorde han på Sveaborg. År 1793 befordras han till överstelöjtnant i Österbottens regemente. Under sin officerstid erhöll Stromberg också utmärkelsen Riddare av Svärdsorden. Den militära banan slutade 1795 i och med utnämningen till landshövding i Västerbotten, som på den tiden också omfattade hela nuvarande Norrbotten och, på finska sidan, området ner till Kemi älv.

Den första november 1795 tog han landshövdingebostaden på Gran, belägen mellan Tvärån och Backens kyrka, i besittning. En av hans första officiella uppgifter som Kunglig Befallningshavare, var att den 22 november 1795 "beledsaga till sitt sista vilorum talmannen vid 1789 års riksdag i det hedervärda bondeståndet, Anders Andersson från Tavelstö by" när denne begravdes i koret i Backens kyrka. Bondehövdingen Anders Andersson var riksdagsledamot sex gånger och hade Gustav III:s bevägenhet. Under Strombergs landshövdingetid fortsätter stridigheterna med Ryssland i det s.k. finska kriget åren 1808-1809, ett krig som skall visa sig bli mycket bekymmersamt för Stromberg. Att fördela knappa resurser när militär och krigsmakt ständigt kräver ökad utskrivning av folk, hästar, proviant, ved och transporter måste tittas som en omöjlig uppgift, särskilt som länet flera år drabbats av torka och missväxt, vilket inneburit att bönderna hösten 1808 tvingats slakta 1/3 av sin boskap. I Umeå fanns 1 000 bofasta och med alla soldater, ryska fångar och överfulla krigsjukhus på Backen, i Röbbäck och Klabböle fanns i staden ytterligare 4 000 själar att inkvartera och mätta. Landshövdingens ställning som länets högste civile ämbetsman kan inte ha varit särskilt avundsvärd. Stromberg hade tidigare omvitnats som en klok och nitisk man, som alltid värnade om länets invånare. Hans ämbete krävde också lojalitet mot staten och medförde ett antal militära skyldigheter som att ansvara för durchmarscher, dvs. att vid större truppförflyttningar genom länet planera bästa färdväg och tillse att det fanns tillgång på livsmedel och fourage i det av sjukdom och svält utarmade Västerbotten.

Klagomål började framföras från många håll och kanter. Efter klagomål hos Kunglig Majestät från befälhavaren för finska armén, generalen C. N. af Klercker, får Stromberg en varning. Kung Gustav IV Adolf krävde att om landshövdingen ville behålla sitt ämbete måste han bättre tillgodose krigsmaktens behov, något som enligt uppgift fallerat vid finska arméns reträtt

1808. Men det kom också klagomål från befolkningen. Bönderna i Röbbäck klagade t.ex. på att liken inte grävdes ner ordentligt, en uppgift som ankom på krigsmakten, inte länsstyrelsen, men Stromberg fick även här bära hundhuvudet. Alla klagomål vidarebefordrades till Stockholm och när Umeås nye befälhavare generalen Carl von Döbeln i maj 1809 räddat de svenska krigsförråden mitt framför näsan på de från norr framryckande ryska trupperna och med tio fartyg seglat ner mot Holmsund i en uppsågad isränna, svor ryssarna i besvikelsen att bränna Umeå. Med diplomati och med retorik i den högre skolan fick Stromberg ryssarna på bättre tankar men också tack vare ett löfte, som han fått av den unge ryske generalen Nicholai Michajkovitsch Kamenskij, att Umeå skulle sparas. I egenskap av ockupant bodde generalen på länsresidenset hos familjen Stromberg.

När Kamenskij i augusti flyttade för att rusa till slakten i Sävar och Ratan, där på två dagar 2 000 ryssar och 1 200 svenskar stupade, insisterade han på att få förära landshövdingen en snusdosa i guld och ett armband. "Kamenskijjarmbandet" finns nu på Läns museet i Umeå och visades för några år sedan på den historiska utställningen "1809". Snusdosan, en elegant sak i empirestil, är tillverkad 1792 i Stockholm av mästaren Frans Wilhelmsson Zethelius och finns idag i privat ägo.

Varför Kamenskij "propsade" på att få lämna dessa avskedsgåvor kan vi bara spekulera i. Kanske det helt enkelt var så att de båda herrarna var samma andas barn med en humanistisk syn på tillvaron, kloka och begåvade, som resulterat i ett slags frändskap, som för Strombergs del innebar att han kom att anklagas för ryssympatier och för att fraternisera med fienden.

Stromberg gjordes också ansvarig för att två skepp med spannmål till de svältande i Umeå och Skellefteå, som sänts upp efter Strombergs vädjan, frös fast i isen utanför Västernorrlands kust vintern 1809. Förklaringen kan vara att det drog ut på tiden då man inte kunde enas om försäljningspriset eller att Kronan inte vågade låta fartygen segla längre norrut av rädsla för att

ryssarna skulle stjäla den värdefulla lasten på 1600 tunnor spannmål. Allnog, skeppen frös fast och Stromberg gjordes ansvarig. Ryktena och förtalen var många.

Efter finska kriget begärde Stromberg i en skrivelse till Karl XIII skydd mot de förklenande rykten som spreds om honom. Han namngav inte ryktesspridarna annat än som "ovänner", men mycket tyder på att de militära befälhavarna låg bakom förtalet. Under hela kriget hade han tagit allmogens parti och nu blev han slutligen inbegripen i skjutsböndernas dispyt med kronan angående ersättning för utförda skjutsar för vilka kronan krävde uppvisande av kvitto. Justitiekanslern af Klinteberg fick av en missnöjd Karl XIII i uppdrag att utreda och sammanställa en rapport för att bringa klarhet i orsaken till "länets dåliga styrning". I februari 1811 genomför JK, på plats i länet, en omfattande inspektion och sammanställer därefter en rapport till Kunglig Majestät. För landshövding Stromberg blev af Klintebergs rapport förödande och den 17 maj 1811 meddelas i konselj att landshövdingen Stromberg "beviljats 3 à 6 månaders tjänstledighet". Kort därpå kommer silkesnöret. Som skäl åberopas förmenta felaktigheter bl.a. att Stromberg inte lagt ner tillräcklig energi vad gällde arméns proviantering, men också Strombergs höga ålder anges som skäl till "den osökta" tjänstledigheten. I efterhand har det visat sig att många av anklagelserna i af Klintebergs rapport motsägs av andra källor, såsom t.ex. när Stromberg av en samtida person beskrivs, som "en stark, ståtlig herre, inte rädd för att bära en smäckfull rågsäck under var arm". Stromberg hade genom sin kritik av att krigsmakten prioriterades på den svältande allmogens bekostnad blivit obekvämt för beslutsfattarna och Kunglig Majestät. Stromberg blev en idealisk syndabock att lägga skulden på för uteblivna krigsframgångar och för svälten i Västerbotten. Genom att anklaga Stromberg kunde af Klinteberg rentvå inkompetenta svenska befälhavare och landets högsta ledning för finska krigets misslyckande.



Pehr Adam Stromberg (1751-1838) Porträttet, en pastellmålning, är gjord 1794 av konstnären Jonas Forsslund. Foto: ägaren Nils René, Malmö

Vid 60 års ålder får denne historiskt intressante person avsked utan pension. Här kan man tala om ett justitiemord utfört av en justitiekansler! Att den slagrorde Karl XIII höll i yxan, är inte troligt. Däremot får vi värdefull information från drottning Hedvig Elisabeth Charlottas dagbok, där det framgår att förberedelserna på högsta ort, inför bekämpandet av den ryska fienden, var mycket dåliga. Många, och främst landshövding Stromberg, blev den tidens martyrer för godtyckligt herre- och maktvälde i landets högsta ledning. Drottningen kände Pehr Adam väl från tiden som sin kammarpage 1770.

Stromberg skiljs från sitt ämbete den 22 november 1811 och



En milstolpe efter gamla Riks-13 som minner om den avsatte landshövding Stromberg och dennes tragiska liv. Foto Egil Johansson, Röbbäck.

som kompensation får han 'ta syn på ett nybygge' på Kronans mark "mitt i vilda skogen norr om Umeå" – och blir bonde. Efter sina förfäders gods i Småland döper han platsen till Nydala. Stromberg sökte sina rötter efter alla år av oförståelse han mött från myndigheter och omgivning under sin hövdingatid. Nydala var i utgångsläget en frostlänt, usel myr. Med småländsk envishet började bonden Stromberg dika och odla norr och öster om Tavlesjön. Även här drabbades han av olyckor med bränder, missväxt och bedrägliga tjänare och flera söner dog i unga år. I Pehr Stenbergs Umebeskrivning nämns Strombergs nybygge, men också en "synad" plats mot Tväråmark som år 1823 ännu ej bebyggt – Anumark. Missuppfattad, utfattig och misskrediterad slutar baronen sina dagar den 14 december 1838, nästan 88 år gammal, en för den tiden ovanligt hög ålder.

Varje nyår lämnade Stromberg in en ansökan till Kronan om

att bli friad och förklarad oskyldig till allt som lagts honom till last. Det kom aldrig något svar.

År 1832 lyckades slutligen generalmajor Lars Jakob von Knorring (1769–1845) hos kung Karl XIV Johan utverka en liten pension åt sin dubble svärfar. Lars Jakob von Knorring på Böle, "bostället en half mil Sudväst ifrån Umeå Stad", var gift två gånger, först med Strombergs äldsta dotter Fredrika Sofia (1774–1804), därefter 1807 omgift med hans andra dotter, Elisabeth Johanna Henrietta (1779–1846).

Det berättas att Stromberg efter avskedandet aldrig mer satte sin fot i Umeå stad, men att han brukade vandra en stig från Mariehem/Karlstorp, i folkmun döpt till *Baronstigen*, till en höjd där han kunde se ut över den stad, som så skändligen svikit honom. Stromberg byggde också ett litet tempel på Nydala, där han förrättade sin katolska mässa, sjöng och spelade harpa.

När det i augusti 1972 schaktades för den nya kyrkbron påträffades i närheten av Dunckers monument en stensatt krypta som visade sig vara Strombergs familjegrav. Fyndet undersöktes och registrerades i laga ordning av läns museet och jordfästes på nytt, för att åter grävas upp och grävas ner 1984 i samband med Umeå Stads kyrkas tillbyggnad med församlingslokaler ned mot älven. Idag ligger Pehr Adam och Johanna Sophia Stromberg och övriga familjemedlemmar på väl dokumenterad plats i slänten ned mot älven på Umeå stadskyrkas södra sida.

Källor och litteratur

Arvidsson, F., Ska Stromberg äntligen få ro i sin grav? Olycksdrabbad landshövding uppgrävd och begravd flera gånger, i Västerbottens-Kuriren 1994-12-19.

Bellander, E., Dräkt och uniform. Stockholm 1973.

Gravallius, E., Berättelse om KustArméns Expedition till Vesterbotten i augusti månad 1809 och om striderna i Säfvar och Ratan. Umeå 1980.

Haasum, S., Rapport över utgrävningen av de delar av Kyrkoparken, Döbelns Park och Skolparken i Umeå stad, som berörs av stadens byggnadsprojekt "Kyrkbron"

- von Heijne, A., Pehr Adam Stromberg – ett tragiskt levnadsöde. Släktföreningen von Heijne, Bjelkestagrenen 1973.
- von Heijne, A., Adliga ätten von Heijne med ingifta grenar. Släktföreningen von Heijne, Västerås 1990.
- Johannesson, B. E., Ofredens år. Historisk skildring av kriget i Västerbotten 1809. Umeå 1959.
- Norrgård, E., Pehr Adam Stromberg. Landshövding i blåsväder. Umeå 1996. C-uppsats. Institutionen för historia, Umeå universitet.
- Ransjö, K., Ett annat Nydala (1), i Västerbottens-Kuriren 1993-11-26.
- Ransjö, K., Ett annat Nydala (2), i Västerbottens-Kuriren 1993-11-29.
- Ransjö, K., Mera Nydala, i Västerbottens-Kuriren 1993-12-13.
- Ransjö, K., Vem var Pehr Adam Stromberg? Mannen som räddade Umeå undan lågorna och hans dramatiska livsöde, i Västerbottens-Kuriren 1994-12-13
- Ransjö, K., Vem var Pehr Adam Stromberg?, i Landsbygd i Västerbotten. Tidskrift utgiven av Hushållningssällskapet, Länsstyrelsen, Skogs-
vårdsstyrelsen. Nr 1, 1995.
- René, Nils., Presentation av Pehr Adam Stromberg. (Otryckt.) Sällskapet Pehr Adam Strombergs Vänner – PAS VÄNNER. Malmö 1996.
- Stenberg, P, Umebeskrivning. Skrifter utgivna av Johan Nordlander-sällskapet. Nr 10. 1987.
- Vleugel, E., En misskänd Västerbottenshövding. Ett offer för avund och förtal, i Västerbotten 1926.
- Zingmark, E., Antecknat om landshövdingen P A Stromberg, i Västerbot-
tens-Kuriren 1972-10-07.

Kjell Ransjö

Umeås meste borgmästare

Ingen tycks förneka hans excentricitet, men heller ingen hans duglighet, hans generositet eller hans måttfullhet. Han kunde ha styrt Umeå efter egen vilja, men avstod och höll sig till det ämbete han bar. I tidens anda gjorde han en utflykt till opinionsbildningen och var en kort tid redaktör för tidningen "Hvad har hänt". Men det blev ett kortvarigt besök i tidningsvärlden. Vem annan än denne man kan komma på idén att bjuda hela sta'ns befolkning på sitt eget begravningskaffe. Vem annan skänker

staden miljonbelopp i dagens penningvärde. Otacksam är den stad, som ihågkommit honom med endast en kort, gropig och obetydlig gatstump. Jag talar om Johan Gustaf Rothoff.

Släkten Rothoff kan ledas tillbaka till 1500-talet, när anfadern Isac levde och verkade, vida känd under sin levnad som biskop i Åbo och kulturspridare i Finland. Under 1700-talet kom släkten in i den för tiden mycket aktuella bruksverksamheten. Rothoffarna drog sig djärvt allt längre norrut i landet och hamnade så småningom i Olofsfors med förgrening till Hörnefors. I denna familj föddes 1812 Johan Gustaf, den ene av två söner. Fadern, Gustaf Wilhelm Rothoff, övergav bruksverksamheten, sökte sig söderut till Härnösand och dog som stadsfiskal i Sundsvall 1846.

Då hade Johan Gustaf redan inlett sin karriär. Han studerade juridik i Uppsala och blev klar med sin kandidat på fyra år. Hans tjänstemannabana började som stadsfiskal och stadsnotarie i Umeå och han utsågs 1844 till borgmästare, vilket han förblev till sin död 1891, dvs. i 47 år. En stridbar man var han, Johan Gustaf. Han var inte rädd för att säga ifrån mot den man som möjligen var över honom i rang, landshövdingen. När han tillsattes som borgmästare hette landshövdingen Montgomery, en f.d. officer. Denne hade föga framgång bland allmogen i Västerbotten med sina ofta okloka beslut. Han hotade t.ex. att avrätta en tiondedel av nordmalingsborna varje år om de inte valde rådmän, något som de vägrat ett par år. Montgomery var också "styrelseordförande" i Lantbruksnämnden, en syssla som han skötte lika illa. Rothoff gick till frontalangrepp i ortspressen, inte minst i den av honom själv redigerade "Hvad har hänt". Sta'n var helt enkelt för liten för två av dessa herrars mått. Rothoff hann för övrigt under sin ämbets tid avverka hela sex landshövdingar.

Han kom att förbli ogift hela sitt liv och levde mycket enkelt och tillbakadraget i en liten gul "enkelstuga" på den numera försvunna Sjögatan mitt mellan nuvarande Filmstaden och Stads kyrkan. Hans borgmästarlön var den lägsta i landet (år

1888 = 1.357:83 kronor), väl i stil med de mycket snåla umeborgarnas linje. Hyran för den lilla stugan uppgick till 500 kronor om året, så några utsvävningar kan lönen knappast ha räckt till. Att han levde enkelt framgår med all tydlighet i bouppteckningen. I bohaget nämns t.ex. två fruktknivar, en desertsked och tre matskedar i silver och i övrigt ett halvt dussin kaffekoppar, ett par karaffer, två filbunkar, en kaffekanna och tio tallrikar. Möbleringen var också tydligt enkel. En soffa med sex stoppade stolar var juvelen i kronan. En imperialsäng och en gustaviansk säng till ett sammanlagt värde av 48 kronor var de liggbekvämligheter som Umeås borgmästare kunde erbjuda.

Ytterligare några axplock ur bouppteckningen:

Ett gammalt aflångt bord	1.50
En pappershylla	5.-
Ett styck hvitmålad kommod	1.-
Ett styck rundt bord	.50

Gångklädernas värde uppgick totalt till 186 kronor, varav excesserna, en bisampäls, en "frackdrägt" och en uniformsdräkt upptog 80 kronor.

Kanske var det på grund av de enkla kläderna, avsaknaden av riktigt varma vinterkläder, som han på äldre dagar visade sådan ovilja att vintertid lämna sin bostad. Det kunde hända att han formligen gick i ide i sin lilla stuga och "höll hov" där med supplikanterna väntande i farstu och kök. Eller var det gamla rådhuset kallt och dragigt eller var det bara en yttring av hans välkända excentricitet? Vi kan bara spekulera. Lönen skulle dessutom räcka till hans gamla trojänarinna Magdalena (Malin) Sundström som städade, tvättade och passade upp ungarlen/gammpojken. Men det var med Marlina von Ahn som Rothoff fick en dotter, som döptes till Johanna och efter mammans giftermål i Piteå fick efternamnet Dahlbeck. Johan Gustaf erkände aldrig faderskapet och Johanna finns inte nämnd i något testamente.

År 1888, den 26 juni, kom den stora katastrofen. Det tog fem timmar för den röde hanen att ödelägga staden. 2 600 av de 3 000 invånarna blev hemlösa. Skorstensstockarna var stumma vittnen till de armas tröstlösa sparkande i askan efter sina hem dagarna efter branden.

Borgmästare Rothoff led med sina stadsbor. Hans eget hem hade också brunnit ner. Det låg ett stycke från bryggeriet där branden började, så möjligen kan en del av hans bohag i bouppteckningen tyda på att en god del av hans hem hann räddas undan lågorna. Man kan lätt föreställa sig att borgmästaren fick ökad arbetsbörda som en följd av branden. Bohag var borttappat eller hade brunnit, juridiska handlingar likaså, pengar saknades värre än någonsin etc.

Redan dagen efter branden samlades rådmännen för att med optimism blicka framåt. Snart nog var man också igång med en ny byggplan och ny tomt- och kvartersplan. Mycket besvärliga förhandlingar följde och för många medförde hopslagningen till större tomter nya ekonomiska åtaganden som var svåra eller oöverkomliga. Borgmästaren, med sitt varma hjärta för umeborna, kom att uppsökas av en rad av stadens borgare, som hamnat i svårigheter. Både hans tillmötesgående sätt och hans kända förmögenhet gjorde honom till "vattenhål" vid ekonomiska bekymmer, för låga som för höga. Bouppteckningen upptar reverser som osäkra fordringar till ett belopp av i runda tal 64 000 kronor. En del av lånen härrör från tiden strax före branden men merparten hade tillkommit efteråt. Minsta beloppet är 25 och största 20 000 kronor. Låntagarna är alltifrån änkefruar och röbäcksbönder till medicine doktor, häradshövding och handelsmän.

Mycket snart kom återuppbyggnaden igång. Den nytillsatte stadsarkitekten hade fullt upp att göra och hans arbete underlättades knappast av umebornas ovedersägliga snålhet. Stadskyrkan hade ju brunnit ner redan året innan, julaftonen 1887. Rothoff gick nu i spetsen för att den snarast skulle återuppbyg-

gas – i sten. Det blev en hel del krångel med plats och utförande, men byggandet kom dock igång. För att få umeborna villiga att bygga kyrkan i sten donerade han själv 50 000 kronor till ändamålet.

Umeås vackra rådhus var också snart under uppförande, men byggmästaren gjorde konkurs. Åter blev det Rothoff som fick träda in, nu biträdd av fabrikör C. O. Scharin. De sköt till 50 000 kronor vardera.

Städernas elektrifiering var på modet. Umeå blev inte alls först med detta men inte heller sist – tack vare borgmästare Rothoff. Denna gång donerade han 67 000 kronor till den första koleldade ånggeneratoren, som bl.a. medgav stadens första elektriska gatubelysning.

Tillsammans donerade de två välgörarna 250 000 kronor till stadens återuppbyggnad!

Rothoff dog den 20 februari 1891. Inga kransar eller blommor, inga tal vid båren var hans vilja. I stället bjöd han stadens alla invånare på begravningskaffe! Dödsboet uppgick till totalt 71 894 kronor, vilket inkluderade de ovan nämnda osäkra fordringarna om 64 000 kronor. Denne tillbakadragne hedersman hade lånat ut och donerat nästan hela sin förmögenhet, till största delen hans föräldraarv.

Umeå har hedrat många av sina söner – med rätta. Det kan förvåna dagens iakttagare att västgöten Georg Carl von Döbeln, som visserligen starkt bidrog till att man hann rädda förråden ur staden innan ryssarna hann fram i maj/juni 1809, men i övrigt inte bidrog till Umeås förkovran, ändå har fått Döbelns Park, Döbelnsgatan och Döbelns Plan uppkallade till sin ära.

Borgmästaren Johan Gustaf Rothoff har fått en knagglig gatustump uppkallad efter sig. Inte en byst, inte en park, inte en plan. Varför skulle inte t.ex. till Rothoffs minne ett årligt pris till stadens förskönande kunna inrättas? Det vore han väl värd.

Recensioner

Lögdeå – älv, by och hamn med samma namn. Lögdeå 1995.

Man talar ibland om vår historielöshet och den vilshenhet som ungdomen måste känna utan förankring i det förflutna. Tillvaron kan nog kännas tryggare för den som vet något om förfädernas liv och villkor. Om det är tänkt som vägledning för yngre generationer eller om man gör det för egen del, vet jag inte, men ett faktum är ju att framför allt pensionärer, ensamma eller i studiecirklar, lägger ner ett hängivet arbete för att dokumentera sin hembygds historia. Under senare år har allt fler resultat av sådant arbete publicerats och för Nordmalings sockens del är den nyligen utkomna *Lögdeå – älv, by och hamn med samma namn* (1995) det senaste i en lång rad. En studiecirkel med tretton deltagare har med gemensamma ansträngningar vaskat fram en ansevärd mängd guldkorn ur det förgångna och en del presenteras nu i bokform. Som kommer att framgå har de på det hela taget skilt sig från sitt uppdrag med stor heder.

Det första intrycket är en vacker bok med nästan överflödande illustrationer. I inledningen får man en beskrivning av byn i nutid med

inte mindre än tretton helsidor med färgfoton av hav, hållar, myrar... I avsnittet om konst och konsthantverkare finns ytterligare ett antal vackra bildsidor med färgreproduktioner av verk av bland andra Beda Rönnberg och Bo Danielsson. Även i övrigt flödar illustrationerna. "Skoldelen" upptas till största delen av tio helsidor med foton av elever och lärare, från 1912 till 1955. Totalt utgörs ungefär en tredjedel av bokens 245 sidor av helsidesbilder, vackert och på sitt sätt informativt men kanske till förfång för textmassan.

Byns historia har följts genom århundradena, när så varit möjligt med utgångspunkt i kartor – från 1646, 1698 och 1840 för att ta några exempel. Missväxt, svält och soldatutskrivningar under 1600-talet åskådliggörs med utdrag ur bilagor till mantalslängden 1642 och med protokoll från 1641 års landsting, där det talas om "landsflyktige för fattigdoms skull och en hop går för var mans dörr och tigger sin föda ... emedan årsväxten är avfusen och av dagligt regn fördärvad". Missväxt och frostsador var kännetecknande för detta århundrade och under dess sista decennium kom även hemman i kustbyar att ödeläggas.

Det nämns inte här, men under 1800-talet förekom svagår inte bara 1867 (vilket våra farföräldrars generation kunde berätta om). 1830-talet innebar minst lika stora påfrestningar och skuldsättning på grund av missväxt och frost torde ha varit en av orsakerna till att hemmanet nr 3 i Lögdeå bytte ägare inte mindre än sex gånger 1831-1841.

Tyko Lundkvist skrev i tidskriften Västerbotten 1953 om de medeltida dokumenten från Nordmalingsbyarna Järnäs, Håknäs och Lögdeå och hans fylliga redogörelse kom sedan att ingå nästan helt oförändrad i Hembygdsboken (Nordmalings och Bjurholms socknars historia). Självfallet finns Lögdebrevet med i boken om byn och hamnen och även här har man ordagrant återgett Lundkvists text med ett smärre tillägg. Att man följt Hembygdsbokens version framgår av att det liksom i denna saknas tre av nämndemännen - Nils i Sunnansjö, Tore i Mo och Sigfrid (utan angivande av hemort). I sin artikel hade Lundkvist överfört texterna till nutida språkbruk, men av någon anledning hade han underlåtit detta beträffande just Lögdebrevet. Här presenteras emellertid en motsvarande "översättning" och den skulle jag vilja kommentera något.

"a erlig manz vægna her knwt eskilsson" har uppfattats som "på ärlig mans vägnar här Knut etc.",

men "her" betyder i stället "herr" - Knut Eskilsson hade bördsrätt till denna titel, eftersom han tillhörde ätten Banér. Han blev i sinom tid också en av rikets herrar som riksråd och överlagman. Inte heller står "namiste byrdemannen" för "nämnde uppbördsman", som fick 18 öre för "uppbörden". Nils Kettilsson i Banafjäl var "närmaste bördeman" och fick ersättning just för "börden", eftersom han tydligen var den släkting som stått närmast till att överta den aktuella Skyttesholmen.

Dateringen har också kommit att bli felaktig. "Dies Agathae virginis" betecknar inte Jungfru Marie bebådelsedag, utan den firades den 5 februari till minne av Agatha, en kristen martyr i Italien.

En annan detalj, som är ännu viktigare är, att man överfört textens "Olaff biörnsson i bygde, amund Nilsson ibidem" till "Olof Björnsson i Bygdeå, Amund Nilsson från samma ställe". Två av nämndens ledamöter skulle alltså ha kommit från socknen bortom Umeå i landskapet Västerbotten, medan Nordmaling vid den aktuella tiden i alla avseenden tillhörde Ångermanland! Om nu de båda nämndemännen varit hemmahörande i den trakten, vilket jag starkt betvivlar, skulle deras hemort ha specificerats på annat sätt - "Skinnarbyn" eller liknande. Inte heller kan det ha varit fråga

om Bygdom i Arnäs eller Bodom i Grundsunda. Utsocknes nämndemän anlätades ibland vid tvister, då de egna kunde anses jäviga – i tvisten mellan Håknäs och Öre, som Håknäsbrevet handlar om, kom sålunda sex av nämndemännen från Umeå socken och sex från Grundsunda.

Möjligen kan det vara så, att Tyko Lundkvist vid en översättning av just Lögdebrevet tvekade inför detta "bygde". När jag nu vill föreslå att det är fråga om en felläsning av "Lijgde", är jag kanske ute på tunn is, men nog ligger det nära till hands att förmoda, att denna socknens största by med tretton bönder också hade nämndemän vid den här tiden! Detta skulle betyda, att Olof Björnsson och Amund Nilsson är de äldsta lögdebor man känner till namnet. När tog någon senast del av originalbrevet?

Visst hade det funnits plats för ytterligare textavsnitt! Bland det man saknar är en redogörelse för byns gamla och nyare släkter. Man hade exempelvis kunnat korrigera ett par felaktigheter i Tyko Lundkvists "Av ris och rot", och visa att svärdslinjen på hemmanet nr 1 faktiskt är obruten från Håkan Nilsson (nämnd 1535) till Anders Isaksson (död 1864), men att den på nr 1 bryts av att Samuel Eriksson (1674-1728) var dotterson och inte sonson till Samuel Esaiasson. Jag vet att det samlats

in en mängd liknande data och jag finner det beklagligt, att man inte ansett sig kunnat publicera dem. En måttligt omfattande översikt skulle ha varit till stor glädje för dagens lögdebor, även om kanske många av dem tillhör senare inflyttade släkter.

Ytterligare några rubriker: Lögdeå hamn, Krig mot ryssarna, Sjöbodarna, Gamla byggnader, Byastämman, Livet på en bondgård i början av 1900-talet, kan ge en uppfattning om det väl varierade innehållet. Ängesslätter, Stuverier, Olika människoöden är andra områden som behandlas. Och visst fanns det många gripande öden i det förgångna, fast ibland har man kanske gripits av bara farten: båtsmansänkan Hörning "levde ytterligare 16 år ensam med barnaskaran. Det gällde då att leva på hårt arbete, allmosor och goda grannar". Jodå, men om jag inte läst fel var äldste sonen 42 år och lillflickan Tilda 25 och i färd med att gifta sig, då båtsmannen dog.

Boken är fylld av goda ansatser och ofta har man fullföljt språnget. Det gäller framför allt historieskrivningen. Där har man till och med kompletterat med en förteckning av de akter, som finns i bykistan. Drygt 200 nummer redovisas med år och datum, summariskt innehåll och antal sidor. Denna lista är säkert värdefull för den som vill studera

någon speciell fråga, men i det här sammanhanget hade den med fördel kunnat vara mer översiktlig och mindre utrymmeskrävande.

Desto mer koncentrerat är då avsnittet om byns båtsmän, där endast ett fåtal av alla dem som tjänstgjort för rotarna 164 och 165 under 200 år nämns. Man hade utan större möda kunnat förteckna dem alla, men jag vill här bara nämna, att bonden Erik Johansson på hemmanet nr 7 gick ut som båtsman Löf år 1700 men dog i Karlskrona i december samma år, vilket gjorde att hans hemman kom att ödeläggas för några år. När Olof Eriksson Asp, som varit båtsman ända sedan 1690, dog i hemorten 1701, efterträddes han av den förste med namnet Hörning – Henrik Mattsson Hörning. Visst är någon intresserad av att veta, att namnet kom sig av att denne var son till bonden Matts Andersson i Hörnsjö? Båtsmännen fick för övrigt inte sin utbildning på Gumboda hed som det står här. Där drillades knektarna från de södra socknarna i dåvarande Västerbotten. Båtsmännen gjorde årstjänst på flottstationen i Stockholm eller i Karlskrona.

En förteckning på terrängnamn och en analys av en del ortnamn utgör spännande avsnitt för den som är road av sin hembygds språk. Tydligen råder delade meningar om betydelsen av en del ord. Här står, att *og* betyder "vattenomflutet näs".

I Tyko Lundkvists publikationer och även i Norrländsk Uppslagsbok (NU) betecknar det i första hand de korvsjöar, som snörts av genom att meandrande älvar som just Lögde älv ofta ändrar sina lopp, i NU för all del också med bibetydelsen "starrbeväxt, sankt näs m.m."

I en recension av "Västerbotten genom tiderna" för ett år sedan tyckte jag mig ha anledning efterlysa en översikt av länets dialekter. Här finner man nu ett avsnitt på tolv sidor med dialektala ord och uttryck, vilket är glädjande. En del ord verkar kanske okända för den som inte vistats på heltid i hemtrakten under de senaste femtio åren, men det mesta känns hemvant. Lite nyfikat undrar jag emellertid, om man fortfarande uttalar vissa ord med *gv-* som t.ex. *gvama* (våmmen) och *gvorr* (orre)? Jag minns att gamla djupsjöbor sade *gvit* (vit) och att man *gvätte* lien, då den blivit *slög*.

Hemvant och bekant ja, och uttalarbart, bara man inte följer de uttalsbeteckningar som använts. Man har nämligen valt understrykning som tecken både om en stavelse skall betonas och om den "har tryck". Det sistnämnda torde betyda, att ordet skall uttalas med grav accent (an`den – själen) i motsats till akut accent (an`den – fågeln). Om man inte är orsbo och vet om det är fråga om denna accentuering eller om

slutledsbetoning i ett sammansatt ord (vilket är typiskt för dialekten), står man helt rådvill. Vanliga accenttecken (gärna med förklaring) hade varit att föredra. Det hade heller inte skadat med några synpunkter på uttalet i övrigt, t.ex. den kortstavighet som utmärker Nordmalingensmålet; man uttalar som varje orsbo vet *spela* med både kort *e* och kort *l*.

Den här lilla skönhetsfläcken med accentueringen frestar mig att citera ett talesätt, som användes i varje fall i min barndom, när det gått lite snett för någon: "Olöcka ä ingen fröjd – bäst hon ä i Mo ä hon i Löjd". Och där tycks hon ha varit den här gången också.

Som framgått redan från början är det här fråga om en mycket vacker bok med ett rikt varierat innehåll. Stilistiskt är detta trevligt presenterat, ledigt och lättflytande. Det framgår inte vem som hållit i pennen, men av enhetligheten att döma har det som regel varit en och samma författare. Bara beträffande ett kortare avsnitt (Klappstället av Erik Lundmark) är författaren namngiven. En del är saxat ur dagstidningar och andra publikationer (Tyko Lundkvist återkommer på flera ställen), några äldre orsbor berättar egna minnen. Vad man saknar är en sammanställning av anlitade källor och litteratur; en sådan hade höjt värdet ytterligare. Ett råd man skul-

le vilja ge till dem, som planerar arbeten som detta är att ta del av den bok, som Jörg Linder gav ut för ganska precis tio år sedan, "Spåra och dokumentera det förflutna". Denna är visserligen avsedd som handledning för studerande på akademisk nivå, men den är inte svårare att tränga in i än att den kan användas även av deltagare i seriöst syftande studiecirklar.

Lögdeå – älv, by och hamn med samma namn är en bok väl värd att ta del av för orsbor, andra nordmalingbor och norrlänningar (så slipper jag den här gången den vanliga diskussionen om Ångermanland och Västerbotten). Läs den och känn hur fast vi alla är rotade i det förflutna!

Daniel Brömster

Lars Andér & Bi Puranen. Konung Oscar II:s jubileumsfond och tuberkuloskampen. Nordisk Medicinhistorisk Årsbok. Supplementum XIV, 1994. Editor: Göran Lundh. Södertälje 1994.

Folkhälsans förbättring och den dramatiskt förlängda livslängden är den viktigaste förändringen i svenska folkets liv. Mortalitetens nedgången skedde etappvis, i Sverige liksom på andra håll i den västerländska kulturkretsen. I ett första

skede sjönk spädbarnsdödligheten, i ett andra barnadödligheten, bl.a. genom Jenners vaccin mot de svarta smittkopporna.

Det tredje och avgörande skedet i mortalitetsnedgången inträffade efter 1850. Infektionssjukdomarna börjar nu att gå tillbaka, om vi undantar tuberkulosen som fortsatte att öka i delar av Nordsverige. Den "epidemiologiska transitionen" innebar att både de luftburna infektionerna (tuberkulos, bronkit, difteri, lunginflammation, influensa, kikhosta, mässling, scharlakansfeber) och de vatten- och födoämnesbundna (kolera, diarré, dysenteri och tyfoidfieber) reducerades. Även andra infektionssjukdomar som t.ex. syfilis, vilken svarade för nästan hälften av patientbeläggningen på de tidiga landsortssjukhusen, gick starkt tillbaka. I jämförelse med 1800-talets mitt har infektionssjukdomarna nu nedbringats till 1-10 procent av sin gamla nivå.

Hur skall vi förklara den starkt minskade dödligheten under de sista 100-150 åren? Dagens intensiva debatt i forskarvärlden kring dessa spörsmål tog sin början 1976 då den engelske socialmedicinaren Thomas McKeown publicerade sitt arbete "The Modern Rise of Population". McKeown vill i sin delvis mycket provocerande bok frånkänna de medicinska landvinningarna någon egentlig betydelse för den

fallande dödligheten. Visserligen ersattes den gamla sjukdomsuppfattningen om de fyra kroppsvätskorna av ett modernt anatomiskt sjukdomsbegrepp i slutet av 1800-talet (tysken Rudolph Virchow, 1821-1902). Men sulfapreparat och antibiotika introducerades först på 1930- och 1940-talen och då hade mortaliteten, framför allt tbc-dödligheten, sedan länge sekulärt varit på retur. Pas och streptomycin tömde slutgiltigt sanatorierna på 40-talet.

Istället pekar McKeown främst på nutritionens roll för den förbättrade folkhälsan. Nu kan man säga att McKeown i alltför hög grad reducerat läkarvetenskapens roll. Umegynekologen Ulf Högberg har i sin doktorsavhandling om mödradödligheten i Sverige efter 1750 visat att den starkt sjunkande barnsängsdödligheten är ett ovanligt lyckat exempel på sambandet mellan medicinsk teknologi och minskad dödlighet. Bi Puranen nämner i sin avhandling om lungsoten med rätta att sanatorierna, inte minst genom att isolera smittbärarna, minskade dödligheten i tbc.

En viktig roll spelade Oscar II:s jubileumssanatorier. Grundplåten till dessa på 2 200 000 kronor insamlades bland svenska folket och överlämnades till kungen vid hans 25-årsjubileum som regent 1897. Två sanatorier uppfördes: Hålahult och

Österåsen. Sedan riksdagen beviljat tilläggsmedel byggdes ytterligare två sanatorier: Hessleby och Spenshult.

Jubileumsfonden och jubileums-sanatorierna har blivit föremål för en förnämlig behandling av f. överläkaren Lars Andér och Bi Puranen i den här anmälda boken. Andér har tidigare bl.a. skrivit om tbc-vården i Sundsvallsdistriktet (TBC. Tuberkulos och tuberkulosvård i sundsvallsområdet 1890-1918. Skrifter utgivna av Johan Nordlander-sällskapet nr 12). Merparten av forskningsarbetet har utförts av Andér, som också skrivit 206 av de 227 egentliga textsidorna i boken. Redaktören Göran Lundh borde givetvis ha sett till att Andér stått som huvudförfattare.

Efter viss rivalitet mellan Jämtland och Ångermanland förlades det norrländska jubileumssanatoriet till Österåsen utanför Sollefteå. Sanatoriet ägnas en medicin- och vårdhistoriskt värdefull fallstudie. Det invigdes den 2 augusti 1901 av riksmarskalken von Essen. Kungen uteblev men besökte Österåsen följande år under stor pompa med bl.a. militärparad.

Anders studie lägger tyngdpunkten vid sanatoriets första tid. Den legendariske Helge Dahlstedts tid som överläkare (1919-1951) berörs endast kortfattat. Läkare, sjuksköterskor, behandlingsresultat, vård-

tider och patientrekrytering får sin givna plats i framställningen. Österåsen blev, kanske något oväntat, inte ett exklusivt "norrländskt" sanatorium. Merparten av patienterna kom från Stockholm och övriga Sverige.

Den skrämmande dödligheten bland de tidiga patienterna åskådliggörs. Den totala 10-årsdödligheten bland 1901 års patienter var 45 procent, de flesta avled inom tre år. Andér tillägger dock att tbc-vårdens pionjärer inte borde ha haft anledning till självförebråelse. Trots gasning (pneumothoraxbehandling) och andra kirurgiska ingrepp avled på 1930-talet 70-80 procent av de lungotsssjuka med s.k. öppen bacillförande lungtuberkulos inom 10 år efter sjukdomsdebuten.

Viktigt är att patienternas dagliga liv så utförligt skildras av Andér. Några enskilda patientöden från den allra första österåsentiden förhöjer ytterligare studiens värde. Många sjukhusskildringar har annars en tendens att glömma bort patienterna.

Lars-Göran Tedebrand

Sågverksfolket. Alnöbygd i förvandling. Sågverksfolkets förlagskommitté. Sundsvall 1995.

Den hektiska industrialiseringen av

Sundsvallsdistriktet under 1800-talets senare del framstår även i ett internationellt perspektiv som enastående snabb. Det är nödvändigt att gå till amerikanska och tyska förhållanden för att finna exempel på en motsvarande industrialiseringstakt vid denna tid. Utvecklingen på Alnön återspeglar på ett utmärkt sätt den sjudande sågverksepoken i Sundsvallsdistriktet. Alnö var vid 1800-talets mitt en fridfull jordbruksbygd med knappt tusen invånare, huvudsakligen småbönder, torpare och fiskare. Bara några årtionden senare låg sågverken som ett radband efter den västra kustsidan alltifrån Eriksdal till Utvik och sågverksarbetarna utgjorde den dominerande yrkesgruppen. Invånarantalet hade vid sekelskiftet sjudubblats till omkring 7 000 personer.

Detta dynamiska skede i Alnös historia har tidigare behandlats av alnöfödde uppsalahistorikern Anders Norberg i avhandlingen *Sågar- nas ö. Alnö och industrialiseringen 1860-1910* (1980). Samspelet mellan arbetsvandringar, migration och sågverksetablering stod i fokus för Norbergs framställning. Bl.a. visade han att många av de värmländska säsongarbetarna stannade på Alnö i årtal utan att låta kyrko- och mantalsskriva sig. Inte mindre än en femtedel av alla barn, som föddes på ön 1870-1894, hade föräldrar

som var kyrkbokförda på annan ort. Kyrkobokföringen var helt enkelt inte anpassad för de enorma påfrestningar som den på sina håll utsattes för under det tidiga industrialiseringsskedet. I Stockholm bröt som bekant prästernas registrering helt samman och ersattes 1878 av en civil folkbokföring, den s.k. rote-mansinstitutionen. Den äldre svenska folkbokföringen har annars ett stadgat rykte om sig att vara ovanligt tillförlitlig och användbar för forskningen, om vi jämför med förhållandena i andra länder. Genom främst Norbergs avhandling måste denna alltför optimistiska bild dock nyanseras något.

Livet på sågverken skymtade endast fragmentariskt i Norbergs statistiskt upplagda studie. Den har nu fått en välkommen komplettering och uppföljning i den här anmälda boken, som bygger på en mer än 10-årig fritidsforskning bland en grupp studiecirkeldeltagare på Alnön. Bland de drivande eldsjälarna märks Folke Strömbäck, tidigare ordförande i Sundsvalls kultur-nämnd och tillsammans med museichefen Jan-Bertil Schnell författare till en skrift om logelokalerna Tor på Alnö. Resultatet har blivit ett av de mer ambitiösa och lyckade "Gräv där du står"-projekt, som kommit inom anmälares synkrets.

Förutom bevarade företagsarkivalier, främst på Merloarkivet, har

handlingar från fackföreningsrörelsen, godtemplarorden, kooperativen och frikyrkorna genomgått. Samtliga ångsågar och lastageplatser har inte behandlats men för 19 av verken ges utförliga uppgifter om ägare, sociala förhållanden, föreningsliv m.m. Fotodokumentationen är imponerande och hör till det kanske värdefullaste i skriften. Fotografierna belyser ofta på ett intressant sätt barn- och kvinnoarbetets roll inom sågverkshanteringen. På en bild av arbetsstyrkan vid Alviks-sågen framgår att en tredjedel av arbetarna så sent som 1918 utgörs av barn.

Den gamla brukspatriarkalismen levde länge kvar på Alnön, måhända främst vid G.P. Braathens Hovid, som får den utförligaste beskrivningen i volymen. Mer nakna relationer mellan arbete och kapital blottades emellertid snart också på ön, inte minst under föreningsrättsstriden 1899.

Författarnas sympatier ligger, naturligt nog, inte i herrgårdsgemaken utan bland sågverksfolket. Flera av cirkeldeltagarna har varit sågverks- och brädgårdsarbetare. Några av de mer framstegsvänliga sågverkspatronerna skildras emellertid med påtaglig sympati. Till dessa hör främst Severin Axell på Strand: docent, riksdagsman och grosshandlare. Axell solidariserade sig med övriga sågverksägare under

sundsvallsstrejken 1879 men hade stor förståelse för den framväxande arbetarrörelsens krav. Så tidigt som 1882 yttrade han i en rösträttsdebatt i riksdagen: "Arbetarna utgör (nämligen) en så stor klass och representerar så betydande intressen i vårt land, att det skulle vara den största oklokhet och på samma gång den största orättvisa att icke deras röst här finge göra sig gällande".

En för tiden omfattande samhällelig och social infrastruktur byggdes snabbt upp vid Strand: skola, som även uppläts för godtemplarlörens möten, handelsförening, sjuk- och begravningskassa samt olycksfallsförsäkring av både de fast anställda arbetarna och lösarbetarna. Paradoxalt nog kom emellertid Strand mindre än tio år efter Axells för tidiga död 1892 att av provinsialläkaren klassas som en härd för lungsot och med synnerligen dåliga bostads- och sanitära förhållanden.

"Sågverksfolket" är försett med ett omfattande personregister och kan rekommenderas åt alla som är intresserade av Norrlands tidiga industrihistoria.

Lars-Göran Tedebrand

Sven G. Svenson. Erland Hjärne. En historikers livsöde. Natur och Kultur 1994.

När recensenten 1959 började läsa historia vid Uppsala universitet sågs tre legendariska äldre historiker då och då på gatorna kring Domkyrkan och vid historiska föreningens sammanträden på Historicum vid St. Larsgatan 1. Det var Erland Hjärne, professor i historia 1930-52, och titulärprofessorerna Hugo Valentin och Einar "Greven" Carlsson. Valentin var känd som en framstående kännare av frihetstidens och Fredrik den stores historiografi och dessutom expert på den svenska judendomens historia. Carlsson var kanske mest bekant för sin excentricitet och för att aldrig ha givit ut den aviserade del 2 av sin doktorsavhandling *Freden i Nystad*. Han var också bror till historieforskaren Gottfrid Carlsson i Lund och farbror till den relativt nyutnämnde professorn Sten Carlsson, som kom att bli recensentens lärare och handledare.

Om den äldste i den nämnda historikertrion, Erland Hjärne (1887-1969), har den flitige biografen Sven G. Svenson utgivit en välskrivna och väldokumenterad biografi, som ingår i Vitterhetsakademiens nystartade serie Svenska lärde. Svenson är ursprungligen historiker till professionen men har varit yrkes-

verksam som bankman, bl.a. direktör för Svenska Sparbanksföreningen. Som pensionär har han utgivit biografier över Ulf Peder Olrog med vilken han var nära bekant och Gunnar Wennerberg. Han är också författare till *Mord och lärda mödor*, som utspelar sig i upsaliensisk akademikermiljö.

Erland Hjärne var son till Harald Hjärne (1848-1922), politiker och historiker med vida, ofta geniala internationella perspektiv i sin forskning och med en stor och hängiven lärjungeskara. Till denna hörde bl.a. Eli F. Heckscher, nestorn inom svensk ekonomisk historia. Sonen Erland levde hela sitt liv i skuggan av sin store fars minne. Han övertog t.o.m. faderns våning vid Österplan 13, där han dold av stora boktravar på skrivbordet tenterade studenterna. Många djupa suckar hördes från tentator men få underkändes. Från fadern ärvde tyvärr Erland Hjärne också ett depressivt drag, som förstörades och i perioder ledde till årslång, efter pensionen decennielång improduktivitet. "Mano-depressiv psykos" var den diagnos som dåtidens psykiatriska expertis ställde. Idag skulle vi kanske hellre tala om "bipolär affektiv störning", anmärker Svenson.

I ungdomen var Erland Hjärne politiskt aktiv. Han medverkade under första världskriget i den tysk-aktivistiska Svensk lösen. Under

denna tid lärde han känna författaren Sven Lidman. En livslång vänskap växte fram mellan den senare pingstpastorn och den statskyrkliga Hjärne. Även under bråda arbetsperioder läste Hjärne bokkorrektur åt Lidman.

Hjärnes vetenskapliga karriär var långt ifrån spikrak. Han disputerade aldrig för graden och hela 20-talet var han amanuens på Landsarkivet i Uppsala och på Carolina, universitetsbiblioteket. Professuren 1930 fick han först sedan vännen och ärkebiskopen Nathan Söderblom övertalat honom att söka och låtit domkapitlets maskinskrivare renskriva bortåt ett tusen sidor handskrivna texter.

I likhet med fadern var inte Erland Hjärne främmande för norrländsk historia. Bland specimineringshandlingarna återfinns den lilla skriften "Bronsfyndet i Storkåge. Ett vittnesbörd om handelsförbindelser mellan Västerbotten och Östersjöprovinserna under äldre järnåldern" publicerad i Fornvännen 1917. Av en ren slump fick Hjärne kännedom om det arkeologiska fyndet från 1800-talet och besökte själv det lilla Skellefteå museum.

Idag är det knappast någon som läser Erland Hjärne. Det är emellertid ingen tvekan om att han var en originell forskare. Hans bok om den svenska konstitutionalismens framväxt (1929) är djuplodande. Sin

största insats gjorde Hjärne i sina studier kring den svenska statens uppkomst. Greppet att koppla ledungsskeppets indelning i roddarlag till den äldsta svenska administrativa indelningen i hundare och härad var genialt. Om denna upptäckt skriver Hjärne i ett brev till Sven Lidman: "Gång efter annan hade jag känslan af att lönnörrar slogs upp till en förgången verklighet och att ljuset från min lykta föll in öfver glömda och oförstådda ting. Jag upplefde några stunder af en sådan förståndets hänförelse att jag grät för mig själf".

1900-talets svenska historiografi har i viss mån präglats av motsättningar mellan den omvärderande weibullskolan och den traditionsbevarande Uppsala-Stockholmskolan. Svenson visar i sin bok att motsättningen ibland är komplicerad. Hjärne var konservativ och i åtskilligt kritisk till den liberala och inte sällan metodiskt ortodoxa weibullskolan. Detta hindrade honom inte från att förorda Curt Weibulls elev, Erik Lönnroth, vid återbesättandet av den andra professuren i historia vid Uppsala universitet 1941. Den unge göteborgsdocentens konkurrenter var tre nära vänner till Hjärne: Hugo Valentin, Einar Carlsson och Torvald Höjer. Hjärne såg det geniala i Lönnroths omvärdering av svensk medeltid. Motsättningen mellan regimen regale och

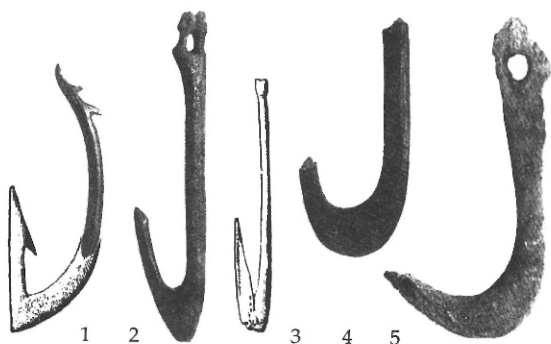
regimen politicum appellerade till hans egen syn på äldre svensk statsrätt. Hjärne sammanfattade sin syn på Lönnroth: "I högre grad än någon av de andra förenar han betydande analytiskt skarpsinne med en syntetisk kraft, som sammanfattar stora utvecklingsförlopp under enhetliga och fruktbringande synpunkter. Hos honom skönjes den verkligt stora och ursprungliga art av vetenskaplig begåvning, för vars karakteriserande man ibland skulle vilja tillgripa ett starkare ord". Inte oväntat växte en vänskap fram mellan Curt Weibull och Erland Hjärne efter uppsalakonkurrensen.

Sven G. Svensons biografi kan i *Lars-Göran Tedebrand*

djup och bredd på intet sätt jämföras med Svante Nordins samtidigt utgivna briljanta bok om Fredrik Böök, det första numret i den nya serien. Hjärnebiografien har sitt främsta värde i att den visar att vetenskaplig forskning inte är jämförbart med vanligt kontorsarbete utan mer är att likna vid konstnärlig verksamhet där perioder av euforisk produktivitet kan avlösas av långvarig stilltje. Den är också ett välkommet tillskott till vår i ett internationellt perspektiv ytterst sparsamma historiografiska litteratur.

Anders Huggerts uppsats i Oknytt 1-2/1995

Figur 3, sid. 56 skulle ha haft följande utseende:



De fem krokarna från Lappträsk finns i dag inte helt i behåll. Här återges det av Stellan Wengelin (Västerbottens museum) avfotograferade materialet kombinerat med Olof Sörlings (SHM) föremålsteckningar från 1910.

Medarbetare i detta nummer

Nils-Arvid Bringéus, född 1926, professor emeritus i etnologi, särskilt europeisk, vid Lunds universitet. Har ägnat sig åt forskning inom en lång rad etnologiska områden: innovationer och innovationsspridning, folkkonst, bildbudskap och kosthåll. Bringéus är sedan 1970-talet en ledande kraft inom nordisk etnologi.

Daniel Brömster, född 1925 i Nordmaling, bosatt i Danderyd, med. dr, pensionerad överläkare och docent i kirurgi vid Karolinska institutet 1969–1990. Har sedan många år forskat om norrländsk kulturhistoria och genealogi.

Lars Ericsson, född 1930 i Stöde, numera bosatt i Umeå. Var under många år verksam inom kooperationen, men är numera engagerad i lokalforskning. Medarbetar vid utgivningen av Norrländsk uppslagsbok.

Lassi Fordell, född 1934 i Finland, bosatt i Sverige sedan 1941. Tjänstgör som gymnasielärare i Umeå och arbetar med lokalhistorisk forskning på fritiden.

Leif Grundberg, född 1964 i Huddinge och f.n. bosatt i Härnösand. Doktorand i arkeologi vid Umeå universitet och projektledare för ett länsprogram för kulturmiljövården vid länsstyrelsen i Västernorrlands län. Prisbelönades 1995 för sin forskning av Johan Nordlandersällskapet.

Kjell Ransjö, född 1934, uppvuxen i Värmland och numera bosatt i Röbbäck utanför Umeå. Legitimerad tandläkare, historieforskare på fritid och initiativtagare till Sällskapet Pehr Adam Strombergs Vänner.

Sara Sandström, född 1974, bosatt i Umeå, fil. mag. efter studier i litteraturvetenskap och konstvetenskap vid Umeå universitet. Uppvuxen i Dorotea kommun.

Lars-Göran Tedebrand, född 1939 i Sundsvall, professor i historisk demografi vid Umeå universitet och kulturmedarbetare i Sundsvalls tidning.

Innehåll

SARA SANDSTRÖM: Helmer Grundström – sökaren, som längtar bort och längtar hem	1
LEIF GRUNDBERG: Kutuby och Näs – "dessa äro Uppsala öd"	21
NILS-ARVID BRINGÉUS: Prästkappan som brudgumsplagg hos norrländsk allmoge	54
LARS ERICSSON: Mer om prästkappan som brudgumsplagg – samt om bondebröllop i Delsbo i äldre tid	67
AKTSTYCKEN OCH MEDDELANDEN	73
RECENSIONER	85
RÄTTELSE	96
MEDARBETARE I DETTA NUMMER	97