

Nr 3-4 1996

# Oknytt



Johan Nordlander-sällskapets tidskrift

# Oknytt

Nr 3-4 1996 Årg. 17

## Johan Nordlander-sällskapets tidskrift

---

Redaktör: Lars-Erik Edlund

Biträdande redaktörer: Marianne Nejati och Sigurd Nygren

Redaktionskommitté: Lars-Göran Tedebrand (ordf.), Håkan Attius, Dan Bäcklund, Tuuli Forsgren, Roger Kvist och Mats Rolén

Manuskript till Oknytt, samt böcker, tidskrifter och uppsatser som önskas anmälda, kan insändas till redaktionen under adress:

Lars-Erik Edlund  
Stationsgatan 3  
913 31 HOLMSUND

Medlemskap i Johan Nordlander-sällskapet kan vinnas genom erläggande av årsavgiften, från 1997 150 kronor, till sällskapet postgiro 439 25 05-6. Privatpersoner kan vinna ständigt medlemskap genom erläggande av en engångssumma motsvarande tio gånger aktuell årsavgift, dvs. f.n. 1 500 kronor. Medlemmarna erhåller tidskriften *Oknytt* och medlemsboken *Tre kulturer*.

Omslagsbild: Lätta båtar, sydda med rottågor, möjliggjorde ett vidsträckt nyttjande av inlandets vattenleder. Efter Olaus Magnus "Historia om de nordiska folken", utgiven i Venedig 1555.

Produktion: Gigraf  
Tryckt av Grafikerna i Kungälv AB, 1997  
ISSN 0349-1706  
Johan Nordlander-sällskapet, Umeå 1997



## Karl-Hampus Dahlstedt in memoriam

Karl-Hampus Dahlstedt föddes den 19 april 1917 på Hornsgatan i Stockholm. Hans far var den kände läkaren Helge Dahlstedt. Hans mor hette Eva Mörner som flicka.

Familjen flyttade strax efter Karl-Hampus födelse från Stockholm till Sandträsk i Norrbotten, där pappan var överläkare. Men redan 1919 flyttade familjen vidare till Österåsens sanatorium, då pappan tillträdde överläkartjänsten där.

Sin barndom har Karl-Hampus skildrat i boken "Stalonbäcken och andra barndomsminnen från Malgomaj och Ådalen" (Luleå 1990). Boken handlar om hans barndom i sanatoriemiljö men visar också att han fick bestående intryck från familjens sommaruppehåll i Vilhelmina. Det framgår tydligt av boken att han tidigt intresserade sig för samerna och hade ett gott förhållande till dem.

Sin skolgång har han skildrat i boken "Skolpojksminnen från Härnösand, Ådalen och Vilhelmina", som utkom i Umeå 1992. Hösten 1928 började han vid Högre allmänna läroverket i Härnösand och avlade studentexamen där 1935. Därefter var han en tid i Paris och lärde sig franska. Han har skildrat livet vid ett fransk universitet i artikeln "Studentstrejk vid Sorbonne", som återfinns i samlingsvolymen "Från Quartier Latin till Grisbacka". Den utgavs till hans sjuttioårsdag 1987.

Sina akademiska studier förlade Karl-Hampus som så många av den tidens norrländska studenter till Uppsala och där avlade han sin fil.mag.-examen 1942.

Sina fältforskningar rörande dialekten i Vilhelmina påbörjade han 1943. Han avlade licentiatexamen i nordiska språk 1945 och disputerade 1950 på avhandlingen "Det svenska Vilhelminamålet I". Året därpå blev han docent i nordiska språk vid Uppsala universitet och 1964 forskardocent vid samma universitet.

Om man vill beskriva en dialekt och dess historia kommer

man med nödvändighet in på de mera principiella frågor som rör dialektforskningen. Karl-Hampus vidgade sina vyer från denna enda dialekts problem till dialektforskningens principfrågor.

När professuren i allmän språkvetenskap i Stockholm ledigförklarades, var han mycket tveksam, om han skulle söka denna tjänst. Han tyckte att hans meritering i alltför hög grad gällde nordiska språk. Men vid sidan därav hade han ju en produktion som rörde allmänna språkvetenskapliga frågor, dock mest inom dialektforskningens ram. Trots sin tvekan sökte han professuren och utnämndes 1967 till professor i allmän språkvetenskap vid Stockholms universitet.

Det har funnits många professorer i Umeå som, när tillfälle givits, har sökt befordran söderut. Karl-Hampus sökte befordran norrut. 1969 blev han professor i allmän språkvetenskap vid Umeå universitet. Han var norrlänning och kände att han hörde hemma här.

Han var dekanus vid humanistiska fakulteten 1971–1974. År 1982 hade han uppnått pensionsåldern. Redan då var han märkt av den sjukdom som fördystrade de sista levnadsåren.

När tanken uppkom att bilda Johan Nordlander-sällskapet blev Karl-Hampus tillfrågad om han ville bli dess förste ordförande. Man ville ha en person som var norrlänning och som åtnjöt respekt i alla läger.

Under dessa första år, då han var Sällskapets ordförande, betydde han mycket för dess framtoning. Hans intresse för saken parat med hans goda omdöme gjorde att Sällskapet fick en lyckosam start.

Men sjukdomen tärde på hans krafter och till sist blev han för svag för att kunna fortsätta på sin post. Men han var naturligtvis inte överksam för det. Förutom en del språkvetenskapliga artiklar skrev han som pensionär de två ovan nämnda minnesböckerna.

Här är inte platsen att gå in på Karl-Hampus vetenskapliga



Karl-Hampus Dahlstedt 1917–1996.

verksamhet utöver det som ovan sagts. Hans produktion är omfattande. Den intresserade hänvisas till den bibliografi över hans arbeten 1936–1986 som finns i slutet av den ovannämnda festskriften "Från Quartier Latin till Grisbacka".

In i det sista intresserade han sig för dialekter. När han mot slutet av sitt liv vistades på Umeortens sjukhem, lyssnade han alltid på vårdarnas språk och frågade var de kom ifrån. Ofta visade det sig att de hade gemensamma bekanta ute i bygderna.

För Karl-Hampus var ingalunda enbart intresserad av människornas språk, han var också intresserad av människorna själva.

Men sjukdomen framskred obönhörligt. Det var på Umeåortens sjukhem som Karl-Hampus slutade sina dagar. Han gick bort den 23 juni 1996.

\*

Karl-Hampus Dahlstedt var en ledargestalt. Han var van att träda till när något behövde göras. Han visste också var han stod i tidens frågor. Man behöver bara erinra om hans engagemang mot nazismen och hans arbete för en praktisk nordism.

Han var en utmärkt lärare. Vid seminarierna i nordiska språk i Uppsala, som kunde vara ganska sömniga tillställningar, behövde man aldrig vara rädd för att somna, när han var föredragande. Jag minns att han fick applåder för en föreläsningsserie om svenska dialekter som han höll i Uppsala någon gång på 50-talet. Det var mycket ovanligt på den tiden – och är det väl även nu.

Karl-Hampus hörde till de gammaldags hederliga människor, som nu i vida kretsar tycks anses omoderna. Men han var inte blind för vad som försiggick runt omkring honom, även om han inte alltid sade något. Någon gång kunde han emellertid sucka och beklaga det som hände. Han hade genomskådat det.

Med sitt rättframma sätt var han omtyckt i vida kretsar. Hans förmåga att ta människor och hans goda kontakter även utanför universitetet gjorde honom sällsynt väl skickad att vara Johan Nordlander-sällskapets ordförande. Sällskapet står i stor tack-samhetsskuld till honom för hans insatser under dess första tid.

*Tryggve Sköld*

Sällskapets sekreterare de första åren



## Algot Hellbom in memoriam

Få har utträttat så mycket som Algot Hellbom. Den som på senare år besökt Riksarkivet kan knappast ha undgått att lägga märke till hans spänstiga gestalt i forskarsalen. Med en järnhård arbetsdisciplin, som många yngre forskarkolleger har all anledning att avundas, har han ända till ganska nyligen praktiskt taget dagligen rest från sin bostad i Vällingby till Marieberg. Forskarmödan har också avsatt imponerande resultat. Efter sin åldersmässiga "pensionering" har Hellbom publicerat mer än tio böcker och ett betydande antal mindre skrifter, företrädesvis behandlande Medelpads dialekter, ortnamn, äldre bebyggelse, invånare och samhällsliv. Under senare år lade han ned ett uppskattat arbete på den kommenterade utgåvan av Linnés Lapska resa. Vid sin bortgång framstår Algot Hellbom inte bara som nestorn inom den medelpadska hembygdsforskningen. Han kan överhuvudtaget sägas inta en absolut tätplats bland vårt lands lokal- och hembygdsforskare. Hedersdoktoratet vid Umeå universitet 1974 och flera andra utmärkelser, t.ex. Gustav Adolfsakademiens pris för svensk hembygdsforskning, Skytteanska Samfundets pris och Olof Högbergplaketten, utgör bara högst välförtjänta bekräftelser på denna ställning.

Algot Hellbom tillhörde en gammal medelpadssläkt med rötter i Selånger, Skön, Sättna och Tuna. Hans farfars far, Olof Olsson, hade i samband med sitt giftermål 1811 flyttat från Selånger till Hälljum i Njurunda. Farfadern, Anders Hellbom, en tid lärare och klockare i Liden, var 1867–1870 ordförande i kommunalnämnden i Njurunda och antog namnet Hellbom efter familjens nya hemby. Själv föddes Algot Hellbom den 1 juni 1903 som sjunde barnet till Anders Hellbom och dennes hustru Mimmi, f. Öström. I samband med moderns för tidiga död i tuberkulos 1905 upplöstes hemmet. Som vanligt vid den tiden, utackorderades barnen hos olika familjer i socknen. Algot kom att uppfostras hos flottningsarbetaren Anders Blomqvist i Dingersjömon.

I likhet med nästan alla barn ur arbetar- och bondemiljön i början av seklet fick Algot Hellbom nöja sig med folkskoleutbildning. Sin yrkesbana började han som biträde i Njurunda Konsum. Efter att 1922–1923 ha genomgått dåvarande Sundsvalls Handelsinstitut var han i elva år kassör hos grosshandelsfirman Per Hj. Lindgren i Sundsvall. Hans håg för fortsatta studier hade emellertid väckts tidigt, förmodligen under inflytande av "barnläraren" och fornforskaren Emil Löfgren, som på sin tid (1922) utgav "Det gamla Njurunda". Som 33-åring beslöt Hellbom att flytta till Stockholm, skaffade sig studentkompetens i flera språk (han behärskade 12 språk) och läste allmän fonetik, engelska och latin på Stockholms högskola 1936–1938. Sistnämnda år startade han tillsammans med östgöten Bertil Lindton en kvällsskola för vuxna (Heliskolan), som så småningom fick ett 70-tal lärare och över tusen elever per läsår. Hellbom var studierektor vid Heliskolans kvällsgymnasium fram till sin pensionering 1969, då skolan övertogs av Stockholms stad.

I hemmet och senare under somrarna på Björkönen hade Algot Hellbom blivit väl förtrogen med njurundamålet. Den gamla medelpadskan var ett nyanserat, rikt och ändamålsenligt meddelelsemedel, som emellertid kanske starkare än andra bygdemål kom att hotas av befolkningsomflyttningen under trävaruindustrins snabba genombrott i Sundsvallsdistriktet i slutet av 1800-talet. Redan tidigt avsatte Hellbom sin knappa fritid för att dokumentera njurundamålet. Drivkraften var ända från början en stark pietetskänsla gentemot släktens gamla Bondemedelpad, medan det samhälle som växte fram i samband med industrialiseringen inte på samma sätt fångat hans intresse. Den ursprungliga forskningsplanen vidgades efterhand till att omfatta en inventering av dialektord i Medelpads samtliga socknar utom Haverö, som ju ligger utanför det egentliga medelpadska dialektområdet. Detta imponerande arbete, genomfört med betydande spårsinne och stor filologisk noggrannhet, finns bl.a.

redovisat i "Ordbok över Njurundamålet" (1980) och "Äldre källor till Medelpads bygdemål 1600-1867" (1981) samt "Medelpadska dialektord" (1982).

Hellboms språkstudier förde honom osökt över till ett studium av det skriftliga källmaterialet till Medelpads historia från tidig medeltid till omkring 1800. Här fångade han upp och vidareförde på ett självständigt och energiskt sätt en tidigare lokal forskningstradition, som emellertid tynat av sedan en äldre generation av medelpadska hembygdsentusiaster såsom Arvid Enqvist, Yngve J:son Reding och Sv. af Sandeberg gått bort och sedan den utmärkta årsskriften "Från stad och bygd i Medelpad" lagts ned i slutet av 1950-talet. Att ge en någorlunda rättvisande bild av Hellboms verksamhet som utgivare och insiktsfull kommentator av urkunder till Medelpads äldre samhällshistoria är inte lätt. Utgivningsverksamheten präglas som alltid hos Hellbom genomgående av gott omdöme, sträng vetenskaplig noggrannhet och källkritisk observans. I första hand bör framhållas "Medelpads äldre urkunder" (1972), en utgåva av 183 brev, diplom och övriga handlingar rörande landskapets historia fram till 1540. Särskilt värdefulla i detta medelpadska diplomatarium är Orts- och personregistren och den byavisa sammanställningen av de i källorna omtalade invånarna. Den som är intresserad av Medelpads medeltidshistoria har här en guldgruva att ösa ur. Av Hellboms övriga tryckta, kommenterade editioner kan främst nämnas "Saköresbok för Medelpad 1541-1609" (1976), en utgåva av föregångaren till Medelpads äldsta dombok 1609 och "Tingsprotokoll för Njurunda. 1. Ur Medelpads domböcker 1609-1672" (1982) följt av "Tingsprotokoll för Njurunda. 2. Ur Medelpads domböcker 1673-1699" (1983). Båda dessa arbeten ger en spännande och inträngande inblick i den sociala kontrollen och det samhälleliga livet i Vasatidens Medelpad. Av stort värde för släkt- och bygdeforskningen i Hellboms hemsocken är volymen "Inbyggare i Njurunda under fem sekler" (1978).

Hellboms enligt mitt förmenande kanske mest imponerande prestation, det stora manuskriptet "Bönder och gårdar i Medelpad 1300-1800" är tyvärr ännu opublicerat. Det rör sig om ingenting mindre än en uppföljning av alla hemmansinnehavare i Medelpads nära 400 byar från den äldsta jordeboken 1543 och fram till omkring 1800 med vissa tillbakablickar även på de medeltida ägoförhållandena, så långt som nu dessa låter sig fastställas i det spröda materialet. Manuskriptet utgör en unik källa till förståelsen av bygdens utbredning, hemmansklyvningar, namnskick och arvsförhållanden i det gamla Medelpad.

Algot Hellbom har i första hand varit utgivaren och kommentatorn. Slutsatserna har han gärna överlåtit åt andra att dra. Men vi får inte glömma bort att utgivningsverksamheten, både den språk- och samhällshistoriska, hela tiden baseras på krävande primärforskning, där Hellbom stundom tvingats till ställningstaganden av ibland betydande vetenskaplig räckvidd. Hans egna mer renodlat analyserande framställningar är också alltid av stort intresse. Av dessa kan nämnas undersökningen av dativböjningen i Medelpads bygdemål, påvisandet av en äldsta fjärdingsindelning i Njurunda, utredningen av den gamla gränsen mellan Medelpad och Jämtland, mycket annat att förtiga.

Det talas ibland om en motsättning mellan amatör- och fritidsforskare och akademiker, s.k. professionella forskare. Min grundinställning är att denna motsättning i allt väsentligt är konstlad. Skiljelinjen går istället mellan god och dålig forskning och sådan kan förvisso presteras av forskare inom bägge dessa grupper. Med sin kärlek till den norrländska hävdens olika sidor, sin föredömliga bredd, sin källtrohet och sin säkra analytiska blick framstår Algot Hellbom som ett föredöme för oss alla, vare sig vi dväljs innanför eller utanför "murarna". Vi känner idag alla saknad efter vännen och forskarkamraten Algot Hellbom.

*Lars-Göran Tedebrand*



THOMAS WALLERSTRÖM

# Bebyggelseetablering, befolkning och makt i medeltidens Norrbotten

Del I.

Man kan i ett marginalområde som Norrbotten, bl.a. via bebyggelsehistoriska undersökningar, belysa den process som leder till att området så småningom – i detta fall genom Teusinafreden 1595 – blev en del av det genom *gränser* definierade Sverige. För medeltidens vidkommande kan man bara tala om större eller mindre grad av "statlighet", inte om en medeltida *stat* vid namn *Sverige* (jfr t.ex. Fenger 1991, Callmer 1993). Det är alltså fråga om ett Sverige i vardande eftersom medeltidens kungamakt ofta var ifrågasatt.<sup>1</sup>

Uppgiften att klarlägga maktetableringsförlopp som här skall följas, leder oss in i sedan länge omdiskuterade problemområden i nord-fennoskandisk medeltidsforskning vilka nu belyses genom tidigare outnyttjat källmaterial och nya angreppssätt. Förutom att den fasta bosättningens uppkomst klarlagts i grova drag har den föränderliga omvärlden fokuserats med hänseende på tidens föränderliga maktstrukturer, kulturmönster och former för kommersiell verksamhet. Vägen mellan avhandlingens början och slut passerar en mångfald av överväganden kring relationen mellan Norrbotten och yttervärlden, men också de förhållanden i Norrbotten som förklarar omvärldens intressen. Dessa kan inte förutsättas vara desamma under 1000-talet som under 1500-talet.

Den undersökning som i komprimerad form presenteras här, kan till sin uppläggning sägas vara typisk för medeltidsarkeologiska undersökningar – ett på arkeologiskt material grundat studium av ursprungligen på grundval av skriftliga källor formulerade problem. Härvid framkommer nya upplysningar vilka ger nya frågor. Dessa kan i sin tur belysas genom tidigare mer eller mindre outnyttjat skriftligt källmaterial. Tvär- eller mångvetenskapligt tankesätt är framträdande.

Undersökningsområdet är *Norrbottnens län*, främst den till sitt ursprung medeltida bebyggelsen vid Torne-, Lule- och Pite älvdalarnas nedre delar och den tidsperiod som står i fokus är ca 1000–1550 (lappmarkerna saknade då såvitt bekant agrar bosättning).

## Kulturförbindelser, bebyggelsens ursprung och maktens centra – ett problemkomplex

Det samlade källmaterialet från Norrbottens medeltid – arkeologiskt, språkligt, botaniskt och dokumentariskt – belyser olika aspekter av en och samma verklighet, i vid mening de kulturella förhållandena i Norrbotten vid denna tid. Man kan säga att den tidigare forskningen kring Norrbottens medeltid kretsat kring några olika, grovt avgränsbara problemområden, vilka delvis går in i varandra:

- 1) Den fasta bosättningens uppkomst i Norrbottens kustland, närmare bestämt ursprung och ålder för den bebyggelse vi känner från 1543 års jordebok – den första "heltäckande" bebyggelsehistoriska källan.

- 2) Norrbottens kontakter med yttrevärlden under medeltiden, ett problemkomplex som diskuterats av arkeologer, historiker och etnologer, men också av språkvetare.

- 3) Innebörden av i skriftliga källor förekommande benämningar som *kväner*, *birkarlar*, *tjuder* o.s.v. I vilken mån har dessa

grupper varit mellanhänder i Norrbottens kontakter med avlägsna maktcentra?

Den första av de tre frågeställningarna knyter an till en av de klassiska stridsfrågorna, innebörden i den mellan den svenske kungens förmyndarregering och handelsrepubliken Novgorod 1323 slutna freden (Nöteborgsfreden). Denna har, enligt de föreslagna tolkningarna, antingen inneburit att Norrbotten betraktats som en del av en allmänning, som en del av Novgorod eller som en del av "Sverige".

De olika tolkningarna av Nöteborgsfreden har också inbegripit frågor kring hur den fasta bosättningen uppstått i Norrbotten och kontakterna med yttervärlden, närmare bestämt tidpunkten för etablering av en svensk jordbruksbebyggelse, och vilken roll kungamakt och kyrka spelat för denna. En i vissa 1300-talskällor berörd kyrklig och aristokratisk närvaro i Pite och Lule älvdalar har, enligt en vanlig uppfattning, sin grund i att man från svensk sida velat legitimera suveränitetsanspråk i ett omstritt område. Motparten skulle vara rysk, nämligen Novgorod, som är ett av flera embryon till dagens Ryssland.

Om detta är sant har vi här tidiga uttryck för ett långsiktigt politiskt handlande som kan förknippas med kungamaktens territorialisering och framväxten av den territoriellt bestämda staten Sverige. Kan man verkligen räkna med ett sådant långsiktigt strategiskt handlande under 1300-talet i denna del av världen? Hur kommer i så fall *kväner* och *birkarlar* eller de andra i källorna omtalade folkgrupperna in i de bebyggelsehistoriska och maktpolitiska sammanhangen?

Vi kommer snart in på identifikationsproblem. När således *birkarlarna* – en grupp om vilken kännedomen vilar på svenska och dansk-norska dokumentariska källor och traditionsuppgifter – diskuteras, finner man också att deras härkomstförhållanden och den fasta bosättningens uppkomst inbegripits i debatten. Vilken är sanningshalten i den invandringstradition enligt vilken *birkarlarna*, enligt egna uppgifter, skulle komma från

Birkala socken i Tavastland? Vad har de omtalade kungliga privilegierna inneburit, favörer, som enligt birkarlarna själva givit dem särskilda rättigheter att beskatta samerna och handla med dem? Vilken är relationen mellan denna grupp och kvänerna, en grupp som enligt ett ofta upprepat påstående skulle varit västfinnar? Håller denna västfinska attribuering vid en arkeologisk prövning? Och vilken är dessa gruppers relation till de miljöer i vilka de skriftliga källorna tillkommit, miljöer där dessa grupper uppenbarligen var kända och kanske hade en uppgift att fylla? Kan andra mindre kända grupper ha funnits med i bilden vilka inte omtalas i det magra skriftliga källmaterialet? De noteringsringar som gått till eftervärlden har uppstått i en tid då skrivkonsten inte var allmänt spridd utan främst var knuten till maktcentra av olika slag.

Vi måste vara beredda att problematisera de förhållanden som leder till att det norrbottniska förflutna kommit att avspelas i skriftligt källmaterial. Hur kan det komma sig att notiser som vi utnyttjar över huvud taget uppkommit? Det är i hög grad *utomstående* betraktare som givit upphov till det skriftliga källmaterialet, ett förhållande som måste beaktas vid tolkningen.

För att vi skall kunna komma vidare med problem som dessa, måste följande frågor behandlas: Hur kulturkontakterna förändras och en ny aktör på scenen, den svenska kungamakten och kyrkan i mer eller mindre löslig allians, vinner dominans och suveränitet, *samt* hur medeltidens kungamakt ändrar karaktär, från att tidigare varit bestämd i termer av överhöghet (t.ex. "svearnas konung") till att få en territoriell definition ("Sveriges konung").

Det sistnämnda momentet belyser, som antytts, en aspekt av det omdiskuterade problemområdet *statens* uppkomst, närmare bestämt den territoriella avgränsningen. En systematisk jordbrukskolonisation skulle då varit en strategi för att legitimera kungamaktens etablering i områden där en sådan tidigare inte funnits. Hur skulle i så fall denna strategi se ut? Här måste vi



fråga oss vad som ligger bakom uppkomsten av de för staten så kännetecknande gränserna ( i detta fall Nöteborgsfredens gränser).

Det är i detta sammanhang nödvändigt att hålla i minnet att man inte får låta "resultatet" – att Norrbotten kom att bli en del av Sverige – bli en premis för förklaringen eftersom man då hamnar i en cirkelbevisning. Det finns inget som säger att en svensk kolonisation, såsom den i vissa 1300-talskällor antydda, *med nödvändighet* lett till en svensk statsmaktsetablering. Det finns också exempel på att liknande företag vid samma tid lett till att kolonisterna assimilerats (i Viborgskarelen; Kaukiainen 1974).

För att avgörande strategier och förhållanden i övrigt skall bringas att framträda, krävs att i området mer eller mindre *samtidigt* förekommande aktörer inbördes jämförs.

## Undersökningens uppläggning

Som synes finns det förbindelser mellan problemkomplexen makt, bebyggelseetablering och kulturförbindelser i Norrbotten. Denna komplexitet har försvårat analysen – man har emellanåt på ett olyckligt sätt kommit att diskutera olika frågor "samtidigt". Min undersökning har därför strukturerats på följande sätt:

Med den inledande delen (avhandlingens *Avdelning 1*) utvecklas en arbetshypotes om hur kungamakten under medeltiden började få en territoriell definition. Denna hypotes kan verifieras eller falsifieras genom studier av områden som Norrbotten.

Med avdelningen "Den fasta bosättningens ålder och ursprungsområden" (avhandlingens *Avdelning 2*) tas ett första steg att bygga upp det bebyggelsehistoriska vetande som behövs. Denna del av undersökningen är i metodiskt hänseende

relativt konventionell med vegetationshistoriska stödsatser, ortnamnsstudier och arkeologisk undersökning på väl valda lokaler. Studier av de dokumentariska källorna spelar en viktig roll liksom benbestämningar.

Jag har därvid i möjligaste mån försökt härleda de områden från vilka kolonisterna kommit, detta genom komparativ analys av kulturspecifika drag och andra uppgifter. Vilka är de bebyggelsecentra som vid denna tid är mest troliga som ursprungsområden? Vilka drivkrafter kan ha varit "igångsättande"?

Jämförelser med andra delar av Sverige och Europa avser dessutom att ge svar på frågan huruvida den norrbottniska utvecklingen är unik eller av mer allmängiltigt slag. (Har den paralleller ute i Europa vid samma tid?)

Härefter följer studier över relationen mellan denna fasta bosättning, den samiska befolkningen och maktmetropoler i omvärlden. Jag förutsätter att en kontinuerligt bedriven lappmarksexploatering också inrymmer ett visst mått av maktutövning. *Avdelning 3* har därför givits titeln "Om förbindelserna mellan Norrbotten och medeltidens maktcentra". Nu utnyttjas en *arkeologisk* grund för tolkning av icke-arkeologiska uppgifter om olika grupper av lappmarksexploaterare. Genom denna arkeologiska analys med lokalisering av kontaktområden erhålls delvis *nya* förutsättningar att tolka de *i sig* svårtolkade uppgifterna om *kväner, tjuder, karelare, kylfingar, varjager* och *birkarlar* vilka ger sig tillkänna i skriftliga källor, i traditioner och som ortnamnselement.

Det blir nu möjligt att *inbördes* jämföra olika former av maktutövning, ansatser som kunde ha lett till att Norrbotten blivit en del av Novgorod eller Norge om inte "speciella omständigheter" spelat in. Vad är det som skiljer den svenska etableringen från de övriga? Kan dessa skillnader förklara att Norrbotten kom att bli en del av just Sverige? Utgången kan ju, som redan påpekats, inte varit på förhand given.

Härvid framträder vissa olikartade mönster i umgänget med

samerna, maktetableringsstrategier som kan förknippas med olika expanderande centra i medeltidens Europa.

Därefter följer *Avdelning 4*, "Kungamakts territorialisering i ett *frontier*-perspektiv". I denna del diskuteras den inledningsvis formulerade hypotesen om hur det kan komma sig att kungamakten kom att få en *geografisk* dimension, det förlopp som gjorde det ändamålsenligt att tala om kungen över *Sverige* och inte t.ex. "svears och göters konung".

Det perspektiv som därvid läggs på Sveriges medeltid och undersökningsområdet – ett s.k. *frontier*-perspektiv – har ytterst inspirerats av den amerikanske historikern F. J. Turners studier över hur förändringar i den amerikanska västern (*the frontier*) går tillbaka på skeenden på den amerikanska östkusten – förändringar som enligt Turner är tydligare i en periferi än i "händelsernas centrum". Vilka är de förändringar i "händelsernas centrum" som leder till etablering av en jordbruksbosättning i Norrbotten och till att Norrbotten blir en del av just Sverige? Ett studium av kulturförbindelserna och deras kronologi ger ledning rörande var dessa "händelsernas centrum" skall sökas.

Avhandlingens *Avdelning 5* är en redovisning av undersökningens viktigaste resultat.

De nordligaste delarna av det nutida Sverige har, av allt att döma, under lång tid varit skilt från områdena söderut. Det arkeologiska materialet för undersökningen – undersökningens bas – speglar under medeltiden såväl gamla östliga som västliga kulturförbindelser som begynnande sydliga med ursprung i Östersjöområdet. De östliga kulturkontakterna har varit livskraftiga, inte minst etnologen Phebe Fjellström har i flera arbeten (senast 1994) betonat västfinska särdrag inom folkкультurens område. Också ortnamn vilka vittnar om tidig finsk influens har uppmärksamrats – även söder om det nutida finska språkområdet i Norrbotten (jfr t.ex. L.-E. Edlund 1994). Likaså ger populationsgenetiska data uttryck för kontakter med bl.a. finskt område (Beckman 1994). Slaviska inslag har påvisats i samisk båt-

och ortnamnsterminologi (Korhonen 1982).

Norrbotten ligger utanför den del av det nutida Sverige som uppvisar spår av tidigmedeltida administrativa system. Där saknas också de typer av vikingatida fornlämningar som kännetecknar de svenska centralbygderna; dessa har en nordligaste utbredning till Medelpad och Ångermanland. Området mellan norra Ångermanland och södra delen av landskapet Västerbotten tycks före 1300-talet ha varit en nordligaste gräns för den medeltida kungamakten. Man kan inte räkna med att den i söder hemmahörande kungamakten kunde bygga på gamla förbindelser.

Vi kan i Norrbotten se ett "utanförliggande" område som dragits in i den svenske kungens maktsfär. Frågan hur det kan komma sig att Norrbottens "urgamla" öst-västliga kulturförbindelser på relativt kort tid kom att bytas till nord-sydliga ägnas stort utrymme i boken. En komparativ analys av maktetableringsstrategier belyser frågan. Självfallet måste därvid finska, ryska och norska forskningsresultat ägnas stor uppmärksamhet.

Utrymmet för denna komprimerade redovisning medger ingen särskilt uttömmande beskrivning av de tankegångar som ligger till grund för undersökningens resultat. Av utrymmesskäl kommer denna framställning att i stort sett "glida förbi" avhandlingens första och andra avdelningar medan de återstående får en mindre översiktlig presentation. Specialintresserade hänvisas till själva avhandlingen.

## De arkeologiska undersökningarna och den fasta bosättningens uppkomst

De bebyggelsehistoriska studierna har syftat till att:

- 1) Klarlägga uppkomsten av den befolknings- och bebyggelsestruktur som fanns i Norrbotten vid tiden kring 1543 då den



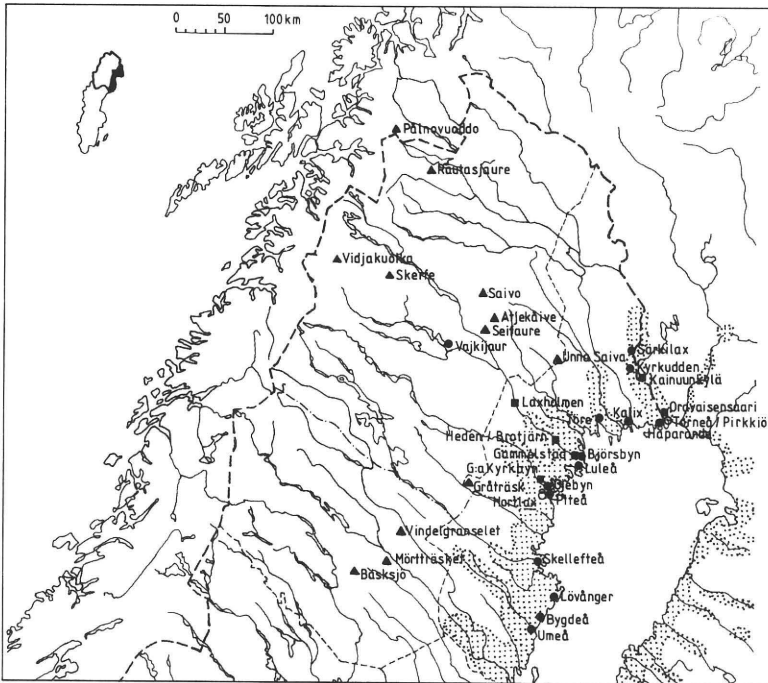


Bild 1. Undersökningsområdet med för undersökningen viktiga platser markerade. Fylld kvadrat anger arkeologiskt och vegetationshistoriskt undersökta lokaler; cirkel betecknar de endast vegetationshistoriskt studerade; triangelarna markerar samiska offerplatser; punkterna andra i avhandlingen omtalade platser. Det prickande området visar den fasta bosättningen vid 1500-talets mitt. Kartritning: Norrbottens museum/Stina Holmvall. (Efter Wallerström 1995a.)

första, till sin tolkning relativt oproblematiske jordboken upprättades.

2) Härleda kolonisternas ursprung. Kan flera olika, kronologiskt åtskilda härkomstområden spåras?

Historikern Hans Sundström (1984) har visat att de svenska 1300-talsuppgifterna om Norrbotten inte utan vidare kan nyttjas som *bebyggelsehistoriska* källor, de är snarare uttryck för regal-

rättsliga anspråk, ett slags pretentioner på "statsmonopol", förutom kungamaktens sätt att definiera "öde" områden. Det bebyggelsehistoriska förloppet bör kartläggas genom annat källmaterial än det skriftliga eftersom källorna i hög grad är präglade av tillkomstsituationen.

De skriftliga uppgifterna har därför prövats mot de vittnesbörd som erhållits från andra slag av källmaterial. I den mån skriftliga källor nyttjats, har de mer problemfria källorna använts. När de mer komplicerade har nyttjats för rekonstruktionen av det bebyggelsehistoriska förloppet, har detta skett efter noggrannast möjliga prövning.

Den fasta bosättningens uppkomsttid har i övrigt belysts genom vegetationshistoriska undersökningar av Mervi Hjelmroos (1978) och Ulf Segerström (1995). Härkomstområdena har främst härletts genom arkeologiska metoder, vilket lett till resultat som sedan kunnat konfronteras med bl.a. ortnamnsstudier.

De arkeologiska och paleobotaniska delarna av undersökningen har förlagts till tidiga befolkningscentra och till områden som kan knytas till i skriftliga källor omtalade kolonisationsinitiativ, men också platser med för kungamakt och kyrka centrala funktioner. Tanken har därvid varit att *dels* undersöka huruvida det finns en differens mellan den omtalade 1300-talskolonisationen och den "verklighet" som framträder arkeologiskt och/eller vegetationshistoriskt, *dels* studera dessa för den svenska kungamaktens centrala platser. I vad mån är de i senmedeltida källor framträdande centralorterna "urgamla" centrumbildningar?

Vilka är då de arkeologiska undersökningar som varit särskilt betydelsefulla? Vilka resultat har de givit?

1) *Kyrkudden, Hietaniemi socken*, är en i traditioner känd och arkeologiskt påvisbar marknadsplats där det även finns ett gravfält med icke-kristna gravar. Marknadsplatsen har uppstått under 1300-talet och tycks ha förstörts under 1600-talets första hälft, troligen i samband med att staden Torneå fick sina stadsprivilegier 1621.

Huvudargumenten för marknadsplatstraditionens giltighet ligger i bebyggelselämningarnas karaktär och det av Maria Vretemark (1995) studerade benmaterialets sammansättning. Platsen har nyttjats under sensommar-höst av en jordbrukande befolkning, vilken också haft samiska kontakter. Med ledning av bl.a. denna marknadsplats har det lokala näringslivet kunnat beskrivas i sina huvuddrag. Datering av marknadsplatser ger också upplysningar om när dess uppland integrerats i en marknadsekonomi, ett system för varuutbyte som starkt utvecklas just under medeltiden.

Gravarna omspänner tiden 1000/1100-tal fram till efter marknadsplatsens upphörande. De yngsta icke-kristna gravarna synes ha tillkommit *efter* byggandet av ett Hietaniemi kapell 1618. Utformningen vittnar om kontakter med Tavastland och Satakunta men också längre österut (Karelen?). Gravfältets ålder tycks vara densamma som odlingslandskapets, vars uppkomst och tidigare utveckling kartlagts av Mervi Hjelmsroos (1978).

Undersökningarna i Tornedalen har skett inom ramen för ett svensk-finskt tvärvetenskapligt projekt, "Tornedalens äldre bostättningshistoria", med företrädare för arkeologi, historia, ortnamnsforskning och paleobotanik.

I samband med avhandlingsarbetet har en vegetationshistorisk undersökning också gjorts på *Björkö*n vid älvmyrningen, där den senmedeltida kyrkan är belägen (Sejerström 1995). Platsen kan knytas till Olaus Magnus ofta citerade skildring av en marknad i Torneå 1519. En överraskande sen datering av den mänskliga aktiviteten registrerades (tidigaste datering 1400-talets senare hälft).

2) *Gamla prästgården i Luleå Gammelstad*. Den arkeologiskt undersökta bebyggelsen ligger vid den nuvarande prästgården, som med undantag av några år var kungsgård, i ett område som "alltid" varit prästgårdsmark. Det nämns första gången 1374. Föremålsfynd daterar sig från 1300-talet och framöver. Bostads- och ekonomibyggnader har undersökts.

Paleobotaniska undersökningar i grannskapet visar att jordbruk där etablerades *före* 1300-talets kolonisation och kyrkliga etablering (allra senast under 1200-talets senare hälft). Odlingen är av samma karaktär som i Tornedalen och kan med dess tidiga förekomst av råg vid den aktuella tidpunkten knappast förknippas med en kolonisation söderifrån. Östliga metallföremål har också påträffats i trakten.

En ursprungligen "finsk" eller "östlig" kolonisation måste ha assimilerats med en svensk bosättning i området.

3) De senaste årens arkeologiska undersökningar inom *Luleå Gammelstad* ger utgångspunkter för datering av denna centralort vid älvmyningen. I samband med arkeologiska fältarbeten har paleobotaniska studier av närmiljön kunnat göras vid den första kulturlagerbildningen. Den äldsta hittills påvisade mänskliga aktiviteten inom området har inte legat i ett jordbrukslandskap att döma av pollenanalyser från en gammal vegetationsyta som representerar den äldsta daterbara aktiviteten i området. Luleå Gammelstad har tidigast under 1300-talet fått sina centrala funktioner.

4) *Laxholmen, vid Edeforsen, Luleälven*. Bebyggelse vid laxfiske med dokumentariskt belagda anor sedan medeltiden (åtminstone 1400-tal). De arkeologiska undersökningarna vittnar om kontinuerlig aktivitet sedan (tidigast) 1200-talets slut. Fisket kan genom ägoförhållanden förknippas med 1300-talets kolonisation. Vegetationshistoriska undersökningar har utförts i närheten, vilka vittnar om kortfristiga odlingar *före* denna tid (Segerström 1990).

5) *Gamla Kyrkbyn*, några km uppströms Piteälven, är med all sannolikhet en föregångare till *Öjebyn* där den till tiden ca 1500 daterade stenkyrkan finns (Piteå landsförsamlings kyrka).

Bebyggelsen i G:a Kyrkbyn dateras till 1300-talet och har fortlevt in på 1400-talet då den brann. Byggnaderna består av relativt små och enkla timrade hus vilka dock har luxuösa drag som fönsterglas. Även andra fynd visar paralleller med exklusiva

urbana miljöer och borgar (bl.a. har flera glasbägare varit i bruk men också rustningsdetaljer har hittats). Byggnaderna kan dock betecknas som bodar.

Margareta Backes (1995) undersökningar av djurbenen visar att platsen nyttjats säsongsmässigt (sommar och höst) av en i trakten bosatt befolkning. De exklusiva dragen i fyndmaterialet, och fynd av båtresten, tyder på att platsen besökts av välsituerade personer. Segerströms (1995) vegetationshistoriska undersökningar uppvisar en annan "exklusivitet" vid denna tid, nämligen odling av vete. Hans undersökning, i kombination med arkeologiska studier, binder denna bosättning till ett med bebyggelsen samtida landnam. Det aktuella området har, av kända ägoförhållandena att döma, varit i kyrklig ägo under medeltiden och kan ledas tillbaka till den tidigaste kyrkliga etableringen i älvdalen. Själva kyrkan har dock inte påträffats.

Platsen har med all sannolikhet varit en *kyrk- och marknadsplats* som etablerats i samband med Nils Abjörnssons kolonisation i norr. Förbindelsen mellan det aktuella markområdet och det donationsbrev som konung Magnus Eriksson utfärdade för Nils Abjörnsson 1335 är styrkt genom ägoförhållanden och brevet "terrängbeskrivning". Det jordbruk som här bedrivits är den första hittills belagda i Piteälvens mynningsområde. (Ytterligare två lokaler studerades vegetationshistoriskt i Piteälvens forna mynningsområde i förhoppningen att kunna påvisa en *tidigare* jordbrukskolonisation. Försöken blev resultatlösa.)

Det tycks vara klart att den i 1335 års brev omtalade kolonisationen varit en realitet och grunden för det jordbruk vi känner från senare tid.<sup>2</sup>

6) *Medeltidskyrkorna* i det historiska landskapet Västerbotten, dvs. de medeltida stenkyrkorna i Umeå, Bygdeå, Lövsånger, Skellefteå, Piteå/Öjebyn, Nederluleå/Luleå Gammelstad och Nederkalix samt den på nutida finskt område belägna Alatornion kirkko (ursprungligen belägen inom ärkestiftet).

Denna stilistiskt väl sammanhållna grupp kan med ledning

av daterbara inventarier och dokumentariska uppgifter hänfö-  
ras till årtiondena kring år 1500. De kan förknippas med ärkebis-  
kopen Jakob Ulfssons ämbetstid. Denne hade det aktuella om-  
rådet som personlig förläning med kunglig rätt, vilket rimligen  
också inneburit att såväl kungliga skatteintäkter som kyrkliga  
avgifter kommit ärkebiskopen tillgodo. Dessa kyrkor har för-  
modligen haft föregångare av trä.

Kyrkornas ålder har länge varit oklar och det har varit av stor  
vikt att få fram så exakta dateringar som möjligt. (Dateringar till  
ca 1400 eller 1500 inspirerar till högst olikartade bebyggelsehis-  
toriska slutledningar.)

7) *De samiska offerplatsfynden*, vanligen daterade till 1000-  
1300-talen, har inslag som bör vara av yngre datum. Genom att  
de till sina ursprungsområden många gånger bestämbara före-  
målen varit i *samisk* ägo ögonblicket före offerandet, ger de upp-  
lysningar om samernas kontakter med yttvärlden. I en separat  
studie (Wallerström 1995c) har jag försökt visa att de avvikande  
*Gråträsk-* och *Mörtträsket-*fynden i själva verket kommer från  
erosionsskadade offerplatser liknande t.ex. *Saivo*-offerplatsen.  
Också dessa lokaler är därmed vittnesgilla ifråga om samernas  
medeltida kulturförbindelser .

8) Härutöver kommer vissa mindre arkeologiska undersök-  
ningar och enstaka fynd att dras med i analysen, liksom tidigare  
utförda vegetationshistoriska studier.

Hur skall då den fasta bosättningens uppkomst beskrivas? När  
etablerades det till vår tid bestående jordbruket i Norrbotten?

Ursprunget kan ifråga om *Tornedalen* härledas till nutida  
finskt område, från Tavastland och Satakunta, men också längre  
österifrån, troligen Karelen. Den tidigare bosättningen i *Luleälv-*  
*dalen* har också ett sådant östligt, men mer opreciserat ursprung  
(västfinska kontakter indikeras i nyare tid på folkkulturens om-  
råde). Kring Hietaniemi-selet kan bebyggelseetableringen date-  
ras till 1000- eller 1100-talet. Argumentationen ifråga om Torne-

dalen bygger på komparativa studier av gravskick och näringsliv men också på studier av andra kulturkontakter. Den får stöd av namnvetenskapliga och vissa dialektologiska undersökningar liksom även i etnologiskt material.

Den fasta bosättningens uppkomst i Norrbottens kustland är helt klart av äldre datum än den 1300-talskolonisation man i tidigare forskning trott vara den ursprungliga och avgörande.

Det finns emellertid skillnader mellan det under 1300-talet introducerade jordbruket och det tidigare etablerade. Man kan tala om två principiellt olika kolonisationsströmmar, en "finsk" och en "svensk". Den "svenska" var inriktad på maritima miljöer med fiske och boskapsskötsel, förutom jordbruk, medan den "finska" baserades på älv- och insjöfiske, boskapsskötsel samt jordbruk (närmast som binäring). För den var senare också erämarkshushållning en väsentlig del i försörjningen.

I Luledalen finns båda dessa ursprungsområden representerade, de överlappar varandra kronologiskt.

Någon östlig jordbrukskolonisation i Pitedalen har emellertid inte kunnat påvisas inom ramen för denna undersökning. Vegetationshistoriska studier har företagits i miljöer där en sådan kunde tänkas framträda. Indicier för ett tidigare jordbruk kan sägas föreligga från G:a Kyrkbyn, det är då fråga om spår av ett svedjebruk utan närbelägen bosättning.

Den *söderifrån* kommande bosättningen företer alla tecken på att ingå i den allmänna europeiska expansion som skett i regi av kungamakt, kyrka och stormän, ofta i "samarbetsprojekt". Den typ av kolonisation har förebilder i Karl den stores Frankrike men också i den tyska expansionen söder om Östersjön och vidare mot Baltikum. "Konceptet" är också välbekant från bl.a. Brittiska öarna och – i nyare tid – i de främmande världsdelarna. I förekommande fall har den inhemska befolkningens motstånd nedkämpats, något som inte tycks ha varit aktuellt i undersökningsområdet. Den svenska kolonisationen i norr ingår i en expansion som också ger sig till känna i Finland, i Småland och på

sätt och vis, i Estland.

Detta slags kolonisation som kunde genomföras i områden långt från kolonisternas födelseorter karaktäriseras genom vissa typer av ortnamn, etablering av bestämda handelsplatser, nyttjande av mynt som betalningsmedel, församlingsbildning, införande av en ny rättsordning samt donationer av allmänningsjord (eller konfiskerad egendom) till andligt eller världsligt frälse.

Detta sker ute i Europa i nära samband med den under 1100-talet allt tydligare definierade kungliga maktutövning som bygger på regalrättsliga föreställningar. Dessa tillerkänner kungen dispositionsrätt till bl.a. allmänningar och öde jord, liksom föfoganderätt över nyttigheter som ingen annan med självklarhet kan hävda bättre rätt till. I Norrbotten kan denna utveckling förknippas med donationer av Pite och Lule älvdalar, i det förra fallet till riddaren Nils Abjörnsson Sparre.

Den "finska" kolonisationens drivkrafter är dunklare men de oroliga förhållandena i de finska erämarkerna (återkommande novgorodisk-karelska härjningståg) kan ha varit av betydelse. Dessa har hindrat bosättning i de normalt sett disponibla erämarkerna. I ett sådant sammanhang är en bebyggelseetablering i t.ex. Tornedalen åtminstone förklarlig. Det är en bosättning för vilken erämarkshushållning och kontakter med samerna varit betydelsefulla.

Om en tidig novgorodisk beskattning förekommit i Norrbotten före 1323 torde denna bosättning i Torne- och Lule älvdalar varit en del av det område där novgoroderna tagit in skatt. Se vidare nedan.

## Makt och territorium i norr

Exploatering av periferier är inte möjlig om den inte *samtidigt* är förknippad med någon form av maktutövning – annars låter sig



knappast periferins människor exploateras. Hur har denna maktutövning sett ut för Norrbottens vidkommande? Hur kom den sedan tidig medeltid framväxande bosättningen att länkas till den alltmer väldefinierade svenska kungamakten? Som påpekats krävs jämförelser med konkurrerande maktetableringsstrategier för att särarten i den "svenska" skall framträda.

För att komma någon vart med frågeställningen, måste vi höja blicken till att omfatta ett betydligt större geografiskt område än Norrbotten. Vi måste också vidga tidsperspektivet och dessutom i högre grad än tidigare knyta an till historikernas forskning kring norra Fennoskandien.

#### *Nöteborgsfreden, Norrbotten och medeltidens beskattningsterminologi i norr*

Norrbotten är ett område vars suveränitetsförhållanden numera, efter Gallén & Linds (1991) behandling av Nöteborgsfredens problematik, är rätt väl kända. Norrbotten tycks ha kommit att betraktas som en del i en svensk–novgorodisk allmänning 1323. (Eftersom själva fördragstexten inte är bevarad har man länge haft svårigheter att fastställa dess innebörd och relation till de råpunkter som förtecknats.)

Gallén & Linds tolkning är väl underbyggd ur källkritisk synvinkel och utifrån kännedom om samtida diplomatisk praxis i de aktuella politiska miljöerna. Den är också förtjänstfull genom sin skeptiska hållning gentemot anakronistiska argument (främst i form av folkliga traditionsuppgifter kring gränser). John Lind har dessutom vederlagt de konkurrerande teorierna på ett effektivt sätt.

Nöteborgsfreden skilde, enligt Gallén & Lind, mellan exklusivt svenska och novgorodiska områden där man etablerade gränser enligt nutida begrepp, men också en av båda parter gemensamt och i sämja nyttjad allmänning. Norrbotten tillhörde denna allmänning. En liknande överenskommelse reglerade

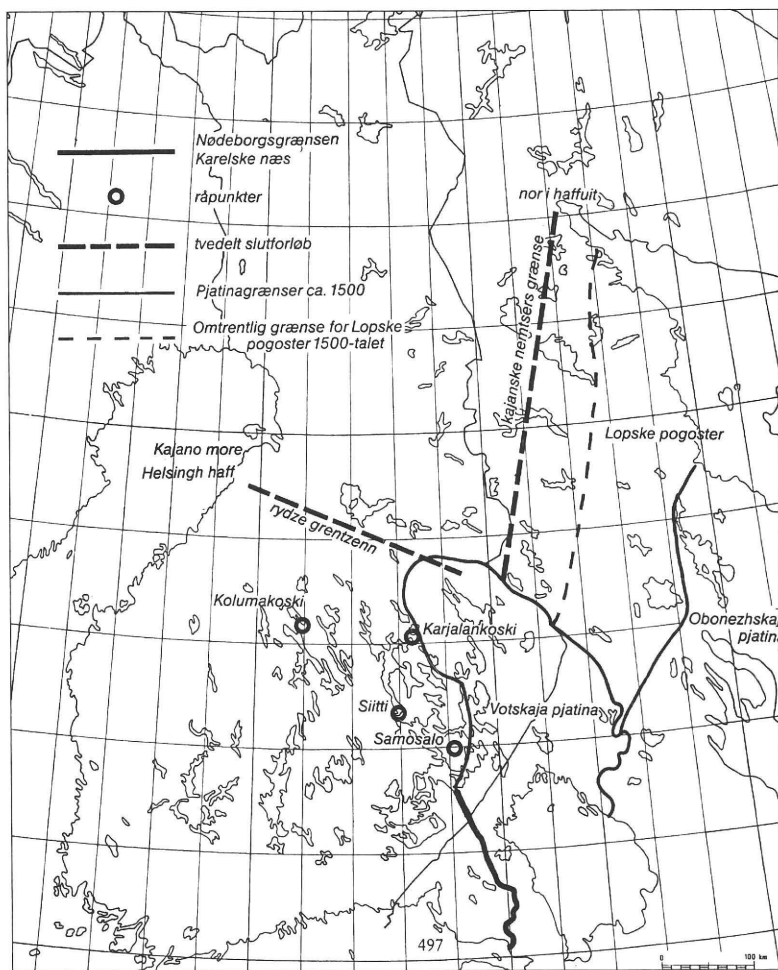


Bild 2. Nöteborgsfredens gränser 1323 enligt Gallén & Lind (1991). Allmänningen avskiljs från exklusivt svenska och novgorodiska områden genom "rydze grentzenn" och "kajanske nemtsers gränse".

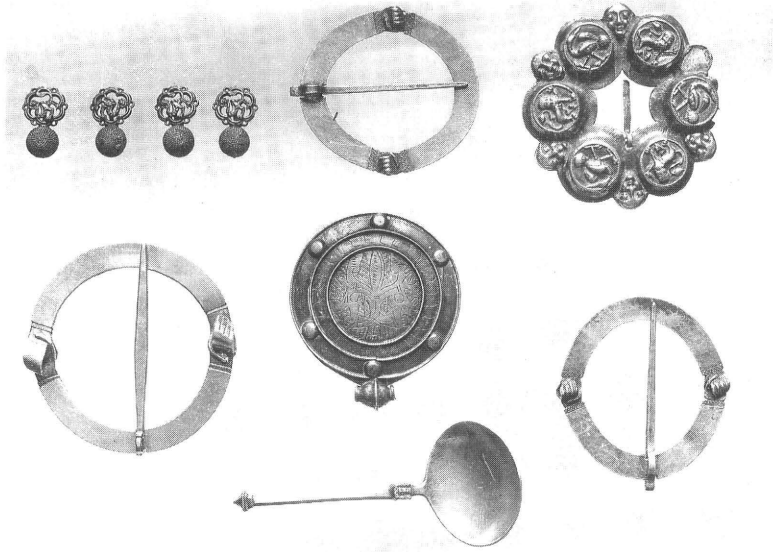


Bild 3. Töreskattna, påträffad i Töre by 1915, vittnar om skiftande kulturförbindelser under 1200–1300-talen. Flertalet föremål var starkt nötta när de gömdes vid en stor sten någon gång under 1300-talets senare hälft. Det största av spännena, det med figurplattor, har troligen tillverkats i Norge under 1200-talet. Hängsmycket med kors och bladverk vittnar om förbindelser med Karelen eller Ryssland; det dateras till 1100-talet eller 1200-talets förra del. Ringspännena har motsvarigheter på Gotland och i Sydskandinavien och dateras till 1200–1300-talen. Häktena från en kvinnodräkt kan vara från 1300-talet men även äldre. Silverskeden är ett svenskt arbete, troligen från 1300-talets förra hälft (Norberg 1933, Christiansson 1971:79 f.). Foto: ATA, Stockholm.

gränsförhållandena mellan den norske kungens rike och Novgorod enligt *Novgorodfreden* 1326. Också här urskiljde man en gemensamt nyttjad allmänning i norr och exklusivt norska eller novgorodiska områden.

I likhet med Jussi-Pekka Taavitsainen (1994) finner jag den arkeologiska bilden av 1100- och 1200-talens kulturförbindelser

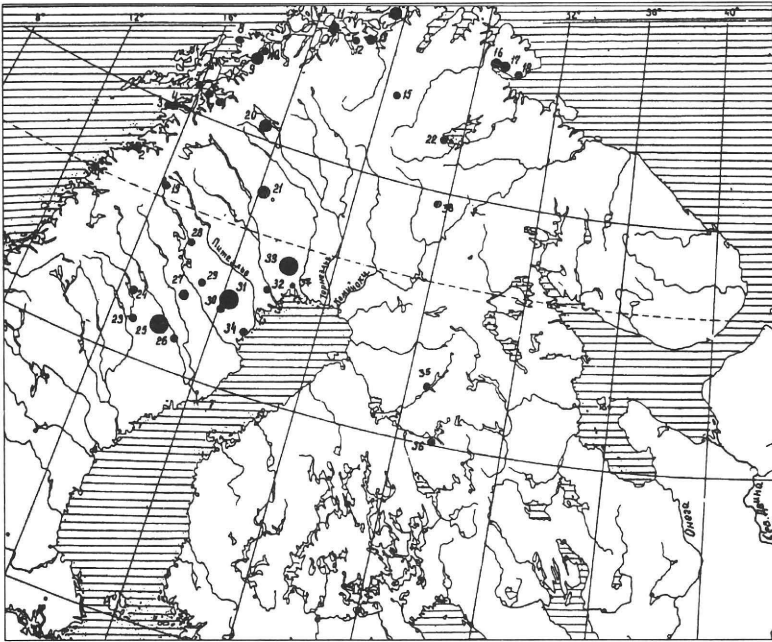


Bild 4. Förekomster av östeuropeiska föremål daterade till 1100–1200-talen i norra Fennoskandien enligt Makarov (1992).

ge bättre stöd åt Gallén & Linds teori än någon av de konkurrerande. Östeuropeiska arkeologiska fynd med sådana dateringar är ganska många i de svensk–novgorodiska och norsk–novgorodiska allmänningarna men knappast i de "exklusivt" svenska och norska områdena.

Novgorods betydelse avtog emellertid i hela norra Fennoskandien under loppet av 1200-talet, av det arkeologiska fyndmaterialet att döma (Makarov 1991, 1992). För denna *protostat* var i synnerhet skinn begärliga. Som Janet Martin (1986) visat, var kontroll över de skinnproducerande områdena en livsnerv för de ryska protostaterna – de som kontrollerade kom-

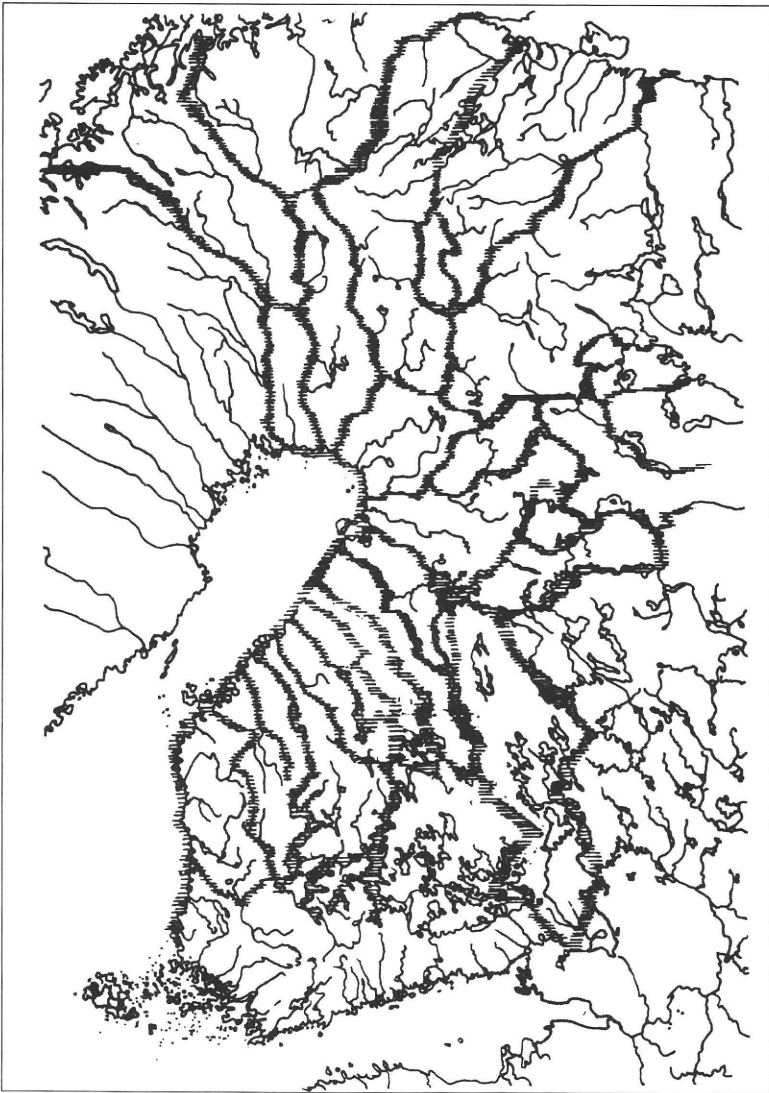


Bild 5. Färdvägar till Norrbotten från öster och norr. De med streck markerade stråken utgörs av sammanhängande vattenleder, ibland åtskiljda av kortare landsträckor. (Efter Luukko 1954.)



Bild 6. De lätta, med rottågor sydda båtarna som möjliggjorde ett vidsträckt nyttjande av inlandets vattenleder, såsom Olaus Magnus avbildar dem i sin "Historia om de nordiska folken" (utg. i Venedig 1555).

munikationslederna till de skinnproducerande områdena dominerade också politiskt.

Jag har också kunnat konstatera att vi i denna svensk-novgorodiska allmänning, liksom den analoga norsk-novgorodiska, finner en beskattningsterminologi med *översättningslån* av novgorodiska kamerala begrepp. Såväl beskattning enligt röktal (ryska *dym*), bågantal (*luk*) och räkning i *timmer* enligt det inom östkyrkan "fullkomliga" fyrtioalet (ryska *sorochek*) förefaller mig vara vad man kan vänta i ett område där skatt utkrävts av två parter enligt en *gemensamt* accepterad princip om likaberättigande. Kamerala översättningslån från latinet finns också i 1300-talets Sverige så dessa exempel är knappast unika.

Dylik beskattning enligt rök- och bågantal förekommer inte annat än i området norr om det bl.a. genom administrativa system avgränsade tidigmedeltida Sverige (förutom i delar av Finland). Skatt enligt bågantal stadgas i Hälsingelagen från 1300-talets början och var en särbestämmelse för Umeå, Bygdeå och områdena norr därom.

I dessa iakttagelser finner jag ökat stöd för Gallén & Linds teori om Nöteborgsgränsens "tvådelade slutförlopp". (De konkurrerande bottenviks- och ishavsteorierna ger vid handen att mitt undersökningsområde antingen varit ett novgorodiskt eller svenskt område samt att gränsen som sådan antingen varit diffus eller av ett från senare tider välbekant slag.)

Ett accepterande av Gallén & Linds teori om Nöteborgsgränsen, innebär att vi nu i Norrbotten har goda förutsättningar att undersöka vad som gjort att periferier kommit under en eller annan kungs suveränitet i en tid då kungamakten alltmer kommit att definieras i termer av *områden* och inte – som tidigare – i överherravälden.

Eftersom den söderifrån kommande fasta bosättningen i Norrbotten – vilket visats – är av relativt sent datum har undersökningsområdet ytterligare en kvalitet: man kan inte räkna med att den svenska kungamakten byggt sin ställning på en

tidigare dominans, och genom avståndsfaktorn (ca 750 km fågelvägen) knappast heller kungens personliga närvaro.

### *Om den svenska 1300-talskolonisationen*

Det har tidigare påpekats att de skriftliga 1300-talskällorna av svensk, kunglig härkomst snarare uttrycker på den regala doktrinen grundade *anspråk* än faktiska upplysningar om det bebyggelsehistoriska förloppet. Senast har Sven Lundkvist (1994) påpekat, att det säkert är ett sådant regalistiskt tänkande som legat till grund för den donation av Piteälven med angränsande fjärdar och stränder som tillerkändes riddaren Nils Abjörnsson (Sparre) av kung Magnus Eriksson 1335. Det framgår av brevet att Nils under kungens omyndighetstid för dryga kostnader låtit bygga bostäder och flyttat upp familjer till gagn för kristenheten. Det framgår också att denna egendom inte bara tillerkändes Nils under livstiden utan skulle också gå i arv till hans efterlevande, en donation "på evig tid" således.

Det har, som redan antytts, visat sig att dessa söderifrån kommande kolonisationsinitiativ för Pitedalens vidkommande haft önskad effekt. Vi har utifrån *annat* källmaterial än det skriftliga kunnat konstatera att den varit lyckosam och levt vidare. En likartad paleobotanisk prövning i Luleälvens mynningsområde ger vid handen att den svenska etableringen i älvens mynningsområde inte varit den första. Det har funnits en tidigare etablering som visar stora likheter med den östliga i Tornedalen och som kan förklara närvaron av vissa finska ortnamn utanför det sentida finska språkområdet.

Detta leder till frågan: Varför har just dessa söderifrån kommande bosättningar visat sig vara livskraftiga?

Svaret eller svaren kan förväntas hjälpa oss att urskilja viktiga särdrag av bärande betydelse för kungamaktens territorialisering – vi ser ju här maktyttringar som ligger långt från "handelsernas centrum". Frågan kan också förmodas leda oss in i en



förståelse av kolonisationens drivkrafter och den tankevärld som ligger bakom den regala doktrinen. När började bosättningar som grundats på dylika anspråk uppstå över huvud taget? När etablerades det synsätt utifrån vilken bl.a. kolonisationsföretag som det i Pitedalen iscensatta såg dagens ljus? Framväxten av den regala doktrinen kan vara värd ett närmare studium.

*Medeltidens föränderliga kungamakt och territorialiseringen – en utblick*

Kungamakten var inte densamma vid medeltidens början som vid dess slut. Litteraturen kring synen på kungamaktens roll under medeltiden vittnar snarare om föränderlighet än om konstans.

En utvecklingslinje har redan antytts – att kungamakten utvecklas till att definieras i territoriella termer i stället för i begrepp av överherravälde. En annan "föränderlighet" finner vi i relationen kyrka och furstemakt. Den kyrkliga frigörelsen från furstarna (genom den s.k. investiturstriden) innebar också en furstlig frigörelse från påvens makt och ledde till en diskussion rörande vad som skulle vara grunden för kungamakten, kyrkans makt och – som tredje part – stormännens makt. Hur skulle den världsliga makten rätteligen skiljas från den andliga? Och vilka var de specifikt kungliga rättigheterna i förhållande till stormännens?

Genom denna under 1000- och 1100-talet förda diskussion utvecklas läran om kungamaktens rättigheter – *Iura regni* – rikets rättigheter (till skillnad från kyrkans, aristokratin eller kungens personliga rättigheter). Man skilde mellan högre och lägre rättigheter. Till de högre regalerna, *regalia maiora*, räknade man de centrala suveränitetsrätterna: att regera och styra landet, upprätthålla lag och rätt, frid och ro i riket och bestämma i krig och fred. Det är rättigheter och funktioner som inte kan avlägs-

nas utan att kungadömet ställning reduceras. *Regalia minora* var av ekonomisk natur och skulle finansiera kungadömet.

*Iura regni* fick ingen allmängiltig definition utan förändrades efter hand – en första uppräknig av vad som var *regalia* finns i ett avtal mellan påven Pascal II och Henrik V från 1111. Genom lagarna från riksdagen i Roncalia 1158 sammanfattade Fredrik I alla de rättigheter som tillhörde kungen eller kejsaren i egenkap av *rikets* överhuvud och alltså inte tillhörde honom personligen utan *regnum*. Läran vidareutvecklades under 1500- och 1600-talen, en tid då man med större rätt kan tala om *stater* än under medeltiden.

Dessa *rikets* rättigheter var inte knutna till kungen som person utan till *ämbetet*. De innebar att en icke-personlig kungamakt utkristalliserades. Detta var en betydelsefull förändring. Tillgängliga uppgifter tyder nämligen på att kungen i ett allra äldsta skede främst haft betydelse som ledare för krigsmakten och/eller haft religiösa funktioner.

De tidigmedeltida kungarna utövade ofta kortlivade och instabila *överherravälden* vilket innebar att de byggde sin ställning på underkuvande av mindre framstående överherrar eller genom att skapa allianser med de mer stridbara. "Underherrar" har erlagt tributer och lojalt biträtt med krigsfolk. Mycket tyder på att överherravälden funnits under järnåldern inom bl.a. nutida danskt, norskt och svenskt område och då varit av relativt begränsad geografisk omfattning. De tidigmedeltida kungarna i Sverige personifierade svealändska eller götaländska dynastier vilka sökte erkännande *både* bland göter och svear. I den mån man kan tala om ett medeltida "Sverige" som *geografiskt* begrepp måste man därigenom, som Peter Sawyer (1991) framhåller, avse *kyrkoprovinsernas* Sverige. Den kyrkliga organisationen var – i motsats till den världsliga – stabil. Den var baserad på en administrativ apparat med byråkrati och vilade också – i motsats till de tidigmedeltida kungadömena i Sverige – på en territoriell organisation (socknar och stift).

Vi förfogar i Sverige inte över en oomtvistlig och välformulerad *regal doktrin* av det slag som formulerades 1158 vid floden Po i Italien. Det närmaste vi i Sverige kan komma en sådan är det s.k. *Helgeandsholms beslut* av 1282 vars äkthet dock är omtvistad. Inte desto mindre finns det tydliga utslag av *regalistiskt tänkande* med kontinentala motsvarigheter i stadgor utfärdade av svenska kungar liksom i lagarna (Åqvist 1989), i grundandet av städer (jfr Andersson 1990) samt i monetariseringen (Klackenberg 1992). Även andra sätt framträder i litteraturen. Man måste emellertid gå "bakvägen" via belägg för "regalistiskt tänkande" i daterbara sammanhang för att urskilja dess faktiska betydelse för territorialiseringen. Man kan inte i ett sådant sammanhang bygga på mer eller mindre diskutabla *normativa källor*.

Redan kopplingen mellan Nils Abjörnssons, i kraft av ett regalistiskt synsätt erhållna förläning, och den till vår tid existerande svenskspråkiga bosättningen, ger en antydning om att ett i praktisk handling omsatt regalistiskt tänkande haft betydelse för den svenska kungamaktens etablering i Norrbotten. Men, hur ser sambandet ut? (Hävdande av den regala doktrinen är f.ö. ett framträdande drag i svenskt 1200-tal med dess många borgbyggen, stadsgrundningar, kodifiering av lagar och kungliga stadgor med skiftande innehåll.)

Dessa regala rättigheter har i sina konsekvenser en territoriell innebörd: förr eller senare måste de områden avgränsas i terrängen inom vilket kungens lagar skall gälla, hans mynt vara accepterade, hans krigsorganisation höra hemma men också det område där han har rätt att grunda städer eller marknadsplatser där handel skulle bedrivas under hans beskydd (och som en av hans intäktskällor). Vidare avgränsas efterhand allt tydligare de områden där befolkningen betalar skatt till honom (och inte till någon annan kung). Förr eller senare måste kungens andel i allmänningarna avgränsas (vilket innebär en territoriell bestämning av maktsfären). Dessutom måste – och detta kan ha hänt i den norra periferin – kungens undersåtars rätt i allmänningen

avgränsas från *andra* undersåtars. I områden där ingen bodde eller där ingen vistades ens tillfälligtvis behövdes inga gränser. Efterhand som ödemarkerna blev till en beskattningspotential – med utkrävande av skatt i t.ex. skinn – förändrades förhållandena.

Utifrån en sådan av de lokala omständigheterna bestämd, långsamt verkande territorialiseringsprocess växer så småningom *riksgränser* fram (de kan följas i norra Fennoskandien under 1500-talet). Detta skedde först i områden som var relativt tätbefolkade eller för de enskilda överherrarna/kungarna ekonomiskt betydande.

Jag menar att dessa regala rättigheter kan ha haft stor betydelse för utvecklingen mot territoriellt bestämda *kungariken* – senare *stater*. Det innebär givetvis inte att denna territorialiseringsprocess varit den enda faktorn i det hela. Den har emellertid haft sin betydelse. Det återstår att försöka ta reda på hur den fungerat mer i detalj. Detta kan ske i en jämförelse med andra, samtidigt verkande konkurrerande maktetableringsstrategier än den som gjorde att "Sverige vann".

Norrbotten är ett lämpligt område för att pröva hypotesens giltighet.

## Norrbotten, medeltidens maktcentra och mellanhänderna

Ekonomiska centra blir inte ekonomiska centra annat än med ett visst mått av maktutövning. Sådan maktutövning har knutit Norrbotten till externa maktcentra.

Jag går nu vidare genom att försöka lokalisera dessa centra och beskriva denna maktutövning, vilket förutsätter identifikation av "mellanhänderna". Därefter blir det möjligt att göra den komparativa analys av maktetableringsstrategier som hjälper oss att förstå hur den svenska kungamakten – en förhållandevis

sent uppträdande aktör på scenen – med bestående verkan etablerar sig i området i kraft av de maktbefogenheter som följer av den regala doktrinen.

Det är i detta sammanhang som förekommande uppgifter om kväner, birkarlar, tjuder, karelare o.s.v. blir intressanta. Vilka är de miljöer från vilka dessa kan ha verkat? Hålogalands stormän och den norska kungamakten är de mest oproblematiske aktörerna till följd av källmaterialets art.

Det hela tar sin början i en analys av samernas medeltida kulturförbindelser sådana dessa avspeglas i det arkeologiska materialet. Jag fortsätter sedan med identifikation av de mellanhänder som förbundet samerna med de maktcentra som varit av betydelse, centra som lokaliserats genom analysen av de samiska kulturförbindelserna.

De arkeologiskt studerbara kulturförbindelserna kan, vid sidan av förbisedda dokumentariska upplysningar, ge närmare information om lappmarksexploateringens former under medeltiden. Mynten spelar inledningsvis en viktig roll i diskussionen, de är uttryck för mer eller mindre lyckade försök från en överhet att reglera handel och därigenom skaffa sig inkomster. Myntens härkomstförhållanden och kronologi ger värdefulla upplysningar om hur man försökt styra in lappmarkshandeln i kungliga ekonomier.

Så småningom görs en återkoppling till diskussionen om medeltidens maktutövning i Norrbotten, bl.a. till den som kännetecknade samtidens expanderande Europa.

### *Samernas medeltida kulturförbindelser i arkeologiskt perspektiv*

Samernas kulturförbindelser kan belysas utifrån arkeologiska data, i detta fall har särskilt föremålen i de samiska offerplatsfynden fokuserats eftersom det här är fråga om föremål som varit i samisk (och ingen annan) ägo omedelbart före offrandet.

Offerplatserna ifråga har i de flesta fall undersökts av Gustaf

Hallström. Jag bygger i övrigt på studier av bl.a. Inga Serning (1956, 1960), Inger Zachrisson (1984), Nikolaj A. Makarov (1991, 1992) och beträffande mynten i synnerhet Brita Malmers (1961) undersökningar. Beträffande de omdiskuterade Gråträsk- och Mörtträsk-fynden menar jag att det verkligen är fråga om samiska offerplatser (Wallerström 1995c).

Föremålen kommer ursprungligen från Skandinavien, Finland, Ryssland, nordvästra Europa och Östbaltikum, men många anses också vara av lokal samisk tillverkning. De östbaltiska kan närmast ha kommit från Finland där sådana är vanliga. Fyndet består av smycken (olika slags hängen, spännen och remprydnader, ringsmycken, kedjehållare och kedjor samt pärlor), fragment av bronskärl och järnkittlar, pilspetsar, i två fall lås och nyckel, i ett fall en våg med vikter.

De östliga föremålen i offerplatsfynden har daterats till 1000–1200-talen, enstaka är från 700–900-talen, några kan också vara från 1300-talet. Den nordvästeuropeiska gruppen föremål (till vilka norska föremål räknas) är enligt Zachrisson (med några 900-talsundantag) från ca 1000–1350. De lokalt tillverkade anses vara från 1300-talets förra hälft, några är eventuellt från 1200-talets senare hälft. En del av föremålen kan mycket väl vara från senare tid men är inte närmare tidsbestämda.

I fem av fynden finns även mynt (främst i Rautasjaure, Unna Saiva och Gråträsk, endast tre i Bäsksjö-fyndet och ett i Mörtträsket). Mynten från tiden före ca 1100 kommer från Kalifatet (ett fåtal), Polen (ett), Tyskland, England, Danmark, Norge, Sverige och osäkra skandinaviska, medan de av yngre datum, med något undantag, är norska. Inflödet av norska mynt på Unna Saiva- och Rautasjaure-lokalerna anses upphöra ca 1200, det enda norska i Unna Saiva-fyndet dateras till tiden ca 1065–1080. Dessa värdeekvivalenter har otvivelaktigt vandrat genom många händer på vägen från präglingsorten till de slutliga fyndplatserna. Mynten speglar såväl direkta som indirekta förbindelser med olika maktcentra.

Eftersom det visat sig att det från söder kommande intresset för lappmarkerna är av relativt sent datum, koncentreras intresset nu närmast på centra i väster (Nordnorge) och öster (ryska pälshandelscentra). Många av föremålen har dessutom motsvarigheter i västfinska bebyggelsecentra och därmed i de områden från vilka den tidigare "finska" kolonisationen vid Torne- och Luleälvarnas mynningsområden har sina rötter.

### *Stormännen i Hålogaland, den norska kungamakten och samerna*

Ett huvudsakligen till tiden ca 1000 daterbart, kraftigt ökat inflöde av metallföremål till lappmarkerna kan anses ha en grund i etableringen av fast bosättning vid Bottenvikskustens älvmyning. Metallföremål hade blivit mer lättåtkomliga i lappmarkerna.

De med den norska kungamakten och hålogalandshövdingarnas *finnkaup* förknippade mynten i offerplatsfynden upphör ca 1200 efter en avmattning under 1100-talets senare hälft (de äldsta är från 1000-talet). Av de förklaringar som framförts – att upphörandet beror på en förlorad norsk hegemoni, omläggningar i handeln genom torrfiskens ökade betydelse – är det ingen som låter sig förenas med tidpunkten ca 1200. Oberoende uppgifter daterar dessa förändringar till 1300-talet som tidigast.

En minskning av antalet norska och skandinaviska föremålsfynd i norra Finland under vikingatiden kan vara tecken på att något "särskilt" händer vid denna tid – det är då vi ser tecken på ökat inflöde av metallföremål av finskt ursprung. Under 1000- eller 1100-talet framträder också en fast bosättning i Tornedalen. En ny aktör kan ha dykt upp. Kronologin är dock för oklar för att man skall kunna dra några bestämda slutsatser.

Det har emellertid inte, som tidigare forskning hävdade, funnits någon norsk hegemoni i det inre av norra Fennoskandien under medeltiden och någon sådan kan därmed inte ha förlo-

rats. Däremot omvittnas (genom den nordnorske hövdingen Ottars relation) en konkurrenssituation redan vid 800-talets slut som gör sig arkeologiskt påmind långt fram i tiden genom förekomster av såväl norskt som östligt fyndmaterial. Hegemonihypotesen har ett svagt stöd i de skriftliga källorna. När de norsk–novgorodiska relationerna regleras 1326, talas det om *gemensamma* rättigheter i denna allmänning samt att man hädanefter inte skulle bekämpa varandra.

Den norska myntströmmens upphörande kan förklaras med hänvisning till att samerna vid 1100-talets slut kom in i en monetär ekonomi med mynt som betalningsmedel (de på offerplattserna har nyttjats till annat, de är nämligen genomstungna). Vid denna tid förändrades de administrativa förhållandena i Nordnorge, inrättandet av *syssele* tyder på en intensifierad kunglig "närvaro" med införande av stående skatter och lagar. Hålogalands stormän, som i den mån de accepterat kungen som överherre kunnat exploatera den samiska befolkningen i ett symbiotiskt förhållande, ställdes åt sidan och av kungen utsedda sysslomän blev nu dennes ombud. Till bilden hör också att *mynt* som betalningsmedel ökar i betydelse.

Vi har också tecken på att samerna blir föremål för beskattning (*finnskatt*) vilket verkar vara något nytt under 1100-talets senare hälft; man talar tidigare om *finnkaup*, vilket inte har någon *fiskalisk* innebörd. Hålogalands stormän får inte längre bedriva *finnkaup* för kungens räkning, i stället kommer *sysslomän* som kräver in skatt. I Egil Skallagrimssons saga berättas också hur kungens syssloman håller köpstämman i Finnmark. De samisk–norska kulturkontakterna får nu ett – i Egils saga klart uttalat – tillskott i form av ett latent hot från kungamakts sida.

I takt med att den norska kungamakten intensifierar sin närvaro i Nordnorge minskar betydelsen av det *finnkaup* som i vart fall sedan 800-talet varit viktig för samerna vid anskaffandet av nyttoföremål som av en eller annan anledning inte



framställt av dem själva. Tiden kring år 1200 tycks ha varit en vändpunkt.

Med kungamaktens mer påtagliga närvaro dras samerna in i den urbana europeiska ekonomin och en differentiering ger sig till känna – som Lars Ivar Hansen (1990) visat framträder nu successivt en *kustsamisk* befolkning med fiske, boskapsskötsel och marginellt jordbruk som näringar, i takt med torrfiskeexportens ökade betydelse, vilken allt starkare binder samerna till den av den norska kungamakten understödda urbana ekonomin (bergensarnas handel).

Forts. i nästa nr.

## Noter

- 1 Artikeln är ett sammandrag av författarens doktorsavhandling (Wallerström 1995 *a–b*), framlagd vid Lunds universitet den 31 maj 1995.
- 2 Det senast av Åke Berggren (1995:23–42) framförda påståendet att donationen endast innefattade fisket har inte stöd i källorna, vare sig i brevetts ordalydelse eller i de genealogiska rön som åberopas. I den mån endast fisket berörs i medeltida handlingar brukar f. ö. detta klart framgå. De uppgifter rörande Nils Abjörnssons efterlevande som Berggren bygger på, är föråldrade (se vidare Wallerström 1995a:76–81 med anf. litt).

## Litteratur

- Andersson, H., *Sjuttiosex medeltidsstäder – aspekter på stadsarkeologi och medeltida urbaniseringsprocess i Sverige och Finland*. Rapport. Medeltidsstaden 73. Stockholm 1990.
- Beckman, L., "Den nordsvenska befolkningens etniska ursprung". I: *Botnia. En nordsvensk region*. Red. L.-E. Edlund & L. Beckman, Höganäs 1994.
- Backe, M., "Osteologisk analys av benmaterial från G:a Kyrkbyn". [Publ.

- som Bil. 3:2 i Wallerström 1995 b (citeras Backe 1995)]
- Berggren, Å., *Fisket i Piteå. 1. Från medeltid till tidigt 1900-tal*. Piteå 1995.
- Callmer, J., Från herravälde till statlighet i Skandinavien ca 0–1100 e.Kr. I: *Meta* 1993.
- Christiansson, H., "Kalixbygdens förhistoria". I: *Kalix 3. Land och fynd*. Red. H. Hvarfner. Luleå 1971.
- Davies, R.R., *Domination and Conquest. The Experience of Ireland, Scotland and Wales 1100–1300*. Cambridge 1990.
- Edlund, L.-E., "Språk i möte. Nordsvensk flerspråkighet speglad i ortnamnen". I: *Botnia. En nordsvensk region*. Red. L.-E. Edlund & L. Beckman. Höganäs 1994.
- Fenger, O., "Fra stammeret til statsbegrep". I: *Fra stamme til stat i Danmark* 2. Red. Mortensen, P. & Rasmussen, B.M. Jysk arkeologisk selskabs skrifter 22/2 1991. Aarhus 1991.
- Fjellström, Phebe, "Det nordliga rummets nätverk och kulturella samband sett ur ett etnologiskt perspektiv". I: *Botnia. En nordsvensk region*. Red. L.-E. Edlund & L. Beckman. Höganäs 1994.
- Flyvbjerg, B., *Rationalitet og magt. 1. Det konkretas videnskab*. 2:a uppl. Köpenhamn 1992.
- Gallén, J. & Lind, J., *Nöteborgsfreden och Finlands medeltida östgräns*. 2. Skr. utg. av Svenska Litteratursällskapet i Finland 427:2. Helsingfors 1991.
- Hansen, L.I., *Samisk fangstsamfunn og norsk høvdingøkonomi*. Oslo 1990.
- Higounet, C., *Die deutsche Ostsiedlung im Mittelalter*. München 1990.
- Hjelmroos, M., *Den äldsta bosättningen i Tornedalen. En paleoekologisk undersökning*. University of Lund, Dept of Quaternary Geology Report 16. Lund 1978.
- Holm, G., "Kväner, Kvänland och kainuulaiset". I: *Språkhistoria och språkkontakt i Finland och Nordskandinavien*. Red. K.-H. Dahlstedt m.fl. Kungl. Skytteanska samfundets handlingar 26. Umeå 1982.
- Julku, K., *Kvenland–Kainuunmaa*. *Studia Historica Septentrionalia* 11. Oulu 1986.
- Kaukiainen, Y., "Viipurin läänin roussalaisasutuksen synty varhaiskeskiajalla". I: *Historian aikakauskirja* 1974:2.
- Klackenberg, H., *Moneta nostra. Monetarisering i medeltidens Sverige*. Lund Studies in Medieval Archaeology 10. Lund 1992.
- Korhonen, O., *Samisk-finska bättermen och ortnamnelement och deras slaviska bakgrund. En studie i mellanspråklig ordgeografi och mellanfolklig kulturhistoria*. Skr. utg. av Dialekt-, ortnamns- och folkminnesarkivet i Umeå. Serie A Dialekter 3. Umeå 1982.
- Korhonen, O., "Natur och näringar på platser med Gáino- och Kainu-namn i Sverige". I: *Nordkalotten i en skiftande värld – kulturer utan gränser och*

- stater över gränser. Red. K. Julku. *Studia Historica Septentrionalia* 14:2. Rovaniemi 1987.
- Lundkvist, S., "Iura regni – rikets rättigheter. Statsledningen och Övre Norrland under sex århundraden". I: *Botnia. En nordsvensk region*. Red. L.-E. Edlund & L. Beckman. Höganäs 1994.
- Luukko, A., "Pohjois-Pohjanmaan ja Lapin keskiaika sekä 1500-luku". *Pohjois-Pohjanmaan ja Lapin Historia* II. Oulu 1954.
- Makarov, N.A., "'Eastern' ornaments of the 11th–13th centuries in the Saa-mi areas: Origins and routes". I: *Acta Borealia* 1991.
- Makarov, N.A., "Trade relations between Russia and Northern Fennoscandia in the early medieval times". I: *Suomen varhaishistoria. Tornion kongressi 14.–16.6 1991*. Red. K. Julku. *Studia Historica Septentrionalia* 21. Rovaniemi 1992.
- Malmer, B., *A Contribution to the Numismatic History of Norway during the Eleventh Century*. Commentationes de nummis saeculorum IX–XI IN Suecia repertis. Stockholm 1961.
- Martin, J., *Treasure of the Land of the Darkness. The fur-trade and its Significance for Medieval Russia*. Cambridge 1986.
- Norberg, R., "Den medeltida silverskatten från Töre". I: *Norrbottnen* 1932–33.
- Sawyer, P., *När Sverige blev Sverige*. [Översatt och bearbetad av B. Sawyer.] Alingsås 1991.
- Segerström, U., "Vegetationshistoriska perspektiv på den fasta bosättningens uppkomst i Norrbottens kustland (inkl. Tornio)". [Publ. som Bilaga 1 i Wallerström 1995b (citeras Segerström 1995).]
- Serning, I., *Lapska offerplatsfynd från järnålder och medeltid i de svenska lappmarkerna*. Acta Lapponica 11. Stockholm 1956.
- Serning, I., *Övre Norrlands järnålder*. Skr. utg. av Vetenskapliga biblioteket i Umeå 4. Umeå 1960.
- Sundström, H., *Bönder bryter bygd*. Botnica 4. Luleå 1984.
- Taavitsainen, J.-P., "Östra Tavastland som samfälld erämark". I: *Historisk tidskrift för Finland* 1994.
- Vahtola, J., "Birkarlaproblemet". I: *Nordkalotten i en skiftande värld – kulturer utan gränser och stater över gränser*. Red. K. Julku. *Studia Historica Septentrionalia* 14:1. Rovaniemi.
- Vretemark, M., "Analys av benmaterial från Kyrkudden". [Publ. som Bil. 5:2 i Wallerström 1995b (citeras Vretemark 1995).]
- Wallerström, T., *Norrbottnen, Sverige och medeltiden. Problem kring makt och bosättning i en europeisk periferi*. 1–2. Lund Studies in Medieval Archaeology 15:1–2. Stockholm 1995. [Citeras Wallerström 1995a resp. 1995b.]

- Wallerström, T., "A merchant's depot and a hiding place for stolen goods – or Saami sacrificial sites? A source-critical look at the Gråträsk and Mörträsket finds". *Meddelanden från Lunds Universitets Historiska Museum* 1993–1994. Lund 1995. [Citeras Wallerström 1995c.]
- Zachrisson, I., *De samiska metalldepåerna år 1000–1350*. Archaeology and Environment 3. Umeå 1984.
- Åqvist, G., "Till den svenska regalrättens historia". I: *Rättshistoriska studier*. Red. S. Jägerskiöld. Skr. utg. av Institutet för rättshistorisk forskning. Rättshistoriskt bibliotek 11. Lund 1985.

SIMON JOHANSSON

# Ödehemman i södra Västerbottens kustland i slutet av 1600-talet och början av 1700-talet

Syftet med denna uppsats är att söka visa hur missväxtår, hungersnöd och krig förändrade levnadsvillkoren för bönderna i nuvarande Västerbotten i slutet av 1600-talet och början av 1700-talet samt beskriva hur en hemmansrannsaking gick till. Tyvärr saknas källmaterial från hemmansrannsakingen 1737 från nuvarande Norrbotten, varför beskrivningen måste begränsas till att gälla enbart kustlandsdelen av nuvarande Västerbotten.

På grund av missväxtår och krig kunde vissa bönder inte alla år betala den fasta årliga räntan eller skatten för sina hemman. Om bonden inte kunde betala, antecknade fogden ordet *öde* i jordeboken, dvs. i den skattelängd som fördes av denne. I den angavs bl.a. den skatt som bonden hade erlagt och som fogden skulle vidarebefordra till staten. Om bonden inte kunde betala skatten under tre års tid, förlorade han besittningsrätten till hemmanet. Det blev ett *kronohemman*.<sup>1</sup>

## Forskning om ödehemman

Flera forskare har sökt att med hjälp av olika källor tolka vad som ligger bakom begreppet *ödehemman*. Gustaf Edvard Axelsson har i sin avhandling "Sveriges tillstånd på Karl XII:s tid",

utgått ifrån landshövdingarnas berättelser och skrivelser om sina län och funnit att det stora nordiska kriget hade vållat Sverige oerhörda lidanden och uttömt dess ekonomiska resurser.<sup>2</sup> Uppgifterna om antalet ödehemman i landshövdingarnas berättelser var också en del av huvudpunkterna i Axelsons undersökning. Resultatet av hans skildring blev en i mörka färger hållen bild av tillståndet i Sverige under det stora nordiska krigets tid.

Sigurd Schartau redovisar i sin uppsats "Älvsborgs län under det stora nordiska kriget", en helt annan uppfattning om de inre förhållandena i Sverige under Karl XII:s tid. Han underkände sanningshalten i landshövdingarnas skrivelser till Kungl. Maj:t och menade att de överdrev svårigheterna i de egna länen i avsikt att få skattelättnader åt befolkningen.<sup>3</sup> Med ledning av uppgifterna i jordeböckerna om ödehemman, kom han till slutsatsen att tillståndet i Sverige inte var så dåligt som Axelson ville göra gällande.<sup>4</sup>

Gunnar Olander redovisar i sin avhandling "Studier över det inre tillståndet i Sverige under senare delen av Karl XII:s regering" en annan uppfattning än den Schartau haft. Detta berodde bl.a. på att denne enligt Olanders mening hade missförstått källmaterialet så mycket att vissa delar av utredningen måste göras om från början.<sup>5</sup> Beträffande tolkningen av ödebegreppet ansåg han att någon juridisk eller kameral definition av termen *öde* ej gick att finna, men att man kunde fastställa en sådan genom att studera protokollen från de hemmansrannsakingar, som landshövdingarna var skyldiga att hålla. Vid studiet av dem kom han till uppfattningen, dels att den kamerala termen *öde* angav ett hemman som saknade åbo, dels att denna definition hade "riksgiltighet". Olander ansåg även att protokollen från hemmansrannsakingarna hade bättre källvärde än landshövdingeberättelserna och kunde betraktas som officiella utredningar i allmänhet.<sup>6</sup>

Eva Österberg visar i sin avhandling "Gränsbygd under

krig", att ödebegreppet hade en skatteteknisk innebörd, som förutsatte ett visst mått av ekonomisk ödeläggelse och som medförde ekonomiska svårigheter för gårdarna. Detta ledde till nedfatt skatteförmåga och kunde även innebära demografisk ödeläggelse, vilket dock måste bevisas i varje särskilt fall.<sup>7</sup>

Ovanstående uppfattning liknar den som redovisades i Kungl. Maj:ts skrivelse till landshövdingarna den 7 juni 1735 med anvisningar om hur man skaffar åbor till de ödehemman som fanns.<sup>8</sup>

### Hur missväxtår på 1690-talet och krig under 1700-talets första årtionden påverkade de inre förhållandena i kustsocknarna i nuvarande Västerbottens kustland

Under hela 1600-talet och första delen av 1700-talet försämrades klimatet i hela Norden, varigenom vintrarna blev stränga, vårarna sena och nödår ofta inträffade.<sup>9</sup> Kornet, brödsäden i Västerbotten, hann inte mogna alla år, varför det blev missväxt och hungerår.<sup>10</sup>

Klimatförsämringen fortsatte även under 1700-talets första hälft. Nu tillkom även andra svårigheter för befolkningen. Det stora nordiska kriget fördes även på svensk mark. Finland och delar av de baltiska staterna, som då tillhörde Sverige, erövrades av ryssarna 1714. Samma år fortsatte ryssarna sina härjningståg dels landledes in på norra delen av dåvarande Västerbotten, dvs. nuvarande Norrbotten, dels sjöledes över Kvarken till länets södra del, dvs. nuvarande Västerbotten.

I början av 1715 förflyttades delar av den svensk-finska armén från tornetrakten till Umeå socken.<sup>11</sup> Med dem följde även många finska flyktingar. Den finska armén inkvarterades hos bönderna under nästan ett helt år. Bönderna led mycket av detta, dels på grund av svagår, dels för att de inte fick något bidrag från

staten. Förhållandet mellan den svenska allmogen och de finska soldaterna blev med tiden ganska spänt, vilket bl.a. ledde till att dessa brände flera gårdar i Umeå socken och några i Löfvånger. Landshövdingen klagade hos Kungl. Maj:t och påpekade bl.a. att på grund av denna inkvartering orkade bönderna endast betala en del av sin skatt till staten.<sup>12</sup> Till svårigheterna kom att ryssarna brände och härjade i umetrakten under åren 1714, 1720 och 1721. Även nuvarande Norrbotten blev föremål för ryssarnas härjningståg.<sup>13</sup> I Umeå socken brände ryssarna åren 1720 och 1721 dessutom åbyggnaderna till 197 av socknens 420 rothehman, dvs. nära hälften av det totala antalet.<sup>14</sup>

Ett stort antal soldater i Västerbottens regemente omkom. Regimentets vakanser kunde inte alltid ersättas med unga ogifta män, varför många bönder tvingades att själva gå ut som soldater. Som senare framgår dog de flesta, och änkorna kunde endast i undantagsfall klara av att behålla hemmanen. Det är endast i ett fall man med säkerhet vet att en bondesoldat kom välbehållen hem från rysk fångenskap.<sup>15</sup>

## Befolkningens sammansättning

Utvecklingen inom jordbruket påverkade även befolkningens sammansättning under denna tid, vilket framgår av tabell 1.

För att kunna göra en jämförelse mellan antalet män och kvinnor vid de båda tillfällena, 1699 och 1719, har jag adderat antalet mantalsskrivna husbönder, söner, mågar och drängar (antal män), resp. antalet hustrur, döttrar, sonhustrur och pigor (antal kvinnor). Att de övriga grupperna inte medtagits i summeringen beror på att deras kön inte angivits i mantalsslängderna.

Antalet män år 1699 uppgick till 1 682 och antalet kvinnor till 2 113 (knekthustrur inte medräknade). Tjugu år senare hade antalet män minskat med 537 medan antalet kvinnor minskat med endast 160. Den naturliga befolkningsökningen hade så-



Tabell 1. Jämförelse mellan 1699 och 1719 års mantalslängder för Umeå, Bygdeå, Lövångers, Burträsk och Skellefteå socknar.

1699	A	B	C	D	E	F	G	H	I	J	K	L	Totalt
Umeå	305	330	110	19	6	122	11	61	40	163	29	18	1214
Bygdeå	215	231	74	11	1	46	8	36	11	71	7	50	761
Lövånger	141	153	46	11	-	33	5	6	9	59	4	27	494
Skellefteå	328	358	151	28	6	138	8	25	50	197	11	80	1380
Burträsk	91	89	91	5	2	18	3	2	5	31	1	27	365
Totalt	1080	1161	472	74	15	357	35	130	115	521	52	202	4214

1719	A	B	C	D	E	F	G	H	I	J	K	L	Totalt
Umeå	288	307	21	-	-	79	27	51	26	205	-	42	1046
Bygdeå	187	202	13	3	-	57	18	37	11	77	-	14	619
Lövånger	116	122	8	1	-	25	10	21	12	56	-	6	377
Skellefteå	297	344	18	1	-	95	34	69	21	181	-	38	1098
Burträsk	119	122	5	2	-	33	7	13	3	41	-	13	358
Totalt	1007	1097	65	7	-	289	96	191	73	560	-	113	3498

A. Bönder	D. Sonhustrur	G. Föräldrar	J. Pigor
B. Hustrur	E. Mågar	H. Syskon	K. Inhyses
C. Söner	F. Döttrar	I. Drängar	L. Knektustrur

Källa: Mantalslängder.

lunda övergått till en befolkningsminskning. Huruvida detta påverkade antalet giftermål är svårt att säga. Det enda vi med säkerhet vet är att strax efter det stora nordiska kriget var födelse-talen hälften av vad de var tio år senare. Enligt den äldsta födelseboken för Umeå socken föddes 53 barn 1721 och 141 barn

1730. I Lövånger föddes 21 barn 1718 och 53 1730. År 1718 föddes i Skellefteå socken 40 barn, 1723 74 och 1730 100 barn. Uppgifter från Burträsk saknas.

Anledningen till de låga födelsetalen vid det stora nordiska krigets slut torde vara flera. En av orsakerna kan vara att i första hand hade den unga manliga befolkningen tagits ut som soldater under kriget. Detta framgår indirekt av befolkningstabellen (tabell 1).

Att många ynglingar togs ut till soldater framgår även av 1719 års generalmönstringsrulla. Enligt denna inmönstrades av Västerbottens regemente 1719 trettio unga soldater till Umeå kompani. Av dessa var en sexton år gammal, två var sjutton, fjorton var arton och tretton var nitton år gamla.

Tyvärn blev kyrkböckerna uppbrända när prästgården i Backen förstördes av ryssarna åren 1720 och 1721. Därför är det inte möjligt att jämföra mantalslängdernas uppgifter med kyrkböckernas.

## Uppkomsten av ödehemman och handläggning i samband därmed

När ett hemman blev öde bidrog bonden inte längre med hemmanets andel i kostnaderna för indelningsverket. Då måste i stället de andra bönderna ge "öderotspengar" varmed soldaterna vid regementets öderoten underhölls.<sup>16</sup> Grannarna led dessutom av att ödehemmanen inte deltog i byns gemensamma angelägenheter, t.ex. att hålla gärdesgårdar kring sina skiften. Vissa bönder ansåg det därför skäligt att som kompensation för detta få ta höet gratis från ödehemmanens ängar och igenvuxna åkrar. Kronan vägrade att godkänna detta och skaffade sig ersättning för den skatt de inte fått från hemmanet genom att uppbära s.k. gräsgäld, dvs. betalning från den som bärgade höet.<sup>17</sup>

## Konung Fredriks skrivelse till landshövdingarna

De otryckta källor som jag nyttjat för denna uppsats är bl.a. konung Fredrik I:s skrivelse den 7 juni 1735 till landshövdingarna. I denna uppmanas landshövdingarna att lämna uppgift om antalet ödehemman i varje län, av vilka orsaker de var öde, om någon tagit mark eller åbyggnader ("inkräktat") från dem och om någon nyttjat dem under ödeåren. I sådana fall skulle de ange vilken gräsgäld de hade erhållit. I skrivelsen lämnades även anvisningar på vilka möjligheter det fanns att få ekonomiskt stöd för dem som ville upptaga ett ödehemman. Detta kunde bestå i antingen ett antal skattefria år (frihetsår) eller att hemmanets skattetal sänktes (förmedling).

Med anledning av konungens skrivelse utfärdade landshövdingen i Västerbottens län, Gabriel Gyllengrip, en allmän kungörelse, daterad den 22 nov. 1736, vilken skulle uppläsas en gång varje månad från predikstolarna. Enligt denna skulle de fem kvarvarande ödehemmanen i Umeå socken erbjudas åt dem som mot lägsta antalet frihetsår ville bli åbo. Samtliga dessa hemman blev upptagna inom ett år. Alla övriga ödehemman hade blivit upptagna tidigare.

## Hemmansrannsaking

Samma dag som ovan nämnts, utfärdade landshövdingen Gyllengrip ytterligare en kungörelse som gällde att hemmansrannsaking (rannsaking = undersökning) av alla hemman som var öde 1720 skulle hållas vid hösttingen 1737 i Umeå, Bygdeå, Lövånger, Burträsk och Skellefteå socknar. Att man vid undersökningen skulle utgå ifrån år 1720 och inte längre tillbaka i tiden kan ha berott på att alla offentliga handlingar hade blivit uppbrända av ryssarna vid deras härjningståg (se härom i protokollet om 37/64 mantal Stöcke nr 4 längre fram i denna upp-

sats).<sup>18</sup> Härigenom skulle 115 ödehemman i Umeå, åtta i Bygdeå, tio i Lövvånger, tre i Burträsk och 19 i Skellefteå socken undersökas.

Liknande undersökningar hade enligt landshövdingens kungörelse tidigare hållits i Västerbottens norra kontrakt, dvs. i nuvarande Norrbotten, men tyvärr saknas protokollen.

De protokoll som är bevarade innehåller tillsammans nära 400 sidor i folioformat och är det förnämsta källmaterialet till min uppsats. Sidorna i protokollen är inte numrerade, vilket försvårar hänvisningarna till dem.

För att samtliga uppgifter i protokollen skulle bli riktiga, beordrade landshövding Gyllengrip länsstyrelsens tjänstemän att ta fram alla handlingar som rörde hemmansrannsakingen. De bönder som hade upptagit ett ödehemman skulle ha åtkomsthandlingar med sig. Vidare skulle alla grannar till dem som hade upptagit ett ödehemman vara närvarande när dessa rannsakades. Anledningen var att de skulle svara på sådana frågor som den nye bonden kanske inte kände till. Källvärdet av undersökningen bör därför vara gott.

## Handläggning av ett ärende rörande ödehemman

Handläggning av ett ärende som gällde ödehemman skedde på följande sätt:

1. Om en bonde inte kunde betala skatten för sitt hemman, skulle detta antecknas i jordeboken. Var hemmanet öde i tre års tid, förklarades det vara "skattevrak". Bonden förlorade då ägorätten till hemmanet, som nu blev kronohemman, dvs. statens egendom.<sup>19</sup> Länsstyrelsens tjänstemän skulle se till att ödehemmanet fick ny brukare, vilket var en av hemmansrannsakingens främsta uppgifter.
2. Länsstyrelsens tjänstemän skulle även se till att grässlåttern från ett ödehemman blev utarrenderad och att inkomsterna där-

av levererades till kronan. Namn på den som arrenderat grässlåtter och det belopp han betalat härför, skrevs in i hemmansrannsaktionsprotokollet.

3. Vid hemmansrannsaktionen 1737 ställdes även frågan om någon tagit mark eller åbyggnader från något ödehemman. Enligt protokollet hade detta skett endast i några få fall. Detta skulle då rättas till enligt de anvisningar som landshövdingen lämnade vid varje tillfälle.

4. Om någon anmälde sitt intresse att vilja upptaga ett visst ödehemman, skulle syn hållas på hemmanet. Syneförrättare var länsman och två nämndemän.<sup>20</sup>

## Anledning till att ett hemman blev öde

Av protokollen kan man få reda på av vilken anledning ett visst hemman hade blivit öde. Jag har delat upp dem i sju grupper, se tabell 2.

### *Svält och pest*

Det har ifrågasatts om några dog av svält under 1690-talets hungerår. En forskare anger att "det [finns] förvisso ingen anledning att tro att landshövdingen skulle ha förtigit om folk hade hungrat till döds i hans län".<sup>21</sup> Att sådant dock hände i Umeå socken framgår av 1737 års hemmansrannsaktion, där det anges att hemmanet 3/16 mantal Tväråbäck nr 3 hade lämnats öde av Abraham Persson då hans husfolk hade dött av sjukdom och svält 1696. Om hemmanet 45/64 mantal Böle nr 2 skrevs att hemmanet hade blivit öde "då det varit svåra år och hunger i landet".

Någon pest verkar inte ha förekommit i Umeå socken omkring år 1710 då den härjade i södra och mellersta Sverige. Detta borde i så fall ha angivits som orsak till ett antal ödesmål. Under

Tabell 2. Anledning till att hemman blev öde.

Socken	A	B	C	D	E	F	G	Totalt
Umeå	36	35	24	4	2	5	9	115
Bygdeå	5	2	–	–	–	1	–	8
Lövånger	3	2	4	–	–	1	–	10
Burträsk	1	2	–	–	–	–	–	3
Skellefteå	4	2	10	–	–	3	–	19
Totalt	49	43	38	4	2	10	9	155

Källa: 1737 års hemmansrannsaking.

A. Åbon fattig och hemmanet blev öde. B. Åbon död, änkan lämnade hemmanet öde. C. Bonden blev soldat. Änkan lämnade hemmanet öde. D. Ryska armén brände åbyggnaderna och hemmanet blev öde. (I Umeå socken brände ryssarna sammanlagt 197 hemman. Som synes klarade sig de flesta undan ödesmål, men fick 4–5 skattefria år.) E. Finska armén brände åbyggnaderna, hemmanet blev öde. (Dessutom brände de finska soldaterna åbyggnaderna till fem hemman i Umeå socken, vilket i andra hand anses vara orsak till ödesmålen.) F. Bonden flyttade till annan ort. G. Orsak till ödesmålen ej känd.

perioden 1710–1714 blev, enligt tabell 2, nio hemman öde av okänd anledning. Tabell 3 visar att under perioden 1710–1714 blev förhållandevis få hemman öde i jämförelse med de övriga femårsperioderna. Detta kan styrka slutsatsen att någon pest troligen inte förekommit i umetrakten på 1710-talet.

### Antalet ödehemman

Då antalet ödehemman i Umeå socken utgjorde 74 % av samtliga socknars ödehemman i södra fögderiet, dvs. i nuvarande Västerbottens län, skall Umeå socken beskrivas utförligare än de andra socknarna beträffande de inre förhållandena.

Diagram 1 visar hur många ödehemman det fanns i Umeå socken omkring år 1694 och därefter för var och en av de följande femårsperioderna fram till 1739. Om ett hemman blev öde mer än en gång, anges första gången det råkade i ödesmål.

År 1694 fanns det 12 ödehemman i Umeå socken, av vilka flertalet hade varit öde i många år. Under den följande femårs-

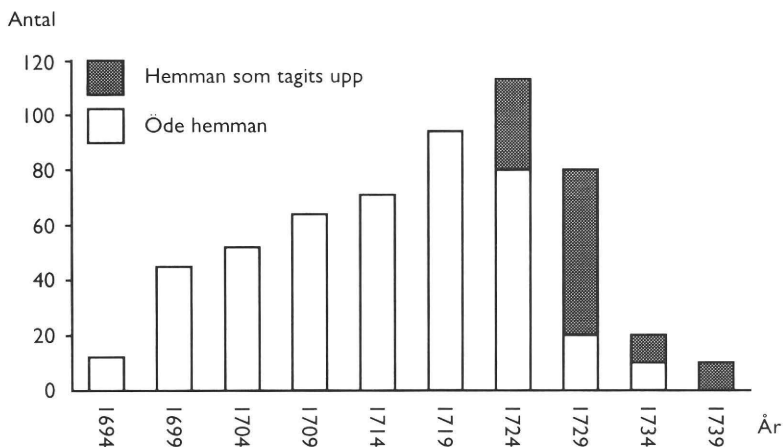


Diagram 1. Antal ödehemman i Umeå socken år 1694 och därefter för varje femårsperiod t.o.m. 1739. Källa: 1737 års hemmansrannsaking och tabellerna 3 och 5. Ljus stapel anger antalet ödehemman vid den angivna periodens slut. Mörk och ljus del av stapel anger hur många hemman som upptagits resp. fortfarande var öde vid nämnda tid.

perioden, 1695–1699, skedde en markant ökning av antalet ödehemman, 33 st., då folk t.o.m. dog av svält.<sup>22</sup>

Under de följande femårsperioderna ökade antalet nya ödehemman, se tabell 3. Den största ökningen skedde fr.o.m. 1715, då följderna av ryssarnas härjningar samt inkvartering av delar av finska armén orsakade ett ökat antal ödehemman.

Tabell 3. Ökning av antalet ödehemman för varje femårsperiod under åren 1695–1739.

År	-1694 1699	1695– 1704	1700– 1709	1705– 1714	1710– 1719	1715– 1724	1720– 1729	1725– 1734	1730– 1739	Totalt
Antal öde- hemman	12	33	7	12	9	23	19	0	0	115

Källa: 1737 års hemmansrannsaking.

## Typ av hemman som blev öde

Vilka hemman blev öde och saknade åbo? Den gängse uppfattningen synes vara att det i första hand var de mindre hemmanen som drabbades av ödesmålen, medan de större och medelstora klarade sig bättre.<sup>23</sup> För att undersöka om denna slutsats gällde även under de speciella förhållanden som rådde under det stora nordiska kriget har jag fördelat de 115 ödehemmanen i Umeå socken efter deras mantal; se tabell 4. Mantalet angav ett hemmans skatteförmåga och betecknade ursprungligen den mängd utsäde som erfordrades för att beså en viss åkerareal. I Västerbotten omfattade ett helt mantal en åker på vilken man kunde så åtta tunnor korn. Ett hemman om  $\frac{1}{2}$  mantal behövde således 4 tunnors utsäde och hade mindre areal.

Enligt tabellen fanns det 12 hemman om högst  $\frac{1}{4}$  mantal. Denna gräns,  $\frac{1}{4}$  mantal, ansågs vara den minsta storlek som kunde försörja tre vuxna personer och ge pengar till skatten. Om det varit normala tider skulle de större hemmanen troligen ha klarat sig undan ödesmål. Som framgår av tabellen har hemman med höga skattetal inte klarat sig bättre undan ödesmål än de mindre. Anledningen kan ha varit brist på arbetskraft.



Tabell 4. Ödehemman i Umeå socken, fördelade efter mantalets storlek enligt 1737 års hemmansrannsaking.

Mantal	1/8–1/4	1/4–3/8	3/8–1/2	1/2–5/8	5/8–3/4	3/4–7/8	Totalt
Tunnor	1–2	2–3	3–4	4–5	5–6	6–7	
Antal hemman	12	20	40	32	8	3	115

Källa: 1737 års hemmansrannsaking.

## Upptagning av ödehemman

Vilka var det som upptog ett ödehemman? På grund av att det stora nordiska kriget började efter 1690-talets svagår, upptogs inga ödehemman medan kriget pågick, se tabell 3 och 5. Att döma av de knapphändiga uppgifterna i 1737 års hemmansrannsaktionsprotokoll i denna fråga, synes det ha varit sällsynt att någon i familjen återtog det hemman som en nära anhörig lämnat öde. Endast i ett par fall anges att en nära släkting, en son, upptagit ett hemman som hans far lämnat. Det tycks ha varit så att ett hemman med vuxna barn som kunde hjälpa föräldrarna inte råkade i ödesmål. Man lämnade inte sitt hemman bara för att undgå skatt, utan först i yttersta nödfall.

Under den tid som det stora nordiska kriget pågick, upptogs inga hemman som fallit i ödesmål (tabell 5).

Tabell 5. Antal upptagna ödehemman åren 1695–1739.

År	1695– 1699	1700– 1704	1705– 1709	1710– 1714	1715– 1719	1720– 1724	1725– 1729	1730– 1734	1735– 1739
Antal hemman	0	0	0	0	0	36	62	9	8

Källa: 1737 års hemmansrannsaking.

## Frihetsår och ödeår

Man vet av erfarenhet att ju längre tid åkerjord inte brukas, desto mera växer den igen med mossa och lövsly och så småningom med skog. Detta framgår även av 1737 års protokoll över rannsakningarna av ödehemman i Västerbottens södra kontrakt. Med ledning av uppgifterna om ödehemmanens skick föreslog häradstingsrätten det antal skattefria år (frihetsår) som den blivande bonden skulle erhålla för att sätta hemmanet i gott skick igen. Beslutanderätten åvilade dock landshövdingen. Som regel följde denne tingsrättens förslag, men det hände också att han frångick dem. Sökanden skulle lämna borgen som säkerhet för att han skulle betala skatt för hemmanet när frihetsåren hade upphört. Men bonden ägde inte ett kronohemman. Det tillhörde staten. Ville han få dess jordnatur ändrad till att bli ett skattehemman måste han genom skatteköp få skattemannarätten till hemmanet. Priset för ett skatteköp synes ha varit 300–400 daler kopparmynt för ett hemman om  $\frac{1}{4}$  mantal.<sup>24</sup>

De flesta ödehemman som upptogs fick ett antal frihetsår, vars storlek påverkades av det skick hemmanet befann sig i. Om hemmanet hade varit vanvårdat en längre tid under ödeåren hände det att den nye bonden fick fler frihetsår på ödehemmanet än de år hemmanet hade varit öde.<sup>25</sup> Ett fåtal ödehemman, som inte varit öde någon längre tid, upptogs dock "mot räntans betalande", dvs. utan frihetsår.

En viss uppfattning om ett ödehemmans skick efter det stora nordiska krigets slut kan man erhålla av protokollet till 1737 års hemmansrannsakning, i vilket framgår antal frihetsår och ödeår (tabell 6).

Som framgår av tabell 6 påverkade i allmänhet antalet ödeår det antal skattefria år (frihetsår) som ödehemmanet beviljades, när det upptogs. Vissa undantag finnas dock. Hemmanet Pålböle nr 1 och Hörneå (hemmansnumren angavs inte) hade varit öde i medeltal 25 år men medgivits endast två frihetsår trots att

Tabell 6. Antal hemman i Umeå socken, fördelade efter antal frihetsår samt uppgift om medeltalet ödeår.

Antal frihetsår	2	3	4	5	6	7	8	9	10	11	12
Antal hemman	2	2	7	13	13	21	17	19	11	3	7
Antal ödeår	25	7	14	7	15	14	13	20	24	29	31

Källa: 1737 års hemmansrannsaking.

gårdarna var uppruttnade och åkrarna lagda "under lind och lägda" och bevuxna med mossa och skog, med andra ord visade tecken på stor vanvård.

Tyvärrens anges i 1737 års rannsaktionsprotokoll endast i undantagsfall åbons namn i samband med att hemmanet blev öde. Endast i ett par fall anges att den som tog upp ett visst hemman var son till den förre ägaren. I de allra flesta fallen framgår att den nye bonden som regel inte tillhörde den familj som lämnat hemmanet öde.

### Uppgifter om några slumpmässigt valda hemman ur 1737 års hemmansrannsaktionsprotokoll vilka var öde år 1720 i Umeå socken

Med undantag av Taveljö nr 11 är uppgifter om hemmanens gräsgäld utelämnade.

Umeå socken

45/64 *mantal Böle nr 2*. Öde åren 1696–1723. Upptaget 1724 med åtta års skattefrihet (frihetsår). Anledning till ödesmålet angavs vara svåra år och hunger i landet.

37/64 *mantal Stöcke nr 4*. Hemmanet skattade för 9/32 mantal år 1698, 21/54 mantal år 1699. Hela hemmanet öde t. o. m. 1733 på 11 års frihet. Anledning till ödesmålet var okänd. Landshövdingen Gyllengrip dikterade därför till protokollet:

”Som ofelbart av Lovl. tingsrätten blivit undersökt om ödesmålet och ödeslängden verifierad, innan hemmanet kunnat för öde i jordeboken antecknas och densamma jämte alla publice handlingar före och till 1720 dels äro vid fiendens invasion förkomme, dels ock ofullkomligen befundne. Detta är ock en så lång tid att fullkomligen ej utrönas kan. Kan beskaffenheten härutav ej finnas, så kunde man härmed ej längre komma och till bättre underrättelse undfå”.

Landshövdingen frågade om de visste något om ödesmålet ifråga, till vilket de svarade nekande.

27/64 *mantal Stöcke nr 2*. Öde 1697–1728. Upptaget 1729 mot råntans (skattens) betalande – antalet frihetsår anges dock inte. Anledning till ödesmålet anges vara att åbon dött.

7/54 *mantal Röbbäck nr 18*. Öde 1721–1723. Upptaget 1724. Fem års skattefrihet. Anledning till ödesmålet anges vara att bonden gått ut som soldat och änkan hade lämnat hemmanet öde sedan ryssarna bränt upp hemmanets åbyggnader.

¼ *mantal Brännland nr 7*. Öde 1716–1725. Upptaget 1726 på åtta års frihet. Anledning till ödesmålet anges ha varit åbons fattigdom och död. Hemmanets åbyggnader var dels uppruttnade, dels brända av den finska militären.

¼ *mantal Pengsjö nr 4*. Öde 1712–1723, 1725. Upptaget år 1726 med åtta års skattefria år. Anledning till ödesmålet anges ha varit att åbon hade nödgats att gå ut som soldat. Endast några gamla hus fanns kvar på tomten. Några ägor hade tagits från hemmanet.

19/32 *mantal Degerfors nr 3*. Öde 1705–1726. Upptaget 1727 med nio skattefria år. Anledning till ödesmålet var att åbon Olof Persson hade flyttat till Taveljö och där övertagit sin fars hemman.

7/16 *mantal Ön nr 1*. Öde 1699–1726. Upptaget med tio års skattefrihet. Åbon hade på grund av missväxt och hårda år blivit fattig och sedan avlidit. Gården blev uppbränd av ryssarna år 1720. Åkern var lagd i linda och överväxt med björnmossa.

13/32 mantal Täfteå nr 8. Öde 1696-1724. Upptaget 1725 med nio skattefria år. Anledning till ödesmålet var åbons fattigdom. Vid syn 1725 antecknades att inget hus fanns på tomten och att åkern var lagd i "lind och lägda". Från 1725, då hemmanet upptogs, och fram till hemmansrannsakingen 1737 hade hemmanet bytt ägare flera gånger.

11/32 mantal Tavelstö nr 11. Mickel Håkansson, fallit till öde 1721 och 1722 och legat öde i två år. Upptagit 1723 emot räntans betalande. Tilldelat häradsskrivaren i fögderiet. Efter nämndens berättelse har hemmanet 1721 fallit till öde i det att åbon Måns Ersson gått ut som soldat samt vid Poltava blivit fången och dess hustru emellertid blivit fattig och oförmögen hemmanet bruka, och har enligt vice kronobefallningsman Sandströms berättelse berörde Måns Ersson efter sin hemkomst 1722 betalt till kronan räntan för ödeåren 1721 och 1722 emot hemmanet som nu är skatte upptagit, vilket hans måg Mickel Håkansson för tiden innehaver. Fiskalen angav att år 1721 har befallningsman Gadde för åtta daler kopparmynt och år 1722 en hustru vid namn Segrid som nämnden berättade hava varit soldaten Måns Erssons hustru, emot soldatens lön och lega detta hemman bärgat. Måns Ersson levde sedan i många år. Hans hustru Segrid dog 1733. År 1736 gifte Måns Ersson om sig med änkan Dordi Eriksdotter från Brännland.

3/16 mantal Tväråmark nr 3. Öde 1695-1735. Efter nämndens berättelse är hemmanet år 1696 öde lämnat av Abraham Persson i det av sjukdom och hunger större delen av dess folk med döden avgått och Abraham Persson sedermera tillträtt ett annat hemman i Ersmark och uppviste nuvarande åbon Olof Eriksson Brus kronobefallningsmannen Lars Paganders immission i detta hemman som t. o. m. 1735 öde legat, såsom ock ett av länsmannen Anders Chriström jämte 2:ne nämнемän till följe av tingsrättens förordnande den 6 oktober 1736 författat syningsinstrument och upplästes, varefter bl.a. befanns, att på gårdstomten icke varit några hus, utan att de till följd år 1702 av våld blivit

uppbrände. Och åkern, som är frostaktig legat uti linda och lägda till större delen med vidje skog bevuxen. Ängarna likaledes skogvuxne och med bjenmossa (björnmossa) övergångna med mer, vilket instrument vid ordinarie tinget den 11 oktober 1735 blivit uppläst, och har häradsrätten hemmanets uppbrukande och i stånd bringande för herr Baron och Landshövdingens vidare förordnande föreslagit Olof Brus 12 års (skatte)frihet. Protokollsutdraget visar dels att folket dog i svält under hungerråren på 1690-talet, dels hur det gick till när ett ödehemman upptogs.

#### Bygdeå socken

Bygdeå socken med Nysätra annexförsamling hade enligt 1720 års jordebok tillsammans 258 hemman, av vilka 235 var skatte- och 23 kronohemman. Sju av de åtta ödehemmanen hade tillkommit under 1700-talets två första decennier. 1690-talets missväxtår synes inte ha påverkat levnadsförhållandena i Bygdeå i någon större omfattning. De hemman som blivit öde under 1700-talet hade ödeförklarats av följande orsaker:

##### *Åbon fattig*

1/4 mantal Överklinten nr 5. Blev öde 1720, två ödeår, fyra frihetsår.

3/16 mantal Åkullsjön nr 2. Blev öde 1711, elva ödeår. Frihetsår ej angivna.

13/32 mantal Åkullsjön nr 3. Blev öde 1711, 33 ödeår, tio frihetsår.

29/54 mantal Jerusalem nr 1. Blev öde 1721, tre ödeår, tre frihetsår.

1/8 mantal Nybyn. Blev öde 1717, 12 ödeår, två frihetsår.

##### *Åbon död, änkan fattig*

1/8 mantal Överklinten nr 1. Blev öde 1720, tre ödeår, fyra frihetsår.

3/15 mantal Sjulsmark. Blev öde 1697, tre frihetsår.

*Åbon flyttade till annan ort*

13/32 mantal Öndebyn nr 1. Blev öde 1720. Åbon flyttade till Umeå.

Krigen och missväxtåren hade således medfört att 3 % av hemmanen i Bygdeå hade blivit öde. I Umeå socken var motsvarande siffra 27 %.

*Lövångers socken*

I Lövångers socken fanns 171 hemman enligt 1720 års jordebok, av vilka tio var öde enligt 1737 års hemmansrannsaking, 6% var således ödehemman.

*Åbon fattig*

25/64 mantal Fjälbyn nr 3. Blev öde 1696, 30 ödeår, tio frihetsår.

¼ mantal Vedbomark nr 3. Blev öde 1714, 11 ödeår, nio frihetsår.

5/16 mantal Vedbomark nr 4. Blev öde 1698, 20 ödeår, nio frihetsår.

*Åbon död, änkan lämnat hemmanet öde*

9/32 mantal Hökmark nr 4. Blev öde 1696, fyra ödeår, tio frihetsår. [Anm. Åker och äng lagda under fäfot och övervuxna med skog.]

25/64 mantal Hötjärn nr 1. Blev öde 1714. Åtta ödeår, sju frihetsår [Anm. Åkern i vanhävd. Några gamla hus fanns på tomten.]

*Åbon blev soldat*

9/32 mantal Bodan nr 1. Blev öde 1697, 1706–1707 och 1714–1722, tillsammans 22 frihetsår.

21/54 mantal Hökmark nr 2. Blev öde 1710, 18 ödeår, sex frihetsår.

3/16 mantal Broträsk nr 2. Blev öde 1710, 124 ödeår, sju frihetsår. [Anm. Änkan hade lämnat hemmanet öde. Gamla hus fanns.]

3/16 mantal Broträsk nr 4. Blev öde 1710, 13 ödeår, sex frihetsår.

*Inkvartering av finsk militär*

1/2 mantal Hötjärn nr 2. Blev öde 1715, åtta ödeår. [Anm. Bon-

den blev fattig p.g.a. finsk inkvartering. Sonen övertog hemmanet.]

#### Skellefteå socken

Skellefteå socken hade enligt 1720 års jordebok 388 hemman, av vilka 19 angavs vara öde i 1737 års hemmansrannsaking. Antal ödehemman var enligt 1720 års jordebok således ca 5 % av antalet hemman.

#### *Åbon fattig*

3/8 mantal Ostvik nr 8 och 9. Blev öde 1718, fyra ödeår, fyra frihetsår.

3/8 mantal Bäck nr 3. Blev öde 1716, sex ödeår, fem frihetsår.

? mantal Kågeträsk nr 1. Blev öde 1709, 17 ödeår, 10 frihetsår.

3/16 mantal Gagsmark nr 5. Blev öde 1720, fyra ödeår, två frihetsår.

#### *Åbon död*

27/74 mantal Kusmark nr 8. Blev öde 1720, tre ödeår. Antal frihetsår okänt.

? mantal Kågeträsk nr 2. Blev öde 1696, 26 ödeår.

#### *Åbon blev soldat*

17/64 mantal Gagsmark nr 1. Blev öde 1720, tre ödeår, tre frihetsår.

1/8 mantal Frostkåge nr 5. Blev öde 1716, sex ödeår, sex frihetsår.

¼ mantal Östanbäcken nr 3. Blev öde 1716, sex ödeår. Upptagen mot räntans betalande.

? mantal Kågeträsk nr 7. Blev öde 1705, 22 ödeår, tio frihetsår.

3/16 mantal Varuträsk nr 2. Blev öde 1696, två ödeår. Blev öde igen 1707, 16 ödeår, sju frihetsår.

7/32 mantal Varuträsk nr 6. Blev öde 1717, sex ödeår, fem frihetsår.

7/32 mantal Varuträsk nr 8. Blev öde 1716, 13 ödeår, åtta frihetsår.

5/15 mantal Varuträsk nr 9. Blev öde 1721, sju ödeår, åtta frihetsår.



11/32 mantal Fällforsen nr 1. Blev öde 1716, sex ödeår.

11/32 mantal Bäck nr 7. Blev öde 1709, fyra ödeår, nio frihetsår.

*Åbon flyttade*

3/16 mantal Östanbäcken nr 11. Blev öde 1698, fem ödeår, flyttade till Finland, ett frihetsår.

? mantal Stavaträsk nr 1. Blev öde 1720, nio ödeår, sju frihetsår.

1/2 mantal Lund nr 4. Blev öde 1708, 19 ödeår, antal frihetsår okänt.

### Burträsk socken

I Burträsk fanns enligt 1720 års jordebok 99 hemman, av vilka tre var ödehemman. Dessa utgjorde ca 3% av det totala antalet.

*Åbon blev fattig och hemmanet öde*

1/4 mantal Lappvattnet nr 1. Blev öde 1718, fyra ödeår, tre frihetsår.

31/64 mantal Bodbyn nr 10. Blev öde 1716, åtta ödeår, fem frihetsår.

3/16 mantal Bygdeträsk. Blev öde 1679, fem ödeår. Blev öde igen 1716, åtta ödeår, sex frihetsår. Åkern var beväxt med skog.

## Sammanfattning

Under hela 1600-talet och några årtionden in på 1700-talet hade hela Norden ett försämrat klimat, som drabbade de nordligaste delarna av Sverige mycket hårt. Till svårigheterna bidrog att Karl XII:s krig kom att föras även på svensk mark. Efter att ha erövrat hela Finland, gjorde ryssarna flera erövringståg in i nuvarande Västerbotten och Norrbotten. De satte eld på Umeå stad vid flera tillfällen, nämligen 1714, 1720 och 1721, samt även på åbyggnaderna till 197 av socknens 420 rotehemman. Många soldater vid Västerbottens regemente dog. Vakanserna kunde inte alla år fyllas med unga ogifta män, varför många bönder nödgades att gå ut som soldater. Försörjningsläget för länets

befolkning var bekymmersamt, vilket bl.a. berodde på att befolkningen nödgades försörja delar av den finska armén och en del flyktingar under nästan ett år. Det var ofta svagår. Bönderna tvingades då slakta boskap för att överleva.

En del av bönderna i nuvarande Västerbotten och i synnerhet i Umeå socken orkade inte med att betala hemmanets grundskatt, vilket medförde att hemmanet blev öde. Denna kamerala term angav att hemmanet inte gav så stor avkastning att det kunde försörja tre vuxna personer och dessutom ge så stort överskott att det kunde betala skatt till staten. Hade hemmanet inte betalat denna skatt under tre år, blev det statens egendom, dvs. kronohemman.

Från ett ödehemman fick staten inga inkomster, frånsett den "gräsgäld" den kunde få under ödeåren. Det låg därför i statens intresse att få nya brukare till dessa hemman. Landshövdingen skulle tillse att detta gjordes. En sådan åtgärd, som utfördes mycket grundligt, skedde vid tingsrätterna i Umeå, Bygdeå, Lövånger, Burträsk och Skellefteå socknar år 1737. Sådana undersökningar har även hållits i nuvarande Norrbottens län, men protokoll saknas.

Av socknarna i nuvarande Västerbottens län hade Umeå det största antalet ödehemman, nämligen 27 % av hemmanen. Lövånger hade 5 %, därpå följde Skellefteå med 6 % samt Burträsk och Bygdeå med 3 % vardera. I procenttalet för Umeå socken ingår inte de ca 190 hemman, vars åbyggnader blev brända av ryssarna åren 1720 och 1721 utan att hemmanen därigenom blev öde. Dessa siffror och andra uppgifter visar, att Umeå socken skulle ha varit en av de mest krigshärjade trakterna i Sverige under denna tid, vilket torde vara riktigt. Trots detta blev samtliga ödehemman ganska snabbt upptagna efter krigets slut. Detta underlättades av att de nya åborna fick ett antal skattefria år, vars antal synes ha påverkats av den grad av vanvård hemmanet befann sig i. Det sista av de hemman i Umeå socken som var öde 1720, upptogs 1737.

## Noter

- 1 Nordisk familjebok, 3 uppl., artikeln "Skattevrak".
- 2 Olander, G., Tillståndet i Sverige under senare delen av Karl XII:s regering, Göteborg 1946, s. 11.
- 3 Ibid., s. 12 f.
- 4 Schartau, S., Älvsborgs län under det stora nordiska kriget, i Karolinska förbundets årsbok 1912.
- 5 Olander, 1946, s. 12.
- 6 Ibid., s. 12.
- 7 Österberg, E., Gränsbygd under krig, Lund 1971, s. 41.
- 8 Kungl. Majt:s skrivelse den 7 juni 1735, fotokopierad i Forskningsarkivet, Umeå universitet.
- 9 Jutikkala, E., Bonden i Finland genom tiderna, Helsingfors 1963, s. 208.
- 10 1737 års rannsaking om ödehemman i Västerbottens södra kontrakt, Landsarkivet i Härnösand (sidorna är ej numrerade).
- 11 Steckzén, 1962, s. 194.
- 12 Övre Norrlands historia II, s. 354 ff.
- 13 Ibid.
- 14 1728 års rannsaking om rotehemman i Västerbotten, mikrofilm i Umeå stadsbibliotek.
- 15 Uppgiften avser bonden Måns Ersson, som finns angiven i protokollet till 1737 års rannsaking om ödehemman, se not 10.
- 16 Jutikkala, 1963, s. 226.
- 17 Ibid., s. 127.
- 18 Se not 8.
- 19 Se not 1.
- 20 Se protokollet för 1737 års rannsaking om ödehemmanet 3/16 mantal Tväråmark nr 3.
- 21 Att folk dog av svält förnekas av Å. Hermansson i Revera, M. och Torstendahl, R. (utg.), Bönder, bördor, börd i 1600-talets Sverige, Motala 1979, s. 128.
- 22 Övre Norrlands historia III, s. 240.
- 23 Se not 22.

- 24 Se protokollet för 1737 års rannsaking om exempelvis hemmanet Röbbäck nr 27 som var öde i tre år och erhöll åtta frihetsår.
- 25 Övre Norrlands historia III, s. 271.

## Källor och litteratur

### *Otryckta källor*

- Konung Fredrik I:s skrivelse den 7 juni 1735 till landshövdingarna i riket, Fotokopia i Forskningsarkivet, Umeå universitet.
- 1737 års rannsaking av ödehemman i Västerbottens södra kontrakt, Landsarkivet i Härnösand.
- 1728 års rannsaking av rotehemman i Umeå socken, mikrofilm i Umeå stadsbibliotek.
- 1720 års jordebok över kustsocknarna i Västerbottens södra kontrakt.
- 1699 och 1719 års mantalslängder inom Västerbottens södra kontrakt.

### *Tryckta källor och bearbetningar*

- Axelsson, G.F., Sveriges tillstånd på Karl XII:s tid. Visby 1888.
- Hermansson, Å., Hur böndernas jord blev kronans. I: Revera, M. och Torstendahl, R. (utg.) Bönder, bördor, börd i 1600-talets Sverige. Motala 1979.
- Jutikkala, E., Bonden i Finland genom tiderna. Helsingfors 1963.
- Nordisk familjebok, tredje upplagan.
- Olander, G., Studier över det inre tillståndet i Sverige under senare delen av Karl XII:s regering. Göteborg 1946.
- Schartau, S., Älvsborgs län och det stora nordiska kriget. I: Karolinska Förbundets årsbok 1912.
- Steckzén, B., Umeå stads historia 1588-1888. Umeå 1922.
- Westin, G. (utg.), Övre Norrlands historia, 1-4. Umeå 1964-1974.
- Österberg, E., Gränsbygd under krig. Lund 1971.

ANDERS HUGGERT

## Drakön, den tidigare Kalvön

### Inledning

Drakön utgör tillsammans med Agön, Kråkön och Innerstön en väl sammanhållen ögrupp i Hälsinglands yttre skärgård, mitt för inloppet till Hudiksvallsfjärden. På Drakön finns en havsvik, som heter *S:t Olofs hamn*. Åren 1971 till 1975 gjordes rätt omfattande arkeologiska och biostratigrafiska undersökningar i och i direkt anslutning till en tydligt avgränsad myr, som ligger strax innanför denna vik. Det visade sig att myrområdet under medeltiden var en hamnbassäng och att själva hamnbebyggelsen låg på en moränrygg vid dess innersta del. I bebyggelsekomplexet ingick kapell med begravningsplats. Anläggningen var i bruk åtminstone från början av 1300-talet och fram mot 1400-talets mitt, då fartyg på grund av landhöjningen ej längre kunde anlöpa hamnen (jfr Huggert 1996).

Havsvikens namn kan således härledas till en medeltida hamn, som var uppkallad efter sjöfararnas speciella skyddshelgon. – Men hur förklaras namnet *Drakön*?

### En drakseglarnas ö?

1925–26 drogs telefonledning ut till Kråkön och därifrån vidare över Drakön till Agön. Då uppmärksammades den begravningsplats som i Agö kapellbok 1730 benämns "kyrkogården eller gamla begrafningsrumet på Drakön". Ledningsgatan sned-

dade över det med bogårdsmur kringgårdade området, varvid en ledningsstolpe kom att placeras i områdets mitt, något som kunde noteras i samband med arkeologiskt undersökningsarbete 1975 (Huggert 1978:45f.). Vid ledningsdragningen lade man också märke till ett nästan tre meter långt stenblock, som låg väl synligt på en moränrygg ett stycke från begravningsplatsen. Det antogs kunna vara fråga om en kullfallen bautasten. Redan namnet *Drakön* andades ju forntid och mystik; kanske namnet uppkommit genom att vikingatida drakskepp sökt hamn vid ön (Forsberg 1927). Folkskollärarinnan Astrid Forsberg, som tillhörde familjerna i Kråkö hamn, anmälde iakttagelserna till Riksantikvarieämbetet och begärde att någon sakkunnig skulle göra en besiktning.

Hösten 1927 företog fil.dr Arvid Enqvist på ämbetets uppdrag en besiktningresa i norra Hälsingland. Enqvist var hemmastadd i denna landsända; han var nämligen född i Enånger och hade tagit studenten i Hudiksvall 1908. Dessutom hade Enqvist under studietiden i Uppsala kommit att engageras i Gästrik-Hälsinge nations utgivning av hudiksvallsrektorn och kyrkoherden Olof Johan Bromans (1676–1750) efterlämnade beskrivning över provinsen Hälsingland – Gylisvallur. Utgivningen som skedde häftesvis, kom igång 1911 med fil.stud. Arvid Enqvist som distributör (Grape 1954:954). Verkets inledande avsnitt handlar väsentligen om landskapet med dess socknar, byar och städer. Häri ingår också etymologiska överväganden beträffande ortnamnsskicket. Sålunda menar Broman att namnet *Agöarna* kan härledas till sjöguden *Ogge* eller *Neptun*. Vidare skulle den i Agöarna ingående *Kråkön* ha fått sitt namn av att "Oggens Märcke war en korp eller kråka". Beträffande *Drakön* har han följande att meddela:

"Öfwerst på thenna Drakön är en stor Ringmur, med 2 öpnigar gent emot hwar andra, ock mit uti Ringen, en liten ock högre Mur; hwarest Lästrykarne ock Siökungarne haft theras rådplägningar, ock strax nedanföre et god hamn å theras Askar,

Barkar, skutor och Drakar, hwar af thenna Oggens ö Drakon nämnes, fast på thessa tider thenna inwiken så grund är, at then intet kan brukas" (l:67 f.).

Citaten låter ana det faktum att Olof Johan Broman var rudbeckian. Bland hans lärare under uppsalatiiden märks både Olof Rudbeck d.ä. och d.y. Under 1600-talets sista årtionden upplevde den götiska idévärlden allmänt en renässans. Den nyss nämnda konungagestalten Ogg är identisk med Magog, Noaks sonson, som är det första namnet i Johannes Magnus' götiska kungalängd (1554), som sedan går ända fram till Gustav Vasa. Bromans göticitiska orientering synes rent av framgå av titeln på hans verk. Enligt Olof Rudbecks utläggningar i *Atlantican* (1679) avses med grekernas saliga ängder eller de elyseiska fälten vårt inhemska Glysisvall. Vidare heter det hos Rudbeck att Oden förlustade sig i sina Glysisvallträdgårdar under den ljuvliga nordiska sommaren (Lindroth 1989:289 ff.). Broman refererar i sitt verk direkt till *Atlantican* och andra göticitiska arbeten. Hans syn på Agöarna med Drakön var säkerligen bekant för Arvid Enqvist, då denne i slutet av september 1927 steg iland på ön för att fullgöra sitt besiktningssupdrag.

Enqvist gjorde bedömningen att kyrkogården sannolikt är medeltida och att den har samband med en igengrundad vik, som av äldre personer benämndes *S:t Olofs hamn*. Enqvist förmodar att denna hamn bebotts av fiskare och att där funnits ett *S:t Olofs kapell* beläget på själva kyrkogården. Denna mycket lovande upptakt i bedömningsarbetet dämpades emellertid inför möjligheten att det i inre delen av hamnområdet stått en bautasten. Enqvist gör ett provstick i marken vid den stensamling, där den förmodade bautastenen kunde tänkas ha stått. Han finner "brända, rengjorda ben". Detta avgjorde frågan – bautastenen borde åter resas. I närheten observerade han ett mindre röse, som även det förmodades vara en grav. I rapporten till Riksantikvarien säger Enqvist att de båda gravarna kommande sommar borde undersökas och den kullfallna bautastenen resas.

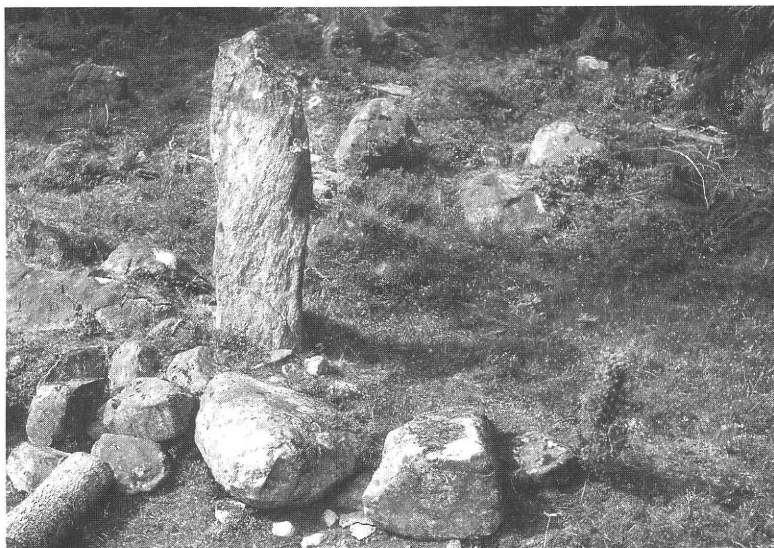


Fig. 1. Efter en hel natts ansträngande fiske ägnade sex fiskare från Kråköhamn större delen av dagen den 3 juli 1929 åt arbetet med att resa det nästan tre meter långa stenblocket – för att sedan gå till sjöss igen. Vy från sydost den 23 juli 1973. Foto: A. Huggert.

Undersökningsprogrammet borde också innefatta kyrkogården, där det fanns utsikt att påträffa lämningar efter ett medeltida kapell (Enqvist 1928).

På Riksantikvarieämbetet gjordes emellertid bedömningen att undersökningen fick inskränkas till att gälla de förmodade gravrösen, i första hand det röse där bautastenen stått. Endast för den händelse dess karaktär av grav ej säkert kunde fastställas fick även det mindre röset undersökas. Med dessa fil.dr Gustaf Hallströms muntliga instruktioner i bagaget begav sig fil.lic. Mårten Stenberger i början av juli 1929 till Drakön.

Då Stenberger skred till verket med sin grävningsundersökning, måtte det ha skett utan beaktande av Enqvists bedömning



att S:t Olofshamnen fungerat under medeltiden. I centrum av röset, eller snarare stensamlingen, anträffades "ett tiotal-centimeter under jordytan ett i det närmaste cirkelrunt brandlager av 1 meters diameter, bestående av kolblandad mulljord med enstaka brända ben. Brandlagrets mäktighet belöpte sig till ca 15 centimeter. Det innehöll ej några fornföremål".

Enligt Stenbergers sätt att se hade det nu "genom undersökningen blivit klarlagt, att stenen verkligen stått som monument över en grav", varför den åter upprestes. Samtidigt är han mycket kritisk till bedömningen att det mindre röset skulle kunna vara ett gravminnesmärke (Stenberger 1929).

1970-talets rätt omfattande arkeologiska undersökningar i S:t Olofs hamn inbegrep också det nyss nämnda röset, som visade sig vara återstoden av en hörneldstad i ett medeltida hus. Det står också klart att det var hamnplatsens medeltida kulturlager som påträffades vid Mårten Stenbergers grävning (Huggert 1978:32 ff.). Det hör till saken att man fortfarande inför 70-talets undersökningar hyste förhoppningen att finna vikingatida lämningar på denna, av namnet att döma, drakseglarnas ö (Lundström 1970 ; Huggert 1978:8).

## Dokumentens vittnesbörd

Själva namnet *Drakön* har uppenbarligen alltsedan Olof Johan Bromans tid varit av avgörande betydelse då det gällt tankar kring öns äldre kulturhistoria. Det är tydligen angeläget att närmare efterforska hur ön benämnts under äldre tid.

Av den tidigare redogörelsen har framgått att den nu aktuella ögruppen gick under namnet *Agöarna* i förra delen av 1700-talet. Förutom den stora huvudön Agön ingår de från denna i tur och ordning västerut belägna Drakön, Kråkönen och Innerstön (Broman 1:67 f. ; 3:719 ff.). Genom bevarade privilegiebrev till Hudiksvalls borgare står det klart att ögruppen gick under samma

benämning även i början av 1600-talet: "Agö öyer" 1602 (Privilegier 4: nr 152) och "... Agöer benämnd ..." 1612 (Privilegier 5: nr 19). Men vilket namn gällde då för övriga öar? Här finns intressanta upplysningar att hämta i äldre kartmaterial.

Den äldsta kända, något så när detaljerade, kartbilden över detta skärgårdsområde återfinns på lantmätaren A. B:son Gadds karta över Hälsingland, vilken upprättades åren 1650 till 1667 (Läns- och häradskartor: V<sup>5</sup>). Ögruppen Agöarna redovisas här på ett mycket ofullständigt och vagt sätt. Av själva Agön syns endast den västra strandlinjen. Vid sundet väster därom finns en ö, vars namn numera tyvärr är helt omöjligt att läsa, då kartarket där skadats genom upprepat vikande. I området väster om sundet har vidare uttritats ett "Topsk:" och en "Flask g:". År 1714 görs vid Kungl. lantmåterikontoret en kopia av denna karta. Öarna i området väster om Agön benämns nu "Gedsk:", "TopSkär" och "Hastgrünne". I sundet mellan Agön och Gedskär finns en markering för lämplig ankringsplats.

1698 karteras en del av Hälsinglands skärgård av lantmätaren Christopher J. Stenklyft (Läns- och häradskartor: V<sup>13</sup>). På denna karta är Agöarna mycket tydligt och korrekt återgivna. De kallas "Agöön", "Kalfüen", "Mellanöön" och "Innestöön". Det anses lämpligt att ankra antingen i "Stoora Skepsleeden" mellan Agön och Kalvön eller i sundet mellan Kalvön och Mellanön.

På lantmätaren Lars C. Lindborgs karta från 1746 och 1748 (Läns- och häradskartor: V<sup>19</sup>) har samtliga öar sina ännu gällande namn: Agön, Drakön, Kråköen och Innerstön. Med tanke på de på Gadds karta och kopian av denna utsatta namnen är det intressant kunna notera att det finns ett "Häst skatan" på Innerstön. Vidare finns det ett "Tupp skiar" omedelbart väster om denna ö – precis som i dag. Kartstudiens samlade resultat kan åskådliggöras genom en tabell (nedan s. 77). ———

Namnet *Drakön* förekommer naturligtvis i protokoll från magistratssammanträden i Hudiksvall. Utan att gå närmare in på detta kan nämnas att det 1711 "beviljades, att de borgare, som

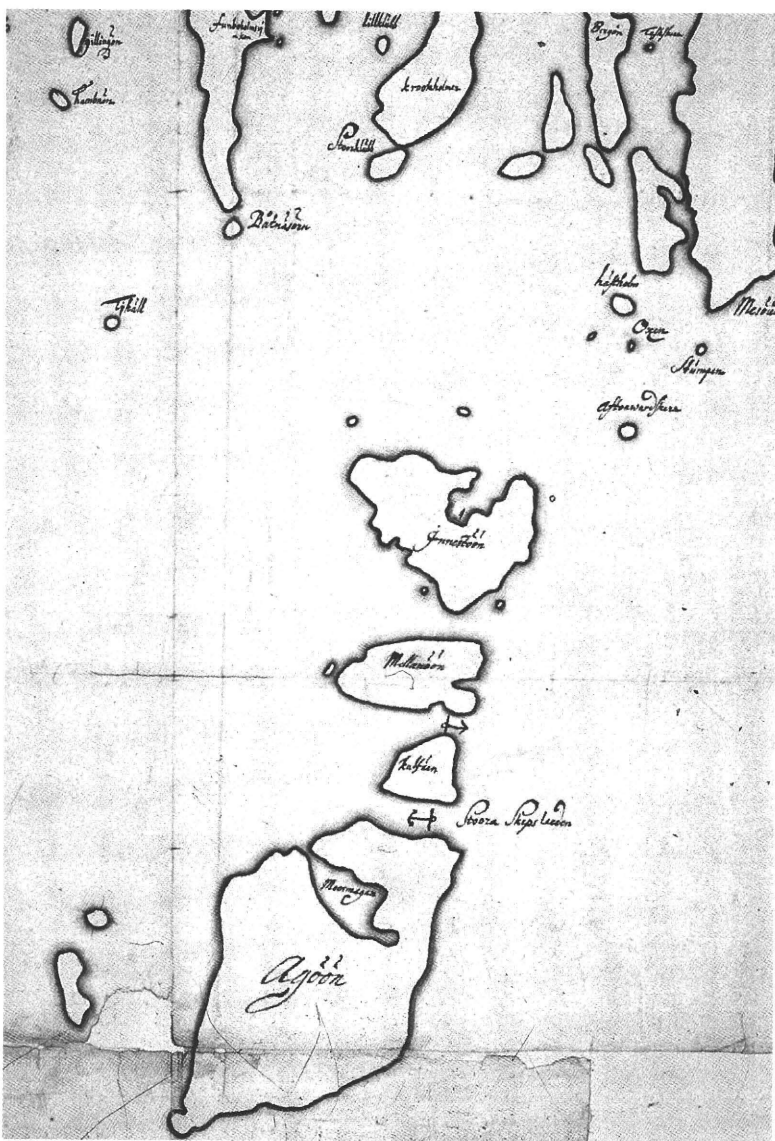


Fig. 2. Utsnitt ur Stenkylls karta från 1698.

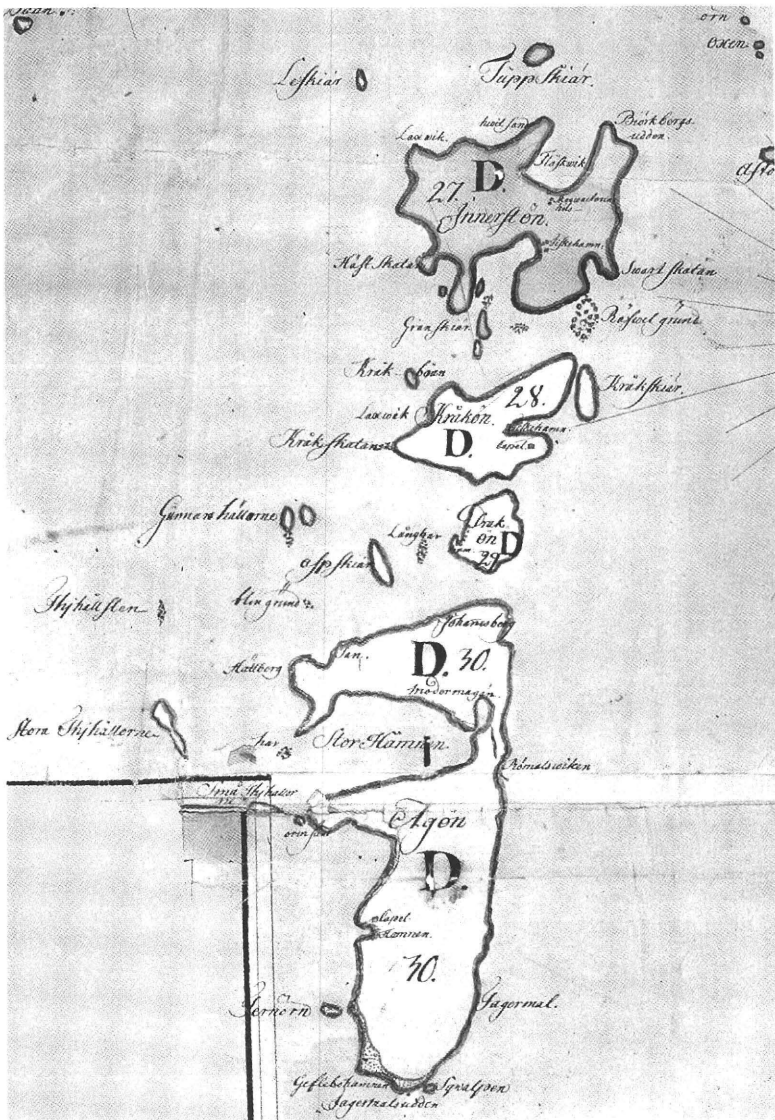


Fig. 3. Utsnitt ur Lindenborgs karta från 1746 och 1748.

Karta	Öarnas benämning				
V <sup>5</sup> 1650–67	Aagöön	Oläsligt		Flask g:	Topsk:
kop. 1714	Agön	Gedsk:		Hastgrünne	TopSker
V <sup>13</sup> 1698	Agöön	Kalfüen	Mellanöön	Innestöön	
V <sup>19</sup> 1746/48	Agön	Drakön	Kråkön	Innerstön	Tupp skiar med Hästskatan

begära att få sätta sina boningar på Drakön, skola få tillstånd därtill, efter intet sådant af öfverheten är förbudet, utan den ön med flera däromkring allernådigst under staden donerad", enligt citat hos Brun (1932:214).

## Sammanfattning

Som nyss antytts vore det möjligt att ytterligare fördjupa denna studie. För det nu aktuella sammanhanget torde det emellertid vara tillräckligt med det resultat som redan uppnåtts. Det står helt klart att Drakön åtminstone i slutet av 1600-talet gått under benämningen *Kalvön*. Kartkopians *Gedskär* kan här lämnas utan ytterligare beaktande.

Namnet *Drakön* kan således inte läggas till grund för överväganden beträffande öns äldsta kulturhistoria. Det är måhända istället så att namnet har samband med folkliga föreställningar utifrån det faktum att människor sedan gammalt begravts på ön.

Begravningsrummet ligger i direkt anslutning till ett myrstråk med tjärn i öns centrala del: kring myren dansade myterna lätt i dimman. Till detta kom så Olof Johan Bromans lärda funderingar.

Namnet *Kalvön* ger osökt anledning att anknyta till det faktum att det påträffades en hel del nötkreatursben vid 1970-talets undersökning av bebyggelselämningarna i S:t Olofs hamn. Uti-

från materialets fördelning på slakt- respektive matavfall har det befunnits sannolikt att enstaka nötkreatur gått i bete på ön för att sedan där slaktas (Hårding 1996).

Emellertid talar allt för att det är en helt annan namnförklaring som gäller. En mindre ö som tycks ha särskilt samband med en större kan nämligen benämnas *Kalven*. I det nu aktuella fallet rör det sig om kalven till huvudön Agön, med den till formen om en livmoder tydligt påminnande viken "Moormagan". Önammen på 1698 års karta vittnar således om en gruppering på tre enheter: huvudön Agön med Kalvön – Mellanön – Innerstön. Detta kan tolkas på så sätt att Kalvön haft en ställning inom ögruppen som närmast motsvarat Agöns.

---

Slutligen ett varmt tack till Elise Hovanta vid Länsmuseet Gävleborg som på 1698 års karta uppmärksammade namnet *Kalvön*.

## Källor och litteratur

### Otryckta

*Antikvarisk-topografiska arkivet, Stockholm*

Enqvist, A., 1928. Rapport till Riksantikvarien 15/10 1928.

Huggert A., 1978. Rapport över undersökning av hamnplatsen Sankt Olofs hamn på Drakön, Idenors sn, Hälsingland. 2/9–3/9 1971, 4/8–31/8 1972, 10/7–11/8 1973, 18/6–14/8 1974 och 1/8–26/8 1975.

Stenberger, M., 1929. Rapport till Riksantikvarien 25/10 1929. (Dnr 4575/29.)

*Statens sjöhistoriska museum, Stockholm*

Lundström, P., 1970. PM daterat 26/10 1970 (Dnr 2415/70).

*Lantmäteriverket, Gävle*

Läns- och häradskartor: V<sup>5</sup>, V<sup>13</sup> och V<sup>19</sup>.

*Hudiksvalls kyrkoarkiv, Hudiksvall*

Agö kapellbok.

## Tryckta

- Broman, O.J., 1911-54. Gylisvallur och öfriga skrifter rörande Helsingland. 1-3. Uppsala. Utg. af Gestrike-Helsing nation i Uppsala g. Karl A. Haegermarck och Anders Grape.
- Brun, S., 1932. Hudiksvalls historia. 1. Tiden 1582-1800. Hudiksvall.
- Forsberg, A., 1927. Bautasten anträffad å Drakön. Intressanta fynd vid den gamla igenskogade begravningsplatsen på ön. I: Hudiksvallsposten. 1927:153.
- Grape, A., 1954. Efterskrift. Om Bromans-editionen, dess tillblivelse och historia. I: Olof Joh. Bromans Gylisvallur och öfriga skrifter rörande Helsingland. 3. Uppsala 1912-54. Utgiven af Gestrike-Helsing nation i Uppsala g. Karl A. Haegermarck och Anders Grape.
- Huggert, A., 1996. Sankt Olofs hamn. I: Norrländsk uppslagsbok. 4. Norrlands universitetsförlag, Umeå.
- Hårding, B., 1996. Drakön. Osteologisk analys av medeltida djurben från S:t Olofs hamn på Drakön, Idenor socken, Hälsingland (Dnr 109/82). Stockholm. (Rapportserie från Osteologiska enheten. Statens historiska museum. Osteologisk rapport 1996:1.)
- Lindroth, S., 1989. Svensk lärdomshistoria. 2. Stormaktstiden. Södertälje. (1:a uppl. 1975.)
- Privilegier, resolutioner och förordningar för Sveriges städer. 4 och 5. Stockholm 1946 och 1964. (Utg. av Folke Lindberg och Folke Sleman, Stadshistoriska institutet.)

PHEBE FJELLSTRÖM

## Sameforskningens villkor i går och i dag ur ett nordiskt perspektiv

En tillbakablick på samisk forskning under det senaste halvseklelet, särskilt med hänsyn till samisk etnologisk forskning i vårt land kontra den i våra nordiska grannländer, visar intressanta förhållanden. Vi kan notera att under de senaste decennierna har samisk forskning för Sveriges del bedrivits med stor intensitet vid universiteten i Stockholm, Uppsala och senare Umeå. Samisk språkvetenskaplig forskning företräds av Björn Collinder, Bo Wickman, Tryggve Sköld, Olavi Korhonen och Nils-Erik Hansegård. Religionsvetenskapare som uppmärksammat samisk kultur är Åke Hultkrantz, Louise Bäckman, Hans Mebius, Carl Martin Edsman och Håkan Rydving. Det historiska materialet har granskats av bl.a. Lars Thomasson, Lennart Lundmark och Roger Kvist, det arkeologiska av bl.a. Gustaf Hallström, Inga Serning, Inger Zackrisson, Inga-Maria Mulk och Evert Baudou. Kulturgeografen F. Hultblad har i sin klassiska avhandling uppmärksammat nomadism och agrar bosättning i Jokkmokks socken. Det samiskt etnologiska materialet har bl.a. penetrerats av Ernst Manker, Åke Campbell, Israel Ruong, Rolf Kjellström och Phebe Fjellström. Av de fyra sistnämnda är endast Fjellström och Campbell renodlade etnologer, de andra hade rötter i etnografi, arkeologi och språkvetenskap.

Emellertid har man kunnat iaktta ett alltmer förstrött intresse för samisk forskning inom svensk etnologi under 1970-, 1980-



och 1990-talet. När läroböcker utarbetades i ämnet under dessa decennier, ingick i dessa aldrig artiklar om det samiska etnologiska materialet. Det ansågs ligga utanför "materiell folkkultur på svensk landsbygd före industrialismen" (som är underrubrik till handboken *Arbete och redskap*). Det heter i *Människan som kulturvarelse* (1976) att avsikten med boken är "att bilda ett ramverk, som visar hur de pusselbitar som kulturen består av och som etnologen studerar hör ihop". Bringéus sammanfattar: "Etnologins uppgift är att lära oss förstå människan på hennes egna villkor – som kulturellt väsen". Den samiska människan som kulturellt väsen framträder dock inte i sistnämnda bok.

För att ge en bättre balans åt den uppkomna situationen beslöt artikelförfattaren att skriva en lärobok om *Samernas samhälle i tradition och nutid* (1985), där arbete och redskap, folktro, religion, arkeologiska landvinningar, samhällssystem etc. presenterades.

I våra grannländer Finland och Norge finner vi en långt mer positiv attityd till samisk etnologisk forskning. I Finland har Juha Pentikäinen lagt fram flera uppmärksammade arbeten rörande finsk-samisk folktro och samiska livsmönster som speglats genom briljanta intervjuer. Helmer Tegengren och Nils Valonen, båda etnologer, har lämnat klassiska arbeten om samekulturen till eftervärlden. Traditionen från lärdomsgiganten Kustaa Vilkonas samiska arbeten har fullföljts av sonen Askö. Framförallt har etnologen Nils Storå, Åbo, lagt fram banbrytande arbeten rörande de ryska samernas liv och kultur. Språkvetare och etnologer har i Finland ofta arbetat hand i hand. I Norge har samisk forskning varit särskilt livfull vid Tromsø universitet och Tromsø museum under de senaste decennierna. Etnologen Ørnulf Vorrens läromästare, Just Qvigstad, lade grunden. Dessa båda kom att ge oss kunskaper om den norska Finnmarkens samiska kultur som består än i dag, liksom språkvetarna Knut Bergsland och Konrad Nielsen gav samisk filologi ett starkt fundament. Asbjørn Nesheim förenade etnolo-

gi och språkvetenskap i sin sameforskning. Arkeologen P. Simonsen har under flera decennier bedrivit utgrävningar vid Finnmarkskusten och utmärkt presenterat detta. Alla dessa har starkt uppmuntrat fortsatt sameforskning. Följden har blivit att i Norge finns i dag unga forskare inom många discipliner som fullföljer den tidigare sameforskningen.

Bland annat har historikern Lars Ivar Hansen med arbetet *Samisk fangstsamfunn og norsk høvdingeøkonomi* (1990) visat på hur samiskt material kan angripas med nya metoder. Arkeologen Knud Odner har i arbetet om *Varangersamerna* gett en livfull bild av dessa långt i öst boende samer (se nedan) och I. Storlie har tagit upp den eviga frågan om stalos existens. Vid Tromsø universitet har särskilt sameforskningen förts fram inom den socialhistoriska disciplinen. En av deras lärare är Henry Minde, känd samisk forskare. Andra forskare med avstamp i samekulturen är bl.a. arkeologen B. Berthelsen och historikern Einar Niemi. Norska forskare från skilda discipliner (etnologi, historia och socialhistoria) samarbetar gärna med arkeologer i samefrågor. En sådan attityd står moderna svenska etnologer helt främmande inför.

Den samiska etnologiska forskningen fick emellertid en nådatid under perioden 1976–1990 vid Umeå universitet, då artikel-författaren inom ramen för den nyinrättade professuren i nordskandinavisk etnologi gavs möjlighet att ta ett fast grepp om forskning och undervisning kring samesamhället och det nordskandinaviska materialet i stort. Detta resulterade i ett stort antal arbeten om samisk kultur och historia. Bland dessa kan nämnas Inger Kuoljoks arbete *Nordsvensk älddalskultur* (1985), där den samiska miljön speglas i bouppteckningsmaterialet, för övrigt den första analysen i sitt slag. I Per Moritz' doktorsavhandling *Fjällfolk: Livsformer och kulturprocesser i Tärna socken under 1800- och 1900-talet* (1990) belyses den bofasta samebefolkningens liv i ett rikt arkiv- och intervjumaterial. Ett flertal uppsatser på B- och C-nivå tog upp samernas kultur till gransk-

ning, t.ex. Inger Kuoljoks uppsats om samiskt kosthåll, Inga Maria Blinds om flyttningsproblematiken bland samer på 1900-talet och Krister Stoors om samisk personhistoria. Ett stort antal artiklar som behandlade samekulturen lades fram i vetenskapliga tidskrifter och verk av ämnesföreträdaren under denna 15-årsperiod. Efter 1990, då etnologämnet fått en ny ämnesföreträdare, övertogs undervisningen i samisk kultur och historia av institutionen för samiska, varvid sameforskning väsentligt minimerats vid etnologiämnet i Umeå. Tacknämligt är att universitetet nyligen tillstyrkt inrättandet av en ny enhet som skall främja en samisk forskarmiljö med internationella kontakter, inom vilken ram etnologisk sameforskning åter kan komma till tals.

### Etnologisk sameforskning under 1990-talet

Efter denna tillbakablick på sameforskningens villkor kan det vara av intresse att se vad som gjorts under 1990-talet. Framställningen gör inte anspråk på att vara heltäckande. Vi finner bl.a. att etnologisk sameforskning prioriterats vid Åjtte, samernas museum i Jokkmokk. Nyligen har därifrån utkommit ett utmärkt arbete om samedräkten i Lule lappmark. Bokens titel är Lulesamiska dräkter i Jokkmokks socken. Projektledare har varit samernas kanske främsta dräktforskare Susanna Jannok Porsbo, och de tre dräktforskare som fört arbetet i hamn är Karin Tuolja, Elsa Aira och Anna-Lisa Pirtsi Sandberg. De har fältforskat i kommunens tre älvdalar – Stora Luleälv, Lilla Luleälv och Pärälven –, de har intervjuat ett stort antal samiska män och kvinnor födda mellan 1895 och 1925. Det märks tydligt att fältforskarna är av samisk börd, ty de har med sitt inifrånperspektiv lockat fram helt nya kunskaper och gett den samiska folkkulturen en självklar kulturell profil. Historiska perspektiv flätas samman med dagsaktuell information. Boken återger den sa-

miska kvinnans kunskapssystem – då mycket rör sömnad, textil slöjd m.m. –, men männens värld ingår också på ett självklart sätt i framställningen av dräktskicket utformning.

Hur dåtidens nomadteknik och nutidens teknologisamhälle krockar ses i det följande. Sytråden förr gjordes av senor, t.ex. renbenens starka sträcksenor, som användes till kolt- och skosömnad. Men till de fina tennbroderierna togs den exklusiva ryggsenan, som ligger på ömse sidor ryggraden. Senorna torkades, bankades med baksidan av t.ex. en yxa och spjälkades då upp i trådar. Varje sådan tråd blev dock endast ca 30 cm lång, och därför spanns senor ihop på ett sinnrikt vis med osynliga skarvar. Sålunda erhöles långa slanka sentrådar av benens sträcksenor. I dag är det omöjligt att få fram dessa, ty moderna slaktmetoder kapar benen vid knäleden och gör senorna så korta att de inte kan spinnas till tråd. Nylontråd och s.k. björntråd kommer därför numera till användning.

All text i den nämnda boken är återgiven på både samiska och svenska. Överhuvud taget har boken getts en förnämlig grafisk form av Gunnar Östman-Inga. Bildmaterialet i boken förtjänar en särskild eloge. Fotografen Jan Gustafsson har nämligen presenterat dräktmaterialet konstnärligt och vetenskapligt korrekt.

Enligt min mening är den samiska forskningen för närvarande särskilt aktiv och resultatrik vid Tromsö universitet. Jag vill här peka på ett nyligen publicerat arbete, som är av intresse även för svensk sameforskning. Arkeologen Knud Odner har lagt fram doktorsavhandlingen *The Varanger Saami: Habitation and Economy AD 1200–1900* (1992). Boken återger Varangersamerernas 700-åriga historia. Odner har studerat denna folkgrupps sociala förändringar över tid. Men han betonar, att han lagt en antropologisk aspekt på sin studie även om de arkeologiska utgrävningarna är fundamentet. Han har därigenom en stark empirisk förankring och hans framställning är djuplodande. Odner anger sin målsättning sålunda: "The problem I work on are about habitation patterns, ecological patterns, change over

time...Before test excavations – the housegrounds had to be typified – We also had to plot them on maps”. Detta grundliga förarbete ger underlaget för analysen av bosättningsmönstren och deras förändring under århundraden. Det framgår då, att före 1600 levde Varangersamerna vid Ishavskusten av valfångst och vildrensfångst. De levde i stora sammanhållna kollektiv – s.k. *siida*. De jagade vildren lagvis, de byggde s.k. *vuobma* – ett särskilt fångstarmsystem. Hushållen levde av allt att döma åtskilda viss del av året, men samlades under en annan del av året i stora grupper, detta av två skäl: dels för att distribuera mat som insamlats i stor skala, dvs. fångst av vildren och valar, dels av säkerhetsskäl. Under medeltiden drog nämligen rövarband omkring i norska Finnmarken (tjuder och karelare). Samerna sökte skydd hos varandra. Dock förändrades bilden i Varangerområdet. Detta visar också utgrävningarna.

Under 1700-talet kommer delar av Varangersamerna alltmer att inrikta sig på boskapsskötsel och fiske till avsalu medan en minoritet av dem kommer att ägna sig åt rennäring och bli nomader. Med andra ord: rennäringen kommer *mycket sent* till Finnmarkens ishavsområde. Odners resultat är av stor betydelse för svensk samisk forskning. Det finns svenska forskare (bl.a. L. Lundmark och I.-M. Mulk) som under hänvisning till denna sena nordnorska renskötsel menar, att samma renskötselutveckling förelegat i Sverige, dvs. att även i Lule lappmark har jakt och fångst varit den dominerande näringen fram till 1600 och först därefter kan vi tala om nomadism i utvecklad skala. Anledningen till att nomadismen växer fram efter 1600 i Sverige är enligt L. Lundmark att Kronan då kommer in i bilden och kräver sådana skatteutlagor att samerna tvingas tämja och utöka hjorden för att få tillgång till renkött och skinn till avsalu och skattetribut.

Denna jämförelse som de svenska forskarna gjort mellan Lule lappmark och Varangersamernas utvecklingskurva är tyvärr inte hållbar. För det första är topografin och naturmiljön helt olikartad mellan Lule lappmark och Varangerområdet. Det för-

ra består av högfjälls- och lågfjällsområde samt ett barrskogsbälte med sandhedar och en transportled snett genom lappmarken, Luleälv. Varangerområdet är däremot ett delvis tundraliknande men även sankt område med närmast obefintliga transportleder. Redan Vorren och Gjessing hade sett denna uppsplittring av Varangersamernas livsmönster. De menade att förändringarna här berodde på vildrenens försvinnande samt på att samernas vuobma – fångstsystem – var så effektivt. En annan orsak kan ha varit att behov av skinn i handelsutbytet i sin tur skapade behov av renhjordar. Exakt detta har för Lule lappmarks del alltså hävdats av Lundmark. Nu är det emellertid så, att Lulesamerna flera hundra år före 1600 bedrev renskinnshandel med köpmän i norska fjordbottnar. De sålde renskinn till England och de handlade med tyska handelsmän. I hanseatisk litteratur förekommer av och till lappmarksvaror, hantverksprodukter som samerna tillverkat som lappälsar (=vinnenpels) och lappstövlar (=Hasen ballinghe; av bellingar, benämningen på renens benskin, sålunda stövlar som görs av renens bellingar). I engelska tullrullar omtalas tiopackar av renskinn, *reynder*, liksom tiopack av gråverk (*dacre opere*). Lule- och Tornesamerna samt Västerbottensamerna var framstående hantverkare inom sameslöjden redan under medeltid och sannolikt även tidigare. Redan Ottar talar om koltar av renskinn och utterskinn. Denna hantverkskicklighet omtalas inte hos Varangersamerna – inga källor nämner heller att de gjorde dylika plagg till avsalu. Odner vill utifrån sitt material hänföra det förändrade sociala mönstret till det faktum att Varangersamerna, när de kring sekelskiftet 1700 fick tillgång till eldvapen, också fick en mer individualistisk attityd till fångstlivet. De behövde inte längre arbeta i lag, de kunde istället skjuta renarna och behålla köttet. De behövde då inte längre samlas i stora grupper för fördelning av den kollektivt insamlade maten. De blev helt enkelt mer självständiga och kärnfamiljssystemet prioriterades. Odner har tack vare sitt socialantropologiska perspektiv nått en bra bit utöver själva gräv-

---

ningsresultaten. Han har – kanske man kan säga mentalitetshistoriskt – tolkat det historiska förloppet, och hans perspektiv har blivit djupt historiskt. Odners avhandling med dess breda antropologiska perspektiv framstår som ett utmärkt exempel på hur en mångvetenskaplig teoriansats kan vara verkligt fruktbarande när samernas historia, språk och kultur står i förgrunden. En sådan teoriaspekt har också varit min under ett drygt halvsekel då forskning kring samekulturen stått i fokus. Den borde också bli samiska etnologers fortsättningsvis. De vet med sin äkta förankring i samemiljön att forskningen kring deras historia, kultur och livsmönster kräver djupa och breda insikter i flera discipliner. Den svenska etnologin som den utformats under de senaste decennierna kan tyvärr inte här ge de rätta svaren.

# Recensioner

*Ola Lindbäck. "Låt farfar vila i frid". Historien om en emigrant. Sveriges Släktforskarförbund 1996.*

I maj 1906 utvandrade hemmansägaren Verner Lindbäck från Siknäs i Norrbotten till USA. Han var då 34 år gammal. Hemma på gården lämnade han hustrun Ida Maria och sex barn; ett sjunde var på väg.

Verners äldre bror, Per-Olof, hade emigrerat till Amerika redan 1880 och arbetade på malmfälten i norra Minnesota. Brevet från brodern hem till Siknäs åren efter sekelskiftet berättade om goda tider i USA, höga dagspenningar och efterfrågan på duktiga arbetare. Samtidigt var det kärva tider för bönder och småbrukare i Norrbottens kustland där tillfälliga inhopp inom stuveri och vid sågverken utgjorde enda biförtjänsten. Mot hustruns vilja tog Verner därför i februari 1906 utflyttningsbetyg till Amerika. Beslutet underlättades av att han tydligen aldrig riktigt funnit sig tillrätta i rollen som bonde. Tanken var att hustrun och barnen skulle följa efter. Under masseigrationsperioden var det inte ovanligt att mannen for i förväg och sonderade terrängen innan familjen följde efter.

Redan någon månad efter avre-

san kom det första amerikabrevet. Verner arbetade nu tillsammans med brodern åt Duluth Mesabi and Northern Railroad. Fler brev följde tillsammans med pengar, som främst gick till ett hypotekslån som hemmanet i Siknäs dragit på sig. Snart blev det emellertid glest mellan breven och efter 1907 upphörde de helt liksom dollarsedlarna. 1929 begärde hustrun och barnen att Nederkalix häradsrätt skulle dödförklara den försvunne familjefadern. Två år senare fastslog rätten att Verner Lindbäck "skulle för död anses; och skulle som dödsdag antagas den 31 december 1931".

Verner var alltså i officiell mening död men kvar stod frågorna: varför avbröt han kontakten med sin familj och vad hade hänt honom? Den första frågan får vi aldrig något svar på men den andra har besvarats av Verners sonson, Ola Lindbäck, tidigare ASEA-chef i Umeå, i en liten bok, som är spännande som en detektivroman och utan tvivel måste betecknas som en av de mest läsvärda publikationer som utkommit under emigrationsåret 1996.

Lindbäck började sina efterforskningar under en treårig vistelse som ingenjör i USA 1948–51. Dock utan framgång. Först långt senare kunde



han på allvar ta itu med uppgiften trots att många anhöriga tyckte att farfar borde få vila i frid. Lindbäck gick systematiskt igenom allt relevant källmaterial: från passagerarlistor i svenska och norska utvandringshamnar till amerikanska federala och delstatliga arkiv. Beskrivningen av källorna är en nyttig manual för våra många släktforskare, som letar efter den "okända släkten" i Amerika.

Arkiven gav emellertid inga egentliga öppningar i sökandet efter den försvunne farfadern. Mer givande var då uppropen i svensk och amerikansk lokalpress och brevkontakter och intervjuer på plats med oldtimers i Minneapolis med omgivning. Några sagesmän uppgav att de ännu på 20-talet och början av 30-talet träffat Verner "Lappen" Lindbeck. Problemet var bara att det tydligen funnits mer än en "Lappländer" i svenskstaten vid den aktuella tiden.

Genombrottet kom när Ola Lindbäck blev uppmärksam på att president Roosevelt 1937 infört ett pensionssystem där alla amerikaner hade ett försäkringsnummer (Social Security Number). Registret är hemligt men en av Lindbäck's amerikanska kunskapare, Dave Tidlund i Minneapolis, lyckades få en anställd vid den federala registercentralen i Baltimore att låta på sekretessen. Den 8 februari 1979

ringde en anonym kvinna upp Tidlund och sade kort: "Listen now very closely, because I will not repeat: Verner Lindbeck died in Winnfield, Louisiana, March 20th, 1943". Sedan lades luren på.

Den slutliga upplösningen på "The Verner Lindbeck Story" blev sedan snabb. Ola Lindbäck flög till Louisiana och träffade förmän och arbetskamrater till "Swede" Lindbeck, som i juni 1930 flyttat från Minnesota till djupa Södern som provborrare (coredriller) åt Carey Salt Company. Som bekant var det annars mycket ovanligt att svenskar slog sig ned i Sydstaterna. Lindbäck fann farfaderns dödsbevis där det angavs att dödsorsaken var högt blodtryck i kombination med hjärtförstoring. Åldern var felaktig på dödsbeviset: 64 istället för 71 år. Verner hade fejkat sitt födelseår för att kunna arbeta vidare efter pensionsåldern. Ända fram till dagen för sin död arbetade han som borrare. Ola Lindbäck fann också farfaderns testamente där kvarlåtenskapen, 164 dollar och 90 cent, tillföll Charles R. Walter, chef för Carey Salt Company i Winnfield.

I testamentet stod att Verner saknade anförvanter på jorden och i dödsrunan i den lokala tidningen den 26 mars 1943 antogs "so far is known he has no relatives in the United States or in Sweden". Ola och hans medresenär reste ett trä-

kors från Siknäs på graven med inskriptionen: Verner "Swede" Lindbeck 1871-1943. His Grandchildren. Verners samtliga sju barn var nämligen nu döda. Sedan sjöng de "Härlig är jorden".

Ola Lindbäck har genom boken om sin försvunne farfar givit ansikte åt de mer än 10 000 amerikaemigranter, som aldrig avhördes sedan de lämnat hemlandet. Skälen kunde vara olika: en del förolyckades eller blev mördade, somliga gick ner sig i alkoholism, medan åter andra valde att snabbt amerikanisera sitt namn och klippa banden med Sverige av orsaker som förblir förborgade. Man kan hålla med Ola Lindbäck att farfadern var en "skitstövel" som övergav hustru och barn för att välja anonymiteten i en annan världsdel. Hur han stod ut att leva ett helt liv och bära med sig minnet av familjen i Siknäs är naturligtvis en psykologisk gåta.

*Lars-Göran Tedebrand*

*Magnus von Platen. Svenska skägg. Våra manshakar genom tiderna. 1995.*

År 1995 utkom Magnus von Platens utomordentligt innehållsrika och roande framställning Svenska skägg. Författaren ser här skägget ur idéhistoriskt och socialhistoriskt

perspektiv, men knyter även analysen till skiftande ideologiska strömningar. Detta ger liv och spännvidd åt framställningen. Skäggets kulturhistoria har intresserat många forskare, men få helhetsbilder finns. En sådan gav professor Albert Wifstrand i några fylliga artiklar tryckta i Norrländska Socialdemokraten. Andra som sökt ge en syntes är Ann Sofi och Christer Topelius, detta i arbetet Skägg och mustascher (1969). Det finns en uppsjö av notiser, smärre artiklar och bildsviter i undanskymda källor. von Platen synes ha granskat dem alla!

Jag misstänker att von Platens skäggforskning pågått vid sidan av andra undersökningar under många år. Varje gång en skäggnotis skymtat förbi har den förts in i ett slags "skäggarkiv". Mycket riktigt tackar författaren i förordet en lång rad kolleger, bl.a. Gösta Berg som bistått honom med skäggupplysningar under årens lopp.

Skägget var av Gud givet mannen som prydnad och hedersbevisning. Mannen tillhålls att väl vårda sin klenod. I tredje Mosebok, kap. 19 heter det: "I skolen icke rundklippa kanten av Edert huvudhår, ej heller skall Du avstympa kanten av Ditt skägg".

Ett berömt arkeologiskt fynd från Sigtuna, daterat till vikingatid visar ett manshuvud (utformat av valrossben) försett med toppig hjälm

och nässkydd. Han har fylligt hakskägg – rakt avskuret samt praktfulla mustascher. Det tuktade hakskägget indikerar att det vid denna tid fanns frisörredskap. Under medeltiden fanns både rakade manshakar och skäggprydda sådana, i senare fallet till långa tveskägg och iögonfallande pip-skägg. Detta talar för att yrkeskåren var välutbildad inom området; de s.k. bardskärarna var oftast av tysk härkomst. De spred kontinentala skäggmoden till vårt land. Det var kungar och högreståndspersoner som bar väl utformade skäggprydnader. Bönderna bar alltid skägg men inte friserade som stormännens. Det heter i äldre Eddan att böndernas stamfar Alfi var skäggets skapare.

Under 1600-talets andra hälft och hela 1700-talet dominerade det skägglösa modet med undantag av bönder och präster. En gängse uppfattning var, att Gud hade gett skägget som ett privilegium åt männen i allmänhet och åt prästerna i synnerhet.

1500-talets böljande helskägg skapade dock vissa bekymmer. Det vittnar Olaus Petri om i En liten bok om sakramenten (1588). Däri frågas om något av nattvardsvinet kommer att hänga kvar i skägget eller spillas "ho vill säja att Kristi blod ... hängde i skägget eller låge på jorden"? (s. 34). von Platen vill inte be-

röra de subtilt metafysiska aspekterna utan pekar blott på att skägget nu blivit ett problem.

Källmaterialet till skäggbilderna hämtas bl.a. från tidens mynt – t.ex. ett med Gustav Vasa avbildad med "polkahår", väldiga mustascher och hakskägg. Målade porträtt är en annan skäggkälla.

Ett bra tavelexempel är det av Erik XIV som visar dennes praktfulla långa tveskägg, rödaktigt till färgen. Vid en gravöppning av Eriks sarkofag 1759 befanns det 15 cm långa skägget vara kvar, alltjämt rödaktigt.

Ynglingar bar inte skägg och mustasch. De var så att säga inte torra bakom öronen ännu och hade, alldeles som tjänare och svenner, inte nått positionen av klokskap och dignitet.

Skägget var i sig en dyrbarhetsärskilt om det burits av t.ex. riksråd, såsom av en Ulfsparre. Carl Gustaf Tessin antecknar 1764: En Ulfsparre, som ibland annat varit bekant för sitt ogement långa skägg, han befallde på dödsbädden att skägget skulle doneras till sockenkyrkan och bli stoppning av pulpeten på altaret "varest det finns än i dag" (s. 44). Man undrar: Är det så? Det har von Platen också undrat över. Nuvarande kyrkoherden har kontrollerat. Det gör det inte!

Emellertid – skäggmodet växlar. Under 1600-talets senare del börjar

de skägglösa fasonerna bli högsta mode. Dock fanns det reaktioner mot den nya trenden med renrakade hakor. Det gav Stiernhielm uttryck för i *Herkules*: "Har icke Gud med Skägg den manliga hakan besirat, att det skulle detsamma både manliga ära och bära" (s. 50). Själv har skalden både mustasch och pipkskägg à la Gustav II Adolf. Men det ansågs omodernt på karolinsk tid, menar von Platen. Och – fortsätter denne – här kan man iakta att skägget blir en del av tidens ideologi. Under stormaktstiden finns en stark strömning, som hyllar "gammaldags redlighet och de enkla götiska dygderna och som såg en fiende i det mondäna och välska" (s. 50), t.ex. i fråga om modegalenskap.

En annan antihövisk portalfigur under 1600-talet var Olof Rudbeck med *Atlantica*. "Få har förmått att förena geni och galenskap som denne" skriver von Platen, "när han visar hur alla kulturer och alla folkslag har utgått från Sverige." Hår och skägg blir också länkar i Rudbecks indiciekedja. Bl.a. framhävs Torgny lagman från fornnordisk tid som ett föredöme, ty han hade ett skägg så långt att det räckte ned till knäna! Men Rudbeck var en skrymtare även han. Han bar inte helskägg – blott några ytliga små fjärlingsvingar till mustasch. Fadern, biskopen Johannes Rudbeckius,

hade däremot långt böljande brett skägg, magnifika långa mustascher, kort "pageklipp" hår, vilket framgår av porträttet på bokens omslag.

1700-talets renrakade symbolfigur var Karl XII. Aristokraterna följde i hans fotspår – dock inte prästerna. En präst liksom militärer på 1800-talet skulle ha skägg eller mustasch. Ja, det gick så långt att om en kyrkans man rakade sig talades om skam och nesa. 1676 drogs Erik Thomasson inför Åbo domkapitel och anklagades för att ha "låtitt skära skägget av sig och gjort sig till allmänt åtlöje, därtill med gjort en stor förgälselse uti Guds församling" (s. 57).

Under 1800-talet tränger polisonger och mustascher in i de militära grupperna. Karl XII-idealet tonas bort och 1801 befäller Gustav IV Adolf korpraler och soldater vid kavalleri och infanteri att anlägga mustascher (s. 79). Och bönderna var nu renrakade – i varje fall fick de inte ha yviga mustascher som doppades i nattvardsvinet – men skägget växlade bland bönder inom Svea rike. Ute i Europa medförde revolutionerna 1830 och 1848 att skägget blev ett slags markör. Garibaldi – samhällsomstörtaren bar ett kraftfullt skägg. Enorma mustascher kan ses på sociala förnyare, som Hjalmar Branting.

1900-talets början visar åter rakade hakor. Under första världskriget

blir detta allt tydligare. Moderna rakhyvlar spelar in här. Det rostfria rakbladet lanserades på 1920-talet. År 1924 rakade Gustav V bort sitt skägg.

Men skägget kommer tillbaka på 1950-talet. von Platen har från nutiden noterat hur ideologierna också då styrts skäggyrknadernas förekomst. Det finns t.ex. särskilt efter 1968 grönavågenskägg, miljöpartistskägg (Birger Schlaug), antikärnkraftsskägg m.fl.

Hos företagare och bankmän var hakorna renrakade. Sålunda lades det Percy Barnevik till last när han skulle väljas till chef för ASEA, dels att han inte var civilingenjör, dels att han bar helskägg (Sv. Dagbl. 1988-04-16). Alltjämt bär Barnevik sitt skägg – det lär inte överallt ses med blida ögon. "Skägg har ingalunda mist sin ideologiska laddning", konstaterar von Platen. Det senaste bidraget till skägghistorien är ett par dagars skäggstubb. "Det vill ge intryck av en oberörd maskulinitet med en touche av vildmarksliv" (s. 130). Det stammar från Italien – vi kan se det på manliga Armani-modeller.

Boken om växlande skägghistorien är verkligen en nöjsam läsning, lärorik tillika. Relationen samhälle och manligt mode kopplat till ideologier ger oss helt nya perspektiv. von Platens framställning präglas av dennes milda ironiska tonfall och

lätta, eleganta handlag. Boken är en perfekt present till den husfar eller manlige vän "som redan har allt".

*Phebe Fjellström*

*Making a Historical Culture. Historiography in Norway. Edited by William H. Hubbard, Jan Eivind Myhre, Trond Nordby and Sølvi Sogner. Scandinavian University Press 1995.*

Historikerna har stadigt förlorat terräng i Sverige under 1900-talet. I början av seklet hade vi en statsminister som var historiker (professor Nils Edén). Sveriges ledande historiker, Harald Hjärne, var samtidigt en av de mest inflytelserika och uppmärksammade riksdagspolitikerna. På 1930- och 1940-talet lyssnade hundratusentals svenskar på professor Eli F. Heckschers radioföredrag om Sveriges ekonomiska historia (ofta intalade utan manuskript). Ännu på 1950- och 1960-talet spred professor Sven Ulric Palme med sin engagerade radoröst historisk kunskap över landet. Hans uppskattade svängningar i "den historiska trapetsen" samlades ofta i mycket spridda essäsamlingar.

Idag har historikerna nästan helt dragit sig undan från den offentliga scenen. Populärvetenskap och

forskningsinformation ger inga akademiska poäng och utövas bara av ett fåtal. Det en gång så viktiga samtalet med allmänheten, folkbildningsaspekten, har överlämnats åt andra. När en journalist som Herman Lindqvist tar den svenska historien på entreprenad blir resultatet journalistiskt sett bra, särskilt då TV-programmen, men historiskt sett misslyckat. Historien förvandlas hos Lindqvist till en rad händelser och reportage i det förflutna. Djupare orsaker och processer berörs inte ens antydningvis.

Situationen i Sverige är egentligen ganska unik. I USA blir framstående historiker presidentrådgivare (Arthur Schlesinger Jr.). Tills helt nyligen stod en historiker som Golo Mann i centrum för det offentliga samtalet i Tyskland. I Frankrike ges historiska arbeten ut i stora upplagor och i ständigt reviderade pocketversioner. De ledande forskarna inom den inflytelserika Annales-skolan, Jacques Le Goff och Pierre Goubert, har just nu sina memoarer på Paris bokhandelsdiskar (*Une vie pour l'histoire* respektive *Un parcours d'histoire*. Souvenirs 1915-1995). De diskuteras i TV:s kulturprogram. Vem skulle läsa en svensk historieforskningsprofessors memoarer? Vilket förlag skulle ta på sig utgivningen?

Man kan spekulera över varför Sverige blivit så historielöst. Skolan

och politikerna bär en del av ansvaret. När Erik Lönnroth en gång bad Tage Erlander om mer pengar till historisk forskning blev svaret: på vad sätt är historia nyttigt? För många politiker börjar historien med folkhemsbygget. Vad som föregick var klassamhälle och orättvisor, bara värt att lägga in som fond. Det var samma mentalitet som besjälade Hjalmar Mehr när han rev det gamla Innerstockholm, symbol för hans barndoms Fattigsverige och inte värt att bevara.

Men kanske ligger orsakerna till historielösheten djupare än så? Historien är mycket viktigare i våra grannländer Norge och Finland, som bägge är unga som självständiga stater. Den historiska identiteten har blivit en del i nationsbyggandet. Både Norge och Finland har också för inte så länge sedan handgripligen dragits in i det världspolitiska skeendet på ett helt annat sätt än det skyddade Sverige.

Om historiens starka ställning i Norge påminns man om vid läsningen av den här anmälda boken, ett lagarbete av ett femtontal norska historiker. Den ger en god inblick i den rika och mångfasetterade norska historieskrivningen. Teoretiskt, metodiskt och ämnesmässigt har norsk historieforskning legat längre fram vid forskningsfronten än den svenska. Det gäller bl.a. områden som medeltidshistoria, historieteo-

ri, arbetar- och kvinnohistoria.

Men det gäller i hög grad också lokalhistoria. När främmande herrar härskade i landet blev bygdernas historia, kultur och dialekter viktiga i den nationella kampen.

De svenska universitetshistorikerna behandlade länge lokalhistorien styvmoderligt. Att ha skildrat ett lokalsamhälles historia har där- emot varit en fjäder i hatten bland norska historiker. Gårds- och släkt- historia är en stor och central genre inom norsk historieforskning. Se-

dan 1955 finns ett särskilt lokalhis- toriskt institut. Tidskriften *Heimen* har ända sedan 1921 utgjort ett sam- lande forum för diskussion av mål och medel inom lokalhistorien. Nästan varje norsk kommun har en historiekommitté med representan- ter för såväl universitets- som fritids- och hembygdsforskning. Det är knappast någon överdrift att säga att lokalhistoria blivit en kulturrö- relse i Norge.

*Lars-Göran Tedebrand*





## Medarbetare i detta nummer

Phebe Fjellström, f. 1924. Professor emerita i etnologi, särskilt nord-skandinavisk. Fjellström har ägnat sin forskning åt bl. a. minoriteter och materiell kultur. Alltsedan 1960-talet är Fjellström känd för sin tvärvetenskapliga forskning rörande samerna, deras kultur och historia.

Anders Huggert, f. 1944, är bosatt i Umeå och numera forskare vid Västerbottens museum. Under 18 år har Huggert tjänstgjort som chef vid detta museum.

Simon Johansson, f. 1909 i Taveljö, f. d. skoldirektör. Johansson har efter pensioneringen ägnat sig åt hembygds- och släktforskning, vilket bl. a. resulterat i flera uppmärksammade skrifter.

Tryggve Sköld, f. 1922, professor emeritus i finska vid Umeå universitet.

Lars-Göran Tedebrand, f. 1939, professor i historisk demografi vid Umeå universitet, Johan Nordlander-sällskapets ordförande.

Thomas Wallerström, f. 1950 i Växjö, bosatt i Luleå, fil. dr i medeltids-arkeologi. Är efter många år som arkeolog vid Norrbottens museum numera verksam vid Arkeologiska institutionen vid Lunds universitet.

## Innehåll

KARL-HAMPUS DAHLSTEDT IN MEMORIAM	1
ALGOT HELLBOM IN MEMORIAM	5
THOMAS WALLERSTRÖM: Bebyggelseetablering, befolkning och makt i medeltidens Norrbotten. Del I	9
SIMON JOHANSSON: Ödehemman i södra Västerbottens kustland i slutet av 1600-talet och början av 1700-talet	45
ANDERS HUGGERT: Drakön, den tidigare Kalvön	69
PHEBE FJELLSTRÖM: Sameforskningens villkor i går och i dag ur ett nordiskt perspektiv	80
RECENSIONER	88
MEDARBETARE I DETTA NUMMER	97