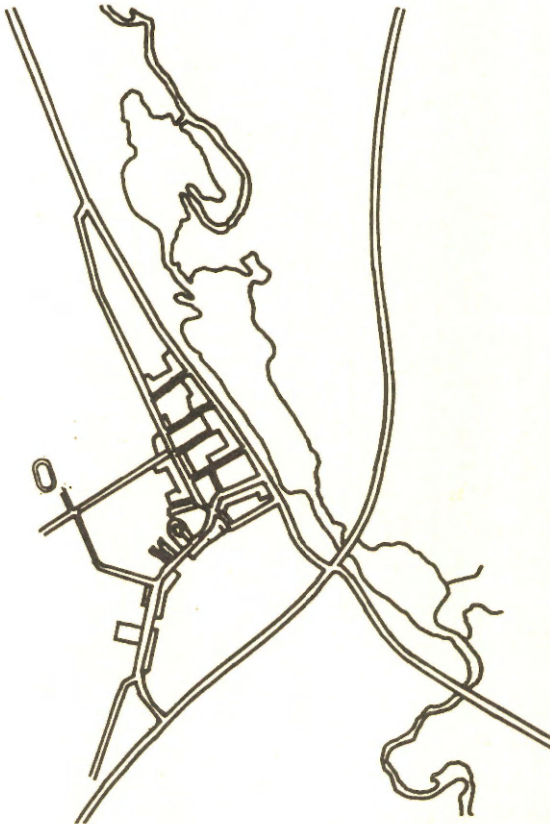


Nr 3-4 2001

Oknytt



Johan Nordlander-sällskapets tidskrift

Oknytt

Nr 3–4 2001 Årg. 22

Johan Nordlander-sällskapets tidskrift

Redaktör: Tuuli Forsgren

Biträdande redaktör: Sigurd Nygren

Redaktionskommitté: Lars-Göran Tedebrand (ordf.), Håkan Attius, Dan Bäcklund och Mats Rolén

Manuskript till Oknytt, samt böcker, tidskrifter och uppsatser som önskas anmälda, kan insändas under adress:

Tuuli Forsgren

Albäcksgatan 36 I

852 35 SUNDSVALL

E-post: tuuli.forsgren@finska.umu.se

Medlemskap i Johan Nordlander-sällskapet kan vinnas genom erläggande av årsavgiften, från 1997 150 kronor, till sällskapets postgiro 439 25 05–6. Privatpersoner kan vinna ständigt medlemskap genom erläggande av en engångssumma motsvarande tio gånger aktuell årsavgift, dvs. f.n. 1 500 kronor. Medlemmarna erhåller tidskriften *Oknytt*.

Omslagsbilden: Exempel på lompolo-sjöar (Erling Wande).

Produktion: Gigraf

Tryckt av Grafikerna Livréna i Kungälv AB, 2001

ISSN 0349-1706

Johan Nordlander-sällskapet, Umeå 2001

de vara helt svensk. Ur denna rotlöshet växte en ilska och frustration, som drivit honom att under femtio års tid söka sin rätt i domstolar och på andra sätt.

Han är på flera sätt typisk för dessa lokalforskare. Det är i många fall det egna livsödet som tvingat dem att skaffa sig kunskaper om hur det egentligen förhölls sig med rätten till land och vatten förr i tiden. Målet är att nå något slags upprättelse för de kränkningar de och deras förfäder utsatts för. Det innebär för många att forskningen är en kunskapsjakt på liv och död. Ur historien hämtar de kraft att möta framtiden och hoppas att deras arbete ska leda till förändringar så att det ska bli lättare att överleva i Sveriges glesaste glesbygder.

Andra kan ha andra mål, men oavsett målsättningen borde det finnas fördelar för alla i ett utökat kunskapsutbyte mellan lokala amatörer och akademikerna. Det gäller bara att finna varandra och detta kan vara en början.

LENNART PETTERSSON

Rapport från ett just påbörjat forskningsprojekt

Norrlands konstförening 1883–1886

Hösten 2000 disputerade jag i konstvetenskap vid Umeå universitet på en avhandling rörande konstnärligt föreningsliv i Stockholm vid mitten av 1800-talet.¹ Efter detta hamnade jag, såsom säkert många både före och efter mig i något av ett ingenmansland. Jag ville fortsätta att forska och dessutom fortsätta med frågor kring konstnärligt föreningsliv och dess betydelse. Därigenom skulle jag kunna ta till vara kunskaper från avhandlingsarbetet, samtidigt som det skulle vara möjligt att utveckla andra perspektiv.

I samband med arbetet med avhandlingen uppmärksammade jag att det i Sverige under en period mellan 1854 och 1873 grundades minst åtta regionala eller lokala konstföreningar utanför Stockholm.² Dessa föreningar visar att det fanns ett vitalt konstliv utanför huvudstaden, även om detta ännu inte har fått sin rättmätiga plats i historieskrivningen. I dessa regionala konstföreningar såg jag ett möjligt forskningsfält. Inte så att jag i nuläget har tänkt mig skriva deras samlade historia, utan snarare i den meningen att det inom detta område kan finnas uppslag till forskningsprojekt av större eller mindre omfattning.

Utöver de åtta konstföreningarna som grundades utanför Stockholm mellan 1854 och 1873 fanns det andra regionala

konstföreningar. En av dessa var Norrlands konstförening som stiftades 1883 med konst- och industriutställningen i Sundsvall 1882 som inspirationskälla. Föreningen har hittills egentligen endast uppmärksammats för att den 1886 tillsammans med Stockholms konstförening och Föreningen för nordisk konst gick upp i den då nybildade, och fortfarande verkande, Sveriges allmänna konstförening.³

Norrlands konstförening arrangerade årliga utställningar och lotterier och hade sammantaget ungefär 1000 medlemmar. Dessa fanns sprida över ett stort geografiskt område, från Gästrikland i söder till Norrbotten i norr, samt ett fåtal medlemmar utanför Norrland. Föreningen hade en kort verksamhetsperiod, men inom denna kan man se såväl försök till regional självorganisering som uppgående i en nationell struktur.

Då jag skrev min avhandling arbetade jag med en Stockholmsbaserad förening, Konstnärsgillet. När jag nu arbetar med Norrlands konstförening förflyttas fokus till en annan geografisk kontext och därigenom även till ett annat socialt sammanhang. En vinst med detta förändrade geografiska fokus är att jag kan ansluta till den tradition av forskning kring norrländska förhållandet som finns på den humanistiska fakulteten vid Umeå universitet.⁴ Detta gör också min vardag som forskare enklare, då det finns stora möjligheter till spontana seminarier och diskussioner, något jag saknade då jag skrev min avhandling.

Projektets syften

När jag bestämde mig för att arbeta med Norrlands konstförening inställde sig naturligtvis frågan vad ett sådant projekt skall syfta till. Jag avser att fortsätta den metodutveckling jag påbörjat i fråga om studier av konstnärs- och konstföreningar. Samti-

digt vill jag bioografera Norrlands konstförening och ge föreningen och dess verksamhet ett större utrymme än vad som hittills varit fallet. Vidare tänker jag använda Norrlands konstförening som en ingång till studiet av regionala konstföreningar. Genom att studera denna förening hoppas jag kunna nå fram till kunskaper som skall göra det möjligt att senare arbeta med generaliserande studier över svenskt regionalt konstföreningsväsende. På så vis ska detta arbete ses som ett pilotprojekt.

När jag säger att jag ska "bioografera Norrlands konstförening" menar jag att jag ämnar skriva dess historia, men samtidigt vill jag komma längre än att ange någon form av livslinje för föreningen. Jag ser istället föreningen som ett sammanhållet studieobjekt ur vilket empiriska data går att extrahera. Dessa data kan gälla t.ex. social sammansättning eller inköpsmönster för de konstverk som lottades ut. Det sistnämnda kan gälla både estetiska preferenser och eventuellt stöd till regionalt verksamma konstnärer. Även genusaspekter är av intresse, då det gäller medlemssammansättningen och inköp av konstverk.

Inom ramen för projektet kommer vissa jämförande studier att göras, främst med Stockholms konstförening. Genom att välja denna konstförening som jämförelsematerial anser jag det möjligt att studera skillnader mellan det regionala och det centrala och visa på specifika uttryck för den regionala borgerlighetens självorganisering.⁵

Den metodutveckling jag har tänkt ägna mig åt handlar om att finna adekvata verktyg för studiet av konstföreningar. Jag anser det möjligt att genom insamling och bearbetning av empiriska data nå andra nivåer än rent beskrivande. Denna nya nivå kan beskrivas som analytiskt generaliserbar, med vilket menas att empiriska data från en fallstudie kan generaliseras så att de säger något om en större kontext.⁶ Denna kontext handlar i mitt fall om såväl det regionala konstföreningsväsendet i sin helhet som 1800-talets kulturella liv.

Tidigare forskning

I ämnet konsthistoria och än mer i uppfattningen om konstens historia var det länge de stora konstnärerna, mästarna, som främst uppmärksammades.⁷ Detta förhållande ledde till att perioder som saknade dessa mästare sågs som nedgångsfaser eller rent av förfallsperioder. Inte minst drabbades det svenska 1800-talet, eller snarare perioden från Johan Tobias Sergels död 1814 till opponentrörelsen och Konstnärsförbundet under 1880 och 90-talen av detta.⁸ En förändring i synen på 1800-talets svenska konst inträdde under 1980-talet då alltfler forskare började intressera sig för epoken. Det är symptomatiskt att intresset i första hand inte knöts till enskilda konstnärer utan istället till företeelser i konstlivet. Sådant som uppmärksammades var exempelvis konstpedagogiken eller massproducerade bilder.⁹ Sakta men säkert ändrades också bilden av det svenska 1800-talets konstliv och idag kan vi konstatera att denna period var väl så långt framme i en internationell jämförelse. En del i detta konstlivs utveckling var de steg som togs mot större offentlighet och inom konstpedagogikens område.¹⁰

Utvecklandet av ett offentligt konstliv gick delvis via konstföreningarna, då dessa fungerade som kontaktytor mellan konstnärer och en konstintresserad borgerlighet.¹¹ Tyvärr måste det sägas att det finns få studier över konstföreningsverksamheten i Sverige.¹² Dessutom är de flesta av dessa föråldrade och hårt fokuserade till Stockholm. Deras perspektiv är inomförenliga vilket har lett till att de inte betonat föreningarnas betydelse som identitetsskapande arenor för den framväxande borgerligheten.¹³ Vidare är andra sociala faktorer som exempelvis medlemssammansättningen ofta lämnade vid sidan av studierna.

Jag nämnde tidigare i denna artikel att det fanns ett utvecklat konstliv utanför Stockholm, men att det inte har fått sin rättmätiga plats i historieskrivningen. Ett undantag finns ge-

nom att konstlivet i Göteborg ägnades en avhandling år 2000.¹⁴ Internationellt har konstföreningar och deras verksamhet rönt relativt stor uppmärksamhet de senaste decennierna. I de tyskspråkiga länderna har det givits ut historieskrivningar över ett flertal konstföreningar.¹⁵ Utöver dessa har det även lagts fram avhandlingar över konstföreningsverksamheten i Braunschweig och München.¹⁶

Sammanfattningsvis går det att säga att det utifrån forskningsläget finns goda anledningar att uppmärksamma Norrlands konstförening. Förutom att det inte gjorts tidigare och det regionala konstlivet är ett eftersatt område inom svensk konstvetenskap, har det skett en förändring i synen på 1800-talets konstliv, vilket gör att en studie av Norrlands konstförening kan ses i ett större sammanhang. Även internationellt är detta ett erkänt forskningsområde, vilket gör att en studie av en regional konstförening i utkanten av Europa kan ha ett intresse även utanför det egna lärosätet.

Teoretiska utgångspunkter

Det teoretiska ramverk jag använder mig av utgår delvis från den studie som presenterades av Jürgen Habermas 1962.¹⁷ I denna visar han på hur offentlighetsbegreppet förändrades i samband med utvecklingen mot det moderna samhället. Denna nya borgerliga offentlighet utgjorde en viktig del i samhällsutvecklingen.¹⁸

I svensk historisk forskning har folkrörelserna givits en kvalitativ roll i förändringsprocessen under 1800-talet.¹⁹ Folkrörelsernas betydelse var central, men samtidigt fanns mycket av folkrörelsernas program latent i den tidigare sammanslutningsformen – associationen. Detta var den föreningsform som utvecklades som ett resultat av bland annat borgerlighetens inträde på den samhälleliga arenan i stor skala. Den skil-

de sig från den tidigare organisationsformen, korporationen, genom bland annat frivilligheten. Associationerna försökte svara mot de nya behov som växte fram i spåren av det moderna samhällets framväxt, samtidigt som de var en del av själva förändringsprocessen.²⁰ Jag vill hävda att konstföreningarna ska sägas tillhöra associationerna. Därav följer att Torkel Janssons forskning kring associationsväsendet är av stor betydelse för mitt projekt.²¹

De senare åren har föreningslivets betydelse för framväxten av det moderna samhället och begrepp som medborgaranda lyfts fram. Robert D. Putnams studie över regionala skillnader i Italien visar på föreningslivets stora betydelse för demokratin.²² Denna och andra liknande studier finns med som utgångspunkter för detta arbete.

Ytterligare en utgångspunkt utgörs av de studier som fokuserat konstens utveckling mot att bli en vara som kan utbytas på en marknad.²³ Detta förlopp sammanföll med borgerlighetens insteg på den offentliga arenan och var ett av uttrycken för borgerlighetens självmedvetenhet och manifesterande av sin nyvunna ställning. I detta kom konstföreningarna att ha en förmedlande funktion genom att de fungerade som arenor där konst kunde utbytas.

Internationellt samarbete

Mitt arbete med Norrlands konstförening är en del i ett nordiskt samarbetsprojekt kring konstföreningar.²⁴ Detta syftar till att problematisera det nordiska konstföreningsväsendet utifrån tre olika teman. Genom organisationen kring teman kan vi lättare nå komparativa nivåer i forskningen, då forskare från olika länder arbetar med samma aspekter, men på olika empiriska material. Projektets tre teman är:

1. Konstföreningarnas roll som konst- och bildningsspridare
2. Konstföreningarna och skapandet av den allmänna smaken
3. Konstföreningarna i relation till uppbyggandet av offentliga och privata samlingar

Under tema 1 ses konstföreningarna i ljuset av den bildningsverksamhet som till viss del präglade 1800-talets sociala liv. Tron på att bildning skulle förädla människan och minska sociala konflikter var uttalad.²⁵ Likaledes ansågs god konst kunna stärka människan.²⁶ Under detta tema vill projektet undersöka hur konstföreningarna förhöll sig till dessa postulat, samt hur man praktiskt gick till väga med detta.

Det finns fog för att anta att konstföreningarna hade ett avgörande inflytande på vad som ansågs vara god konst, vilket kommer att studeras under tema 2. Genom utställningsverksamhet, lotterier och konstinköp hade konstföreningarna en viss möjlighet att styra konstlivet och därigenom även den allmänna smaken. De kunde genom exempelvis utställningarna framhålla vad som var god konst och lyfta fram denna.²⁷

Under tema 3 står konstsamlingar i fokus. 1800-talet innebär att konsten i allt högre grad blev offentlig. Ett uttryck för detta var att privata samlingar gjordes offentliga och museer öppnades för allmänheten. Samtidigt kom andra grupper än tidigare att bygga upp privata samlingar. I båda dessa fall utgjorde konstföreningarna en förmedlande länk. De privata samlingarna byggdes upp genom bland annat inköp vid konstföreningarnas utställningar.²⁸ I utvecklingen mot offentliga museer kom konstföreningarna att ha både ett direkt och ett indirekt inflytande. Indirekt genom att både konstföreningarna och de offentliga museerna vilade på samma idé, god konst skulle spridas för att höja bildningsnivån. Direkt genom att det ofta var samma personer inblandade i såväl konstföreningarna som de offentliga museerna.²⁹ Tydligast

blir detta i Finland, där det var konstföreningen som byggde upp det nationella konstmuseet Ateneum.³⁰

Preliminära resultat

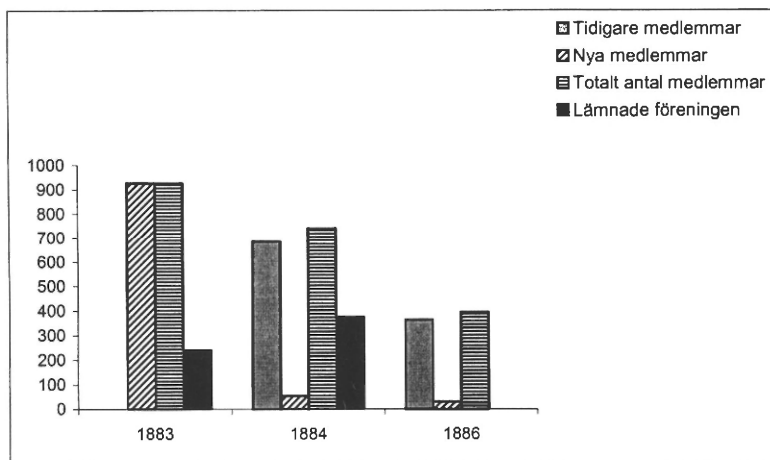
Projektet är ännu i sin linda och det jag presenterar är mina egna preliminära resultat. Jag vill påpeka att de kan komma att ändras i takt med att projektet framskrider.

Det material jag har börjat arbeta med är Norrlands konstförenings arkivalier, vilka finns bevarade vid Landsarkivet i Härnösand. Arkivalierna består av tre volymer. I den första volymen återfinns huvudsakligen protokoll, årsberättelser och medlemsförteckningar samt föreningens korrespondens, medan volym II och III framförallt innehåller räkenskaper i form av kassaböcker och verifikat. En del av materialet är tryckt, däribland medlemsförteckningarna, medan huvudparten är handskrivet.³¹

Det första jag gjorde när jag började arbeta med Norrlands konstförening var att bygga upp en databas över medlemmarna i föreningen. Denna databas grundas på de uppgifter som finns tillgängliga i medlemsförteckningarna, vilka finns för tre år: 1883, 1884 och 1886. Uppgifterna i medlemsförteckningarna är namn, yrke, bostadsort, vilka år personen i fråga var medlem och hur många lotter i konstutlottningarna personen hade. Utifrån dessa data kan jag få fram andra uppgifter. Dessa kan på individnivå exempelvis gälla kön och social ställning, medan uppgifterna på en kollektiv föreningsnivå kan bli mer omfattande. På denna nivå kommer könsmässig fördelning och social spridning att vara av intresse, men till dessa variabler läggs också exempelvis geografisk spridning och medlemsutveckling. Vidare kan jag genom databasen testa olika variabler mot varandra. De resultat jag presenterar i denna artikel bygger framförallt på arbetet med databasen

och jag väljer att även presentera uppgifter som inte är färdig-analyserade.

Totalt var 1010 personer någon gång medlemmar i Norrlands konstförening. En tydlig tendens i medlemsutvecklingen är att föreningen hade sitt absolut högsta antal medlemmar under det första verksamhetsåret. Efter detta första verksamhetsår, 1883, sjönk medlemsantalet, vilket berodde på att nyrekryteringen av medlemmar var betydligt lägre än det antal medlemmar som lämnade föreningen. Grafiskt kan medlemsutvecklingen för Norrlands konstförening illustreras på följande vis.



Figur 1. Medlemsutveckling för Norrlands konstförening.

Som framgår av diagrammet ovan hade Norrlands konstförening över 900 medlemmar under det första verksamhetsåret, detta hade sjunkit till knappt 400 medlemmar 1886. Nyrekryteringen av medlemmar bestod endast av ca 50 medlemmar årligen 1884 och 1886, vilket ska jämföras med att nära 400 medlemmar, över hälften av det totala antalet, läm-

nade föreningen under 1884.

Vad berodde då en sådan utveckling på? Sakerligen har många olika faktorer samverkat. En av dessa kan vara det sätt på vilket föreningen hade grundats. Landshövdingen i Västernorrlands län, Gustaf Ryding, tillsammans med biskopen i Härnösand, Lars Landgren och kaptenen Carl Hellström, även han från Härnösand, hade i entusiasm efter konst- och industriutställningen i Sundsvall 1882 sänt ut ett upprop om bildande av en konstförening.³² Troligen hade läsarna av detta upprop känt samma entusiasm och 926 personer hade köpt lotter för 10 kronor stycket, och därigenom blivit medlemmar. Dessa 926 personer hade köpt sammanlagt 1426 lotter.³³ Att föreningen inte kunde behålla medlemmar och inte heller lyckades att nyrekrytera i samma omfattning som gamla medlemmar lämnade föreningen gjorde att den tappade i numerär. Detta kan i sin tur kanske förklaras av bland annat föreningens geografiska utspriddhet och att medlemmar som inte bodde i föreningens centra inte kände någon samhörighet med föreningen, då de inte kunde delta i verksamhet som exempelvis utställningar. Deras engagemang i föreningen bestod endast av att inneha lotter.

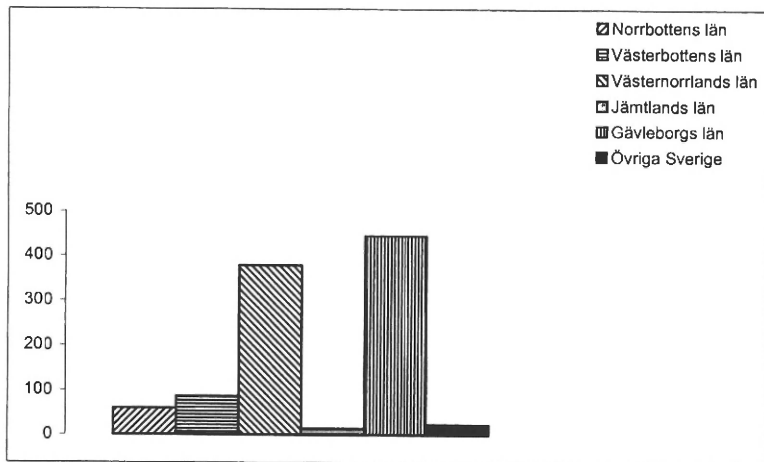
I årsberättelsen för 1884 anges vissa orsaker till det minskade antalet sålda lotter mellan 1883 och 1884. Dessa är också till en del tillämpliga då det gäller medlemsminskningen. De skäl som anges är att vissa som innehade ett större antal lotter hade trott att det var ett engångslotteri, men när det sedan permanentades till en förening minskade de sitt antal lotter. Att medlemmarna minskade sitt lottantal stämmer. Under 1883 hade varje medlem i snitt 1,5 lotter, medan man under 1886 hade 1,3 lotter. Andra skäl som angavs var att ett antal medlemmar hade avlidit och att det under det gångna året hade varit flera utställningar och lotterier i Stockholm som hade konkurrerat med Norrlands konstförening om intresserade personer.³⁴

Även om 1880-talet utgjorde en uppgång för konstlivet genom exempelvis den utvidgade utställningsverksamheten i Stockholm med bland annat Blanchs salong, minskade konstföreningarnas medlemsantal.³⁵ Det verkar som att det kom fram fler aktörer i konstlivet men att antalet presumtiva intresserade var detsamma. 1880-talet utgjorde också en brytningstid i svenskt konstliv. Det var då de stora striderna mellan akademi och opponentrörelse stod och de unga konstnärerna försökte göra sig fria från det som de uppfattade som Akademiens monopolställning.³⁶ Även detta kan ha gjort att konstföreningarna tappade medlemmar, då de sågs som delar av det gamla genom sina kopplingar till Akademien.³⁷ Nedgången i antal medlemmar drabbade båda de stora konstföreningarna Stockholms konstförening och Föreningen för nordisk konst. På grund av detta började de diskutera ett samgående och i dessa diskussioner kom även Norrlands konstförening att delta. Resultatet blev att de tre konstföreningarna gick samman från och med början av 1887.³⁸

Norrlands konstförening hade hela Norrland som upptagningsområde och det var här det stora antalet medlemmar fanns. Endast ett tjugotal medlemmar var bosatta utanför de fem Norrlandslänen. De nordligaste medlemmarna fanns i Haparanda medan den sydligast bosatte levde i Grönsinka i södra Gästrikland.

Även om föreningen hade för avsikt att vara en konstförening för hela Norrland, går det att se en stark koncentration av medlemmar till södra och mellersta Norrlands kustland. Av de 1010 personer, som någon gång var medlemmar i Norrlands konstförening, var 446 bosatta i Gävleborgs län och 379 i Västernorrland, medan det fanns 60 respektive 87 medlemmar i Norrbotten och Västerbotten. Att föreningen var koncentrerad till kustlandet understryks av att man endast hade 14 medlemmar i Jämtlands län.

Det går också att se att Norrlands konstförening var en ur-



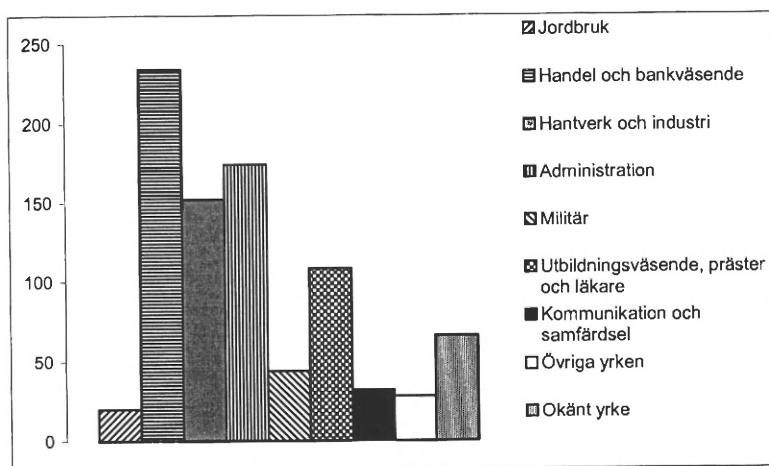
Figur 2. Länsvis fördelning av medlemmarna i Norrlands konstförening.

ban sammanslutning med mycket få medlemmar utanför de större orterna. Det fanns visserligen medlemmar i mindre orter såsom Grundsunda eller Sävar, med det övervägande antalet fanns i de större centralorterna. Föreningen hade fler än 20 medlemmar i Luleå, Piteå, Skellefteå, Umeå, Örnsköldsvik, Sollefteå, Härnösand, Sundsvall, Söderhamn och Gävle. De orter där man hade flest medlemmar var Gävle med 193, Söderhamn 121, Sundsvall 109, Härnösand 84 och Hudiksvall 41 medlemmar. Det är också i dessa fem orter som föreningen hade fungerande lokalavdelningar med egen verksamhet.³⁹

Med undantag för Härnösand var de orter där Norrlands konstförening hade flest medlemmar inte i huvudsak administrativa centra utan samhällen där industri och handel präglar orten. Tidigare under 1800-talet var Härnösand Norrlands kulturella nav.⁴⁰ Detta grundades då på stadens ställning som lärdomscentrum. I takt med kapitalismens utveckling under andra halvan av 1800-talet verkar andra orter ha tagit över ställningen som kulturcentra i Norrland, i varje fall av med-

lemmarna i Norrlands konstförening att döma. Många av medlemmarna utanför de större orterna fanns också i industri- eller brukssamhällen. Exempelvis fanns det relativt många medlemmar i mindre orter i Ådalen. Norrlands konstförening grundades visserligen i Härnösand och det var här den till en början hade sitt säte, men vid ett möte 1885 beslutade man att flytta föreningen till Gävle, som var den ort där man hade ojämförligt flest medlemmar.⁴¹

Att Norrlands konstförening var en urban sammanslutning understryks av yrkesfördelningen. En mycket liten andel av dem som var medlemmar var verksamma inom de agrara näringarna. Istället var det personer som hade sin utkomst av handel, hantverk och industri som dominerade föreningen. Vid sidan av dessa stora medlemsgrupper var även många verksamma inom statlig eller kommunal förvaltning. Även om föreningens geografiska centra fanns i orter som dominerades av handel och industri var många av dess medlemmar



Figur 3. Yrkesfördelning för män inom Norrlands konstförening. Att statistiken endast bygger på manliga medlemmar beror på att det inte anges några yrkestitlar för kvinnor i medlemsförteckningarna.

verksamma inom andra yrkesgrenar. Trots detta förbehåll anser jag att det går att kategorisera Norrlands konstförening som präglad av den framväxande industriberoende medelklassen. Detta antyder att det var denna medelklass som under det sena 1800-talet kom att utgöra grunden för ett utvecklat kulturliv i landsortsstäderna.

Sett till den horisontella stratifieringen (skiktningen) inom föreningen går det att konstatera att många medlemmar ryms inom en vid definition av medelklass. Det fanns också ett stort antal medlemmar som kan sägas tillhöra högre samhällsskikt. Däremot lyser den framväxande arbetarklassen med sin totala frånvaro, vilket inte är unikt för Norrlands konstförening. Under det fria konstlivets och konstmarknadens uppbyggnadsfas under andra halvan av 1800-talet och det tidiga 1900-talet var det den framväxande borgerligheten som utgjorde den pådrivande kraften.⁴² Det var dessa grupper som byggde upp föreningslivet och de stödde ofta även nya uttryck i de strider som stod mellan Akademien och oppositionen.⁴³ Den framväxande borgerligheten skapade sina egna arenor och Norrlands konstförening kan ses som en sådan. I ett större sammanhang handlar detta om borgerlighetens självmedvetenhet, där föreningslivet var ett identitetsskapande medel i skiftet mellan två samhällssystem.⁴⁴

Norrlands konstförening var öppen för både män och kvinnor och ungefär 15 % av medlemmarna var kvinnor. Det är intressant att lägga märke till att ingen av dessa kvinnor har en yrkestitel angiven i medlemsförteckningarna. Om detta berodde på att de inte hade några arbeten utanför hemmet eller någon annan faktor går inte att avgöra. Det stora flertalet kvinnliga medlemmar var medlemmar tillsammans med någon manlig familjemedlem. Från detta finns det några intressanta undantag. I Kalix och Lycksele hade Norrlands konstförening sju respektive fem medlemmar. I Kalix var fem av dessa sju medlemmar kvinnor och i Lycksele fyra av fem. Det

verkar som om kvinnor oftare var medlemmar "på egen hand" i mindre orter. Av namnskick att döma, så vitt det går att använda som ett särskiljande kriterium, verkar kvinnor ur högre samhällsskikt oftare ha varit med i föreningen utan någon manlig släkting än kvinnor från lägre borgerskap.

Det är möjligt att det till en del var kvinnor som bar upp verksamheten i föreningen. I korrespondensen har de en framskjuten position och det är intressant att lägga märke till att de i genomsnitt var "mer trogna" medlemmar än männen, då de var medlemmar under en längre tidsperiod.

Under 1883 och 1884 lottades 133 priser ut vid de två lotterierna. Av dessa var 83 originalkonstverk medan 30 var fotografier av Johannes Jæger och 20 priser utgjordes av Nordiskt konstnärsalbum för 1878 respektive 1879.⁴⁵ De 83 originalkonstverken var utförda av 57 olika konstnärer.

Vilka var då de konstnärer vars verk man valde att lotta ut i Norrlands konstförening? Till att börja med går det att konstatera att det var frågan om levande och verksamma konstnärer. Av de 57 konstnärerna var 22 kvinnor, vilket innebär att det var högre andel kvinnliga konstnärer representerade vid lotterierna än det var andel kvinnor i föreningen.

Vidare kan man konstatera, att Norrlands konstförening inte försökte hjälpa konstnärer från de norra delarna av Sverige genom att köpa in deras verk till lotterierna. Bara fyra av de 57 konstnärerna var födda i något av de fem norrlandslänen och endast en, Johan Runer, var bosatt i Norrland. Inte heller på andra sätt kan man säga att politiken i samband med lotterierna var avsedd att främst hjälpa unga konstnärer, då det stora flertalet av de konstnärer vars verk lottades ut redan var etablerade. Det fanns dock ett antal yngre konstnärer för vilka dessa och andra lotterier säkerligen var av stor vikt för att etablera sig på den konstnärliga arenan. Dessutom utgjorde Norrlands konstförenings lotterier ytterligare en marknad där konstnärer kunde få inkomster från sin verksamhet,



Bild 1. Albert Berg, *Vattenfall med sågverk, motiv från Trollhättan*, 1856, olja på duk, 40,5 x 55 cm, Nationalmuseum Stockholm, NM 47 45. Ett verk av Albert Berg (1832–1916) fanns med i Norrlands konstförenings lotteri 1883 och ett annat verk ställdes ut vid den utställning föreningen arrangerade i Härnösand 1884. Berg kan sägas tillhöra generationen före de stora förändringarna inom 1880-talets konstliv. I detta verk ansluter han till en dramatiserad porträttlandskapstradition, med klart romantiska drag. Som denna traditions främsta exponent i Sverige räknas vanligtvis Marcus Larsson. Berg var en av de relativt många svenska konstnärer som sökte sig till Akademien i Düsseldorf under 1850-talet. Det kan tilläggas att han var dövstum och en av stiftarna av dövstumföreningen 1867. Foto Nationalmuseum.

oavsett om det var frågan om etablerade eller oetablerade konstnärer.

De konstnärer som fanns representerade vid lotterierna kan till stora delar karaktäriseras som tillhörande generationen



Bild 2. Anna Gardell-Ericson, *Månuppgång över insjö*, akvarell på papp, 48 x 77 cm, Nationalmuseum Stockholm, NM B 173. Anna Gardell-Ericson (1853–1939) var en av de relativt många kvinnor som deltog i Norrlands konstförenings lotterier och utställningar. I denna akvarell, som inte visades i föreningen, möter vi en intim landsskapsstudie, daterad till 1870 eller 1880-talet. Gardell-Ericson var under 1870–80-talen verksam i Paris och deltog vid flera viktiga internationella utställningar, där hon också belönades med priser. Foto Nationalmuseum.

före det stora upproret i det svenska konstlivet under 1880-talet. Visserligen finns bland dem konstnärer som var medlemmar i Konstnärsförbundet och andra som ställde ut på Konstnärsförbundets utställningar, men dessa utgör inte någon majoritet eller ens en stark minoritet. Om man antar att det som lottades ut avspeglar vad föreningen ansåg vara god konst, kan man konstatera att Norrlands konstförening inte syftade till att förändra den estetiska synen hos sina medlemmar. Snarare anslöt sig föreningens preferenser till en estetik och konstnärlig smak som var etablerad sedan flera årtionden. Det går med andra ord inte att se Norrlands konstföre-

ning som någon avantgardeförening, vilket inte heller är att vänta. Men trots att vare sig Norrlands konstförening eller någon av de andra konstföreningarna i Sverige går att se som radikala i estetisk mening och trots att de kritiserades av opponenter för att tillhöra det gamla under striderna på 1880-talet, var de viktiga för det som komma skulle. Konstföreningarnas inträde på den konstnärliga arenan innebar ett stärkande av bland annat konstmarknaden, något som i sin tur var en nödvändighet för nya konstnärliga uttrycksmöjligheter att slå igenom.

Den konst som lottades ut i Norrlands konstförening under 1883 och 1884 var nästan uteslutande måleri, undantaget är en byst utförd av Ingel Fallstedt som lottades ut 1883. Med några få undantag i form av akvareller och pasteller var det frågan om oljemåleri.⁴⁶ Då jag ännu inte har sett alla dessa verk utan i de flesta fall enbart känner dem i form av titlar är det svårt att uttala sig om stilar och genrer. Det går dock att utifrån titlarna konstatera att den genre som dominerade lotterierna 1883 och 1884 var landskapet.

Landskapsmåleriet genomgick stora förändringar under 1800-talet, då det förändrades från klassicismens porträttlandskap till bilder som fick stå för känslor och värderingar större än själva motivet.⁴⁷ Tidigare hade nationen symboliserats av kungaporträtt och konst med mytologiska motiv. I takt med förändringen av samhället då nya grupper, exempelvis medelklassen eller industrialisterna, steg in på den offentliga arenan, behövdes nya symboler. Inom konstens område utgjordes dessa symboler till en del av landskapsmåleriet.⁴⁸

Under den tid Norrlands konstförening verkade sågs Norrland med dess naturresurser som ett framtidsland.⁴⁹ Skogsindustrin stod i full blom medan gruvorna i malmfälten ännu inte var anlagda. Många av dem som var medlemmar i Norrlands konstförening hade också anknytning till de nya näringarna. Är det då så att man i det landskapsmåleri som lottades



Bild 3. Carl Johansson, *Motiv från Indalsälven*, 1902, olja på duk, 105 x 140 cm, Nationalmuseum Stockholm, NM 3104. Detta verk av Carl Johansson (1863–1944) visar förändringen som skedde inom landskapsmåleriet under loppet av 1800-talet. Jämför vi med bild 1, ser vi tydliga skillnader. Detaljrikedomen har fått ge vika för de stora syntetiserade ytorna, berättandet har ersatts av känslan. Detta verk är ett uttryck för det nationalromantiska måleriet under det sena 1800- och det tidiga 1900-talet. Detta måleri påverkades starkt av fransk konst och konstnärer som t.ex. Cézanne och Gauguin. Johansson visade verk vid Norrlands konstförenings utställning i Härnösand 1884 och verk av honom lottades ut i föreningens allmänna lotteri samma år. Foto Nationalmuseum.

ut kan se en strävan efter att framhålla den egna landsdelen, eller var det ett "allmänt" landskapsmåleri, möjligen med nationella förtecken. Utifrån förteckningarna från lotterierna 1883 och 1884 går det inte att se någon tendens till att det skulle vara vanligt med motiv som kunde fungera i uppbyggandet av en regional identitet.⁵⁰ Endast tre av de landskaps-

målningar som lottades ut har titlar som gör att motiven går att knyta till Norrland: "Landskap från Jemtland" och "Åreskutan" av Olof Grafström samt "Fjellsjö" av Olof Hermelin. Det är istället vanligare med motiv från andra delar av landet såsom Skåne eller Mälardalslandskapen. Samtidigt måste det sägas att en stor andel av landskapsmålningarna har diffusa titlar som exempelvis "Höstlandskap" och att det bland dessa kan återfinnas motiv från Norrland. Däremot är det troligt, att det landskapsmåleri som lottades ut var en del av uppbyggandet av idéer kring den nya nationen. Det fungerade som markörer för en nationell identitet i den tid av omvandling som det industriella genombrottet innebar. I takt med samhällets utveckling blev en gemensam nationell kultur och nationell identitet möjlig, samtidigt som regionala särdrag minskade.⁵¹

Om urvalet av de konstverk som köptes in och lottades ut inte representerade ett försök att bygga upp en regional identitet och om man samtidigt inte uttryckligen stödde konstnärer från Norrland, var då föreningen egentligen specifikt norrländsk? Troligen inte. Jag menar istället att Norrlands konstförening ska ses som en del i såväl nationsbygget som borgerlighetens inträde på den samhälleliga arenan. Vidare kan troligen Norrlands konstförenings och andra konstföreningars roll för framväxten av det moderna konstlivet inte underskattas.

Betydelse

Det finns många saker i vår historia som är outforskade. Samtidigt måste det sägas att allt som är outforskat inte är egentliga ämnen för forskning. Detta kanske för att de saknar betydelse i såväl sin samtid som nu, även om sådana saker är svåra att avgöra, då man startar ett forskningsprojekt. Jag anser dock att

forskning om Norrlands konstförening har betydelse på vissa specifika områden. Aktualiteten understryks av de senaste decenniernas ökade intresse för 1800-talets konstliv. Genom fortsatta studier är det möjligt att ytterligare förändra synen på 1800-talets konst och konstliv. Samtidigt kan vi få en bättre förståelse av processer i vår egen tids konstliv. Genom att studera konstföreningsväsendet är det vidare troligt att vi kan komma åt faktorer som konst- och kulturspridning, vilket inte är minst viktigt i ett regionalt sammanhang. Bilden av att konstlivet till stora delar skulle ha varit förlagt till Stockholm bör förändras. Att det fanns konstföreningar utanför huvudstaden är tidigare känt, men att studera dem och deras betydelse återstår.

Efter att ha presenterat den plan och de idéer mitt arbete kring Norrlands konstförening vilar på, och efter att ha visat på några preliminära resultat vänder jag mig direkt till läsarna av denna artikel. Är det någon som har uppgifter om Norrlands konstförening eller några uppslag till saker som kan studeras inom projektet – tveka inte att höra av er. Jag tar tacksamt emot all hjälp jag kan få i mitt arbete.

Noter

- 1 Lennart Pettersson 2000.
- 2 Dessa var Göteborgs konstförening, Konstföreningen för Småland, Blekinge och Halland, Konstföreningen i Kalmar, Konstföreningen i Östergötland, Konstföreningen i Örebro, Konstföreningen i Värmland, Norrlands och Dala konstförening samt Skånes och södra Sveriges konstförening, se Per Gustaf Berg 1873, s. 179.
- 3 Se exempelvis Georg Nordensvan 1932, s. 157–165.
- 4 I detta sammanhang vill jag framhålla projekten "Norrlands bildningshistoria" under ledning av Ronny Ambjörnsson och "Kulturgräns norr" under ledning av Lars Erik Edlund. Vidare är forskning kring nordliga förhållanden ett av Umeå universitet prioriterat om-

- råde genom forskningsprogrammet "Människor och miljöer i det nordliga rummet".
- 5 Just den regionala borgerligheten stod i centrum för "Norrlands bildningshistoria". Se Dag Nordmark 1989; Björn Olsson 1994; Roger Qvarsell 1988.
 - 6 Metoden förekommer i samhällsvetenskaplig forskning, se exempelvis Rune Åberg 1990. I Åbergs studie har Katrineholm använts som empiriskt material, men resultaten visar samtidigt på generella drag i de svenska småstädernas utveckling.
 - 7 Om konsthistoriens historia se exempelvis Udo Kulterman (1966) 1990; Dan Karlholm 1996; Britt-Inger Johansson och Hans Pettersson (red.) 2000.
 - 8 Om bilden av och synen på den svenska 1800-talskonsten se Solfrid Söderlind i Lennart Pettersson (red.) 1999, s. 25-38; för diskussionen kring periodiseringen av "1800-talet", se Lennart Pettersson 2000, s. 21-22 med noter samt Torkel Jansson i Lennart Pettersson (red.) 1999, s. 8.
 - 9 Bland de forskare som genomförde pionjärinsatser för att uppmärksamma det svenska 1800-talets mångfacetterade konstvärld vill jag framhålla Lena Johannesson, Eva-Lena Bengtsson, Solfrid Söderlind, Anna Lena Lindberg, Allan Ellenius, Bo Grandien, Barbro Werkmäster och Hedvig Brander Jonsson. Om svensk forskning om 1800-talet, se *Konstvetenskaplig bulletin* 1995.
 - 10 Se Solfrid Söderlind 1993, kap. 2; Eva-Lena Bengtsson 1999, s. 143-229. Om konstpedagogiken, se Anna Lena Lindberg, 1988.
 - 11 Lennart Pettersson 2000, kap. 2 och 5; se även Lennart Pettersson 1999, i Lennart Pettersson (red.) 1999, s. 69-92.
 - 12 Övergripande studier har publicerats i samband med Stockholms, sedermera Sveriges allmänna konstförenings jubileer med 50 års mellanrum: Gustaf Upmark 1882; Georg Nordensvan 1932; Bo Lindwall 1982. Dessutom har Rudolf Zeitler 1997 översiktligt behandlat ämnet. Vid sidan av dessa specialstudier har konstföreningarna en viktig plats i Anna Lena Lindberg 1988 och Lennart Pettersson 2000.
 - 13 Ett viktigt undantag är den text Rudolf Zeitler presenterade i samband med det nordiska konsthistorikermötet i Göteborg 1987: Rudolf Zeitler 1988, s. 12-21.
 - 14 Charlotta Hanner Nordstrand 2000.
 - 15 Se exempelvis *170 Jahre Kunstverein Bamberg 1823-1993* 1994; *Ge-*

schichte des Kunstvereins Winterthur seit seiner Gründung 1848 1990; *Bürger und Bilder. Kunstverein Hannover 1832–1982* 1982; Marina Reitmaier 1988; Peter Gerlach (ed.) 1994 och *Die Geschichte des Basler Kunstvereins und der Kunsthalle Basel 1839–1989: 150 Jahre zwischen vaterländischer Kunstpflege und modernen Ausstellungen* 1989. I detta sammanhang kan även nämnas att den danska konstföreningens historia gavs ut av Flemming Friborg 2000.

- 16 Jutta Felke 1997 och York Langenstein 1983.
- 17 Jürgen Habermas (1962) 1998.
- 18 Habermas är nyligen testad med goda resultat på svenskt empiriskt material, se Cecilia Rosengren 1999. Det har då gällt ett nationellt och Stockholmsbaserat material och jag skulle vilja undersöka om det går att använda dessa teorier även på ett regionalt material.
- 19 Se exempelvis Sven Lundkvist 1977.
- 20 Det är inte enkelt att definiera associationen som företeelse eller social sammanslutning. I en modern definition innebär det att det är en sammanslutning byggd på intressegemenskap, associationen går därigenom att förstå som ett tidigt stadium i en organisations tillblivelse, Bengt Abrahamsson 1986, s. 277. För 1800-talets definition av associationen hänvisas till Torkel Jansson 1985, s. 18–19 och Lennart Pettersson 2000, kap. 2.
- 21 Torkel Jansson 1985, 1999 och 1982.
- 22 Robert D. Putnam (1993) 1996.
- 23 Se exempelvis David H. Solkin 1993, Erik Fischer 1988, s. 4–11; York Langenstein 1983; Peter Gerlach (ed.) 1994 och Robin Lenman 1997.
- 24 Initiativtagarna är undertecknad och Susanna Pettersson, verksam vid Ateneum i Helsingfors. Dessutom har hittills Charlotta Hanner Nordstrand, Institutionen för kulturvård vid Göteborgs universitet samt Hannemarie Ragn Jensen, Institut for kunsthistorie vid Köpenhamns universitet visat intresse för att delta i projektet. Hösten 2001 kommer vi att sammankalla alla som vill verka i projektet till en planeringskonferens. En bärande tanke i detta samarbetsprojekt är årligen återkommande sammankomster där vi kan utbyta erfarenheter. Från dessa hoppas vi kunna publicera antologier. Projektet beräknas kunna slutrapporteras 2005.
- 25 Johan Fredrik Andersson 1849; Jfr Lennart Pettersson 2000, s. 22–25 och Torkel Jansson 1985, passim.
- 26 Se vidare Anna Lena Lindberg 1988. Ett internationellt uppmärk-

- sammat exempel på att man ansåg att konst kunde förädla människor även i de mest utsatta miljöerna är Whitechapel Gallery i östra Londons slum, se vidare Shelagh Wilson 2000, s. 172-186.
- 27 Jfr Johan Henrik Schröders arbete inför Stockholms konstförenings utställning med verk från Gustav Vasas tid och framåt, se Solfrid Söderlind 1999, s. 25-38.
 - 28 Rudolf Zeitler 1988, s. 12-21.
 - 29 I Göteborg kom Bengt Erland Dahlgren att utgöra en motor för såväl museet som konstföreningen, se Charlotta Hanner Nordstrand 2000.
 - 30 Susanna Pettersson 2000.
 - 31 Tryckta medlemsförteckningar finns för tre år: *Lista å ledamöter i Norrlands konstförening år 1883, förslag till stadgar för föreningen samt prislista å utlottade konstverk 1884; Norrlands konstförening år 1884 1885 samt Lista å ledamöter i Norrlands konstförening år 1886 1886.*
 - 32 Upprop om bildande av Norrlands konstförening, Norrlands konstförenings arkivalier, vol. I. Uppropet skickades ut i två omgångar där man först vände sig till Västernorrland under hösten 1882 och i februari gick ut med ett upprop till ett större geografiskt område.
 - 33 *Lista å ledamöter i Norrlands konstförening år 1883*, s. 3-15.
 - 34 *Norrlands konstförening år 1884*, s. 1.
 - 35 Om konstlivet under 1880-talet se Maria Görts 2000, s. 463-471. Om det minskande antalet medlemmar i konstföreningarna se Georg Nordensvan 1932, s. 161-162.
 - 36 Bo Lindwall 1985, s. 17-24. Om den "akademiska" konstsynen se Maria Görts 1999. Om "Opponenterna" och konstnärsförbundet se exempelvis Sixten Strömbom 1945 och om Akademiens verksamhet under 1800-talet se Bo Lindwall 1986a och b.
 - 37 Georg Nordensvan 1932, s. 153ff. och Bo Lindwall 1982, s. 54.
 - 38 Georg Nordensvan 1932, s. 162-165.
 - 39 I *Norrlands konstförening år 1884*, s. 18-19 förtecknas de konstverk som hade sålts vid utställningar i Härnösand, Gävle, Söderhamn och Sundsvall. Dessutom finns det verifikat från en odaterad utställning i Hudiksvall i Norrlands konstförenings arkivalier, vol. II.
 - 40 Jfr Roger Qvarsell, 1988.
 - 41 *Norrlands konstförening år 1884*, s. 20.

- 42 Jfr Lennart Pettersson 2000; Rudolf Zeitler 1988; Eric Fischer 1988 och Robin Lenman 1997.
- 43 Om nationalromantikens beroende av den framväxande industriägarklassen se Michelle Facos 1994. Om det fria föreningslivet i allmänhet se Torkel Jansson 1985.
- 44 Jfr Jürgen Habermas (1962) 1988 och Torkel Jansson 1985.
- 45 *Lista å ledamöter i Norrlands konstförening år 1883*, s. 23–25 och *Norrlands konstförening år 1884*, s. 15–17.
- 46 Se not 45.
- 47 Om utvecklingen inom nordiskt landskapsmåleri se exempelvis Torsten Gunnarsson 1998.
- 48 Jfr Lennart Pettersson 2000, s. 151–152 och Michelle Facos 1994. Om hur konsten påverkades av ett nytt offentlighetsbegrepp under 1880 och 1890-talen se Lars Wängdahl 2000. För en diskussion om det nationella momentet i 1800-talskonsten, se Lena Johannesson 1994.
- 49 Se Sverker Sörlin 1988.
- 50 Se not 45. Om skapandet av regionala identiteter, se Anders Häggström 2000.
- 51 Om nationell identitet, se exempelvis Anthony D. Smith 1991.

Källförteckning

Otryckta källor

Landsarkivet i Härnösand: Norrlands konstförenings arkivalier, vol. I–III.

Tryckta källor

170 Jahre Kunstverein Bamberg 1823–1993, Bamberg, 1994.

Abrahamsson, Bengt, *Varför finns organisationer?: Kollektiv handling, yttre krafter och inre logik*, Stockholm, 1986, s. 277.

Andersson, Johan Fredrik, *Tankar om Stockholms bildnings-cirkel*, Stockholm, 1849.

Bengtsson, Eva-Lena, "Bildkonsten", i *Karl Johanstidens konst*, Signums svenska konsthistoria, band 9, Lund, 1999, s. 143–229.

- Berg, Per Gustaf, *Svenska ordnar, sällskaper och föreningar m. m.*, Stockholm, 1873.
- Bürger und Bilder: Kunstverein Hannover 1832–1982, Hannover, 1982.
- Die Geschichte des Basler Kunstvereins und der Kunsthalle Basel 1839–1989: 150 Jahre zwischen vaterländischer Kunstpflege und modernen Ausstellungen, Basel, 1989.
- Facos, Michelle, "Gauguin, van Gogh and Swedish painting in the 1890s", i *Gazette des Beaux-Arts* octobre 1994, s. 137–148.
- Felke, Jutta, *Die Geschichte des Braunschweiger Kunstvereins 1832–1965*, diss., Braunschweig, 1997.
- Fischer, Erik, "Om kunst og penge", i *Nordiskt konstsamlande och mecenatskap: Föredrag från andra nordiska konsthistorikermötet i Göteborg 1987*, i *Konsthistorisk tidskrift*, LVII, Häfte 3–4, 1988, s. 4–11.
- Friborg, Flemming, *Det gode selskap: Kunsforeningens historier 1825–2000*, Köpenhamn, 2000.
- Gerlach, Peter (ed.), *Vom realen Nutzen idealer Bilder: Kunstmarkt und Kunstvereine*, Aachen, 1994.
- Geschichte des Kunstvereins Winterthur seit seiner Gründung 1848*, Winterthur, 1990.
- Gunnarsson, Torsten, *Nordic landscape painting in the nineteenth century*, Yale University Press, New Haven, 1998.
- Görts, Maria, *Det sköna i verklighetens värld: Akademisk konstsyn i Sverige under senare delen av 1800-talet*, diss., Stockholm, 1999.
- Görts, Maria, "Konstlivet", i *Konsten 1845–1890*, Signums svenska konsthistoria, band 10, Lund 2000, s. 463–471.
- Habermas, Jürgen, *Borgerlig offentlighet: Kategorierna "privat" och "offentligt" i det moderna samhället*, (1962) Lund, 1998.
- Häggström, Anders, *Levda rum och beskrivna platser: Former för landskapsidentitet*, *Kulturens frontlinjer* 30, *Skrifter från forskningsprogrammet Kulturgräns norr*, diss., Umeå, 2000.
- Jansson, Torkel, *Adertonhundralets associationer: Forskning och problem kring ett sprängfullt tomrum eller sammanslutningsprinciper och föreningsformer mellan två samhällsformationer c:a 1800–1870*, *Acta Universitatis Upsaliensis*, *Studia Historica Upsaliensia* 139, Uppsala, 1985.
- Jansson, Torkel, "Ett Triangelndrama: Stater, kommuner och frivilligföreningar i kampen om medborgerligheten i Norden under 1800-talet", i Lennart Pettersson (red.) 1999, s. 7–24.
- Jansson, Torkel, *Samhällsförändring och sammanslutningsformer: Det frivilliga föreningsväsendets uppkomst och spridning i Husby-Rekarne från omkring 1850 till 1930*, *Studia Historica Upsaliensia* 124, diss., Uppsala, 1982.
- Johannesson, Lena, "1800-talskonsten: Nationell mobilisering på interna-

- tionella villkor – några strukturer”, i ”Hemländsk hundraårig sång”: 1800-talets musik och det nationella, *Föredrag och musikanalyser presenterade vid ett symposium i Göteborg 7–9 maj 1993*, red. Henrik Karlsson, Kungl. Musikaliska akademiens skriftserie nr 77, Stockholm, 1994, s. 3–26.
- Johansson, Britt-Inger och Pettersson, Hans (red.), *8 kapitel om konsthistoriens historia i Sverige*, Stockholm, 2000.
- Karlholm, Dan, *Handböckernas konsthistoria: Om skapandet av ”allmän konsthistoria” i Tyskland under 1800-talet*, diss., Uppsala, 1996.
- Konstvetenskaplig bulletin*, nr 40, Läsåret 1993–1994, Uppsala, 1995.
- Kulterman, Udo, *Geschichte der Kunstgeschichte: Der Weg einer Wissenschaft*, (1966) München 1990.
- Langenstein, York, *Der Münchner Kunstverein im 19. Jahrhundert: Ein Beitrag zur Entwicklung des Kunstmarkts und des Ausstellungswesens*, diss., München, 1983.
- Lenman, Robin, *Artists and society in Germany 1850–1914*, Manchester, 1997.
- Lindberg, Anna Lena, *Konstpedagogikens dilemma: Historiska rötter och moderna strategier*, diss., Lund, 1988.
- Lindwall, Bo, ”Konstnärsrevolterna”, i *1880-tal i nordiskt måleri*, Nationalmuseums utställningskatalog nr 487, Nationalmuseum Stockholm, 25 oktober 1985–6 januari 1986, Stockholm, 1985, s. 17–24.
- Lindwall, Bo, *Då och nu: Svenskt konstliv under 150 år*, Stockholm, 1982.
- Lindwall, Bo, ”Konstakademien 1735–1835”, i *De sköna konsternas akademi: Konstakademien 250 år*, eds. Rolf Söderberg och Göran Söderström, Stockholm, 1986a.
- Lindwall, Bo, ”Konstakademien 1835–1880”, i *De sköna konsternas akademi: Konstakademien 250 år*, eds. Rolf Söderberg och Göran Söderström, Stockholm, 1986b.
- Lista å ledamöter i Norrlands konstförening år 1883, förslag till stadgar för föreningen samt prislista å utlottade konstverk*, Hernösand, 1884.
- Lista å ledamöter i Norrlands konstförening år 1886*, Hernösand, 1886.
- Lundkvist, Sven, *Folkkrörelserna i det svenska samhället 1850–1920*, *Studia historica Upsaliensia* 85, diss., Uppsala, 1977.
- Nordensvan, Georg, *Sveriges allmänna konstförening 1832–1932: En historik och jubileumsskrift*, Stockholm, 1932.
- Nordmark, Dag, *Det förenande samtalet: Om norrländsk lokalpress och den borgerliga offentlighetens etablering under 1800-talets första hälft*, Stockholm, 1989.
- Nordstrand, Charlotta Hanner, *Konstliv i Göteborg: Konstföreningen, museisamlingen och mecenaten Bengt Erland Dahlgren*, diss., Göteborg, 2000.

- Norrlands konstförening år 1884, Hernösand, 1885.
- Olsson, Björn, *Den bildade borgaren: Bildningssträvanden och folkbildning i en norrländsk småstad*, diss., Umeå, 1994.
- Pettersson, Lennart (red.), *Dokument IV: Konst, bildning och föreningsliv i 1800-talets Norden*, Umeå, 1999.
- Pettersson, Lennart, "...En föreningspunkt för landets yngre konstidkare...": Konstnärsgilletts verksamhet 1846–1854", i, s. 69–92. i Lennart Pettersson (red.), 1999, s.69–92.
- Pettersson, Lennart, *Konstnärsgillet: Konstliv och föreningsväsende vid mitten av 1800-talet*, Umeå studies in history and theory of art 1, diss., Umeå, 2000.
- Pettersson, Susanna, "Finska Konstföreningen och uppkomsten av sedvänjor av offentligt samlande i Finland", i *Valör, Konstvetenskapliga studier* 3/2000, s. 44–54.
- Putnam, Robert D., *Den fungerande demokratin: Medborgarandans rötter i Italien*, (1993) Stockholm, 1996.
- Qvarsell, Roger, *Kulturmiljö och idéspridning: Idédebatt, bokspridning och sällskapsliv kring 1800-talets mitt*, Stockholm, 1988.
- Reitmaier, Marina, *Die Jahressgaben des Münchener Kunstvereins (1825–1865)*, Schriften aus dem Institut für Kunstgeschichte der Universität München 34, München 1988.
- Rosengren, Cecilia, *Tidevarvets bättre genius: Föreställningar om offentlighet och publicitet i Karl Johanstidens Sverige*, diss., Göteborg, 1999.
- Smith, Anthony D., *National identity*, London, 1991.
- Solkin, David H., *Painting for money: The visual arts and the public sphere in eighteenth-century England*, New Haven and London, 1993.
- Strömbom, Sixten, *Konstnärsförbundets historia: I Till och med 1890*, Stockholm, 1945.
- Söderlind, Solfrid, "Schröders krets", i Lennart Pettersson (red.) Umeå, 1999, s. 25–38.
- Söderlind, Solfrid, *Porträttbruk i Sverige 1840–1865: En funktions- och interaktionsstudie*, diss., Linköping, 1993.
- Sörlin, Sverker, *Framtidslandet: Debatten om Norrland och naturresurserna under det industriella genombrottet*, Kungl. Skytteanska samfundets handlingar, Acta Regiæ Skytteanæ Nr 33, diss., Umeå, 1988.
- Upmark, Gustaf, *Stockholms konstförening 1832–1882: Kort öfversikt af dess verksamhet*, Stockholm, 1882.
- Wilson, Shelagh, "The highest art for the lowest people': The Whitechapel and other philanthropic art galleries" i *Governing cultures: Art Institutions in Victorian London*, eds. Paul Barlow & Colin Trodd, Aldershot, 2000, s. 172–186.

- Wängdahl, Lars, "En natur för män att grubbla i": *Individualitet och officialitet i varbergskolonins landskapsmåleri*, Gothenburg Studies in Art and Architecture 6, diss., Göteborg, 2000.
- Zeitler, Rudolf, "Konstföreningar under 1800-talet", i *Skandinavien och Tyskland 1800–1914: Möten och vänskapsband*, Nationalmuseum Stockholm 27 februari–24 maj 1998, Nationalmusei utställningskatalog 599, eds. Bernd Henningsen, Janine Klein, Helmut Müssener och Solfrid Söderlind, Berlin, 1997, s. 282–283.
- Zeitler, Rudolf, "Wer sammelte was? Ein Blick auf fürstliche, staatliche und private Sammlungen und auf die Rolle der Kunstvereine im 19. Jahrhundert", i *Nordiskt konstsamlade och mecenatskap: Föredrag från andra nordiska konsthistorikermötet i Göteborg 1987*, i *Konsthistorisk tidskrift*, LVII, Häfte 3–4, 1988, s. 12–21.
- Åberg, Rune, *Industrisamhälle i omvandling: Människor, arbete och socialt liv i en svensk industristad från femtiotal till åttiotal*, Stockholm, 1990.

CARL-OSKAR LUNDSTRÖM

Arjeplogs äldsta nybyggeshistoria i nytt ljus¹

Sedan början av 1600-talet hade staten försökt uppmuntra bebyggelseverksamhet i lappmarkerna. De båda lappmarksplakaten år 1673 och 1695 syftade till detta, men trots förmåner som t ex skattefrihet och befrielse från knektutskrivningar blev det aldrig någon större rusning till inlandet. Pite lappmark blev den sista lappmark där nybyggen upptogs. I tidigare forskning har det gjorts gällande, att Pite lappmarks första nybygge var Kasaker i Arjeplogs församling. Nybygget beboddes av samnen Johan Tomasson, åtminstone vid 1700-talets början.²

Att definiera vad begreppet lappländsk nybyggare innebär låter sig inte göras utan vidare. Det hörde till vanligheterna att de tidiga nybyggarna inte brydde sig om att insyna sina landområden – vanligen bestående av ett lapps katteland – och fortsatte att betala den s k lapps katten. Därmed försvåras arbetet med att tidsbestämma tillkomsten av ett nybygge, när det utan formell insynning tagits upp av en same på lapps katteland. På grund av denna omständighet ställs det krav på att man stöder sig på andra uppgifter än insynning för att fastställa, när ett nybygge upptagits och av vem. I detta arbete är min definition av en samisk nybyggare följande: en person som övergivit de typiskt samiska levnadssätten med nomadliv och rennäring och istället blivit bofast, äger något eller några kreatur, såsom kor eller getter, och gjort någon uppodling. Denna definition överensstämmer i princip med exempelvis den som Erik Bylund gjort i sin avhandling om Pite lappmarks koloni-

sation.³ För att exemplifiera problematiken kan nämnas att det vid tinget i Arjeplog 1761 angavs att "i detta Tingslag ej äro några ordentelige Nybyggare, utan endast några få som hafva något utsäde och föda boskap samt bo i hus, men äntå betala lappskatt".⁴ En faktor som kan göra det svårt att hålla isär begreppen är exempelvis att en person med samisk härkomst som blev nybyggare vanligen bytte ut sin samiska klädedräkt mot mer "svenska" kläder samt började använda sig av det svenska språket. I och med denna förvandling betraktades denne inte längre som same utan betecknades som svensk.⁵ Denna dåtida definition är viktig i sammanhanget. Hade man ett typiskt "svenskt" levnadssätt och var bofast, så betraktades man som nybyggare.

Beträffande Arjeplogs två äldsta nybyggen – Kasker och Kuorrokveik – har den tidigare forskningen gjort gällande att dessa bebotts av nybyggare från 1700-talets början. I fallet Kasker saknas dock kännedom om huruvida den första bebyggaren – länsmannen och tolken Johan Tomasson – hade kreatur och/eller bedrev åkerbruk. Tomasson finns dock nämnd i ett tingsprotokoll från 1704 såsom nybyggare och därmed har det fastslagits att han också bör räknas som sådan.⁶ Den förste i Kuorrokveik – tingstolken Olof Jakobsson – sägs i tingsprotokoll ha varit utfattig, ägt *en* ko och någon slåttermark som han inte nyttjade. Man har slutit sig till att även Jakobsson var att räkna som nybyggare. Vid tinget 1743 anges att Jakobssons son Jakob Olofsson "endast såsom en lappländare therföre skattar, icke kan förswara slätten under namn af Nybyggare" men att han vid detta tillfälle erbjöd sig "hädan effter ärlägga både lappländare och nybyggare skatten".⁷

I mina undersökningar kring Pite lappmarks äldsta nybyggen, som särskilt omfattat studier i mantalslängder, kyrk- och domböcker, anser jag mig ha funnit att byarna Kasker och Kuorrokveik *inte* var det första och det andra nybygget i Arjeplog, utan istället det andra och det tredje. Jag vill hävda att

platsen för Pite lappmarks första nybygge var det lapps-kattel-land som år 1743 uppgick i skolbordet – den mark som upp-läts till skolmästaren för höbärgning och tillgång till fiske-vatten.

Arjeplogs skolbords historia från och med 1740-talet finns dokumenterad av pastor Erik Nordberg i dennes *Arjeplogs lappskola* (1955). Där omtalas att lapps-kattel-landet Sjuga (Siouka, Siukar) år 1743 såldes och uppläts till skolmästaren.⁸ Detta skattelands äldre historia finns inte dokumenterad. Dock nämner Nordberg, att det vid tiden för skolmästarens övertagande beboddes av Per Larsson och dennes hustru Brita Esbjörnsdotter och att "Brithas fahr och fahrfader före henne varit ägare ther af och the ther å giordt någon åbyggnad, som icke utan theras stora olägenhet kan rubbas och flyttias".⁹

Brita Esbjörnsdotters far hette Esbjörn Larsson och denne i sin tur var son till en Lars Nilsson. Det skulle med andra ord vara denne Lars Nilsson som först bebott skattel-landet Sjuga. Detta är beläget åtta km nordost om Arjeplogs kyrkstad och som skattel-land omnämns det för första gången 1684.¹⁰ Exakt när Lars Nilsson bebodde landet känner vi inte till. Han om-nämns emellertid i källorna i Arjeplog första gången år 1650.¹¹

Vare sig Lars Nilsson eller sonen Esbjörn Larsson har upp-tagits som nybyggare i den tidigare forskningen. Det är inte helt klart, om de var att anse som nybyggare, dvs. om de övergått till svenskt levnadssätt. Men det är mycket sannolikt, särskilt när det gäller Esbjörn Larsson. Vad säger då källmate-rialen om dessa personer?

Lars Nilsson

Lars Nilsson – ibland med tillnamnet Spirri (Spiring)¹² – om-nämns i Arjeplogs kyrkoräkenskaper i samband med olika arbeten vid kyrkan åren 1650, 1652, 1665 och 1666.¹³ I man-talslängden för år 1660 återfinns han under "Arjeplog" tillsam-

mans med kyrkoherde Johan Hapstadius och borgaren Hans Hindersson [Kråka]. Mantalslängderna upptar Arjeplog på två ställen, dels under Piteå socken, dels under Pite lappmark. Det förstnämnda upptar kyrkans folk och bofasta (vanligtvis omkring tre personer varje år), och där innebär benämningen "Arjeplog" kyrkplatsen. Det andra upptar den samiska befolkningen och där innebär benämningen "Arjeplog" Arjeplogs sameby (Arjeplogbyn). Det är under "Piteå socken" som vi finner Lars Nilsson första gången i mantalslängden, vilket indikerar att han hade en särställning gentemot övrig samisk befolkning. I mantalslängden för år 1667 skrivs dock Lars Nilsson istället under lappmarken och Arjeplogbyn.¹⁴

Lars Nilsson Spirri anges ha varit från Klutmark i Skellefteå socken. Han var soldat från och med år 1660 och tjänstgjorde ett flertal år som smedjdräng vid Luleå silververk i Kvikkjokk.¹⁵ Tidigare hade han tjänstgjort vid Piteå silververk i Nasafjäll inom nuvarande Arjeplogs kommun. Åren 1675 och 1676 omnämns Lars Nilsson som tingstolk, vilket visar på att han behärskade både det samiska och det svenska språket.¹⁶ Det *kan* vara med anledning av yrket som han återfinns i mantalslängden för socknen och inte för lappmarken. Detta är dock sannolikt inte fallet, emedan tingstolkar i Arjeplog vare sig tidigare eller senare återfinns i nämnda längd. Vid Arjeplogstinget 1676 besvärade sig Lars Nilsson över sonen Esbjörn som var "vrångwys emot honom".¹⁷ Året innan hade Lars Nilsson förklarat bonden Nils Nilsson i Lillpite som arvtagare i gengäld mot att denne skulle se till att försörja Lars Nilsson och hans hustru så länge de levde.¹⁸ Varför inte sonen skulle ärva förtäljer inte historien, men med tanke på att skattelandet Sjuga senare ägdes av just Esbjörn, kan vi tänka oss att Nils Nilsson aldrig infriade sitt löfte eller mottog sitt arv. Rimligtvis var Nils Nilsson på något sätt befryndad med Lars Nilsson eller dennes hustru. På vilket sätt har tyvärr inte varit möjligt att fastställa.

Vi känner inte till när Lars Nilsson avled. Hans till namnet okända hustru nämns i alla fall som änka åren 1684 ("Späri-lasses änka") och 1685 ("Lapptolkens änka") i mantalslängden under "Arjeplog" för Piteå socken (ej lappmarken). Det enda barn vi känner till med säkerhet är sonen Esbjörn.

Esbjörn Larsson

Esbjörn Larsson torde ha varit född omkring 1640 eller något år dessförinnan och omnämns första gången i juni 1667 i Arjeplog, då han "igenfann i siööstranden een thenn flaska som ifrå Kyrckian för någon tydh sedhan förkomen ähr".¹⁹ År 1684 nämns Esbjörn som kyrkvaktare.²⁰ I en förteckning från sameskolan i Lycksele år 1686 över "dieknarna, som där freqventerat, och nu byggia och boo uthi åthskillige Lapmarker" nämns bland andra Esbjörn Larsson.²¹ Han hade med andra ord vistats vid den s k Skytteanska skolan och sedan anlämt till Arjeplog för att "byggia och boo".

Året innan 1673 års lappmarksplakat utfärdades hade Esbjörn av bonden Mats Olofsson Durr från Roknäs i Piteå socken köpt "dhe fasta ägor han har haft i Arieplog, och derföre honom riktigt betalt".²² Ägorna hade förmodligen dessförinnan tillhört första maken till Matts Olofssons hustru, borgaren Hans Hindersson [Kråka]. I den sistnämndes bouppteckning nämns att Hindersson ägde – förutom flera egendomar i Piteå – tre skälsland "i åker i Lapmarken som eÿ kan werderas".²³ Det är möjligen bl. a. dessa tre skälsland – vilket motsvarade ungefär 1850 m² – som Esbjörn Larsson kom i besittning av. Rätten till de fasta ägorna kom att behandlas i rätten 1684. Larsson och kyrkoherde Johannes Nicolai Læstadius tvistade där om fisket vid kyrkbordet, och den förstnämnde visade att köpebrevet från 1672 avsåg både den fasta jorden och därunder hörande fiskevatten. Rätten fann att Esbjörn visserligen hade rätt till både land och fiskevatten vid dessa ägor, men

eftersom han ägde ett skatteland (Sjuga), skulle han där bruka sitt fiskevatten emedan han och kyrkoherden inte kom överens och för att fisket vid kyrkbordet inte ansågs räcka till fler än kyrkoherdens familj.²⁴

Vid tinget år 1696 framgår att Esbjörn Larsson ägde "ett Ängh eller Giärde" i Arjeplog, som klockaren Per Gunnarsson under fyra år betalat pant till Esbjörn för att få använda. Panten hade bestått av "Een kanna Bränwn och 1½ kyrchkanna korn".²⁵

Även vid fler tillfällen omnämns Esbjörn i tingsprotokollen. Han var exempelvis instämd som vittne år 1679 och omnämndes då som "enn Swänsk Carl [...], som ock wäl kan Lapperska, och är boendes här wÿdh Marcknadz Platzen Arie-plog".²⁶ Detta förhållande – att Esbjörn omnämns vara en svensk man som kan samiska – indikerar att han är nybyggare. Vid ett ting 1692 omnämns han dock som "lappen Esbjörn Larsson".²⁷ Detta vittnar om problemet med källorna. Med *lapp* och *lappman* kunde menas, att man var boende i Lappmarken, men vanligtvis avsågs samer. I mantalslängderna förs Esbjörn under flera år under "Arjeplog" för Piteå socken, tillsammans med kyrkoherden och församlingens klockare. Dock förs han vissa år även i Pite lappmarks mantalslängd under Arjeplogs sameby, ibland t.o.m. i båda längderna under ett och samma år.²⁸ I längden för Piteå socken år 1686 – som är det sista år, då Esbjörn skrivs i denna – anges följande: "Essbiörn Larsson, hustru Karin boor i Lappmarken, men är enn skatt lapp, och kommer inte at skrifwas i mantalslängden".²⁹ Med denna formulering låter det som om han nu lever på ett skatteland som han betalar lappskatt för, men tidigare förmodligen levtt som nybyggare och då intagits i mantalslängden för Piteå socken.

Vid tinget år 1685 omnämns Esbjörn som skattebonde, vilket ytterligare stödjer min teori. Vid sistnämnda ting stod han bl. a. till svars för att han Sankt Johannes dag – den 27 decem-

ber 1684 – "bruket en skambligh Munn, emoth Klockarens Peder Gunnars hustru, Brÿta Ingewaldz dotter". Han hade nämnda dag tillsammans med hustrun och flera andra slagit följe upp till prästgården med kyrkoherde Læstadius som hade predikat och hade uttalat "försmädelige ordh och olydelige åthäfwor" och kallat klockarehustrun "grååträsk tika eller hynna". Kyrkoherden försökte köra ut Esbjörn, som dock stannade kvar inomhus till dess att pastorn "nödgedes fatta i Brandstaakan och kiöran på dörren". Därefter hade han "brukat stoor munn, medh swordom och banskap på gården" och velat slåss med kyrkoherden. Pastorns måg – Per Noræus [Fjellström] – fick med en käpp i handen driva bort Esbjörn från området. Vid tinget var han synnerligen ångerfull, bad om förlåtelse och lovade bot och bättring. Han dömdes till 83 marker silvermynt i böter för okvädingsord och sabbatsbrott och då han saknade pengar fick han istället plikta med gatlopp.³⁰

Åren 1687–88 stod Esbjörn Larsson misstänkt för att tillsammans med kyrkoherde Læstadii dräng Mårten Jakobsson ha brutit sig in i Piteåborgaren Johan Sterners bod och därur stulit 20 kannor (drygt 50 liter) brännvin. För denna stöld ådömdes han dryga böter och då han fortfarande saknade tillräckligt med pengar så blev straffet återigen gatlopp. Samma dag som straffet avtjänades upptogs vid rätten att Esbjörn även var misstänkt för stöld ur piteborgaren Per Larssons bod. Saken blev uppskjuten till tinget året därpå, Esbjörn blev fälld och även denna gång "plichtade han medh kroppen".³¹

Brita Esbjörnsdotter

Vilket ursprung Esbjörn Larssons hustru hade är okänt, men vi vet dock att hon hette Karin. Enligt vad som kunnat utrönas hade makarna bara ett barn, dottern Brita (1670–1758). Denna Brita och hennes make Mikael Andersson övertog skattelandet

Sjuga efter Esbjörns död senast 1703.³² Intressant i sammanhanget är att maken Mikael var bondson från Hjukens by i nuvarande Vindelns kommun.³³ Detta ger ytterligare stöd åt förhållandet att Brita Esbjörnsdotters föräldrar var att räkna som nybyggare, då denne Mikael som bondson från dåvarande Umeå landsförsamling inflyttade till orten och övertog skattelandet. Det hörde nämligen inte till vanligheterna, att man som icke-samisk man inflyttade till sin makas ort och övertog svärfaderns lappskatteland, om det inte redan var att anse som ett nybygge. Det kan inte uteslutas att det var just så det förhöll sig i detta fall. När Mikael Andersson inflyttade och gifte sig vet vi inte med säkerhet. I dödboken för år 1724 anges det emellertid, att Mikael bott i Lappmarken i trettio år, något som skulle betyda att han kom omkring år 1694. Det är också möjligt att tänka sig att inflyttningen berodde på lappmarksplakatet av år 1695 och hur fallet än är med Lars Nilsson och sonen Esbjörn borde i alla fall Mikael Anderssons bondebakgrund tyda på att han var att betrakta som nybyggare. I så fall skulle han kunna betecknas som sådan före Johan Tomasson i Kasker, som omnämnes som nybyggare först år 1704.

Efter Mikael död levde Brita Esbjörnsdotter kvar som änka tillsammans med sina barn på skattelandet Sjuga. År 1730 skattade klockaren Olof Læstander i Arjeplog för landet. Vid tinget tre år senare angavs det att Læstander inte kunde neka till att han kommit i besittning av Sjuga år 1727 genom änkan Brita på villkor att om hon själv eller hennes barn ville ta landet i besittning, så skulle han avstå från det. Det beslöts att Læstander skulle avstå landet med början året därpå, emedan han redan skattat för det innevarande året.³⁴ År 1733 hade Brita gift sig med den 32 år yngre Per Larsson. Han var same och hade arbetat som dräng hos klockaren. Det var under deras tid i Sjuga som skattelandet övergick i skolbordets ägo.

I samband med att man eftersökte mark till skolmästaren tillfrågades Per Larsson 1743 om han inte kunde avstå från

sitt skatteland och ta upp ett annat. För att han frivilligt skulle avstå landet erbjöds han ett annat land för höbärgning och tillgång till fiskevatten samt 12 daler silvermynt i ersättning för "then kåstnad han med the å sitt land upsatte huus såsom en stugas och stalls flyttande ther ifrån".³⁵ Vid tinget framgick det även att familjen hade två kor. Förslaget föll i god jord och Sjuga nyttjades därefter av skolan. Tre år senare ville emellertid makarna få tillbaka det, då inte byggnaderna gått att flytta och då betalningen dröjt. Att de avstått från landet hade skett av obetänksamhet. Detta ledde till en rättslig tvist som 1749 fastställde, att landet skulle ligga under skolan medan makarna Larsson även fortsättningsvis skulle bebo det skatteland som de anvisats som ersättning.³⁶

Var detta nya land låg vet vi inte med säkerhet, men i den äldsta husförhörslängden är familjen förd i Arjeplogbyn nr 1 under "Dellaur".³⁷ Dellaurlandet är beläget i närheten av sjön Sjugajaur och torde vara det land som familjen bebodde från 1743. Kyrkoherde Johan Johansson Læstadius, som påbörjade arbetet med den äldsta husförhörslängden, delade upp Arjeplogbyn i fyra avsnitt. Avsnitt ett tycks omfatta präster, nybyggare och annan bofast befolkning. Avsnitt två var fiskarsamer, avsnitt tre fjällsamer och i avsnitt fyra antecknades de "fattige". Familjen Per Larsson och Brita Esbjörnsdotter är antecknade i det första avsnittet och utgjorde i kyrkoherde Læstadius ögon tydliga den bofasta nybyggarbefolkningen.

Sammanfattande slutord

Med stöd av ovanstående uppgifter anser jag att vi har att göra med Arjeplogs församlings – tillika Pite lappmarks – första verkliga nybyggare: Lars Nilsson, Esbjörn Larsson och Mikael Andersson. Att Esbjörn Larsson slagit sig ned med tanke på att upppta ett nybygge motsägs delvis av det leverne som han förde och som resulterade i ett flertal tingsbesök. Ändock kan vi se att

han övergett de traditionella samiska levnadssätten i och med att han 1679 sägs vara en svensk karl som kan samiska. Esbjörn ägde åker på kyrkplatsen och tycks en tid även ha bott på sina marker där. Sedermera bosatte han sig på skattelandet där han tycks ha bott året om. Vi känner inte till om han hade kreatur eller renar i sin ägo. Dottern Brita och hennes andre make – Per Larsson – anges dock åtminstone ha kor.

Osäkerheten är visserligen stor, då det gäller tolkningarna angående Lars Nilsson men desto säkrare då det gäller sonen Esbjörn. Den sistnämnde sägs ha gått i Skytteanska skolan i Lycksele, "byggia och boo" i Arjeplog samt anges vara skattebonde, allt tecken på att han bör räknas som nybyggare. Att han i mantalslängden är skriven tillsammans med kyrkoherden och klockaren för Arjeplog är ytterligare ett sådant tecken. Esbjörn Larsson tycks – som många andra av 1700-talsnybyggarna – ha innehått ett land som han betalade lappskatten för men aldrig låtit insyna. Däremot hade han köpt "fasta ägor" i Arjeplog 1672, belägna i närheten av kyrkan. Dessa hade sannolikt tillhört borgaren Hans Hindersson [Kråka] från Piteå socken. De fakta jag har redogjort för tyder på att Esbjörn Larsson etablerat sig som nybyggare, att han till viss del ägnade sig åt något som vi kan kalla nybyggesverksamhet och att han övergått till svenskt levnadssätt. Tiden för denna övergång borde kunna fixeras till 1670-talet. Något som ytterligare talar för Esbjörn som nybyggare är att dottern Britas förste make Mikael Andersson var bondson från Hjuken i nuvarande Vindelns och möjligen kan ha kommit till lappmarken i och med lappmarksplakatet 1695. Denne Anderssons icke-samiska bondeursprung torde medföra att han var att betrakta som nybyggare i och med sitt nedslag på skattelandet.

Min tolkning av källmaterialet kastar nytt ljus över – och kompletterar – tidigare forskning av Hoppe och Bylund som ansett Johan Tomasson i Kasker som Pite lappmarks förste nybyggare.

Noter

- 1 Artikeln är en bearbetning av en del av författarens C-uppsats i historia vid Umeå universitet ht 2000.
- 2 Bylund 1956, s. 72; även Hoppe 1944, s. 89 f.
- 3 Bylund 1956, s. 10 skriver: "För att en lapp skall bli betecknad som nybyggare krävs, att han skall bruka åker och vara bofast på samma plats under minst nio månader av året".
- 4 Ting Arjeplog, 1761 7/2.
- 5 Denna förvandlingsprocess finns nämnd av bl. a. lappmarksmissionären Petrus Læstadius [1831] 1977, s. 164 f.
- 6 Ting Arjeplog, 1704 19/1.
- 7 Ting Arjeplog, 1714 21–23/1; 1743 3/2. Se även Hoppe 1944, s. 90.
- 8 Nordberg 1955, s. 50–56.
- 9 Nordberg 1955, s. 52, efter tinget i Arjeplog 1746 1/2.
- 10 Ting Arjeplog, 1684 9/2.
- 11 Kyrkoräkenskaper Arjeplog, LI: 1, 1650.
- 12 Awebro 1990, s. 219, 244; även Lundström 2001, s. 442.
- 13 Kyrkoräkenskaper, Arjeplog, LI: 1, 1650–66.
- 14 Mantalslängder, Piteå socken 1660, Pite lappmark 1667.
- 15 Lundström 2001 s. 442; Awebro 1990, s. 205–263.
- 16 Ting Arjeplog, 1675 6/2, 1676 7/2.
- 17 Ting Arjeplog, 1676 7/2.
- 18 Ting Arjeplog, 1675 6/2.
- 19 Kyrkoräkenskaper Arjeplog, LI:1, juni 1667.
- 20 Kyrkoräkenskaper Arjeplog, LI:1, 1684.
- 21 I samma förteckning nämns för Arjeplog även Per Gunnarsson som i egenskap av klockare satt på kyrkplatsen, samt en Lars Olofsson Häff som inte gått att återfinna i det övriga källmaterialet. – *Källskrifter rörande kyrka och skola i den svenska lappmarken under 1600-talet. Samlade och utgivna av Erik Nordberg.* 1973, s. 114 (urkundsnr 85).
- 22 Ting Arjeplog, 1684 9/2.
- 23 Bouppteckning, 1670 14/5, Hans Hindersson. Piteå stadsarkiv FII: 2. – HLA.

- 24 Ting Arjeplog, 1684 9/2.
- 25 Ting Arjeplog, 1696 24, 27/1.
- 26 Ting Arjeplog, 1679 7/2.
- 27 Ting Arjeplog, 1692 4, 6/2.
- 28 Mantalslängder Piteå socken och Pite lappmark, 1674–99.
- 29 Mantalslängd Piteå socken, 1686.
- 30 Ting Arjeplog, 1685 9, 11/2.
- 31 Ting Arjeplog, 1687 7–9/2; 1688 9–13/2; 1689 8–11/2.
- 32 I Arjeplogs kyrkoräkenskaper (LI: 1) för juni 1703 inbetalas 1.16 av "hust[ru] Karin i Test. eftter sin Sal. man Essbiörn Larsson".
- 33 Enligt anteckning i dödboken var Mikael Andersson son till Anders Persson och hans hustru Karin i Hjuken ("Iuchs by"). – Död- och begravningsboken, C: 2, Arjeplog 1724 9/4.
- 34 Ting Arjeplog, 1733 27/1.
- 35 Ting Arjeplog, 1743 29/1; även Nordberg 1955, s. 50.
- 36 Ting Arjeplog, 1746 1/2; 1749 30/1; även Nordberg 1955, s. 50–53.
- 37 Husförhörslängd Arjeplog, AI: 1, 1740–72, s. 6.

Källor

Otryckta källor

Riksarkivet, Stockholm:
Renoverade domböcker.

Landsarkivet i Härnösand (HLA):
Kyrkböcker, Arjeplogs församling.
Domböcker, Arjeplogs tingslag.
Mantalslängder, Piteå socken och Pite lappmark.
Bouppteckning, 1670 14/5, Hans Hindersson (Piteå stadsarkiv FII: 2).

Tryckta källor och bearbetningar

Awebro, Kenneth: Ädelmetall till varje pris: bruksknektarna och Luleå silververks första svåra år 1660–1664. I: *Älvdal i norr*. Bothnica 6. Luleå

- 1990, s. 205–263.
- Bylund, Erik: *Koloniseringen av Pite lappmark t. o. m. år 1867*. Geographica nr 30. Uppsala 1956.
- Hoppe, Gunnar: Den äldsta fasta bosättningen i Norrbottens läns lappmarker. I: *Geografiska studier tillägnade John Frödin den 16 april 1944*. Geographica nr 15. Uppsala 1944, s. 77–91.
- Källskrifter rörande kyrka och skola i den svenska lappmarken under 1600-talet. Samlade och utgivna av Erik Nordberg*. Kungl. Skytteanska samfundets handlingar No 11. Umeå 1973.
- Lundström, Ulf: *Skellefteå socken 1650–1790. En redogörelse för bönder, hantverkare och soldater i en nordsvensk bygd på basis av Knut Lundbergs material*. Kulturens Frontlinjer 24. Umeå 2001.
- Læstadius, Petrus: *Journal för första året af hans tjenstgöring såsom missionaire i Lappmarken*. Stockholm 1831. Faksimilutg., Kungl. Skytteanska samfundets handlingar nr 15:1. Umeå 1977.
- Nordberg, Erik: *Arjeplogs lappskola. Årsböcker i svensk undervisningshistoria 89–90*. Stockholm 1955.

MARGARETA GRAFSTRÖM

När koleran kom till byn Hårsta 1871¹

Onsdagen den 13 september 1871 stod följande att läsa i Hernösands-Posten:

Enligt ett rykte, som idag spritt sig i staden, skall Kolera hafwa utbrutit ej fullt en mil härifrån, en finsk arbetare, hwilken förliden onsdag anlände hit med ångfartyget Sundsvall och dagen derefter erhöll arbete i Horsta by af Säbrå socken, insjuknade derstädes häftigt på lördagsmorgonen under hwad det uppgifwes i koleraartade symptomer samt afled inom tjugofyra timmar. I samma hus skola derefter fem personer hafwa insjuknat [...] af hwilka dock två numera anses utom all fara.²

Det var onsdagen den 6 september som Johan Nilsson Bertell från Munsala socken i Österbotten kom till Sundsvall med ett fartyg från Vasa. Det sägs att han av en garvaremästare Tynelius fick i uppdrag att söka bark till garvning.³ Han gick utåt Säbrå och tog kustlandsvägen, den tidens E4, söderut mot Hårsta. Han gick alltså över Helgumsbron och förbi miljällen i Helgum, vidare uppför backarna mot skogen och följde landsvägen fram mot Hårsta. I nedförsbacken vid skogens slut öppnade han en grind och den lilla byn låg framför honom. På andra sidan sjön låg Hållänge såg. I byn skulle man just börja med kornskörden. Bonden Johan Öberg bodde på Hårsta nr 2 och där fick Bertell arbete.⁴ Om Johan Öberg hade

nekat honom arbete, hade det kanske blivit någon av byarna Nyland eller Hällenyland som drabbats av kolera, eftersom man i torpet längre bort i Hårsta hade tillräckligt med arbetskraft och om man inte hade haft det, så skulle man förmodligen inte ha haft råd att anställa extra arbetskraft.⁵

Folk inne i Härnösand måste ha blivit oerhört förskräckta, då de läste tidningen den 13 september. Trots att pest och kolera var de allra värsta farsoterna, ingick artikeln om koleran i tidningen med en vanlig rubrik i den löpande texten. Den som är van vid dagens braskande rubriker, missar den lätt.

Johan Nilsson Bertell dog den 10 september. Med finsk sisu hade han säkert försökt hålla sig igång så länge som möjligt tills han blev så svag, att han inte orkade längre. Ingen i Hårsta kunde väl ana vad ödet hade i beredskap av gråt och sorg åt flera av dem. Bondhustrun i gården hette Anna Brita Olsdotter och var 48 år. Hon hade antagligen sett till sjuklingen, blev själv sjuk och dog onsdagen den 13 september. Dagen efter dog gårdens 25-åriga son Olof och den 16 september dog den 49-åriga husbonden Johan Öberg själv. Vilken tragedi! De hade en lill-dräng på 13 år från Stigsjö, som hette Jonas Alfred Persson. Också han hade blivit smittad och avled torsdagen den 19 september. Redan två dagar tidigare – alltså den 17 september – hade en arbetare som var inhyst hos dem avlidit i koleran, nämligen Erik Wikström från Mon i Viksjö.⁶ Han arbetade på sågen i Hållänge och kom aldrig mer tillbaka till Mon.

Den 16 september var åter en artikel införd i Hernösands-Posten. Provinsialläkaren Lars Bergström hade varit ute i Hårsta. Han meddelar att 12 personer insjuknat och tre avlidit. Herr landshövdingen Weidenhielm for också ut till byn och man beslöt om åtgärder. Man brände enris och tjära och gav instruktioner om gurgling med vatten utspätt med varm trätjära.

Johan Höglund i Nyland, f. 1911, berättar att hans svärfar

Erik Nydén i Nyland, f. 1883, hade sagt, att när koleran gick i Hårsta, så tog alla som reste genom byn en trästicka doppad i tjära i munnen för att inte bli smittade av luften i byn.⁷ Förr trodde man att smittan låg i luften och man höll dörrar och fönster stängda.⁸

Man kunde inte hejda sjukdomen med tjära, enris och stängda fönster. Den 20 september kunde man i Hernösands-Posten läsa:

Koleran har tyvärr ännu icke upphört, utan fast hellre, wisat sådan intensitet, att af 16 personer hwilka från far-sotens början insjuknat, icke mindre än 10 aflidit. Byns befolkning utgör inberäknade 16 minderåriga barn, omkring 40 personer, boende i fem särskilda åbyggnader, af hwilka ingen blifwit från sjukdomen skonad, men i den gård hwarest första dödsfallet inträffade, hafwa ytterligare fyra personer aflidit. De sjuke hafwa varit från 13 till och med 70 år, men barnen under förstnämnda ålder hafwa icke angripits, oaktadt de med tunn och ofullständig både kropps- och fotbeklädnad samt således lätteligen blottställda för förkylning nära oafbrutet med de sjuke haft beröring. Hittills har smittan inte trängt utom byn, hwarest en sjuksal med sex sängar och tillräckligt antal sjuksköterskor, blifwit inrättad, samt provinsialläkaren dagligen och stundom äfwen nattetid gjort besök. Wäderleken har warit stormig och kall, ömsom torr och fuktig utan att på sjukdomen utöfwa inflytande.

Vilka bodde i granngården Hårsta nr 1 och hur gick det för dem? Hemmanet ägdes av den unge bonden Per Nilsson Holmberg, 32 år. Hans hustru hade avlidit tre år innan koleran kom till byn. Hennes namn var Magdalena Charlotta Grafström och hon var född i Grofhäll på andra sidan sjön.

Gårdens gamle bonde Nils Persson, född 1807, var 1871 föderådstagare på gården och hade väl aldrig trott att han skulle bli bonde där igen, men så blev det tydligen. Sonen Per blev smittad och dog, likaså dottern Sara Stina, som var 35 år, men fortfarande bodde kvar hemma. Det fanns en 29-årig son vid namn Olof, men han hade vid denna tid redan gift sig till Norrstig och bodde alltså inte hemma. Gamle Nils Persson och hans gumma Sara Greta, född 1805, blev tvungna att ta hand om sina plötsligt föräldralösa barnbarn Sara Petronella, sju år gammal, och hennes lillasyster Ida Margareta, sex år.⁹ De båda hörde till de barn i byn som inte blivit smittade.

Snart var också de som bodde längst bort i byn sjuka. Den 19 respektive 20 september avled torparen Anders Hamreus, född 1802, och hans hustru Christina, född 1803.¹⁰ En 71-årig kvinna vid namn Sara Olsdotter blev sjuk och dog den 21 september. Samma dag avled också Johan Hamreus från Stigsjö. Kanske var han en ung släkting och dräng på gården. Kyrkboken uppger inga tydliga uppgifter om honom. Hamreus torp låg på den övre sidan av vägen och på torpet fanns också två småflickor, lika gamla som Sara och Ida på Hårsta nr 1. I likhet med Sara och Ida drabbades dessa två flickor inte av koleran och inte heller deras föräldrar. Slakten Hamreus hade bott på samma ställe sedan 1700-talet och en av dem var sockensnickare på Gustav III:s tid och hade biskop Kiörning och självaste biskopinnan som faddrar för sina barn.¹¹ Den Per Hamreus som nu bodde här var sockensnickare även han. Alla hans fem barn klarade sig från koleran.¹²

Den 27 september meddelade Hernösands-Posten, att nu "ansågs Koleran i Hårsta by hafwa upphört". Av de 18 personer som hade insjuknat hade 12 avlidit. Sedan provinsialläkaren den 13 september konstaterat, att sjukdomen var kolera, bestämdes att en ny kyrkogård skulle inrättas i skogen ett stycke från skolan i Byåker. Där finns nu (år 2001) ett staketomgärdat område, där det står ett enda stort kors försett med

en plåt med tio namn på. De två första som dog, finländaren Johan Nilsson Bertell och bondhustrun Anna Brita Öberg, hade begravts på den vanliga kyrkogården, innan man kände till att dödsorsaken var kolera.

I *Boken om Säbrå* står det, att "tre modiga män" fick i uppdrag att dels hjälpa till med skörden i byn, dels snickra likkistor och frakta de döda till kyrkogården. För smittans skull borde gravarna grävas dubbelt så djupa i jämförelse med vad som normalt gjordes.¹³ Matte Edin från Helgum var en av de modiga och för den skull fick han en lägda uppkallad efter sig i Helgum, "Matte Edins lägda".¹⁴ De övriga två var Daniel Vallin i Dunderkläpp och en båtsman vid namn Lars Lindström. Till de många likkistorna behövdes mycket spik. Matte Edin måste några gånger åka in till järnhandeln i Härnösand för att skaffa mer. När järnhandlaren hörde och såg Edin komma med häst och kärra, sägs han ha sprungit ut och kastat ett spikpaket mot honom med orden "här har du, du behöv'int betalä!".¹⁵ Spik var dyrt, men folk var oerhört rädda och Matte Edin lär ha varit en fattig stackare, som på äldre dagar figurerade i fattigvårdsstyrelsen protokoll, då han erhöll ett par vadmalsbyxor.¹⁶

Mellan den 10 och 21 september 1871 avled alltså följande personer i Härsta i kolera:

Johan Nilsson Bertell från Munsala i Finand		dog 10.9
Anna Brita Olsdotter	f. 1823	13.9
Olof Öberg	f. 1846	14.9
Johan Erik Öberg	f. 1822	16.9
Sara Christina Nilsdotter	f. 1836	16.9
Erik Wikström	från Mon i Viksjö	17.9
Anders Hamreus	f. 1802	19.9
Jonas Alfred Persson	f. 1858	19.9
Per Nilsson Holmberg	f. 1839	19.9
Christina Hamreus	f. 1803	20.9

Sara Olsdotter	f. 1804	21.9
Johan Hamreus	från Stigsjö	21.9

När man i bygden talar om koleraepidemin 1871, är det tradition att säga "att nästan hela byn dog ut". Eftersom byn hade ca 40 invånare, så var det inte fullt så illa med "bara" tolv avlidna, men det var nog tillräckligt hemskt för de bybor som genomled de nio dagar, då dessa dödsfall inträffade och vem som helst kunde bli smittad.

Livet gick vidare och här tänker jag avsluta med att berätta, hur det gick för de två systrarna Sara och Ida Holmberg, som på grund av koleran blev föräldralösa 1871.

Sara Petronella föddes 1864, men finns inte inskriven i födelseboken för Säbrå. I husförhörslängden är hon däremot inskriven.¹⁷ Hennes syster Ida Margareta finns i födelseboken och är född den 10 juni 1865.¹⁸ De båda flickorna växte alltså åtminstone delvis upp hos farmor och farfar i Hårsta och bodde hos dem ända tills de konfirmerades.¹⁹ Fr.o.m. 1880 står Ida inskriven under Pehr Holmström i Locke, gift med Sara Cajsa Wiklander. Paret hade fått sonen Olof 1879 och Ida blev förmodligen barnpiga åt den lille Olle. När Ida var 12 år hade hon under en vistelse i Locke (utackorderad eller på besök?) fallit från ett hölass och skadats så svårt, att hon blev låghalt för resten av livet. Ingen tänkte på att fara in till doktorn med flickan i slättanstider. Kanske var anställningen som barnpiga hos Holmströms ett sätt att hjälpa flickan.

Olof Holmberg, född 1842, den son som hunnit flytta från Hårsta nr 1 till Norrstig innan koleraepidemin inträffade och därigenom aldrig kom i kontakt med smittan, var farbror till Sara och Ida. Han blev välbeställd bonde och for varje jul med häst och släde och hämtade sina brorsbarn till helgfirande. Vilken dag för flickorna! Det var enligt uppgift den enda gången på hela året som de fick äta sig riktigt mätta under sin uppväxt.²⁰

Ida kom alltså till Locke och gifte sig så småningom med Jonas Pettersson. De köpte sig ett hemman i Locke och Jonas och Ida fick sju pojkar. Sara gifte sig med Petrus Fällström som bodde i Ytterfälle och de fick fyra barn.²¹

Noter

- 1 Artikeln är en bearbetning av en stencil, skriven av M. Grafström och utgiven av Säbrå hembygdsförening 2001.
- 2 Hernösands-Posten från den aktuella tiden har gått igenom via microfilm på Sambiblioteket i Härnösand.
- 3 Denna uppgift är obekräftad hörsägen från 1970-talet.
- 4 Informant Osvald Åström, född 1921, Hårsta.
- 5 HLA. Säbrå kyrkoarkiv AI:10b. Alla byar som nämns i denna artikel ligger i Säbrå socken.
- 6 Uppgift om hans ålder saknas.
- 7 Muntlig uppgift vid intervju med Johan Höglund.
- 8 Kolera är en tarminfektion förorsakad av en bakterie, som framför allt finns i subtropiska och tropiska klimat och sprids med vatten och livsmedel. Kraftiga diarréer med snabb uttorkning av kroppen som följd kan leda till döden. Mellan 1834 och 1873 härjade nio koleraepidemier i Sverige. Uppgifterna från NE, Band 11; *kolera*.
- 9 Personuppgifterna hämtade från HLA. Säbrå kyrkoarkiv AI:10b.
- 10 HLA. Säbrå kyrkoarkiv AI:10b.
- 11 HLA. Säbrå kyrkoarkiv C:1.
- 12 HLA. Säbrå kyrkoarkiv AI:10b.
- 13 Sporing 1971, 493f.
- 14 Muntlig uppgift från hemmansägare Arne Ahlgren (Bure), född 1916, Helgum, Säbrå. Namnet finns på en hemmanskarta ritad av informanten.
- 15 Muntlig uppgift från hemmansägare Arne Ahlgren (Bure), född 1916, Helgum, Säbrå.
- 16 Härnösands kommuns arkiv.



Systrarna Holmberg, Ida till vänster och Sara till höger. Privat ägo.

- 17 HLA. Säbrå kyrkoarkiv AI:10b.
- 18 HLA. Säbrå kyrkoarkiv C:3.
- 19 Enligt muntlig tradition bortauktionerades Ida till en familj Holmström i Locke, men enligt husförhörslängden (HLA. AI:10b) bor hon kvar i Hårsta. Informant Rut Holmberg, f. 1926, Nyland.
- 20 Muntlig uppgift från Rut Holmberg, född 1926, Nyland.
- 21 Muntliga uppgifter från Eva Sjöström, född 1947, Locke. Sara Petronella är Eva Sjöströms mormors mor.

Källor

Otryckta källor

Landsarkivet i Härnösand (HLA): Säbrå kyrkoarkiv, husförhörslängder, födelseböcker och dödbok.

Härnösands kommun: Fattigvårdsstyrelsens arkiv.

Informanter:

Arne Ahlgren, f. 1916, Helgum, Säbrå.

Rut Holmberg, f. 1926, Nyland.

Johan Höglund, f. 1911, Nyland.

Osvald Åström, f. 1921, Hårsta.

Eva Sjöström, f. 1947, Locke. Barnbarnsbarn till Sara Petronella Holmgren, f. 1864.

Tryckta källor

Grafström, M., *När koleran kom till byn*, Hårsta 1871. Stencil på sex sidor, utgiven av Säbrå hembygdsförening. Säbrå 2001.

Härnösands-Posten, 13–27 september 1871. Microfilm, Sambiblioteket, Härnösand.

Nationalencyklopedin (NE), Band 11. Höganäs 1993.

Sporring, G., *Då koleran kom till Säbrå*. I: Lundkvist, T. (red.), *Boken om Säbrå*. Härnösand 1971, 493–494.

TAGE ALALEHTO

Matvanor förr i Tärenö

I den bok jag skrivit om min hemby Tärenö i svenska Tornedalen finns det ett kapitel om mathållning förr i tiden. Matintresserar de flesta av oss och den här artikeln är en bearbetning av matkapitlet i boken.¹

Tärenöbornas matvanor är sociologiskt intressanta att studera ur tre aspekter. För det första vittnar det som serveras om vilken hushållsekonomisk status bybon hade. För det andra brukar matvanorna vittna om den sociala turordning som gällde vid matbordet, dvs. vem som tog först av maten och därför hade tillgång till de bästa bitarna, något som avspeglar den sociala skiktning som rådde i hushållet och som grovt avspeglar den turordning som rådde i byn. För det tredje brukar matvanorna i sig uttrycka rådande kulturella skillnader mellan vardag och fest. Matvanorna indikerar vilka typer av sociala ritualer som byborna höll sig med.

Vardagsmat och den sociala turordningen

När det gäller bybornas matvanor och rituella beteende vid matspisningen under 1600-talet saknas helt uppgifter. Men det jag kan anta är att rovor kokades i en betydande mängd, eftersom det under 1600-talet var vanligt med svedjebbruk där både råg och rovor odlades. I vilken utsträckning det förekom tjänsteflickor i byn under 1600-talet är inte känt, men av en schematisk beskrivning av 1600-talets rökpörte i byn framgår, att det var hustrun som helt dominerade ritualen kring matlagningen.

Det var hon som bestämde vad som skulle tillagas och hur. Mannen var för det mesta betraktare och hade mycket litet eller inget inflytande alls över matlagningen. Däremot framgår inte den sociala ritualen kring matspisandet i denna beskrivning.²

Man får gå framåt i källorna ända till 1770-talet för att få en uppfattning om vad byborna föredrog att äta. Just under 1770-talet kom potatisodlingen igång i övre Tornedalen.³ Enligt de båda forskarna Jirlow & Wahlberg blev potatisätandet dock inte genast vanligt, utan de hävdar att man ännu 1870 åt mer rovor än potatis i övre Tornedalen.⁴ Det påståendet motsägs dock helt av geologen Fredholm, som besökte byn under 1870- och 1880-talet. Han menar att det vanligaste utsädet vid denna tid var korn och potatis.⁵ Jag misstänker härvidlag att Fredholm hade mer rätt än Jirlow & Wahlberg, men att Fredholms observation kan ha varit ett uttryck för byns sociala skiktning. Fredholm besökte byns välbeställda bönder eller gästgivare och dessa hade råd med potatis, medan den enkla torparen eller backstugusittaren, som Fredholm inte besökte, fick nöja sig med rovor. Denna misstanke bekräftas, om man ser till den frukost som den välbeställda och något högdragne fänriken Samzelius intog i Wanhatalos gästgivargård på 1890-talet. Frukosten bestod av torrt renkött, gravad sik, mjölk och "detta evinnerliga 'rieska' (osyrat kornbröd)".⁶

Samzelius frukost var naturligtvis inte en typisk frukost för tärendöbon på 1890-talet, men värt att lägga märke till är det osyrade kornbrödet (*rieska*), som var mycket vanligt vid denna tid. Brödbaket vid slutet av 1800-talet utfördes vanligen två gånger per år, vår och höst. Vid bakningen hjälptes i regel två kvinnor åt och de bakade vanligtvis ut 100 kilo deg. Efter baket hängdes bröden på tork i en vecka och förvarades där efter i en stolpbod för långvarig förvaring. På våren strödde man salt på brödet för att det skulle bli mjukt och lite fuktigt. Det ansågs då bli ett gott bröd att äta.⁷ Enligt min erfarenhet måste man dock ha arbetstålga käkar för att klara av det osy-

rade kornbrödet. Under 1930-talet företogs rieskabak ungefär två till tre gånger i veckan, beroende på hur stor familjen var och utifrån den gastronomiska åsikten att brödet skulle ätas färskt, när det var som mjukast, annars var det som en kompakt degrand.⁸ Trots detta bakades det rieska långt in på 1940-talet.⁹

I slåttertider bestod maten av piimä (fil), smör, rieska, salt strömming och ibland lite fläsk. Det tarvades en kraftfull föda, eftersom slätterbruket var riktiga prövningar av veckolånga arbeten som pågick under dygnets ljusa timmar (minst 12 timmar) och ackompanjerades av plågsamma myggbett, rök och ständigt blöta fötter.¹⁰ Brödet till de avlägsna naturängarna brukade i regel transporteras redan på vårvintern efter gamla igendrivna vintervägar, antingen med ren eller med häst. Piimä transporterades i regel till slätterkojorna under sommaren i s.k. ancor om 30–60 liter. Däremot drack man aldrig kaffe vid slätterarbetet. Det drack man endast när man kom tillbaka till gården på lördagsaftonen, på söndagen och möjligtvis på måndagsmorgonen, innan man for på slätter.¹¹

Byns förste handlare August Lehto, som öppnade sin affär 1876, sålde socker, salt och kryddor, och därutöver – fastän det var förbjudet – brännvin.¹² Fast något mer än det sålde nog säkerligen August, vilket vi kan få en inblick i genom den matvaruförsäljning som var vanlig 1890–1909, då byns fem handlare i regel sålde följande matvaror: "[...] kaffe, socker, risgryn, mannagryn och [...] vävgarner för det fanns inga tyger att köpa så allt måste vävas. Andra viktiga varor var tändstickor och tobak, vilken såldes som tobaksblad (ryssiän lehtiä = ryssblad), och hackades i bitar."¹³ Men även denna beskrivning av matvaruinköpen är nog lite missvisande för byns hela befolkning. Det ansågs t. ex. mycket exklusivt att äta risgrynsvälling. I de bästa familjerna gjorde man det på söndagsmorgnarna, något som statuerade deras välstånd. Intagandet av risgrynsvälling skedde med stor vällust och likställdes med

känslan av sommar och helg.¹⁴ För de lägre sociala skikten var det ovanligt att man åt smör, mannagrynsgröt eller risgrynsgröt. I regel fick de (både män, kvinnor och barn) hålla till godo med kornmjölsgröt. Socker fick man inte smaka annat än vid speciella tillfällen och sockret förvarades bakom lås och bom.¹⁵ Samma hårda regler gällde även arbetsstugebarnen, som aldrig fick socker till gröten och mycket sällan kaffe.¹⁶ Bland de riktigt fattiga ansågs t.o.m. rågbröd vara ren rikemanskost jämfört med det halmbröd som man vanligtvis åt.¹⁷

Den som inte hade råd att besöka handelsboden fick naturligtvis nöja sig med det som gården kunde producera. Den utan tvekan vanligaste födan, förutom det osyrade kornbrödet, var piimä (fil).¹⁸ Beredningen av piimä beskrivs på följande sätt: "Fil beredes av mjölk. I en filbunke häller man mjölk-täta (hapate) och mjölk, som får stå i 3–6 dagar, så att grädden blir tjock och fin. När man förr i tiden åt fil, ställde man filbunken på bordet, vid vilken familjen var församlad."¹⁹ En viktig social distinktion härvidlag var att man skilde på den fil som skulle serveras till familjefolket och den fil som skulle serveras till tjänstefolket. De sistnämnda fick i regel en filbunke av lite sämre kvalitet. Vid spisandet av filen hos familjefolket försiggick detta i en bestämd social ordning: "Den äldste vid bordet tog en slev eller skopa, med vilken han öste i sig av den härliga piimän och tuggade på en brödbit (rieska), som inte behövde vara så färsk. Sedan räckte han slevan åt den näst äldste osv. På detta sätt cirkulerade slevan från den äldste till den yngste. Senare började man använda träskedar, som man tillverkade själv. Då delade man upp filbunken i lika många delar, som det fanns bordsgäster."²⁰ Beskrivningen anger två sociologiskt viktiga observationer. För det första framgår det att den sociala rangordningen bestämdes av ålder, dvs. generation, och att det förelåg ett kollektivt bruk av en och samma slev mellan bordsgästerna.²¹ För det andra be-

skrivs upprottet från denna åldersrelaterade rangordning i uppkomsten av en demokratisering vid matbordet (alla bordsgäster ansågs ha lika stor rätt till maten oavsett status) och den därtill uppkomna individualiseringen att äta med egen träsked. I det senare skedet tycks också en något större medvetenhet om bordshygien ha förekommit, även om jag betvivlar att den var så hög, eftersom man efter avslutad middag nöjde sig med att slicka av sin sked och stoppa den i ett torkställ (fi. *värkkilö*).²²

Mat och mat

Gastronomiskt skiljde man mellan *fiili* och *piimä*. *Fiili* var orörd fil och *piimä* var rörd fil. Skillnaden bestod i att vid rörd fil fördelades den feta grädden jämnt i hela filen, medan grädden vid orörd fil blev skiktad och låg ovanpå.²³ Denna till synes oskyldiga gastronomiska distinktion, som även gällde mjölk, hade dock en konkret betydelse utifrån byns sociala skiktning. Vid slätterarbete tog alltid husbonden först av mjölken för att få så mycket grädde som möjligt, innan han gav flaskan vidare till drängen, som fick den kvarvarande tunna blåmjölken. Men det fanns naturligtvis drängar som var sluga och visste råd. Det var speciellt en dräng, som i förväg brukade vända flaskan upp och ned; när bonden tog först fick han blåmjölken medan drängen fick den feta gräddmjölken.²⁴ Slughet var ett sätt för den fattige att temporärt klara sig i sin fattigdom. Men i längden gick det inte. Den fattige fick för det mesta nöja sig med enklare kosthåll. Och hans matvanor var i regel ytterst funktionella. Han åt det som stod till bords i syfte att bli mätt och överleva en dag till.²⁵ Man kan nog förstå den krassa och fullkomligt anti-estetiska inställningen till maten, när man tidvis måste nöja sig med att äta snösparvar! Den fattige hade inte ens råd med fil eller osyrat kornbröd. Den som sett en snösparv, inser genast att det inte är

mycket mat i en så liten fågel. Snösparvarna kokades i gryta, vilket gav en god välling, eller så stekte man dem över glöd. Snösparvar var ren fattigmanskost.²⁶ Något men inte mycket bättre ur näringssynpunkt var tillagningen av ekorre, som kokades i gryta. Ekorre åt man fortfarande en bit in på 1930-talet i byn. En del hade det tidvis så fattigt, att de fick nöja sig med att doppa bara den ena sidan av potatisen i margarin för att på så sätt få näring för dagen.²⁷ Inte heller de lönearbetande flottarna hade det mycket bättre. De brukade i regel dryga ut matförrådet med fågelägg, som de åt stekta i smör.²⁸

Under nödåren kunde det bli riktigt bekymmersamt för de fattiga. Det berättas att Læstadius vid sina besök i byn brukade lära byborna, hur de kunde bereda renlav till människoföda.²⁹ Det verkar som om byborna tog till sig denna lärdom och åt något slags lav som växte kring byn. Laven blandades med vanligt bakmjöl och man åt det som bröd.³⁰ Brödet tillagades i regel i en s.k. "halokaara", där bark och lav förbereddes så att det kunde tillföras mjölet vid en skvaltkvarn.³¹ Under nödåren 1902–03 kokade man välling på skägglav, och ännu nödåret 1918 var husmödrarna tvungna att tillaga en gröt baserad på mossa för att stilla familjens hunger.³² Men tro inte för den sakens skull att man åt vad som helst! År 1906 rapporterade Haparandabladet följande: "Från Tärendö skrivs [...] att om någon person [...] plockar blåbär blir han nära nog förlöjligad, enär blåbären icke på något sätt kunna tjäna till föda."³³ Byborna föredrog alltså snösparvar, renlav och vanligt mossa före blåbär! Besynnerliga har våra förfäders kulturella seder och normer varit. Men det här tar ändå priset! Förvisso måste man äta stora mängder blåbär för att bli mätt, men att föredra renlav framför blåbär låter ofattbart.

I takt med att det ekonomiska välståndet växte, blev kosthållet något bättre. Det blev t. ex. allt vanligare att byborna under 1920- och 30-tal spisade potatis, kött och fil som vardagsmat.³⁴ Men man var mycket skeptisk till grönsaker och

höll sig helst till det traditionella. Och detta trots att flera bybor bevisligen var mycket duktiga grönsaksodlare. Så var t. ex. Karl Arvid Pekkari en framstående blomkålsodlare och den alltid lika ambitiösa husmodersföreningen försökte genom föreläsningar om "Grönsaksodling i Norrland", "Vinterförvaring och konservering av grönsaker" och "Fisk och grönsaker i vardagskosten" sprida reklam för grönsakerna, men icke!³⁵ Man försökte trots detta undervisa byns skolungdom i grönsaksodling vid samtliga folkskolor.³⁶ Huruvida man lyckades förtäljer inte historien. Jag misstänker, att en hel del av dessa elever sedermera blev skogshuggare i bygden vid början av 60-talet, och då skulle kosten vara kraftig och fet.³⁷ Någon erkänsla för grönsaker lär det nog inte ha funnits hos den tidens skogshuggare. Borelius skriver, att de typiska tornedalska maträtterna under 30-talet var renost i kaffet, rieska och sur sik, som var lös och dallrande som lutfisk och som åts rå till potatis och bröd eller enbart bröd.³⁸ Jag misstänker dock att dessa maträtter inte var helt vanliga bland byborna överlag, speciellt sik var nog direkt ovanlig. Möjligen åt man harr eller öring, men mest åt man nog surad mört och en evinnerlig mängd gädda och abborre. Renost i kaffet var nog mer en lappmarksföreteelse än en tornedalsk, möjligen kunde byns välsituerade kosta på sig denna lyx, som måste inhandlas.

Kosthållet hos byns välsituerade skikt var naturligtvis lite mer avancerat än hos de fattiga. De högre skikten nöjde sig inte med snösparvar, något som var förstäeligt. När de välsituerade var lite trötta på rieska och piimä och önskade lite omväxling i vinterhalvårets mathållning, brukade de fråga handlaren om han hade blodmage.³⁹ Det var festmat. Blodbaserad mat och speciellt blodkorv åt man annars i regel endast vid jultid och detsamma gällde för en mängd köträtter.⁴⁰ Men det var bara dem förunnat som hade tillgång till slaktdjur att äta blodkorv och köträtter. I speciellt lyckosamma

stunder, som när någon under 1700-talet fällt en björn, vilket torde varit någon av bönderna (för de var de enda som hade råd att hålla sig med skjutvapen), var det vanligt att man höll björnkalas efteråt. Vid dessa speciella tillfällen bjöds vänner och bekanta och man doppade köttet i det nedsmälta flottet från det feta björnistret och drack några glas brännvin till.⁴¹ Då var det fest! Liksom det var fest när kornet bärgades och man höll rifest med fil, rieska och en sup därtill.⁴²

Festmat vid olika högtider

Byns fester var dock ingenting i jämförelse med det storbröllop som hölls 1844 mellan två av byns verkligt välbärgade bondfamiljer. Till bröllopet ordnades bak och brygd långt i förväg. Brännvin och rom bryggdes hemma och kött och fisk sparades för tillställningen. "När limporna gräddats i ugnen togs de ut och smordes med sirap innan de kallnat, och förvarades i mjölk-källaren där de täcktes med linneduk så att de skulle hålla sig färska. Även kornbröd (rieska) bakades."⁴³ Gårdsplanen förberedde man genom att ta bort snö och med kokhett vatten spola bort skräpet. Budbärare skickades ut för att kalla på bröllopsgäster, vilka anlände från sju olika socknar i Sverige och Finland. Vid bröllopsmiddagen serverades maten av uppapperskor och brännvinet serverades – lämpligt nog – i små silverbägare för att gästerna inte skulle bli alltför berusade. Sedan mat och dryck spisats, diskuterade brudparets fäder hemgiftens storlek. Bröllopet firades i tre dagar och varje dag dansades kadrilj och polka. "Bruden och brudgummen ställdes på var sin stol, och fyra man i varje stol lyfte den högt, och så dansade de med bruden och brudgummen sittande på stolarna. Detta upprepades varje dag. Man spelade med fioler, och det var flera spelmän som spelade på en gång." Det här var en fest där man verkligen inte knusslade med gårdens tillgångar. Men det var också ett av

de sista storbröllopen i Tärendö enligt gammal sed.⁴⁴ Ett storbröllop av den här dimensionen var ingenting annat än en statusmarkering från storbondens sida, dels mot brudgummens far, dels mot övriga "fattiga" bybor. Att det var fäderna som bestämde bröllopets ekonomiska inramning var en självklarhet. Däremot var det husmödrarna som bestämde matlagningen och det organisatoriska arrangemanget kring bröllopet. Det rådde en klar och distinkt genusordning vid dessa festtillfällen. Ett bröllop var inte bara fest, det var framför allt en ekonomisk investering i hur gården skulle förvaltas efter faderns bortgång.

Hur och på vilket sätt byns lägre stående skikt resonerade om bröllop som strategiska investeringar framkommer inte. Men jag misstänker att här hade man inte så mycket att välja på. Man gifte sig utifrån social samhörighet och med förhoppning att det var en god ekonomisk investering för gårdens och familjens framtid. Men festligheter förekom även bland de lägre bondeskikten. Vid ingången till 1900-talet började jul firas som en modern familjefest. Eftersom man saknade jultraditioner, fanns det i regel inte någon julgran eller andra julprydnader i hemmet, och det förekom inte heller någon jultomte eller några inhandlade julklappar. Fadern brukade vanligtvis tälja trägubbar, trähästar och trärenar som gåvor till barnen. Julklappsutdelningen utfördes på juldagen, julaftonen var nämligen en vanlig vardag. Det var på juldagsmorgonen man åkte till julottan och senare på dagen åt torsk och risgrynsgröt. Det vill säga man inmundigade en riktig festmiddag. Juldagskvällen brukade allt som oftast avslutas med att någon gammal gumma berättade sagor och spökhistorier för barnen vid pörtets öppna spis.⁴⁵ Ett generellt drag i tärendöbornas julfirande under 1900-talet har varit en utveckling mot en allt större likhet i hur varje hushåll firade julen.

Noter

- 1 Alalehto, Tage 2001.
- 2 Sundqvist 1973.
- 3 Hederyd & Alamäki 1993, 77.
- 4 Jirlow & Wahlberg 1961.
- 5 Fredholm 1886, 37.
- 6 Samzelius 1899, 198.
- 7 Bifurkationen nr 7 1951, 9.
- 8 Borelius 1936, 139.
- 9 Norrbottens-Kuriren 1955-12-28.
- 10 Bifurkationen nr 13 1956, 6.
- 11 Norrbottens-Kuriren 1957-01-03
- 12 Bifurkationen nr 30 1981, 8.
- 13 Bifurkationen nr 23 1973, 31.
- 14 Bifurkationen nr 30 1981, 9.
- 15 Bifurkationen nr 6 1950, 14.
- 16 Bifurkationen nr 25 1976, 20.
- 17 Snell 1976, 25.
- 18 Bifurkationen nr 1 1948, 15.
- 19 Bifurkationen nr 2 1948, 11.
- 20 Bifurkationen nr 2 1948, 11
- 21 Just det kollektiva bruket av samma slev eller skopa förelåg också vid slätterarbete, där slätterlaget delade skopa vid intagandet av piimä (Norrbottens-Kuriren 1957-01-03).
- 22 Bifurkationen nr 2 1948, 12.
- 23 Bifurkationen nr 2 1948, 12.
- 24 Bifurkationen nr 14 1957, 10.
- 25 Lantto 1973, 51.
- 26 Bifurkationen nr 6 1950, 10 och nr 7 1951, 8.
- 27 Bifurkationen nr 42 1994, 815.
- 28 Norrbottens-Kuriren 1959-03-23.

Erbjudande till medlemmarna

Nu har den kommit, jubileumsvolymen!

Alla de intressanta föredrag, som hölls vid Johan Nordlander-sällskapets 20-årsjubileum 1999 finns nu att avnjuta i skriftlig form. Boken är en utgåva av sällskapets medlemsbok Tre kulturer och samtidigt ett nummer i skriftserien Kulturens Frontlinjer, Skrifter från forskningsprogrammet Kulturgräns Norr.

Medlemmarna får boken som gåva, men får betala portoavgiften som är 20 kronor. Sänd in summan till Johan Nordlander-sällskapets postgironummer 439 2505-6 och märk talongen med "jubileumsvolymen", så kommer boken med posten.

Se även bifogat blad med innehållsförteckning!

Styrelsen

SVANTE ISAKSSON

Lyckligt möte mellan proffs- och amatörforskare i fjällen

Plötsligt försvinner Sigurd Malmfjord. Några minuter senare återvänder han med famnen full av pärmar i olika format. Han börjar bläddra och vad som visar sig på de mödosamt hopsamlade bladen är ett stycke bortdribblad norrländsk historia, ett försvinnande som på ett avgörande sätt påverkat livet i negativ riktning för flera generationer fjällbor.

Sigurd Malmfjord är drygt sjuttio år gammal och bor i Tärnaby med ett helt uthus fullt av skrifter, gamla kartor och kopior. Allt är noga organiserat och registrerat. Han har under många år försökt kartlägga kolonisationshistorien i sina hemtrakter och hur det gick till när nybyggarna etablerade sig. Vad han funnit är revolutionerande för historieuppfattningen: Staten stal land och vatten såväl av samerna som av de svenska nybyggarna. Att nå den slutsatsen tog honom många år av arkivstudier och letande i fjällterrängen efter gamla gränsmärken och rösen som markerade de forna ägorna. Egendomarna var mångdubbelt stora jämfört med de småhemman som blev kvar sedan staten tagit sitt i samband med omfördelningen (avvittringen) i början av förra seklet. Konsekvenserna blev förödande. Fastigheterna blev för små för att långsiktigt klara försörjningen åt innehavarna och deras familjer och möjligheten att bygga upp ett lokalt kapital som kunnat ligga till grund för en industriell utveckling försvårades. Kanske allra mest traumatiskt har bristen på historiska kunskaper dock kanske varit på ett mänskligt plan. Känslan av att över-

greppen i historisk tid varken har erkänts eller stoppats – trots att bevisen varit överväldigande. Problemet har varit att nå ut med dessa kunskaper, att formulera dem på ett så sammanfattande och begripligt sätt, att de kan bli en del av vår kollektiva kunskap.

Det finns många som Sigurd Malmfjord. Fjällbygderna är fulla av människor som i det tysta forskat och bokstavligen grävt i den egna historien. En central gestalt är den sedan några år bortgångne folkskolläraren Ambjörn Grahn i Vilhelmina. Han var en lysande utredningsman med mycket stora kunskaper och av hans efterlämnade anteckningar och dokument framgår, att han visste oerhört mycket. Han tog också på sig att driva process mot staten vid ett antal tillfällen, men han lyckades aldrig vinna. Så här i backspegeln kan man konstatera, att det inte fanns några större brister i hans faktaunderlag, men däremot fattades en del i konsten att föra processer, vilket är en svår sak även för erfarna markjurister. Av det skälet betraktades han med viss skepsis. Hade han rätt i sak eller vara han bara en rättshaverist? Samma öde har fler än Ambjörn Grahn mött. Tills för bara något år sedan betraktades dessa lokalhistoriker som konstiga gubbar som påstod en massa märkliga saker som var svåra att förstå. Ålderdomliga ord som "avvittring", "lappkodicillen", "stamhemman", "rå och rör" är inte lätta att förstå när de rycks ur sitt sammanhang – och än svårare att ta till sig när de laddas med generationers ilska och känsla av övergrepp.

Bortser man från det finns dock mycket att lära av dessa män och det har även ett antal akademiskt skolade forskare insett på senare tid. Fil.dr. Lennart Stenman i Karlstad har haft stor nytta av deras kunskaper vid författandet av sina senare rapporter och fil.dr. Kaisa Korpijaakko-Labba drog i flera avseenden samma slutsatser som de lokala amatörerna. Bland annat fann hon via arkivstudier, att de forna lappskatteländen innehades med privat äganderätt – samma slutsats drog lo-

kalforskare som Erik Sandström i sorselebyn Karlsgård. Han letade upp gamla gränsmärken i terrängen och jämförde dem med äldre kartor samt med en utredning som nämnde Ambjörn Grahn gjort för hans räkning. Vad vi ser idag är alltså ett lyckligt gifte mellan lokala amatörer och akademiska forskare, där kunskaperna kompletterar och korsbefruktar varandra.

Det skulle vara av stort intresse att se vad det skulle leda till, om fler möten mellan de lokala krafterna och akademiker-
na kom till stånd. Ett inte orimligt antagande är, att de inte känner till varandras arbeten. En av de mest belästa amatörerna är Signar Gustafsson i Storuman. Han har framför allt undersökt rättshistorien under många år och samlat kunskaper om de rättsliga förhållanden som styrde jordbrukskolonisationen, men även kring renskötselns framväxt i främst de södra lappmarkerna. Han kunskaper är dock mycket breda och djupa och vore det inte för hans aversion mot att fästa sina kunskaper på papper skulle han ha kunnat skriva flera böcker i ämnet. Nu fungerar han istället som en slags kunskapsbank som ur minnet och ur sina digra samlingar kan plocka fram många fakta, som hittills inte nått någon större publik.

Det finns också en yngre generation lokalforskare. En av dem är Bill Redbjörk i vilhelminabyen Henriksfjäll. Tillsammans med vännerna Kalle Hansson och Håkan Persson drev han tidigare flera lokala studiecirklar i lokalhistoria. De fick också under en tid medel från Vuxenskolan och arbetsförmedlingen och då kunde Bill arbeta på heltid med detta. Ett resultat av det är en CD där bilder och dokument sammanställts på ett överskådligt sätt.

Det finns också en gren lokalforskare som utgått från ett samiskt perspektiv. En av dem är Tage Östergren i fjällbyn Tärnamo utanför Tärnaby. Han sitter på ungefär fyra kubikmeter (!) papper av alla de slag. Hans drivkraft har främst varit att få upprättelse, då han känt sig kränkt och fråntagen sin samiska identitet, samtidigt som han inte heller tilläts eller kun-

- 29 Lassinantti 1962, 30.
- 30 Lantto 1973, 49–50.
- 31 Haparandabladet, Jubileumsnr 1952.
- 32 Norrbottens-Kuriren 1957-01-03; Haparandabladet 1918-06-15.
- 33 Haparandabladet 1906-08-15.
- 34 Bifurkationen nr 35 1987, 343.
- 35 Haparandabladet 1940-08-15, 1940-09-24, 1941-02-11.
- 36 Haparandabladet 1942-04-28.
- 37 Norrbottens-Kuriren 1961-01-17.
- 38 Borelius 1936, 15.
- 39 Med blodmage menades magsäcken från en ren, säcken hade man vänt ut och in och fyllt med blod för att sedan frysa ned i en snödri-
va (Bifurkationen nr 30 1981, 17).
- 40 Bifurkationen nr 12 1955, 9 och nr 42 1994.
- 41 Bifurkationen nr 1 1948, 17.
- 42 Paulaharju 1966, 113.
- 43 Bifurkationen nr 3 1949, 8.
- 44 Bifurkationen nr 3 1949, 9.
- 45 Bifurkationen nr 6 1950, 2.

Litteratur

- Alalehto, Tage, *Tärendö – historien om en svensk tornedalsby*. Lund 2001.
Bifurkationen, utgivare Tärendö skolor; för flertalet nummer: Niva skola,
klasserna 5–7. 1948–1992.
- Borelius, Fredrik, *Där forntiden lever*. Uppsala 1936.
- Fredholm, K.A., *Öfversigt af Norrbottens geologi inom Pajala, Muonionlusta
och Tärendö socknar*. Sveriges Geologiska Undersökning Serie C nr 83.
Stockholm 1886.
- Haparandabladet*, 1882–1955.
- Hederyd, Olof & Yrjö Alamäki (red.), *Tornedalens historia II – från 1600-talet
till 1809*. Tornedalskommunernas historiebokskommitté. Haparanda
1993.
- Jirlow, Ragnar & Erik Wahlberg, "Jordbruket i Tornedalen genom seklen –

- redskap och metoder". I: *Skytteanska Samfundets handlingar nr 1*. Umeå 1961, 41-96.
- Lantto, Johan, *Juntin talo – ja lestadialainen heräys Tärännössä*. Luleå: Tornedalica 1973.
- Lassinantti, Ragnar, "Tornedalens näringsliv – en meditation", I: *Tornedalica nr 1*. Uppsala 1962.
- Norrbottnens-Kuriren*, 1955-1963.
- Paulaharju, Samuli, *Ödebygdsfolk – från Nordsveriges finskbygder*. Stockholm 1966.
- Samzelius, Hugo, *Fänriksår – Svenska bilder*. Stockholm 1899.
- Snell, William, *Kamaripirtti*. Luleå: Tornedalica 1976.
- Sundqvist, May, *Bostaden i Tärendö*. Lic. avhandling, Chalmers tekniska högskola. Göteborg 1973.

ERLING WANDE

Vad katten gör dom i Korpilombolo?

Korpilombolo (finska och meänkieli *Korpilompolo*) tycks höra till de ortnamn i Sverige som väcker fantasin till liv. Hos sörlänningar kan namnet framkalla mycket specifika föreställningar, positiva som negativa. Men också från Luleås horisont kunde namnet på 1920-talet hos en tjänsteman ge upphov till följande negativa association: "Namnet *Korpilombolo* är förbundet med en föreställning om efterblivenhet och fattigdom." (Carlgren 1921)

Den absoluta tillflyktsorten?

De positiva associationerna förefaller ofta vara färgade av ett slags ödebygdsromantik, som i den svenska 60-talsschlagern "Tio mil kvar till Korpilombolo". När det gäller fantasieggande ortnamn av det här slaget brukar referenserna till fakta inte alltid vara så exakta, en bra text är viktigare än sakriktighet, inte minst i slagervärlden. Så är också den här slagern behäftad med ett par smärre sakfel. Efter titelstrofen fortsätter berättelsen med en skildring av hur resan dit upp framskrider, "tåget det rusar framåt i natten", pojkvännen står på perrongen och väntar på sin älskade, som är på väg upp med tåget söderifrån: "Står du och väntar där på perrongen".

Det kanske är förmätet att kräva närmare lokalhistorisk kännedom i ett sådant här fall av de aktuella slagernförfat-

tarna.¹ Det anser dock inte kulturkolumnisten Andreas Ericson, som i en artikel med rubriken "I huvudet på Agnetha Fältskog" i Göteborgs-Posten (1999) skriver: "Jag tycker att vi ska kunna lita på dem som sjunger för oss, lika mycket som vi måste lita på dem som skriver för oss. I byar, där det inte finns någon perrong passerar inga tåg. Ingen räls finns utlagd i trakten. Ingen räls, inga tåg. Så inte heller i Korpilombolo, som betyder ödemarksby invid liten tjärn, ett ortnamn som väddar till vår idé om den absoluta tillflyktsorten. Till möjligheten att verkligen kunna börja om och kanske förändras, även som vuxen."

Den som råkar känna till något om det svenska järnvägsnätets sträckning och det normala sättet att ta sig till Korpilombolo med allmänna kommunikationsmedel söderifrån på 1960-talet, vet att när det är tio mil kvar till Korpilombolo befinner man sig tidsmässigt på morgonkröken och geografiskt vid järnvägsstationen i *Morjärvi* (meänkieli *Morajärvi*, fi *Morjärvi*), där man just stigit av rälsbussen mot *Haparanda* (meänkieli/fi *Haaparanta*).² Färden fortsätter sedan med Postverkets buss till bestämmelseorten via *Västannäs*, *Räktjärvi*, *Svartbyn* (meänkieli *Mustakylä*), *Grelsbyn* (meänkieli *Krikinkylä*), *Överkalix* (meänkieli *Ylikainus*; fi *Överkalix*), *Tallvik*, *Nybyn*, *Rödupp* (meänkieli *Ro/v/asaari*), *Vinnäset* (där man passerar norra polcirkeln), *Lillselet* (meänkieli *Pikku-Seli*), *Allsjärvi* (meänkieli *Ailislehto* el. *Lehto*), *Limingojärvi* (meänkieli *Liminkojärvi*), *Markusvinsa* (meänkieli *Vinsa*) och *Teurajärvi* – och då har man åkt buss i ganska exakt tio mil.

En fläkt av ödebygd – och Afrika

Om vi går tillbaka i tiden, kan vi notera följande rapport i Svenska Turistföreningens årsskrift 1917 från en sydsvensk, som i början av 1900-talet var skogsarbetare i norra Sverige:

Korpilombolo socken, Tarendö revir, *Korpilombolo*. Det ordet har alltid verkat på mig som en fläkt från ödebygden. (Sundberg 1917)

Ibland kan namnet ge upphov till intressanta kvasilokaliseringar, som hos den svenske litteraturhistorikern Fredrik Böök. Under sin sommarresa från Smygehuk till Pajala 1924 besökte Böök också *Korpilombolo*. Han inleder sin lyriskt stämda skildring av byn med orden:

Namnet låter som om det betecknade en stor negerby vid Kongofloden, och detta exotiska intryck förstärktes, när vi hörde talas om Hertigen av *Korpilombolo*. Denna stolta titel uppbars av en länsman Bergström... (Böök 1928:232-233)

Uppsalaförfattaren Per-Erik Wahlund gjorde 1975, drygt 50 år efter Böök, en resa i Bööks hjulspår, och han redovisar liknande intryck.

Korpilombolo – vars existens i sinnevärlden jag alltid betvivlat eller åtminstone likt Böök alltid varit benägen att förlägga till "en negerby vid Kongofloden" – rymde i början av 20-talet trehundra själar, som kunde råka i extas över en nyanländ Atlas-Diesel-motor. (Wahlund 1976:165-166)

Wahlunds notis om dieselmotorn går tillbaka på Bööks skildring och bakgrunden var följande: den kväll Böök med följe anlände till *Korpilombolo* – det var en julikväll 1924 – var byborna samlade för att installera ett dieseldrivet elkraftverk, byns andra. Det "skulle under den kommande vinternatten skänka ljus åt de trehundra invånarna i *Korpilombolo*. Det låg glädje i luften." (Wahlund 1976:166).

bolo. (Ledarartikel "GSM åt alla" i *Calling Special*, Telia, sept. 1998)

Exempel 5

"Det är helt naturligt med en liten resa för att ha ett möte" – Jo, tack, det där känner vi igen. Flyga till *Korpilombolo* tar ju bara någon timme (Transfer tillkommer förstås.) Och att ta bilen ner till Norrköping är väl snart gjort. ... Brüssel eller Berlin, *Korpilombolo* eller Norrköping, vardagsrummet eller bilen – oavsett var man befinner sig går man lätt och snabbt in i mötet. (Ur minibroschyren *Telia TeleMöte*. Den nya tidens telefonmöte.)

I radio kan man i de mest skiftande sammanhang höra *Korpilombolo* nämnas i liknande funktioner som exemplen hittills antytt. "Den ensamma turken" är redan nämnd (se exempel 2 och not 5). Radiomannen Rustan Älveby intervjuades vid ett tillfälle av en kollega, bl.a. om det språk han använde i sina egna program. Även om Älveby ansåg att hans värmländska alltid låg i botten så menade han att hans språk ändå är

Exempel 6

...som ett riksspråk, eller begripligt så att man kan förstå mig både i *Korpilombolo* och Ystad. (Radioprogrammet "Samtal pågår" i Sveriges radio, P1, kl 15.25, 1992-12-31)

Barnprogram i TV kan också hänvisa till sin rikstäckande uppgift:

Exempel 7

Nu är det dags för alla från Ystad till *Korpilombolo*. (Humle i "Gomorrön, Sverige", 1988-10-22)

I en radiodiskussion argumenterade en företrädare för Kooperativa förbundet för att Konsum borde börja sälja vin i sina butiker. Ett av hans argument var att

Exempel 8

"... även för invånarna i småorter som *Korpilombolo*" borde alkoholdryckerna göras lättillgängligare. (Sveriges radio, P1, sept. 1992)

Representanten i fråga var inte informerad om att konsumbutiken i Korpilombolo samma sommar blivit nedlagd på grund av otillräcklig lönsamhet, vilket förstås inte spelade någon roll för den eventuella Korpilombolo-effekten i argumenteringen inför dem som inte råkade sitta inne med denna lokalhistoriska kunskap.

Också i annan samhällsdebatt kan Korpilombolo användas i argumenteringen. Här ett par exempel från 1980- och 1990-talets skattedebatter:

Exempel 9

För att använda metallordföranden Leif "Blomman" Blombergs expressiva språk, så rider de offentliganställda lönemässigt på de i konkurrensutsatt verksamhet samskattas prestationer. Prästen i *Korpilombolo* får påökt på grund av våra merprestationer, har Blomberg bittert klagat. (Göran Albinsson Bruhner, På tvären, *Svenska Dagbladet* 1987-05-15)

Exempel 10

Men vad vill Villaägarförbundet? Ska lika stora hus, oberoende av om de ligger i *Korpilombolo* eller Danderyd, få lika stor skatt? Då måste det ju bli dyrare än idag för villägarna i *Korpilombolo*? (Mert Kubu, *Dagens Nyheter*, Konsument, 1990-08-11)

Viss kännedom om förhållanden på orten tycks föreligga. Detta tycks också vara fallet i en annan DN-artikel, "Stockholmarnas svettiga myt", där artikelförfattaren Bengt Ohlsson försöker leda i bevis att Stockholm är en barnvänlig stad och skriver:

Exempel 11

Kort sagt, finns det en bättre huvudstad för barn än Stockholm vill jag se den. Bilarna är ett helvete, det går inte att komma ifrån, men bilarna själva går inte heller att komma ifrån. Inte ens om man flyttar till Kubbe eller *Korpilombolo*. Där dundrar timmerbilarna förbi på landsvägen. (*Dagens Nyheter*, bilagan På stan, 1992-07-11)

Likaså har man i den fackliga jämställdhetsdebatten utnyttjat "Korpilombolo" i sin argumentation.

Exempel 12

Jag skulle bli ledsen om jag blev föreslagen att sitta i styrelsen bara för att jag är kvinna och kommer från *Korpilombolo*. (Björn Pettersson, Göteborg, enligt *Civilingenjören*. Organ för Civilingenjörsförbundet, nr 9/1991:16)

Korpilombolo-effekten utnyttjas i argumenteringen, samtidigt som författarens uppenbara lokalhistoriska iakttagelse punkterar myten om Korpilombolo som den absoluta tillflyktsorten. Frågan är om författaren Stefan Andhé kan återuppliva den, även om han tycks ha fallit för Agnetha Fältskogs järnvägsmyt:

Exempel 13

Nu när det är för sent att ryckas bort i sin knoppning, hoppas jag verkligen att jag får leva tills jag blir gammal trots allt. Inte vill man missa dom yttersta stationerna på

denna förunderliga järnvägsresa, livets Arvidsjaur, *Korpilombolo*. (Stefan Andhé, *Mormor och jag*, 1993:140)

Även i deckarvärlden kan man befinna sig, eller rättare sagt, bör man inte befinna sig på så tvivelaktiga platser som Korpilombolo:

Exempel 14

- Jag antar att du känner bilvärlden utan och innan.
Wille gjorde en gest som antydde blygsamhet men den var nog inte uppriktig.
- Åjavars. Det är möjligt att det finns någon buskhandlare i *Korpilombolo* som jag inte har träffat men annars har man nog sett dom flesta. För att inte säga det mesta. (Olov Svedelid, *De giriga*, 1989:165)

Av någon anledning tycks Kalle Anka, som ändå besökt så avlägsna orter som Kalevalas underbara värld, inte finna det särskilt angeläget att besöka Korpilombolo. Vid ett tillfälle då Kalle i egen hög person befinner sig på en Söderhavsö utbrister han: "Tur att man inte är i Korpilombolo". Långben intar dock en mera neutral eller saklig attityd till själva det faktum att Korpilombolo ligger så avlägset i förhållande till hans egen bostadsort, när han får besök av en tillfällig bekant som visar sig vara från Korpilombolo – i varje fall till att börja med:

Exempel 15

- Får jag låna telefonen? Jag måste ringa hem?
- Visst!
- Är det 111 213 i *Korpilombolo*? Hej, det är Jalle ...
- Korpilombolo! Det blir ett dyrt samtal!
- ...
- Nu har han bubblat i två timmar! Nästa telefonräkning kommer att slå alla rekord! (*Kalle Anka*, nr 33, 1970-08-1970:26)

Korpilombolo som bostadsort lockar dock inte det ultunesiska studentpar, som i en annons i Uppsala Nya Tidning (1990) deklarerar följande:

Exempel 16

Korpilombolo
vill vi inte bo i, men 4—5:a i
Uppsala ö av 4 Ultunastud m
goda referenser. Tel Karin
11 85 26.

(Uppsala Nya Tidning 1992)

Ett exempel från en "rikstäckande" skolbok i samhällskunskap:

Exempel 17

Såväl 70-åriga Eva i *Korpilombolo* som 2-åriga Lars och hans föräldrar i Tomelilla ska vara säkra på att de får den service som riksdagen beslutar om. (*Samhälle i dag* 9. Hiltdingson, Kaj, m fl. Natur och kultur 1997, s. 257)

Slutligen två språkvetenskapligt respektive språkpedagogiskt använda exempel.

Exempel 18

a) Ännu mindre räcker så vitt vi vet något djurs hjärnkapacitet till för det oerhört mycket mer komplicerade och svårbegripliga skeende, som ligger bakom ett meningsfyllt användande av sådana ljudföljder som Stockholm, *Korpilombolo*, säkerhetsnål, skönhet, konsumtionssamhäl-

le etc. (Hansegård, Nils Erik 1968, *Tvåspråkighet eller halv-språkighet?* Stockholm: Aldus/Bonniers, s. 12)

Samma exempel används i den finska översättningen av Hansegårds bok:⁶

b) Vielä vähemmän riittävä on, sikäli kuin asiaa tunnemme, minkään eläimen aivojen kapasiteetti, kun on kysymys tavattoman paljon monimutkaisemmasta ja vaikeatajuisemmasta tapahtumasta, joka on perustana sellaisten äännejaksojen kuin Stockholm, *Korpilombolo*, hakaneula, kauneus, kulutusyhteiskunta jne. tarkoituksemukaiselle käytölle. (Hansegård, Nils Erik 1979. *Kaksikielisiä vai puolikielisiä*. Helsingfors: SKS, s.11–12)

I en lärobok i svenska för grundskolan används Britt G. Hallqvists dikt *Vad gör de i Korpilombolo?* i en övning under rubriken *Lek med ord*. Eleverna uppmanas dels att bygga på dikten med fler verser och träna på att skriva rimmad vers, dels att leta fram andra ortnamn i kartbokens register, som skulle passa in i versen. En poäng är av allt att döma att uppmaningen, som lyder "Härma *Vad gör de i Korpilombolo?*", blir speciellt svår att följa för det ortnamn som ges i refrängen, nämligen Korpilombolo. Första versen lyder:

Exempel 19

I Gäddede fångar de gäddor.

I Malung där fångar de mal.

I Sparlösa slösar de alla

I Lidköping lider de kval.

Men vad katten gör de i *Korpilombolo?*

(Britt G. Hallqvist i *Magasinet Aktiviteter* 1, Lund: Gleerups, s. 84–85)

Ett finskt namn med samiskt påbrå?

Det är möjligt att Bööks reseskildring kan ha bidragit till spridningen av en tolkning av namnet Korpilombolo som man då och då träffar på.

Korpilombolo betyder 'bisjön i ödemarken' den lilla ökensjön. (Böök 1928:233)

Också den ovannämnde tjänstemannen i Luleå, Albert Carlgren, som gärna jagade i Korpilombolo med omnejd tillsammans med sin hund Ambrosius (Mauritz Wande, Korpilombolo, personlig kommunikation, 1987), ger en liknande tolkning av namnet (Carlgren 1912). Det framgår dock inte vad man grundar denna tolkning på. Möjligen var det frågan om en ren ordboksöversättning, som Böök kanske sedan fått av Carlgren. Fackmännen på området, fenno-ugristerna och ortnamnsforskarna, har diskuterat namnet först senare.

Associationen till öken hos Böök kan tyckas långsökt med tanke på den i trakterna aktuella terrängtypen, även om finskans *korpi* betyder både 'ödemark' och 'öken'. Associationen ödemark-ödebygd-öken kan också ha varit aktuell vid myntandet av ett sådant bibliskt klingande namn som *Egyptinkorpi* på en ort öster om Nurmes i finska Nordkarelen (*Egypti* = Egypten). Begreppet *korpi* har av den tornedalske ortnamnsforskaren Erik Wahlberg karaktäriserats som

flackt skogsland, ofta sankt och bevuxet med granskog; moränmark med storskog, ödemark, obygd. (Wahlberg 1963:184)

På 1800-talet har ordet dessutom, enligt Elias Lönnrots lexikon från 1874, betytt 'skogsallmänning' och det uppges ha varit ett vanligt namn på hemman (*Korpi* med varianten *Korpela*;

Korpi förekommer också som släktnamn i Tornedalen).

I standardfinska uppges betydelsen av ordet *lompolo* vara

utvidgning av en bäck, liten sjö som genomflyts av en bäck eller som genom ett kort sund är förbunden med en större sjö (min övers.; Nykysuomen sanakirja 1967)

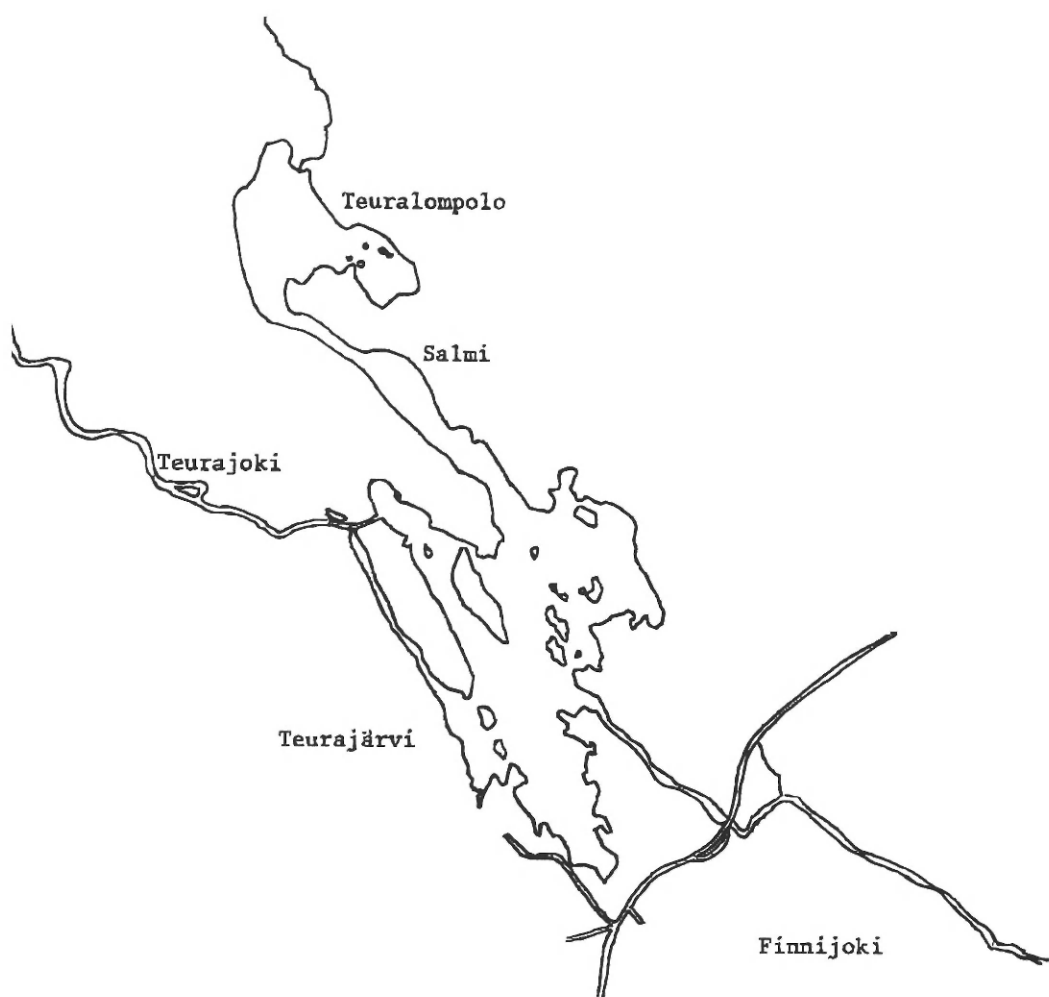
Originaltexten i Nykysuomen sanakirja ('Nufinsk ordbok') lyder

lompolo s. murt. (*rinn.* *lompalo*) Pohjois-Suomessa: joen laajentuma, pieni järvi, jonka läpi joki juoksee t. jonka kapea salmi yhdistää suurempaan järven.

Termen anges som dialektal med Nordfinland som förekomstområde och med variantformen *lompalo*. Den exemplifieras med ett citat ur ett verk av författaren Väinö Kataja från



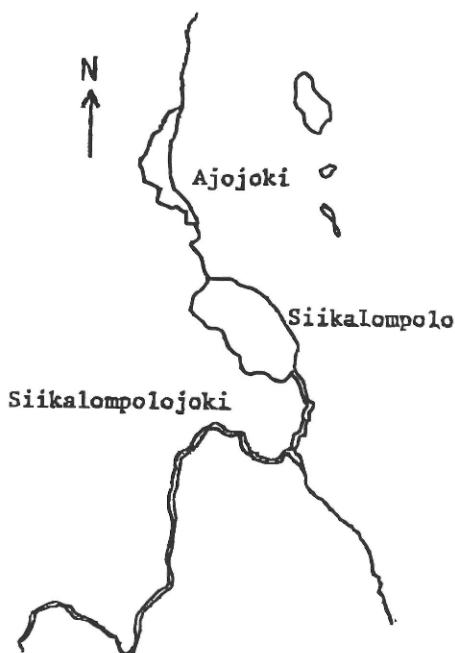
Figur 1. Bisjön *Lompolojärvi*, förbunden med den större sjön *Nuksujärvi* genom *Ylijoki* (*yli* = 'övre; över', *joki* = 'bäck'). Sjöarna ligger vid byn *Nuksujärvi*, ca 15 km norr om *Korpilombolo*.



Figur 2. *Teuralompolo* är förbunden med *Teurajärvi* genom ett sund, *Salmi* (salmi = 'sund'). Sjöarna ligger vid byn *Teurajärvi*, ca 7 km SV om *Korpilombolo*.

finska Tornedalen, [Tukit menivät] jokea pitkin toisiin järviin tai joen l:ihin, '[Stockarna flöt] längs älven till andra sjöar eller älvens lompolosjöar'.

Gunnar Pellijeff, en tornedalsbördig ortnamnsforskare (från Kukkola), som var verksam vid ortnamnsarkivet i Uppsala,



Figur 3. Sjön *Siikalompolo*, ca 5 km norr om *Korpilombolo*.

har gett följande definition av termen *lompolo*:⁷

tjörn, liten utvidgning av vattendrag, mindre vattensamling i anslutning till en större sjö. (Pellijeff 1982:47)

En liknande definition ger Wahlberg (1963:188), och Lönnrot uppger att *lompolo* betyder "bredt och strömfritt ställe uti floder, bred insjölik utvidgning av en flod (*lampi joessa*); sund" (Lönnrot 1874). Sjöar på *-lompolo* kan alltså ha lite olika form och utseende. Sjön *Korpilombolo* består av två delar, *Yli-lompolo* och *Alalompolo* (övre/norra resp. nedre/södra sjön). Bäckens *Korpilompolojoki* flyter genom sjön och når så småningom *Kalix älv*, men har dessförinnan bytt namn både till *Finnijoki* och *Teurajoki* och tidigare också hunnit heta *Jeerijoki*.

De svenska professorerna Karl Bernhard Wiklund (1928)



Figur 4. Korpilombolosjön (fi/meänkieli *Korpilompolojärvi*) med sina två *lompolo*-utvidgningar samt till- och utflöden.

och Björn Collinder (1962:12) ville tolka namnet *Korpilompolo* som finskt, vilket det otvetydigt är till sin nuvarande form, men åtminstone den senare ansåg att efterleden *lompolo* ursprungligen är ett samiskt lån. Som levande naturterm förekommer termen också företrädesvis i norra Sverige och Nordfinland, dvs. i områden där kontakterna mellan samisktalande och finsktalande är gamla men också upprätthållits till sen tid (och upprätthålls än idag). Ordets motsvarighet i nord- och lulesamiska är *luobbal*, som betyder 'utvidgning el lugnvatten i å el älv' (Korhonen 1973 resp. 1979). Som framgått ovan finns denna betydelsekomponent i definitionerna av det finska ordet *lompolo*, som dock i sig införlivat alternativa betydelser eller nyanseringar.

En annan tolkning anger att namnet i sin helhet är av sa-

miskt ursprung, dvs. även förleden *korpi*. Enligt denna hypotes, som föreslagits av den från Teurajärvi (nära Korpilombolo) bördiga ortnamnsforskaren Eivor Nylund Torstensson (1973:49), kunde förleden gå tillbaka på ett lulesamiskt ord, *kuorpa* 'land som blivit härjat av skogseld' eller möjligen ett liknande nordsamiskt ord.

Den helsamiska etymologin har motiverats med att sjön finns upptagen redan i 1553 års fiskeregister, alltså innan det fanns en bofast, finskspråkig befolkning i området. Området antas av de flesta forskare tidigare ha varit befolkat, eller i varje fall utnyttjat, av samer (Nylund Torstensson 1973:12; jfr också Groth 1984:18). Fiskerätten i sjön *Korbolombe*, som är den i fiskeregistret upptagna namnformen, tillhörde två bönder i nedre Tornedalen, Pedher Olson i Nieminen (sv. Niemis) och Hindrich Person i Alkkula, som fick fiska 12 respektive 6 skålpund gädda i sjön (ett skålpund = 425 gram). Bönderna var med största sannolikhet finsktalande och det är troligt att det är en finsk version av namnet som av den skrivare (förmodligen svenskspråkig) som förde registret uppfattades och återgavs som *Korpolombe*. Även bland svenskspråkiga idag kan man få höra eller se namnet återgivet på liknande sätt.⁸

Byn hette tidigare *Talonkylä* 'gårdshbyn'

Korpilombolo kallades tidigare *Talonkylä* 'gårdshbyn' (fi *talo* 'gård, stuga, hemman', *kylä* 'by'). Namnet har levt kvar i folktraditionen till våra dagar. På samiska motsvaras detta av *Dállogilli*, som av Lantmäteriet anges som aktuell form för Korpilombolo.⁹ Enligt byatraditionen går namnet *Talonkylä* tillbaka på det förhållandet att gårdarna i byn ursprungligen var samlade kring en enda bygata i slutningen nedanför nuvarande kyrkan. Detta skulle ha gett byn en speciell karaktär med en mera koncentrerad bebyggelse än vad som var vanligt. De sex gårdarna

låg mycket tätt – det uppges att Matti- och Vanhatalo-gårdarna bara låg ett par meter från varandra. År 1825 skall, enligt muntlig tradition, hela byn ha förstörts i en eldsvåda vid midsommar, då befolkningen tämligen mangrant begett sig till dåvarande kyrkbyn Övertorneå för att fira midsommargudstjänst, cirka sex mil till fots, enkel resa. När man vid återkomsten såg fördörelsen, lär en av byamännen ha yttrat: "Tulipa paljon kreppuja!" ('Det var värst vad mycket brandrester det har blivit!').¹⁰ Vid återuppbyggnaden förlades därför gårdarna mera spritt än tidigare, i anslutning till ägora (Elis Gustavsson, *Korpilombolo*; Elise Wande, *Korpilombolo*; personlig kommunikation, 1987).

Ortnamnet *Korpilompolo* förekommer också i norra Finland (finska Tornedalen vid Pello). I Sverige har en försvenskad stavning införts med *b* i stället för *p* i efterleden. I andra namn i Tornedalen, exempelvis *Muodoslompolo* och *Parkalompolo*, i norra delarna av Pajala kommun, används dock den ursprungliga finska stavningen.

Av byborna kallas byn ofta på svenska för *Korpi*, på meänkieli för *Korppi*. En korpilombolobo kallas på meänkieli för *korpilainen* eller *korpilompololainen*.

Noter

- 1 Denna schlager brukar oftast tillskrivas Agnetha Fältskog, men texten skrevs av Peter Himmelstrand (f. 1936) och Björn Ulvaeus (f. 1945), musiken av Agnetha Fältskog (f. 1950), som också var den som oftast sjöng denna låt.
- 2 I dag sköts trafiken av Länstrafiken i Norrbotten, med ökad turtäthet. Man åker numera buss från Luleå om man inte tar flyget från Luleå till Pajala och buss eller privatbil därifrån.
- 3 Lennart Waara, bördig från tregårdarsbyn Kompeluslehto nära Tärendö, hävdar att namnet *Huttaheitti* egentligen har sitt ursprung i det gamla namnet *Otahiti* för Söderhavensön *Tahiti* och att det förts

- över till Norden med äldre tiders sjöfarare. Waara har sedan slutet av 1960-talet varit lektor i nordiska språk vid universitetet i Auckland, Nya Zeeland (Personlig kommunikation, Auckland, 1987). – En av dessa resenärer kan ha varit den från Piteå härstammande Linné-lärjungen Daniel Solander (1733–1782), som 1760 flyttade till London för arbete vid British Museum. Solander deltog i James Cooks första världsomsegling 1768–71 och besökte under denna Tahiti, där han gjorde astronomiska observationer (Norrländsk uppslagsbok 1996).
- 4 Jag tackar några mig närstående personer, vänner och bekanta för bidrag med exempel till detta avsnitt: Ingvar Aaro (ex. 9, 12), Catharina Hamberg & Magnus Hjærtström (ex. 13, 15), Valborg Kyrö (ex. 14), Raili Wande (ex. 17, 19) och Rune Wande (ex. 5).
 - 5 Uttrycket användes av Birgitta Ulvhammar, som 1978–81 var generaldirektör för Skolöverstyrelsen, vid Invandrarrådets rådslag på Runöskolan den 15–17 juni 1979. Jag har också hört Ulvhammar använda uttrycket i radio, liksom Britt Mogård, moderat biträdande utbildningsminister 1976–78 och 1979–81.
 - 6 Översättningen är gjord av Outi Honkasalo, Riitta Matilainen och Päivi Skille.
 - 7 De svenska kalixdialekternas motsvarighet till *lompolo* antas av Pellijeff (1980:30, 92) vara *kalv*.
 - 8 Det senaste exemplet jag sett med denna typ av återgivning av ortnamnet (*Korpolombo*) finns i Svanberg 2000:185.
 - 9 Från Skogsvårdsstyrelsens karta över delar av Korpilombolo, 2000-06-19. För den samiska namnformen svarar Lantmäteriet (uppgift från Per Kristoffersson, Skogsvårdsstyrelsen, Norrbotten, per telefon 2001-10-09).
 - 10 *kreput* '(förkolnade) brandrester'; ordets betydelse innefattar större, förkolnade och brandsvedda virkesrester likaväl som kvarblivna kolrester, *kekähleet* (sg. *kekäle*).

Referenser

- Böök, Fredrik 1928. *Resa i Sverige. Från Smygehuk till Pajala sommaren 1924*. Sjätte upplagan. Stockholm.
- Carlgrén, Albert 1912. *Norrbottens läns arbetsstugor. Årsredogörelse 1911–1912*. Luleå:

- Carlgrén, Albert 1921. *Korpilombolo. Norrbotten*. Luleå: Norrbottens läns jubileumsutställnings bestyrelse.
- Collinder, Björn 1962. De finska och lapska ortnamnen på våra kartor. I: *Tornedalica* 1, 15–22. Uppsala.
- Collinder, Björn 1964. *Ordbok till Sveriges lapska ortnamn*. Uppsala: Kungl. Ortnamnskommissionen.
- Groth, Östen 1964. *Ur Norrbottens historia*. Luleå: Skrivarförlaget/Norrbottens bildningsförbund.
- Korhonen, Olavi 1973. *Samisk-svensk/Svensk-samisk ordbok*. Samernas folkhögskola, Jokkmokk. Uppsala.
- Korhonen, Olavi 1979. *Lulesamisk-svensk/Svensk-lulesamisk ordbok*. Uppsala.
- Lönnrot, Elias 1874, 1880. *Finskt-svenskt lexikon* I-II. Helsingfors.
- Nykysuomen sanakirja* 1967. Helsingfors.
- Nylund Torstensson, Eivor 1973. *De finska sjönamnen i Korpilombolo socken*. Acta Universitatis Upsaliensis. Studia Uralica et Altaica Upsaliensia 7. Uppsala: Almqvist & Wiksell.
- Nylund Torstensson, Eivor 1977. 1553 års fiskeregister för Torneå och Kalix storsocknar. Med kommentar. I: *Namn och bygd*. Tidskrift för nordisk ortnamnsforskning. årgång 65, 71–86.
- Pellijeff, Gunnar 1980. *Ortnamnen i Norrbottens län*. Del 7, Kalix kommun. Ortnamnen i Övre Norrland. Umeå: DAUM.
- Pellijeff, Gunnar 1982. *Ortnamnen i Norrbottens län*. Del 13, Överkalix kommun. Ortnamnen i Övre Norrland. Umeå: DAUM.
- Sundberg, Per 1917. *Svenska turistföreningens årsbok*. Stockholm.
- Svanberg, Ingvar 2000. *Havsråttor, kuttluckor och rabboxar*. Folklig kunskap om fiskar i Norden. Studia Ethnobiologica 6. Bokförlaget Arena.
- Wahlberg, Erik 1963. *Finska ortnamn i norra Sverige*. Tornedalica 2. Luleå.
- Wahlberg, Erik (odaterad). *Korpilombolo sockens bebyggelsehistoria i huvuddrag*. Stencil
- Wahlund, Per-Erik 1976. *Sverigeresan*. Från Smygehuk till Pajala sommaren 1975. Stockholm.
- Wiklund, Karl Bernhard 1928. Norrbottniska socken- och kapellnamn av lapskt och finskt ursprung. *Norrbotten* II. Uppsala.

Recensioner

Christer Karlsson: Vetenskap som politik. K.B. Wiklund, staten och samerna under 1900-talets första hälft. Kulturens frontlinjer. Skrifter från forskningsprogrammet Kulturgräns norr. 25. Umeå 2000.

I våras kom jag i kontakt med f. d. sameombudsmannen Tomas Cramér och vi påbörjade en diskussion om våra gemensamma samiska intressen. Redan efter ett par samtal hamnade vi i en lätt dispyt om K.B. Wiklunds syn på samerna. I samband med finsk-ugriska institutionens 100-årsjubileum publicerade jag en artikel om K.B. Wiklunds person och arbete (i FIU); artikeln renderade mig ett brev från en äldre kollega, som lät mig erfaras att jag skrivit alltför positivt om K.B. Wiklund som enligt brevskrivaren fastmer var både självsäker och självbelåten. Och i den finska historikern Kaisa Korpijaakkos studier framstår ofta K.B. Wiklund som en av storsamhällets veritabla skurkar. Wiklund dog 1934 – vad var han egentligen för slags person när han förmår väcka sådana känslor 65 år efter sin död?

Mot denna bakgrund hälsar

man med glädje Christer Karlssons skrift *Vetenskap som politik. K.B. Wiklund, staten och samerna under 1900-talets första hälft*, publicerad inom ramen för projektet Kulturgräns norr. Det finns många skäl för en historiker att behandla Wiklund och hans verksamhet, för Karlssons del har det centrala varit Wiklunds dominerande position i allt som hade med samer att göra under 1900-talets första tredjedel. Mitt intresse för Wiklund har styrts av att det var han som grundade den moderna fenno-ugristiken i Sverige och under dryga 30 år ombesörjde allt på det området i vårt land. Hans efterträdare som professor kan knappast kallas för en Wiklund-elev: Wiklund hade nog hoppats att Nils Moosberg skulle efterträda honom, men det blev Björn Collinder. Collinder var ursprungligen nordist och hade dessutom studerat för Wiklunds svurne fiende E.N. Setälä i Helsingfors. I samband med Collinders tillträde avlevererade Wiklund ett brev till honom som måste ha varit i det närmaste ärerörligt. Själva brevet finns inte bevarat – jag har full förståelse för Björn Collinder om han kastade det – men väl Collinders svar. Efter att på detta sätt ha skurit av kontakterna med sin institution

och sin efterträdare dog Wiklund 1934. När finsk-ugriska institutionen i Uppsala skulle fira sitt 100-årsjubileum 1994, visade det sig därför svårt att få fram uppgifter om institutionens grundare, något som naturligtvis retar nyfikenheten.

Christer Karlssons skrift består av tre tämligen fristående studier: *En expert i staten* (s. 9–39) behandlar Wiklund som statens expert i alla de många samefrågor som behandlades i början av 1900-talet, *K.B. Wiklunds syn på samerna* (s. 41–64) redovisar den syn på samerna som framträder i Wiklunds arbeten, och *Nomadskolans läsebok* (s. 65–76) tar upp ytterligare en eftersatt fråga, den vid sidan av kyrklig litteratur viktigaste boken för Sveriges samer under 1900-talets första hälft. Karlssons bok avslutas med en bibliografi över Wiklunds skrifter; en sådan publicerades i Kungl. Gustav Adolfs Akademiens Minnesbok redan 1943, men Karlsson har gjort en grundlig uppdatering och förtecknar t.ex. även Wiklunds artiklar i dagspress och encyklopedier. Inte ens korta recensioner tryckta på tidskrifters omslag undgår Karlssons falkblick och han kan öka den gamla bibliografins 274 poster till över 400! Christer Karlssons bibliografi är

en prestation som vittnar om energi och noggrannhet.

Början av 1900-talet torde kunna anses som kulmen i svenska statens ingrepp i samernas liv, och ingreppen skulle legitimeras av eller byggas på en experts utlåtanden. Statens expert var K.B. Wiklund. Christer Karlsson visar kanske en överdriven försiktighet när han säger (s. 10) att studien är "tentativ" eftersom han inte kunnat beakta andra experters roll. Men Wiklund var Experten och skulle knappast ha tolererat att bli sidoordnad eller en i mängden. Ett sådant studium av material av Wiklunds hand som Karlsson genomfört ger säkerligen en representativ bild av verkliga förhållanden.

Karlsson redovisar utförligt de många debatter i riksdagen som ledde till att Wiklund småningom fick ett fast förordnande, en personlig professur som 1931 blev en ordinarie lärostol. Det är intressant att läsa om riksdagsdebatterna där Ivar Månsson argumenterade mot en tjänst i finsk-ugriska språk: det var dyrt, onödigt och skulle kunna leda till att fler dyra tjänster inrättades. Ivar Månsson var inte den sista i riksdag eller ämbetsverk som hyste en sådan uppfattning om finsk-ugriska språk. Som expert fick Wiklund medverka i ett mycket stort antal utredningar och betänkanden. Mellan 1905 och 1924 framlades 28 betänkanden som enbart gällde sa-

mer och som Wiklund säkert medverkat i. Bredden i de frågor Wiklunds yttranden berörde tycks få Karlsson att betvivla hans expertis ("... inget område förutsattes vara honom främmande" s. 22, "Hans (presumtiva) kunskapsfält..." s. 28), men det är dels att märka att kunskapsmängden på den tiden var mindre, dels att Wiklund såg sig som "lappolog" – som expert på allt som hade med samers liv att göra. När hans efterträdare Collinder koncentrerade sig på samiskt språk och lämnade den materiella kulturen därhän, måste han försvara sig inför Wiklund.

Wiklund var säkerligen en dominant person som gärna tog på sig en auktoritetsroll – hur skulle han annars ha förmått etablera sitt ämne i den svenska universitetsvärlden och sig själv i den internationella forskningen? Att han valde ut dem som skulle uppteckna samiska ortnamn och satte upp regler för hur upptecknandet skulle gå till kan däremot knappast ses som ett utslag av hans dominans och auktoritet (jfr Karlsson s. 26 f.); instruktioner till blivande ortnamnsupptecknare och ett urval bland villiga upptecknare var – och är väl alltså – normalt även för svenska ortnamns vidkommande. Det

finns även en del andra mindre anmärkningar att göra mot Karlssons framställning; det kan diskuteras om Wiklund verkligen upprätthöll sin professur "fram till sin pensionering 1933" (s. 14) – av hälsoskäl lämnade han tjänsten tre månader för tidigt. Anmärkningen kan synas pettig men den är en påminnelse om den bräckliga hälsa Wiklund led av hela sitt liv. Det oriktiga påståendet att Wiklund tillbringat "ett år i Budapest, där han lärde sig ungerska" (s. 12) har framförts åtskilliga gånger i litteraturen, men Wiklund talade inte ungerska och hade tillbringat endast en kortare tid i Ungern våren 1903. Och om man tycker sig ana en storsvensk "von oben"-attityd i Wiklunds syn på samerna, bör man lämpligen jämföra med hans syn på ungrarna, sådan den oförblommerad framgår av hans brev till halvsystemen Olga! Kaisa Häkkinen (i L & U s. 338 f.) ger en livfull beskrivning av den unge Wiklunds planer att emigrera när han aldrig tycktes få någon fast tjänst, hennes beskrivning hade nog varit värd att beakta (s. 15).

Hur såg då K.B. Wiklund på samerna? Christer Karlsson betonar med all rätt Wiklunds darwinistiskt färgade grundsyn, som bl.a. innebar att han ansåg den svenska bondekulturen stå högre än samekulturen och därmed vara predestinerad att ha företräde överallt utom i ett fall:

fjällvärlden. Fjällrenskötseln var den renaste samiska kulturformen och den skulle bevaras. Wiklund menade även att samerna trängt in i Sverige och undanträngt svensk befolkning (s. 49), en gammal föreställning som än idag kan hitta enstaka förespråkare. Visst framstår detta synsätt som oerhört föråldrat, men Wiklund utgör härvidlag en typisk representant för sin tid. Även den berömde A.E. Nordenskiöld sorterade s.k. primitiva folk i en slags utvecklingstrappa, där han för övrigt satte de svenska samerna högst bl.a. därför att de "hafva lärt sig bruka och behöfva" industrisamhällets produkter (Nordenskiöld 1880: 87)!

Karlsson (s. 43) påpekar att Wiklund inte hade behövt hålla fast vid alla sina åsikter livet igenom. Detta är säkert en tanke som borde beaktas i framtida studier. En man med Wiklunds läggning, alltid beredd att skjuta från höften, måste rimligen ha hunnit motsäga sig själv åtskilliga gånger under sitt aktiva liv. Mig intresserar ett snarlikt drag i hans vetenskapliga produktion, nämligen det faktum att jämsides med studier som är kraftigt föråldrade och slutsatser som tycks förhastade står balanserade och eftertänkamma arbeten som kan

leva länge ännu (jfr Nikkilä i L & U).

Genom sin position påverkade Wiklund samepolitiken som ingen annan, vare sig tidigare eller senare, och Karlssons studie av Wiklunds samesyn, den första större i detta viktiga ämne, förtjänar att följas av fler. Det som därvid kunde tas under omprövning är Karlssons sätt att avgränsa ämnet; han ger den idéhistoriska bakgrunden (s. 41), tiden avgränsas "givetvis" till Wiklunds yrkesverksamma år (s. 42) och hans uppfattning i vissa frågor sägs ha varit klar "från första början" (s. 57). När Karlsson t.ex. återger ett yttrande av Wiklund om kåtalivet som primitivt naturliv (s. 48), fattas det därför enligt min mening en faktor. Wiklund träder in på Karlssons scen i rollen som en statens tjänare med darwinistisk övertygelse, en man som hux flux fått en central position i myndigheternas samepolitik. Men K.B. Wiklunds väg till den positionen började när han som föräldralös 17-åring och nybliven student gav sig av från Västerås till Jokkmokk, där han stannade i drygt ett år och levde tillsammans med samerna på deras villkor. Hans syn på kåtalivet var inte en blodfattig statsbyråkrats, den byggde på egen erfarenhet och i samefrågorna hade Wiklund ett mycket djupt eget engagemang, men ett engagemang som styrdes av tidens ideologiska ramar och statliga spelregler. Allt

arbete är naturligtvis bundet av sin tid och blir därför förr eller senare föråldrat, så t.ex. Wiklunds olycksaliga tendens att i sitt darwinistiska ramverk se varje ordlån som liktydigt med lån av det betecknade föremålet (Karlsson s. 54 ff.; jfr Larsson 1981, ssk. s. 43 f.).

I den avslutande studien om Nomadskolans läsebok har Karlsson som den förste insett denna läroboks stora betydelse. Det är svårförståeligt att den hittills lämnats obeaktad av forskningen. Bokens innehåll visar ju vad staten ansåg att samebarnen borde lära sig – och vad de inte behövde få veta. Wiklund balanserade uppenbarligen mellan rent storsvenska intressen, representerade främst av Hjalmar Lundbohm, och samiska intressen, representerade av Gustav Park. Lundbohm menade att läseboken snävt skulle inriktas på renskötseln, Park däremot föreslog kapitel om islam och buddismen! Karlsson visar också Wiklunds självsvåld mot myndigheterna, när han på eget bevåg lät läseboken som skulle bestå av två delar få en tredje del, som domkapitlet sedan fick beställa i efterhand.

Liksom hela Christer Karlssons arbete är kapitlet väl underbyggt och väl formulerat – och

ger utrymme endast för en del mindre invändningar. Författaren (s. 70) tycks betvivla Wiklunds ord att de samiska barnen i Norrbotten var helt okunniga i svenska. Jag finner det inte alls orimligt att finska i Norrbotten på den tiden var kyrkans och skolans språk och samiska arbetets och privatlivets – var skulle barnen ha lärt sig svenska?

Christer Karlssons skrift om Karl Bernhard Wiklund, vetenskapsmannen i statens tjänst, är ett viktigt arbete på grund av den centrala position Wiklund i dryga 30 år intog i svensk samepolitik. Hans synsätt och arbete fick en mycket stor genomslagskraft och det är väl också därför som hans namn än i denna dag förmår väcka så starka känslor. Karlssons noggranna och välskrivna arbete behandlar tre områden av central betydelse. Därmed utgör den ett första steg på vägen mot den större undersökning som denne banbrytande svenske sameforskare förtjänar.

Lars-Gunnar Larsson

Referenser

FIU = *Finsk-ugriska institutionen i Uppsala 1894–1994*. Utg. R. Raag & L.-G. Larsson. Ursus 2. Finsk-ugriska institutionen, Uppsala universitet. Uppsala 1996, s. 9–32.

L & U = *Lapponica et Uralica*. 100

Jahre finnisch-ugrischer Unterricht an der Universität Uppsala. Vorträge am Jubiläumssymposium. Hrg. L.-G. Larsson. AUU. Studia Uralica Upsaliensia 26. Uppsala 1996.

Larsson, Lars-Gunnar. *Three Baltic Loanwords in Fennic. On dating pre-literary linguistic material.* I: Acta Universitatis Upsaliensis. Acta Societatis Linguisticae Upsaliensis. Nova series. 3:2. Stockholm 1981, s. 17–55.

Nordenskiöld, Adolf Erik. *Vegas färd kring Asien och Europa.* Stockholm 1880.

S.A. Flodell. *Brasiliefararna.* Amigos. Solna 2000.

Flertalet av de mer än 1,3 miljoner svenskar som utvandrade till transoceaniska länder under massemigrationsepoken 1840–1930 slog sig ner i USA och Kanada. Men det fanns även andra mer udda utvandringsmål. Ett sådant var Brasilien. Brasilien har alltid varit framtidslandet med väldiga men ännu idag oförlösta potentialer. I sin klassiska bok, "Brasilien. Framtidslandet" utgiven i svensk översättning på Skoglund's förlag 1945, skriver Stefan Zweig om sina tankar vid sitt första möte med det väldiga lan-

det i samband med en författarkongress i Rio 1936: "För första gången började jag ana detta lands ofattbara storlek, förstå att det knappast kunde kallas ett land, utan en världsdela, en värld med utrymme för trehundra, fyrahundra, femhundra miljoner människor, en värld med omätliga ännu knappast till tusendelen utnyttjade rikedomar i sin yppiga och bördiga jord".

Redan 1854 publicerades i Stockholm en broschyr om Brasiliens fördelar. Men först i kölvattnet av nödåren i slutet av 1860-talet tog emigrationen viss fart. 1868–73 avreste omkring 300 personer till Brasilien, de allra flesta stockholmare. Den fortsatta utvandringen är främst lokaliserad till två år och två områden: Sundsvallsdistriktet 1891 och Kiruna/Malmberget 1909–11. I högre grad än övrig emigration var alltså brasilienuvandringen en norrländsk företeelse. Den är också intimt förknippad med arbetslöshet och politiskt missnöje. Det gäller inte bara malmfältsutvandringen under storstrejken och svartlistningen efteråt utan även sågverksarbetarutvandringen från Sundsvallsdistriktet.

För att klara arbetskraftsförsörjningen på de stora plantagerna efter slaveriets avskaffande 1888 sökte Brasilien locka till sig invandrare från bl.a. Tyskland och Skandinavien. Både staten och provinsregering-

en i Sao Paulo betalade fria resor från Hamburg. Samvetslösa tyska och svenska emigrantagenter, en av dem var gift med Friedrich Nietzsches syster Elisabeth Förster, lyckades under delvis falska förespeglningar förmå omkring 2000 svenskar att utvandra 1891. Drygt 500 av emigranterna kom från Stockholm och ungefär lika många från Västernorrland, där alltså Sundsvallsdistriktet blev centrum för utvandringen. Bakgrunden var politisk radikalism och socialt missnöje framför allt med den höga arbetslösheten ute vid verken. Flertalet emigranter var sågverksarbetarfamiljer. 140 brasilienfarare kom från Alnö, 112 från Skön, 99 från Sundsvall och 67 kom från Njurunda.

Vintern och våren 1891 anordnades ett 20-tal "brasilienmöten" med början i Tunadal den 1 februari. 300-400 personer hade samlats. En Brasilienkommitté bildades under ordförandeskap av den välkände tunadalsarbetaren Nikanor Eriksson. Vid ett andra möte i Tunadal den 15 februari lastades de maktägande för Brasilienfebern. Både mötet och den antagna resolutionen uppmärksammades över hela landet. Den konservativa Smålands-Posten fastslog att "omkring ett tjugotal rabulistiskt anlagda folkförledare" dirigerat mötet. Den 7

juni hölls en stor avskedsfest i Sundsvall och den 18 juni avreste större delen av emigranterna med båt till Lübeck.

Flertalet av emigranterna slog sig ned i delstaterna Rio Grande do Sul, Paraná och Santa Catarina. Många fick arbete vid sågverken i Paraná och en ganska dräglig existens med egnahem och små trädgårdar. En del hamnade på kaffeplantagerna utanför Sao Paulo. För åtskilliga blev mötet med Brasiliens heta klimat en katastrof. Gula febern skördade talrika offer. Ett betydande antal av emigranterna i Rio Grande do Sul tog sig omkring år 1900 över Uruguayfloden till Misiones i Argentina. Här lever fortfarande det svenska språket kvar, man har egen församling och försöker vidmakthålla svenska seder och bruk. Så sent som på 1960-talet betalade svenska staten ut pensioner till dessa utblottade svenska emigranter och deras barn som levde under mycket knappa förhållanden.

I ännu högre grad än sundsvallsutvandringen blev malmfältsutvandringen ett misslyckande och en mänsklig tragedi. I Sydamerika kallades Kirunautvandringen för "la caravana de la muerte", dödskaravanen. Karl Staafs regering bekostade 1912 hemresan för ett par hundra norrbottningar i Brasilien. "Nää-jesses, det var stor skillnad på agentberättelserna och verkligheten" berättar

tade en av dem som återvände.

Utvandringen till Brasilien kan med viss rätt sägas ha blivit "den glömda utvandringen". I motsats till nordamerikautvandringen berörde den bara ett fåtal svenska hem och framgångssagorna uteblev. Forskningen har bara ägnat brasilienfararna ett förstrött intresse. Sundsvallsutvandringen 1891 har emellertid behandlats i en otryckt licentiatavhandling av härnösandsbördiga uppsalahistorikern Karin Stenbeck och stockholmsforskaren Göran Friborg har skrivit en populär översikt över utvandringen.

Den som vill veta vad som hände de brasilienfarare som hamnade i Misiones, Argentina, kan nu tal del av en bok av Sven-Arne Flodell, 1963-73 präst i Olaus Petri-församlingen i Oberá, Misiones. Flodell disputerade redan 1974 i Uppsala på en avhandling betitlad "Tierra nueva" (Ny jord) och som behandlade svensk mission och svenskt församlingsliv i Misiones. Hans hustru Gunvor Flodell är universitetslektor i nordiska språk vid Umeå universitet och expert på de svenska dialekterna i Misiones. Flodells bok är något osystematiskt upplagd men bygger på ingående kontakter med svenskättlingarna och på ett delvis unikt brevmaterial. Särskilt vär-

defulla är partierna om namnskick och sedvänjor i svenskkolonin liksom avsnitten om kontakterna med de tyska grannarna och de argentinska myndigheterna. Många gripande vittnesbörd ges om kampen för brödfödan ute i urskogen och om en livslång bevarad kärlek till det gamla landet. Släktforskare har en hel del att hämta i boken.

Sven-Arne Flodell anordnar årligen höstresor till svenskättlingarna i Brasilien och Argentina och behållningen av den här anmälda boken går till den studerande ungdomen vid Instituto Carlos Linneo i Misiones.

Lars-Göran Tedebrand

Håkan Berglund-Lake. Livet äger rum. Försörjning och platstagande i norrländska sågverkssamhällen. Etnolore 22. Skrifter från Etnologiska avdelningen Uppsala universitet. 2001.

På bara några årtionden efter 1800-talets mitt förvandlades småbonde- och fiskarbygderna efter södra och mellersta norrlandskusten till vad Ludvig Nordström kom att kalla för Sveriges guld kust. Centrum låg i Sundsvallsdistriktet. Omvandlingen av landsbygden i samband med sågverksindustrins framväxt, speglad i social omgruppering, koncen-

trerad bebyggelse och befolkningsförskjutningar, var ingenstans så dramatisk som i distriktets industrikommuner. Här växte på kort tid fram Europas och kanske världens största sammanhållna träindustriområde. Mellan 1860 och 1890 fyrfaldigades befolkningen. Skön ökade sin folkmängd från knappt 2000 till nära 12000, Alnö från drygt 1100 till över 5000. Vi får gå till USA eller Ruhrområdet för att finna exempel på en motsvarande expansionstakt vid denna tid.

Två välkända citat brukar få vittna om Sundsvallsdistriktets unika dynamik i slutet av 1800-talet. Skalden Elias Sehlstedt skrev: "Hvart hän jag såg, såg vid såg jag såg" när han betraktade pärlbandet av sågverk kring Alnöundet och statistikern Gustav Sundbärg menade i Emigrationsutredningens slutbetänkande att vi i Västernorrlands sågverksbygder hade ett litet "Amerika i Sverige". Till detta kan läggas ett tredje citat, inte fullt så entusiastiskt. En kritisk värmländsk betraktare på 1870-talet, som såg sina landsmän i tusental vandra upp till verk, lastageplatser och skogsdrivningar i Norrland skrev: "Norrland hägrade för de många som ett Kanaan, men var ett Sodom, så alla skulle resa dit".

Den förste som på allvar tog upp sågverkens historia till behandling var Reinhold Olsson, journalist på Dagbladet Nya Samhället i Sundsvall och själv med rötter både i Värmland och Skönvik, på sin tid Sveriges största sågverk. Det är knappast någon överdrift att påstå att Reinhold Olssons bok "Norrländskt sågverksliv under ett sekel", som kom ut 1949 i samband med 100-årsminnet av den första ångsågens anläggande i Tunadal, fortfarande är bland det mest initierade som skrivits om sågverksepoken. För sina skrifter i norrländsk arbetar- och fackföreningshistoria blev Olsson med all rätt hedersdoktor vid Uppsala universitet 1971. Det första större mer vetenskapliga arbetet om sågverkstidens industriella historia var uppsalageograferna Hjulström, Arpi och Lövgrens stora monografi "Sundsvallsdistriktet 1850-1950", som med stöd av SCA utkom 1955.

Den vetenskapliga forskningen, främst då historiker och befolkningsforskare, har sedan dess på bred front tagit itu med de många intressanta problem, som är förbundna med det träindustriella genombrottet: arbetsvandringar, migration, familjebildning, familjestorlek, kvinnans situation, spädbarns- och barnadödlighet, tuberkulos, psykisk hälsa etc. Sedan länge inom internationell forskning diskuterade

teorier och hypoteser om mänskligt beteende under jordbruks-samhällets övergång till industri-samhälle prövas med hjälp av det internationellt sett unika laboratoriet som Demografiska databasens i Umeå datorisering av kyrkobokföringen i Sundsvallsdistriktets församlingar, ibland kompletterat med Merloarkivets material, utgör. Den som vill veta mer om denna forskning kan gå in på Demografiska databasens hemsida, som har adressen www.ddb.umu.se.

Det senaste bidraget till sågverkstidens arbetarhistoria ger förre museichefen i Sundsvall Håkan Berglund-Lake i den här anmälda boken, som framlagts som doktorsavhandling i etnologi vid Uppsala universitet. Fokus ligger på Sundsvallsdistriktet men också Ådalen berörs. Undersökningsperioden omfattar tiden från omkring 1870 till sekelskiftet. Författaren bygger i mycket sin framställning på tidigare forskning. Något egentligt nytt källmaterial dras inte fram. Det nya med avhandlingen är att sågverkslivet sätts in i en tolkningsram där försörjning och "platstagande" blir centrala begrepp. Det är också i första hand de fast anställda sågverksarbetarna som Berglund-Lake intresserar sig för. Lösarbetarna eller

säsongarbetarna, som utgjorde betydligt mer än hälften av arbetskraften ända fram på 1880-talet, fungerar bara som en rörlig kuliss. En komplikation när man gör en sådan åtskillnad är, som Anders Norberg visat i sin avhandling om sågverken på Alnön, att många säsongarbetare stannade kvar efter skeppningssäsongen utan att låta kyrkoskriva sig. En femtedel av de barn som föddes på Alnön i slutet av 1800-talet hade föräldrar som fortfarande var skrivna i Värmland eller Finland.

Tidiga sociologer som Le Play och Linton menade att industrialiseringen och urbaniseringen reducerade familjens roll. Senare forskning har visat att detta är en alltför förenklad bild. När den kände journalisten Ernst Beckman besökte Sundsvallsområdet i samband med strejken 1879 anförde en "hygglig, bildad arbetare" honom att "hemmet det är väl just hvad en har någon glädje te å arbeta för. Det är nog liksom det förnämsta af allt det". Med rätta betonar också Berglund-Lake familjens roll under sågverksepo-ken. Redan Reinhold Olsson fastslog att "sågverksarbetarfamiljerna förde med sig åtskilligt av naturhushållningens vanor". Slakt, bak, saftning och syltning, spinning och vävning var regelbundet återkommande inslag i årsrytmen och ofta höll man egen gris och odlade egen potatis. "Det var en tung arbetsbör-

da som åvilade husmödrarna" tillägger Olsson. Tillkomsten av handelsbodas, bolagsägda, privata och kooperativa, försvagade så småningom naturhushållningens roll vid verken.

Berglund-Lake noterar att det var kvinnan som förvaltade mannens löneinkomst. Med sitt eget hushållsarbete bidrog hon också till familjens försörjning. Det fanns dessutom en informell sektor, onåbar i lönelistor och avräkningsböcker, som kunde ge henne kontanta medel som städerska och tvätterska t.ex. Som knubbpojkar och målarbisar bidrog även barnen till familjeekonomin. Barnarbetet är överhuvudtaget ett dystert kapitel under särskilt den tidiga sågverksepoken.

Inom internationell forskning har man mycket diskuterat levnadsnivåns förändring under industrialiseringen. Berglund-Lake berör endast flyktigt denna tematik. Bostäderna i sågverkskaserierna förbättrades på 1890-talet. Köksrummet började att ersättas av kök och rum med järnspis och kakelugn. Korkmattor på golven och tapeter i stället för tidningar på väggarna blev allt vanligare. "Ett prydligt och ordnat hem, hela och rena barn" ingöt självrespekt men också respekt hos andra, skriver Berg-

lund-Lake. Men här finns det en motbild, som inte får tappas bort. Ideal och verklighet är inte alltid samma sak. Ännu vid sekelskiftet var hälsoläget ute på verken i Sundsvallsdistriktet dystert. Som f. överläkaren Lars Andér visat i sin bok om tuberkulosen i Sundsvallsdistriktet 1890-1918 ger provinsialläkarna en alarmerande bild av hälsosituationen och den hygieniska standarden. Om förhållandena på Strands sågverk på Alnön 1893 skriver doktor Anders Lindwall: "I sin strävan att tillgodose allmänna hälsovårdens krav möter läkaren svårövervinnerliga hinder i den här rådande fattigdomen, öfverbefolkningen, trångboddheten, ligkiltigheten och sjelfklokheten samt framförallt i den nästan exempellösa orenligheten".

Det kanske mest intressanta kapitlet i Berglund-Lakes bok handlar om "sågverkssamhällets rytmer". Som bl.a. den engelske socialhistorikern E.P. Thompson framhållit så kom bondesamhällets cykliska tidsbegrepp styrt av årstidernas växlingar att under industrialiseringen ersättas av exakt klocktid. "Industrial time" blev liktydigt med "clock time". Bruket av klockor spred sig nu också lavinartat från överklassen till de breda lagren. Berglund-Lake betonar med rätta att årstiderna fortfarande var viktiga tidsmarkörer vid sågverken. Isfritt och öppet vat-

Innehåll

ERBJUDANDE TILL MEDLEMMARNA	1
SVANTE ISAKSSON: Lyckligt möte mellan proffs- och amatörforskare i fjällen	2
LENNART PETTERSSON: Rapport från ett just påbörjat forskningsprojekt	6
CARL-OSKAR LUNDSTRÖM: Arjeplogs äldsta nybygghistoria i nytt ljus	35
MARGARETA GRAFSTRÖM: När koleran kom till byn Hårsta 1871	48
TAGE ALALEHTO: Matvanor förr i Tärendö	57
ERLING WANDE: Vad katten gör dom i Korpilombolo?	69
RECENSIONER	89
MEDARBETARE I DETTA NUMMER	101